

# Soek jy 'n fantastiese tutor?

[www.teachme2.com/matriek](http://www.teachme2.com/matriek)





# basic education

Department:  
Basic Education  
**REPUBLIC OF SOUTH AFRICA**

## **SENIOR SERTIFIKAAT EKSAMEN/ NASIONALE SENIOR SERTIFIKAAT EKSAMEN**

**SIVIELE TEGNOLOGIE: HOUTBEWERKING**

**MEI/JUNIE 2024**

**NASIENRIGLYNE**

**PUNTE: 200**

**Hierdie nasienriglyne bestaan uit 21 bladsye.**

## INSTRUKSIES VIR NASIENERS

### 1. Nasieners behoort:

- Hulself te vergewis van die vraag en die antwoord voordat hulle die antwoorde van die kandidaat evalueer.
- Altyd die antwoorde van die kandidate binne die konteks van die vraag te interpreteer.
- Enige relevante en aanvaarbare antwoorde gedurende die vooraf-nasiensessie te oorweeg, maar moet streng voldoen aan die antwoorde na die finalisering van die nasienriglyne.
- Hulle te vergewis dat daar TWEE benaderinge is om vrae te beantwoord: (1) om te beskryf en (2) om te verduidelik.
  1. Indien daar van 'n kandidaat vereis word om 'n proses in 'n spesifieke hoeveelheid stappe te verduidelik, moet slegs die eerste verwagte stappe oorweeg word.
  2. Indien daar egter van 'n kandidaat vereis word om te verduidelik of te beskryf, kan die kandidaat 'n lang beskrywing gee wat nie noodwendig goed georganiseer is nie. In hierdie geval moet die nasieners die volledige antwoord evalueer om te oordeel of die kandidaat die vereiste uitkoms voldoende verduidelik het en dan punte op meriete toeken.
- Te merk wat die kandidaat geskryf het en moet nie antwoorde interpreteer of voorspel nie.
- Die regmerk of kruis aan te dui reg op die plek waar die punt toegeken moet word of waar die kandidaat die fout gemaak het.
- Die letter wat ooreenstem met die korrekte antwoord sowel as die uitgeskryfde antwoord by die meervoudige keuse-vrae te aanvaar.
- Die verkeerde spelling in antwoorde te aanvaar tensy die spelling die betekenis van die woord verander.
- As 'n leerder twee of meer antwoorde geskei het deur 'n skuinsstreep (/), slegs die eerste antwoord te merk, tensy die bykomende antwoord/e verskillende name vir dieselfde item is, bv. Yale-slot/Naggrendel. In hierdie geval moet die punt vir die antwoord toegeken word en die skuinsstreep (/) moet NIE as 'n bykomende antwoord beskou word nie.

### 2. Vir berekening:

- 'n Punt word slegs toegeken as die korrekte eenheid langs die antwoord geskryf is. Indien die vraag aandui dat die antwoord in 'n spesifieke eenheid moet wees, sal 'n punt SLEGS toegeken word indien die antwoord die korrekte eenheid het soos in die vraag aangedui word.
- Punte sal slegs vir die korrekte waardes in 'n berekening toegeken word indien die kandidate optel in plaas van vermenigvuldig sal GEEN punte vir die berekening en die antwoord toegeken word nie.
- Waar 'n verkeerde antwoord korrek na die volgende stap oorgedra is, moet die merker die waardes herbereken deur die verkeerde antwoord van die eerste berekening te gebruik. Indien dit korrek gebruik word, behoort die kandidaat die volpunte vir latere berekening te ontvang.
- Alternatiewe metodes van berekening moet oorweeg word, mits die korrekte antwoord verkry word.
- Vir die berekening van hoeveelhede sal punte toegeken word vir die korrekte gebruik van die dimensiepapier.

- Waar 'n verkeerde antwoord korrek na die volgende stap oorgedra kan word, moet die merker die waardes herbereken deur die verkeerde antwoord van die eerste berekening te gebruik. Indien dit korrek gebruik word, behoort die kandidaat die volpunte vir latere berekeninge te ontvang.
- Alternatiewe metodes van berekeninge moet oorweeg word, mits die korrekte antwoord verkry word.
- Vir die berekening van hoeveelhede sal punte toegeken word vir die korrekte gebruik van die dimensiepapier.

### 3. Wanneer tekening nagesien word:

- Die onderdeel waarvoor die punt toegeken moet word, moet korrek in die regte posisie geteken word om 'n punt te ontvang.
- 'n Onderdeel wat verkeerd geteken is, maar verkeerdelik in 'n ander posisie herhaal word, sal die punt vir die herhaalde verkeerde onderdeel ontvang, mits die nasienriglyn voorsiening maak vir TWEE of meer punte vir daardie onderdeel (positiewe nasien).
- Punte kan slegs vir 'n byskrif toegeken word indien die byskrif die korrekte onderdeel wat geteken is, korrek aandui. Moenie byskrifte oorweeg vir onderdele wat van byskrifte op die antwoordblad voorsien is nie.
- Skaaltekening moet altyd met 'n toepaslike masker nagesien word.
- Indien die verkeerde tekening geteken is, kan die kandidaat beloon word vir slegs dit waarvoor op die nasienriglyn voorsiening gemaak is.
- Indien 'n lyndiagram of 'n ortografiese aansig in plaas van 'n prentaansig (isometries/skuins/perspektief) geteken is, sal die eerste assesseringskriteria vir elke onderdeel verkeerd gemerk word, maar punte sal toegeken word vir die opeenvolgende onderdele indien TWEE of meer punte toegeken word vir dieselfde onderdeel.
- Indien kandidate meer inligting teken/gee as wat vereis word merk streng volgens die assesseringskriteria.

### 4. Verkeerde nommering van vrae:

- As 'n kandidaat 'n antwoord verkeerd genommer het, maar die antwoord is in die regte posisie volgens die volgorde van die vrae in die vraestel, omkring die verkeerde nommering en merk die antwoord.
- Indien vrae willekeurig beantwoord word en dit nie dieselfde volgorde volg as in die vraestel en deur die leerder verkeerd genommer is, moet die antwoord NIE nagesien word nie.

### 5. Duplisering van antwoorde en vrae wat in die verkeerde plek beantwoord is:

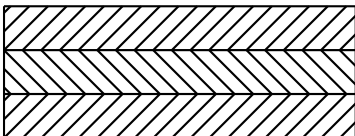
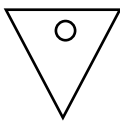
- As 'n vraag twee keer beantwoord word, merk die eerste antwoord.
- As 'n vraag op 'n antwoordblad beantwoord moet word en die kandidaat het dit op beide die antwoordblad en in die antwoordboek beantwoord, merk die antwoord op die antwoordblad en kanselleer die antwoord in die antwoordboek.
- As die vraag in die antwoordboek in plaas van op die antwoordblad beantwoord is, merk die antwoord in die antwoordboek volgens die assesseringskriteria op die nasienriglyn.

**VRAAG 1: WBGV, MATERIALE, GEREEDSKAP, TOERUSTING EN HEGTING (GENERIES)**

1.1	1.1.1	D ✓	(1)
	1.1.2	D ✓	(1)
	1.1.3	B ✓	(1)
	1.1.4	C ✓	(1)
	1.1.5	B ✓	(1)
	1.1.6	B ✓	(1)
	1.1.7	A ✓	(1)
	1.1.8	D ✓	(1)
	1.1.9	C ✓	(1)
	1.1.10	A ✓	(1)
	1.1.11	B ✓	(1)
	1.1.12	A ✓	(1)
1.2	1.2.1	Rawlproppe/Plastiese proppe met skroewe/ Spoorskroef/ Vierkantkopskroef/Moerkophoutskroef ✓	(1)
	1.2.2	Rawlproppe/Plastiese proppe met skroewe/Spoorskroef/ Vierkantkopskroef/Moerkophoutskroef: <ul style="list-style-type: none"> <li>• Is sterk hegingsmiddels ✓</li> <li>• Weerstaan uittrek faling ✓</li> <li>• Het uitstekende dra-kapasiteit</li> <li>• Maklik om te installeer</li> <li>• Is koste effektief</li> </ul> <b>ENIGE TWEE VAN BOGENOEMDE</b>	(2)
	1.2.3	<ul style="list-style-type: none"> <li>• Boor gate/Boor gate en verwyder die afval ✓</li> <li>• Posisioneer die kabinet en plaas die rawlproppe/plastiese proppe in die gate deur die kabinet ✓ OF</li> <li>Plaas plastiese proppe in die gate, posisioneer die kabinet en plaas die hegmiddels in die gate deur die kabinet</li> <li>• Draai skroewe vas/Plaas skroewe in die gate en draai dit vas ✓</li> </ul>	(3)
1.3.	1.3.1	Multi-detektor ✓	(1)
	1.3.2	Laser waterpas/Waterpas ✓	(1)
			<b>[20]</b>

**VRAAG 2: GRAFIKA AS MIDDEL TOT KOMMUNIKASIE (GENERIES)**

NR.	VRAE	ANTWOORDE	PUNTE
1.	Noem die tipe gebou wat in FIGUUR A geïllustreer word.	Multi-verdieping gebou/ Drie-verdieping gebou ✓	1
2.	Lei van die bouplan af die aansig waar die opwasbak aangetref word.	Noordaansig/Noord ✓	1
3.	Identifiseer nommer 1.	Nokplaat/Nok/Dak/Dakbedekking/ Wolfent ✓	1
4.	Hoekom is balustrades by nommer 2 geïnstalleer?	Om te verhoed dat persone afval ✓	1
5.	Watter tipe materiaal was gespesifiseer vir nommer 3?	Gelamineerde veiligheidsglas/ Veiligheidsglas ✓	1
6.	Beveel EEN geskikte materiaal vir nommer 4 aan.	Hout/Veselsement ✓	1
7.	Wie is die eienaar van die voorgestelde woning?	Mnr. P Xhosa ✓	1
8.	Identifiseer die nommer wat die afvoerpyp aantoon.	5 ✓	1
9.	Noem EEN sanitêre toebehore, buiten 'n wasbak, wat in die badkamer geïnstalleer kan word.	Stort/Bad/Bidet/Urinaal ✓	1
10.	Identifiseer nommer 7.	Distribusiebord/DB ✓	1
11.	Beskryf die doel van nommer 8.	Om toegang tot die motorhuis te verkry met 'n voertuig ✓	1
12.	Hoeveel fluoressseerbuisse word in die gebou aangetoon?	1 ✓	1
13.	Noem die straat waar die nuwe gebou opgerig gaan word.	Proteastraat ✓	1

14.	Watter tipe afwerking is vir die mure gespesifiseer?	Klipbekleding ✓	1
15.	Lei van die bouplan af waarom dit hersien is.	Teken van balustrades/Balustrades was nie geteken nie ✓	1
16.	Wat moet geïnstalleer word om toegang tot die eerste en tweede vloer te kry?	Trappe ✓	1
17.	Lei van die bouplan af wie die bouplan moet afteken.	Argitek ✓ en Kliënt ✓	2
18.	Wat is die voorgeskrewe afmetings vir die balusters?	40 mm x 40 mm x 1 200 mm ✓	1
19.	Hoeveel vensterskarnieropeninge word op venster 2 in die vensterskedule aangedui?	1 ✓	1
20.	Gee 'n rede vir die installering van sonpanele op die dak.	<ul style="list-style-type: none"> <li>• Om elektrisiteit te hê gedurende krag onderbrekings ✓</li> <li>• Om op elektrisiteit koste te spaar</li> <li>• Om onafhanklik van elektrisiteit voorsieners te wees</li> <li>• Om blootstelling aan sonlig te verseker</li> </ul>	1
21.	Die binnedeurrame word met laaghout bedek. Teken die simbool vir laaghout.	 ✓✓	2
22.	Teken die simbool vir 'n muurgemonteerde urinaal.	 ✓✓	2
23.	Wat is die bo-entvorm van die balusters?	Vierkantig ✓	1

24.	Bereken die totale hoogte van die gebou vanaf die voltooide vloervlak tot by die hoogte van die dak. Gee jou antwoord in m.	$2,6 \checkmark + 0,17 \checkmark + 2,6 \checkmark + 0,17 \checkmark + 2,6 \checkmark + 1,8 \checkmark \text{ m}$ $= 9,94 \text{ m } \checkmark$ <p style="text-align: center;"><b>OF</b></p> $2\,600 + 170 + 2\,600 + 170 + 2\,600 + 1\,800 \text{ mm}$ $= 9\,940 \text{ mm}$ $= 9,94 \text{ m}$	7
25.	Bereken die oppervlak van die eksterne muur van die tweede vloer vanaf die bokant van die vloer tot by dakhoogte in die wesaansig in FIGUUR A. Toon ALLE berekeninge. Gee jou antwoord in m <sup>2</sup> .	$= (2,6 \checkmark \times 12 \checkmark) - (2,1 \checkmark \times 1,8 \checkmark)$ $= 31,2 \checkmark - 3,78 \text{ m}^2 \checkmark$ $= 27,42 \checkmark \text{ m}^2$ <p style="text-align: center;"><b>OF</b></p> $= (2\,600 \times 12\,000) - (2\,100 \times 1\,800)$ $= 31\,200\,000 - 3\,780\,000 \text{ mm}^2$ $= 27\,420\,000 \text{ mm}^2$ $= 27,42 \text{ m}^2$	7
		<b>TOTAAL:</b>	<b>40</b>



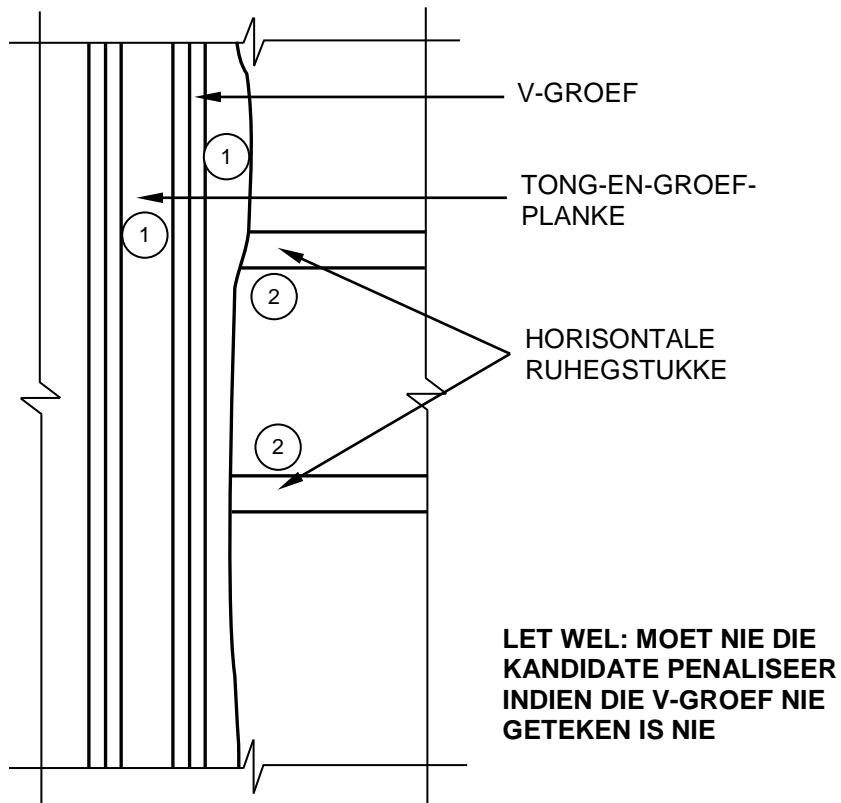
**VRAAG 3: KASTE, SWAAIRAME, MUURPANELE EN HOEVEELHED (SPESIFIEK)**

3.1 3.1.1 A – Vensterruit/Glas ✓  
C – Boreling van swaairaam/Boreling ✓ (2)

3.1.2 Om die vensterglas in posisie te hou. ✓ (1)

	A	B	C	D	
3.2.1				<b>Aantal hangstyle:</b>	
	7/ ✓	2 ✓	14 ✓	= 7 x 2	
				= 14 hangstyle	(3)
3.2.2				<b>Aantal bindbalke:</b>	
	7/	1 ✓	7 ✓	= 7 x 1	
				= 7 bindbalke	(2)
3.2.3				<b>Totale lengte hout benodig vir die bindbalke:</b>	
				Lengte van 'n bindbalk is 5 320 mm	
	7/ ✓	5,32 ✓	37,24 m ✓	37,24 m hout benodig	(3)
				Korrekte gebruik van afmetingspapier ✓	(1)

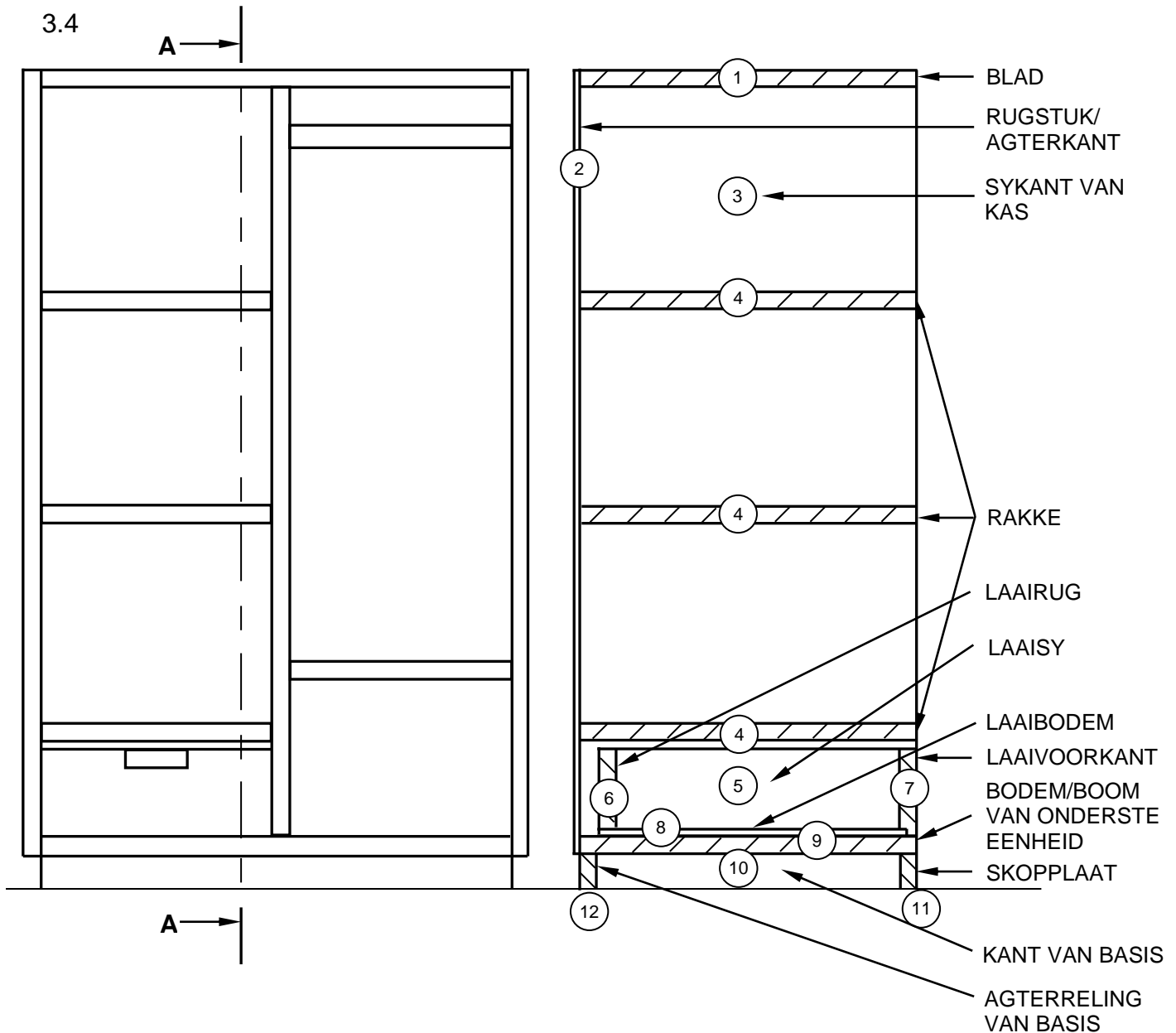
3.3



NR.	ASSESSERINGSKRITERIA	PUNT
1	Tong-en-groef-planke	2
2	Horisontale ruhegstukke	2
	<b>TOTAAL:</b>	<b>4</b>

(4)

3.4



NR.	ASSESSERINGSKRITERIA	PUNT
1	Blad	1
2	Rugstuk/Agterkant (Dunner as melamien borde)	1
3	Sykant van kas (1 x punt indien die voorkant toe is)	1
4	Rakke	3
5	Laaissy	1
6	Laairug	1
7	Laaivoorkant	1
8	Laaibodem (Dunner as melamien borde)	1
9	Bodem/Boom van onderste eenheid	1
10	Kant van basis	1
11	Skopplaat	1
12	Agterreling van basis	1
<b>TOTAAL:</b>		<b>14</b>

(14)  
[30]

**VRAAG 4: DAKKE, PLAFONNE, GEREEDSKAP, TOERUSTING EN MATERIAAL (SPESIFIEK)**

- |     |  |                  |     |
|-----|--|------------------|-----|
| 4.1 | 4.1.1  | G ✓              | (1) |
|     | 4.1.2  | C ✓              | (1) |
|     | 4.1.3  | H ✓              | (1) |
|     | 4.1.4  | F ✓              | (1) |
|     | 4.1.5  | A ✓              | (1) |
| 4.2 | 4.2.1  | Nommer/Kode ✓    | (1) |
|     | 4.2.2  | terpentyn ✓      | (1) |
|     | 4.2.3  | Lynolie ✓        | (1) |
|     | 4.2.4  | kewers/insekte ✓ | (1) |
|     | 4.2.5  | groef ✓          | (1) |
| 4.3 | Konstruksie van 'n konvensionele valdeur:  |                  |     |
|     | <ul style="list-style-type: none"> <li>• Saag twee stukke plafonlatte volgens lengte en heg hulle oor/onder/aan die bindbalke ✓</li> <li>• Saag twee stukke plafonlatte en heg hulle tussen die twee plafonlatte wat oor die bindbalke geïnstalleer is, oor/onder/aan die bindbalke om 'n vierkant te vorm ✓</li> <li>• Saag die gat in die plafonbord en heg die plafonborde in posisie ✓</li> <li>• Installeer die dekstroke om die raam af te werk ✓</li> <li>• Saag die plafonbord vir die valdeur volgens grootte en pas dit in die opening sodat dit rus op die dekstroke ✓</li> </ul> |                  | (5) |

4.4

VOORDELE	NADELE
<ul style="list-style-type: none"> <li>• Koud in die somer en warm in die winter ✓</li> <li>• Ideaal vir dakke met onreëlmatige profiele en samestellings wat meer 'organies' voorkom ✓</li> <li>• Verg minder hout vir die dakstruktuur</li> <li>• Benodig nie plafonne nie</li> </ul>	<ul style="list-style-type: none"> <li>• Uitsers kwesbaar vir vuur en moet voor gebruik met brandbestande chemikalieë behandel word ✓</li> <li>• Duurder om te installeer as gewone dakwerk omdat rietdekking/grasdakke 'n arbeidsintensiewe aktiwiteit is ✓</li> <li>• Verg meer instandhouding</li> <li>• Kwesbaar vir verrotting omdat riet/gras 'n organiese materiaal is</li> <li>• Nokdekking moet elke vier tot ses jaar oorgedek word</li> <li>• Kan allergieë veroorsaak</li> </ul>

**ENIGE TWEE VAN ELK VAN DIE BOGENOEMDE**

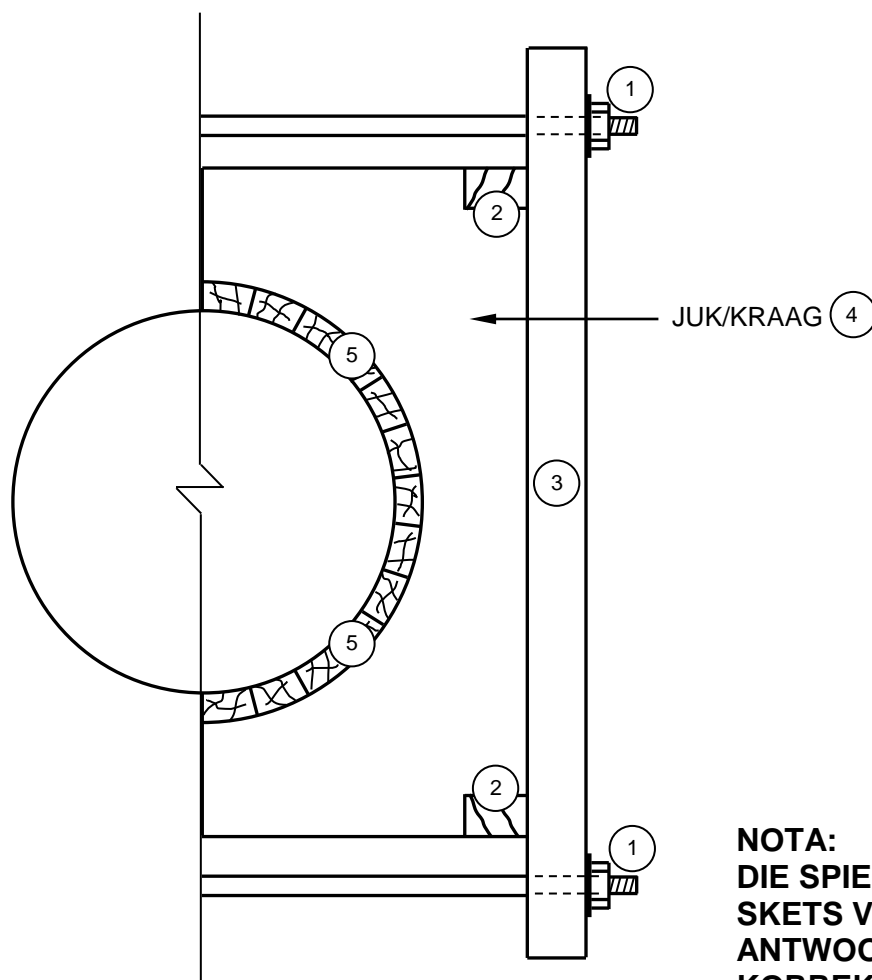
(4)

- 4.5 Installering van rietdakke/grasdakke:
- Spyker die daksparpale aan die dakkappe vas ✓
  - Plaas 'n laag spesiale aluminiumfoelie of ander brandbestande materiaal bo-op die daksparpale ✓
  - Gebruik bondels skoon, droë, hoëgehalte-riet/gras en heg dit vas aan die daksparpale met baaldraad of binddraad ✓
  - Voltooi/installeer die nokdekking ✓ (4)
- 4.6 4.6.1 **A** – “Hurricane clip” ✓  
**B** – Stormklem ✓ (2)
- 4.6.2 **A** - “Hurricane clip”:
- Om kaplatte aan die dakkappe te heg ✓
  - Om dakkappe aan die muurplate te heg ✓
  - Om teenoorgestelde oppervlaktes van onderdele te heg
  - Waar onderdele van 'n dakkap mekaar oorkruis
  - Ideaal vir gebruik by dak oorhange
- ENIGE TWEE VAN BOGENOEMDE** (2)
- B** – Stormklem:
- Om dakteëls aan daklatte te heg ✓
  - Om nokteëls aan mekaar vas te heg ✓
  - Om plafonteëls vas te heg
  - Om te voorkom dat klei en beton teëls ophig as gevolg van sterk winde
- ENIGE TWEE VAN BOGENOEMDE** (2)
- 4.7 Om lekkasie by spykers en skroewe te voorkom:
- Neopreenwaster ✓
  - Rubberwaster
  - Dakdoppies
  - Dop dakseël
  - Seëlband
- ENIGE EEN VAN BOGENOEMDE** (1)
- 4.8
- 45° ✓
  - 90° ✓ (2)
- 4.9 Onderdele van toe dakrand:
- Vertikale hangers/Soffiet hangers ✓
  - Horisontale soffiet hangers/Soffiet hangers ✓
  - Soffiet borde/Veselselementborde ✓
  - Kwartrondlys ✓ (4)

- 4.10      4.10.1      Bepaal snyspoed van uitsnysaag/wipsaag:
- Die soort hout/materiaal wat gesaag moet word ✓
  - Die dikte van die hout/materiaal
  - Die soort lem wat gebruik gaan word
  - Die snyspoed kan beheer word deur na die klank van die motor te luister
- ENIGE EEN VAN BOGENOEMDE** (1)
- 4.10.2      Hoekom vooraf-snitte nodig is:
- Om te voorkom dat die lem buig ✓
  - Om te voorkom dat die lem vashaak
  - Om te voorkom dat die lem breek
  - Om te voorkom dat die materiaal beskadig word
  - Om die akkuraatheid van die snit te verseker
- ENIGE EEN VAN BOGENOEMDE** (1)
- 4.10.3      • Boor 'n gat deur die hout aan die binnekant van die sirkel ✓
- Plaas die lem van die uitsnysaag deur die gat in die hout en begin om al langs die gemerkte lyn te saag. ✓
- (2)  
**[40]**

**VRAAG 5: FORMELE, BEKISTING, SKORING EN GRAFIKA AS KOMMUNIKASIEMIDDEL (SPESIFIEK)**

- 5.1 Hout ✓ (1)
- 5.2 Stutte/Staanskoor ✓ (1)
- 5.3 Staanskoor:  
Staalkloue verseker die verbinding tussen die stut en die steekbalk. ✓  
Dubbellugskoor:  
Staalkloue word gebruik om die spanstukke en vertikale stutte aan die horisontale skore vas te heg. ✓ (2)
- 5.4 Wigpare ✓ (1)
- 5.5



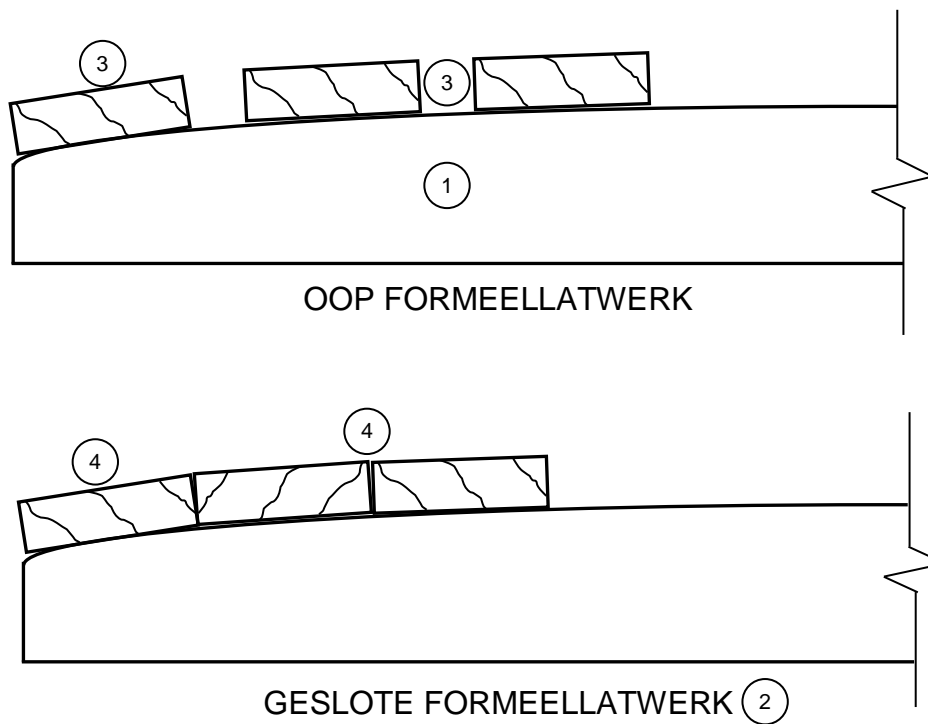
**NOTA:**  
**DIE SPIEËLBEELD**  
**SKETS VAN HIERDIE**  
**ANTWOORD SAL OOK**  
**KORREK WEES**

NR.	ASSESSERINGSKRITERIA	PUNT
1	Skroefstaaf (2 x skroefstaaf = 2 punte) en moere (2 x moere = 2 punte)	2
2	Vertikale klampe (1 x bo + 1 x onder)	2
3	Horisontale klamp	1
4	Juk/Kraag	1
5	Formeellatwerk (1 x geslote latwerk + 1 x voltooide latwerk)	2
<b>TOTAAL:</b>		<b>8</b>

(8)



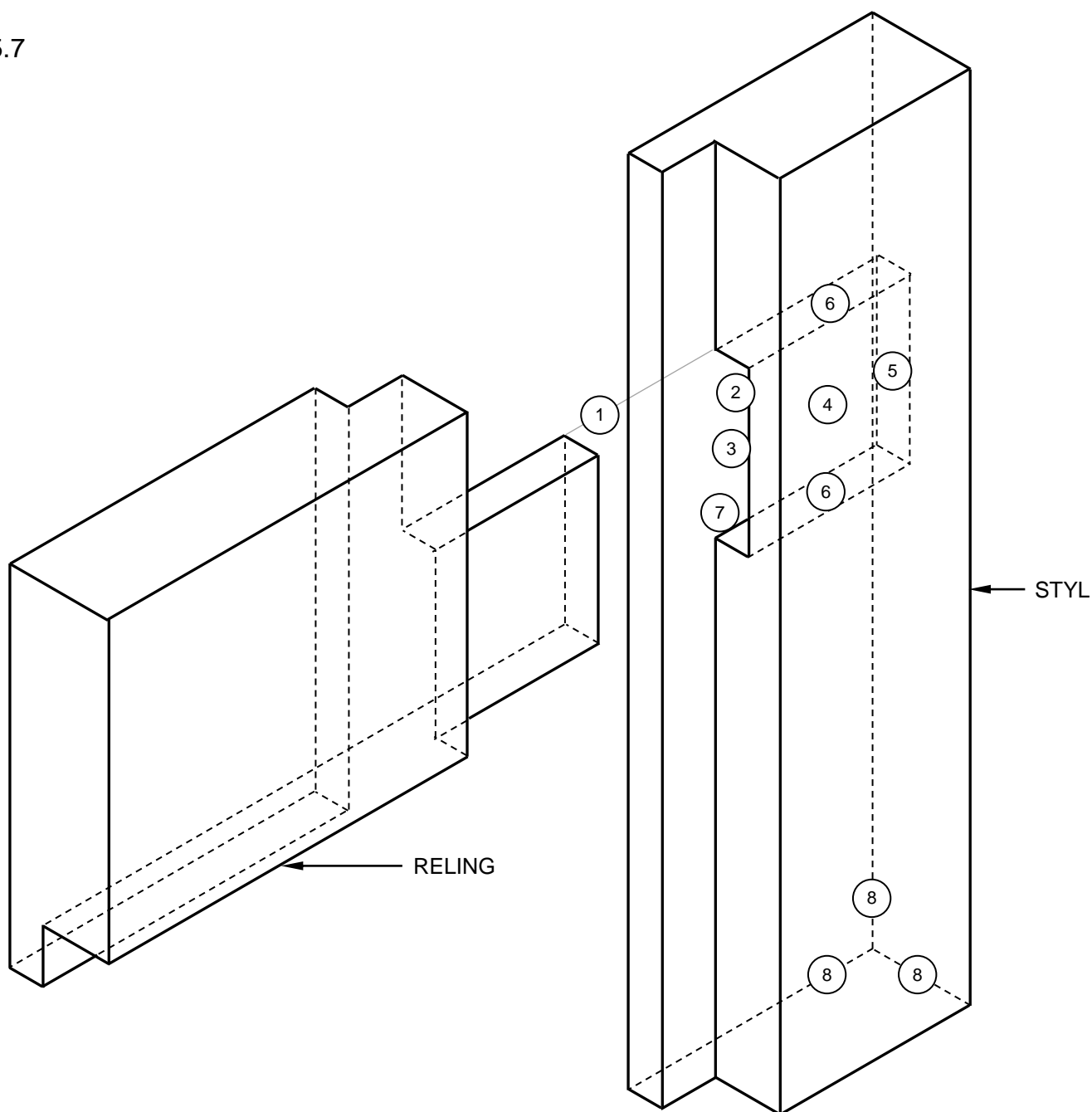
5.6



NR.	ASSESSERINGSKRITERIA	PUNT
1	Beide ribbe oorgeteken (beide moet geteken word vir 'n punt)	1
2	Geskryfde titels (ken slegs die 1 punt toe indien die formeellatwerk in geteken en benoem is)	1
3	Oop formeellatwerk: (1 punt vir 2 openinge) (1 punt vir 3 formeellatte)	2
4	Digte formeellatwerk: (1 punt vir 2 geslote spasiërings) (1 punt vir 3 formeellatte)	2
<b>TOTAAL:</b>		<b>6</b>

(6)

5.7



NR.	ASSESSERINGSKRITERIA	PUNT
1	Projeksielyne (enige een)	1
2	Hoogte van tapgat	1
3	Opening van tapgat	1
4	Diepte van tapgat	1
5	Agterkant van tapgat	1
6	Wydte van tapgat (1 x bokant en 1 x onderkant)	2
7	Binnekant van tapgat	1
8	Verborge detail van styl	3
<b>TOTAAL:</b>		<b>11</b>

(11)  
[30]

**VRAAG 6: HANGVLOERE, TRAPPE, YSTERWARE, DEURE EN VERBINDINGS (SPESIFIEK)**

6.1 Ingelate kasslotte is geskik om ... te sluit:

- Kasdeure ✓
- Klerekasdeure ✓
- Lessenaardeure
- Kabinetdeure

**ENIGE TWEE VAN BOGENOEMDE**

(2)

6.2 Een moet melding maak:

- Of dit vir 'n regterhandse of linkerhandse deur is ✓
- Die grootte van die slot

**ENIGE EEN VAN BOGENOEMDE**

(1)

6.3 Voorbereiding van die tapgat vir die voeg:

A – Meet die wydte van die slotreling ✓

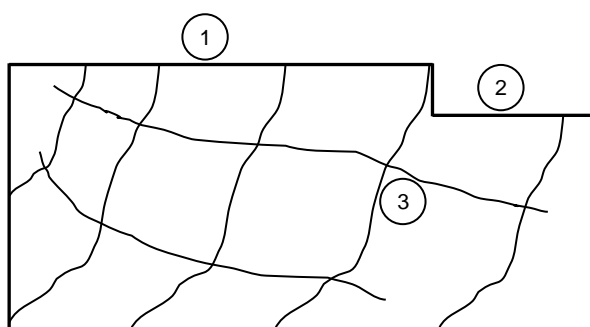
B – Merk die lengte van die tapgate uit ✓

C – Merk die dikte/wydte van die tapgate (deur hout in drie gelyke dele te verdeel) ✓

D – Merk die afvalmateriaal ✓

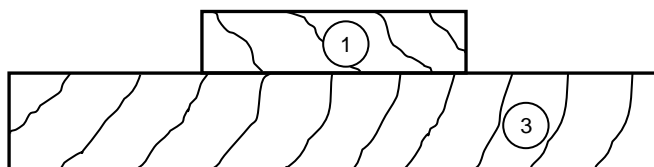
(4)

6.4



DEURRAAM

NR.	ASSESSERINGSKRITERIA	PUNT
1	Deurraam	1
2	Sponning	1
3	Arsering	1
TOTAAL:		3

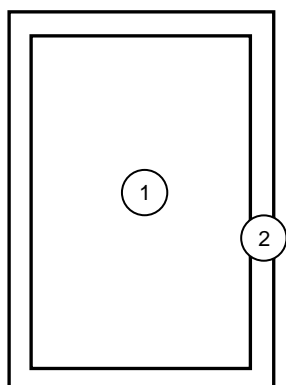


WANG

NO.	ASSESSMENT CRITERIA	MARK
1	Opgelegde sluiters	1
2	Wang (Vertikale binnedeurskosyn)	1
3	Arsering	1
TOTAAL:		3

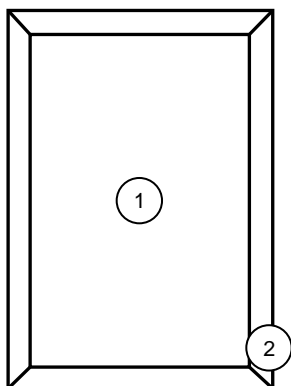
(6)

6.5



KUSSINGPANEEL

NR.	ASSESSERINGSKRITERIA	PUNT
1	Paneel	1
2	Sponning	1
	<b>TOTAAL:</b>	<b>2</b>

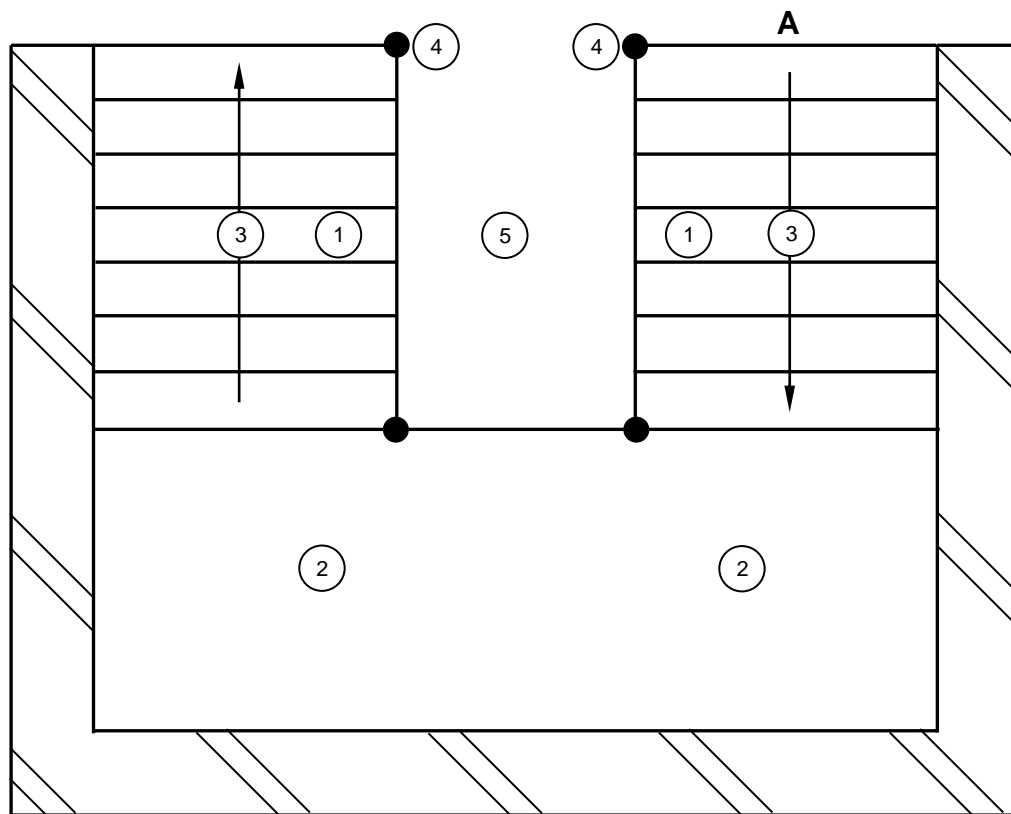


VERHEWE KUSSINGPANEEL

NR.	ASSESSERINGSKRITERIA	PUNT
1	Paneel	1
2	Sponning (teen 'n helling)	1
	<b>TOTAAL:</b>	<b>2</b>

(4)

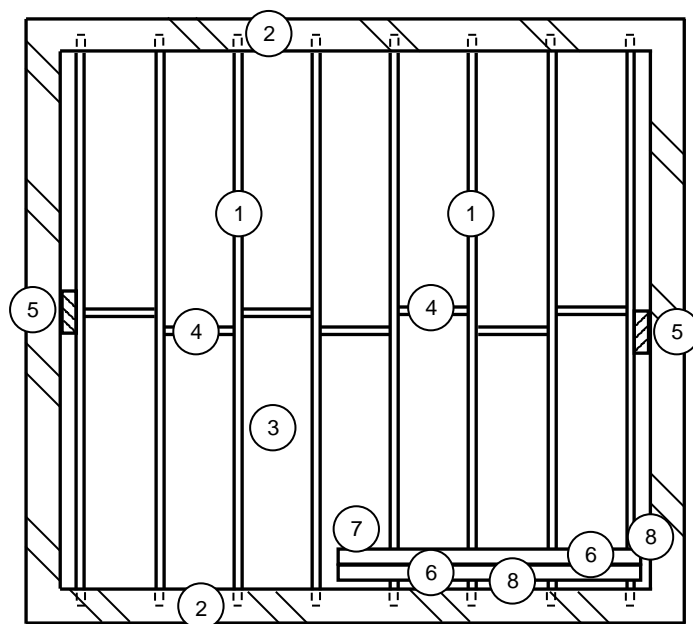
6.6



NR.	ASSESSERINGSKRITERIA	PUNT
1	Stel trappe (voor bordes + na bordes)	2
2	Halwe-bordes	2
3	Toon van die styging van trappe (pyl voor bordes + pyl na bordes)	2
4	Spil/Spilpaal (enige twee in korrekte posisie)	2
5	Oop kuil	1
	<b>TOTAAL:</b>	<b>9</b>

(9)

6.7



**NOTA: 'N 90° ROTASIE VAN HIERDIE ANTWOORD SAL OOK KORREK WEES**

NR.	ASSESSERINGSKRITERIA	PUNT
1	Vloerbalke (2 punte as al 8 geteken is) (1 punt vir minder as 8 geteken)	2
2	Vloerbalke in muur ingebou (1 punt vir bokant van muur + 1 punt vir onderkant van muur)	2
3	Balke eweredig gespaseer	1
4	Verspringende stutte (2 punte as al 7 geteken is) (1 punt as minder as 7 geteken is)	2
5	Wigpare (1 x links + 1 x regs)	2
6	Tong-en-groef vloerborde	2
7	Vloer in korrekte rigting geplaas	1
8	Spasie tussen vloerplanke en muur (1 x links + 1 x regs)	2
<b>TOTAAL:</b>		<b>14</b>

(14)  
[40]

**TOTAAL: 200**