

Soek jy 'n fantastiese tutor?

www.teachme2.com/matriek





basic education

Department:
Basic Education
REPUBLIC OF SOUTH AFRICA

SENIORSERTIFIKAAT-EKSAMEN/ NASIONALE SENIORSERTIFIKAAT-EKSAMEN

VISUELE KUNSTE V1

2019

PUNTE: 100

TYD: 3 uur

**Hierdie vraestel bestaan uit 19 bladsye.
Hierdie vraestel moet in volkleur gedruk word.**

INSTRUKSIES EN INLIGTING

In hierdie eksamen moet jy die volgende vaardighede toon:

- Die gebruik van die korrekte kunsterminologie
- Die gebruik en toepassing van visuele analise/ontleding en kritiese denke
- Skryf- en navorsingsvaardighede binne 'n geskiedkundige en kulturele konteks
- Die plaas van spesifieke voorbeelde in 'n kulturele, sosiale, politieke en historiese konteks
- 'n Begrip van eiesoortige kreatiewe style

Lees die volgende instruksies voordat jy besluit watter vrae om te beantwoord.

1. Hierdie vraestel bestaan uit AGT vrae.
2. Beantwoord enige VYF vrae vir 'n totaal van 100 punte.
3. Nommer die antwoorde korrek volgens die nommeringstelsel wat in hierdie vraestel gebruik is.
4. Vrae verskyn op die linkerkantse bladsye, met visuele bronne op die regterkantse bladsye.
5. Maak seker dat jy na die kleurafdrukke van die visuele bronne verwys waar dit vereis word.
6. GEEN punte sal toegeken word vir inligting wat in een antwoord bespreek en in ander antwoorde herhaal word NIE. Kruisverwysing van kunswerke is toelaatbaar.
7. Noem die kunstenaar(s) en titel van ELKE kunswerk wat jy in jou antwoorde bespreek. Onderstreep die titel van 'n kunswerk of die naam van 'n gebou.
8. Skryf op 'n duidelike, kreatiewe en gestruktureerde manier en gebruik volsinne en paragrawe volgens die instruksies van elke vraag. 'n Lys met feite/tabelle word NIE aanvaar NIE.
9. Gebruik die volgende riglyne vir die lengte van jou antwoorde. Let op die puntetoekenning.
 - 6–8 punte: 'n minimum van $\frac{1}{2}$ – $\frac{3}{4}$ bladsy (paragraaf)
 - 10–14 punte: 'n minimum van 1–1½ bladsy(e) (kort opstel)
 - 20 punte: 'n minimum van 2 bladsye (opstel)
10. Skryf netjies en leesbaar.

LOS HIERDIE BLADSY BLANKO.

BEANTWOORD ENIGE VYF VRAE.

VRAAG 1: DIE STEM VAN OPKOMENDE KUNSTENAARS

Maar ek kom van Afrika, en toe God Afrika gemaak het, het hy ook pragtige landskappe geskep sodat Afrikane dit kan bewonder en skilder.

– Mohl

1.1 Vergelyk die kunswerke in FIGUUR 1a en FIGUUR 1b deur die volgende in ag te neem:

- Kleur en lyn
- Komposisie
- Styl en tegniek
- Fokuspunt
- Stemming en atmosfeer

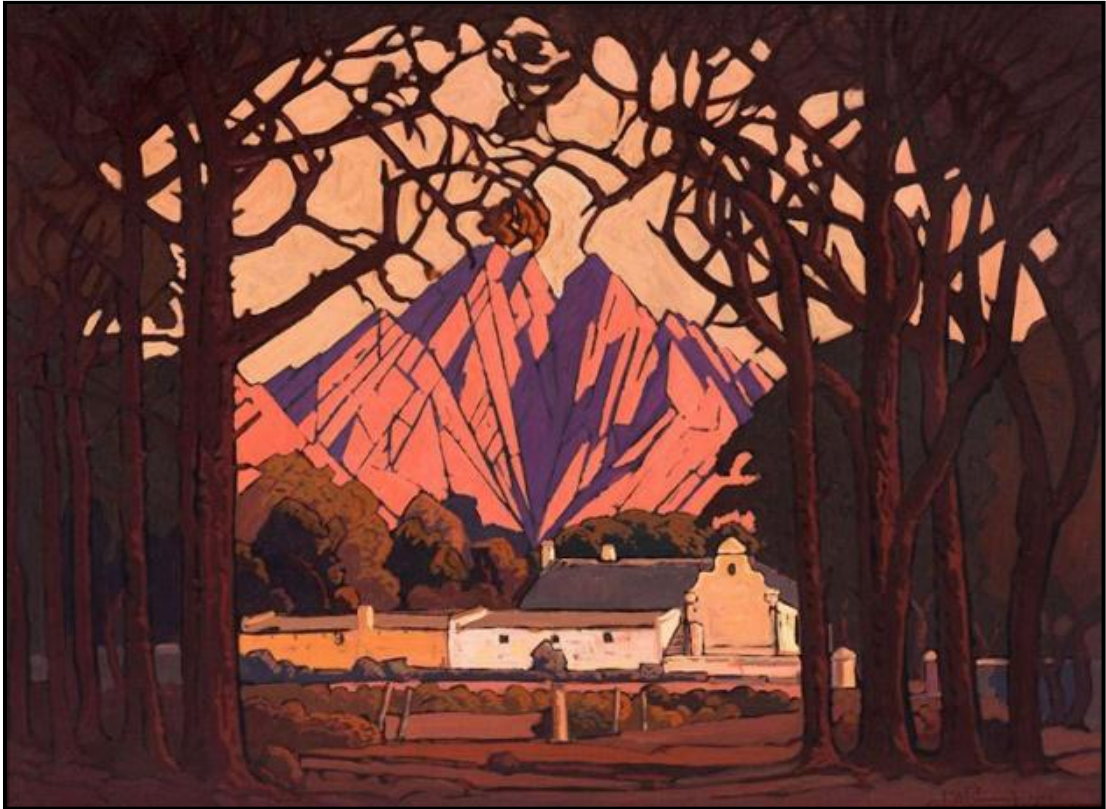
(8)

1.2 Bespreek enige TWEE kunswerke deur verskillende Suid-Afrikaanse kunstenaars wat jy bestudeer het wat op mense en hulle omgewing kommentaar lewer.

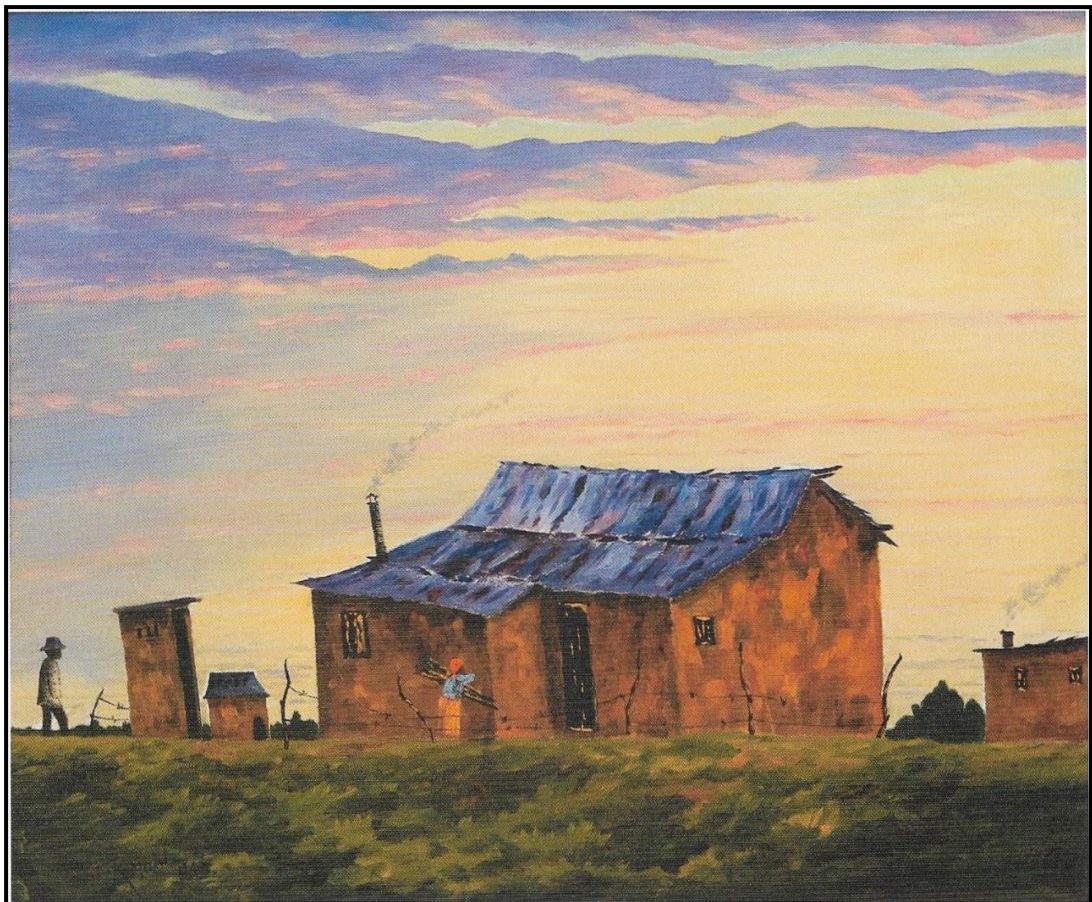
Sluit die volgende by jou antwoord in:

- Sosiale/Kulturele invloede
- Media en tegniek
- Kunselemente
- Styl
- Stories wat vertel word (narratief)

(12)
[20]



FIGUUR 1a: JH Pierneef, ***Farm Jonkershoek with Twin Peaks Beyond*** (*Jonkershoek-plaas Met die Pieke in die Agtergrond*), Stellenbosch, olie op doek, 1928.



FIGUUR 1b: Koenakeefe Mohl, ***A dilapidated cottage ... Pretoria*** (*'n Vervalle hut/kothuis ... Pretoria*), olie op bord, 1942.

VRAAG 2: SUID-AFRIKAANSE KUNSTENAARS BEÏNVLOED DEUR AFRIKA-EN/OF INHEEMSE KUNSVORMS

FIGUUR 2a is 'n gesamentlike werk deur Jaco Van Schalkwyk en beeldhouer, Allen Laing. Die kunswerk is in instaphokkies in die galery uitgestal om die besoekers in staat te stel om in die instaphokkies in te stap en kontak te hê met die kunswerke. Dit doen weg met die idee/konsep van die glasskeiding wat in die meeste Westerse museums as beskerming tussen die kyker en die kunswerk gebruik word. Die kunswerk, *Retroquire xiGubu*, fokus daarop om Afrika-figuurtjies met Westerse funksionele objekte, soos kombuisstake te kontrasteer. Die kunswerk kan ook in die rondte draai wanneer die kyker op die pedaal by die voetstuk druk. FIGUUR 2b verteenwoordig 'n stillewe-skildery van Afrika-figuurtjies, geskilder deur die Duitse ekspressionis, Max Pechstein.

2.1 Verwys na FIGUUR 2a en 2b en bespreek die volgende:

- Hoekom die kunstenaar verwesterste alledaagse voorwerpe in FIGUUR 2a gebruik het
- Die betekenis daarvan om beweging in hierdie werk in te bring
- Hoekom FIGUUR 2a nie agter 'n glasskeiding uitgestal word nie en motiveer jou antwoord
- Moontlike invloede in FIGUUR 2b
- Verskille in skaal, kontras en tekstuur in FIGUUR 2a en 2b

(8)

2.2 Bespreek TWEE kunswerke deur verskillende kunstenaars wie se werk hulle Afrika-identiteit uitdruk as gevolg van die invloed van inheemse Afrika-kunsvorms.

Gebruik die volgende riglyne:

- Die invloed van inheemse Afrika-kunsvorms en -simbole
- Kunselemente en beginsels van kuns
- Styl en tegniek
- Moontlike boodskappe/betekenis

(12)

[20]

Instaphokkies:	driedimensionele spasie waar jy kan instap
Gesamentlike werk:	om saam met 'n ander persoon te werk om iets te skep of te vervaardig
Mobiel:	nie vas nie, kan maklik beweeg word



FIGUUR 2a: Jaco Van Schalkwyk en Allen Laing, ***Retroquire xiGubu***, gemengde-media-mobiele (beweeglik), beeldhouwerk, 2017.



FIGUUR 2b: Max Pechstein, ***Still Life with African Statues*** (*Stillewe met Afrika-beeldjies*), olie op doek, 1918.

VRAAG 3: SOSIOPOLITIEKE KUNS, WEERSTANDSKUNS VAN DIE 1970's EN 1980's INGESLUIT

Baie kunstenaars het Goya se *The Third of May 1808 (Die Derde Mei 1808)* as inspirasie vir hulle eie uitbeelding van politieke moorde gebruik. In FIGUUR 3b gebruik Tammam Azzam Goya se skildery wat hy teen gebombardeerde geboue projekteer om die aandag op die tragedie van die Siriese oorlog te vestig.

- 3.1 Al twee werke verteenwoordig 'n tragedie in die wêreld. Brei in besonderhede oor hierdie stelling uit deur die volgende te bespreek:
- Enige DRIE aspekte wat ons bewus maak daarvan dat hierdie kunswerke 'n tragedie verteenwoordig
 - Die gebruik van kleur en die moontlike simboliek/stemming in beide visuele bronne
 - Fokuspunt
 - Die effek van beligting in FIGUUR 3a.
 - Waarom, dink jy, het die kunstenaar spesifieke plekke gebruik om sy kunswerk te projekteer?
 - Perspektief en komposisie (10)
- 3.2 Vergelyk hoe enige TWEE kunswerke deur verskillende kunstenaars vorige/huidige sosiopolitieke kwessies in hulle werk uitgedruk het. (10)
[20]

Goya: 'n Spaanse kunstenaar van die vroeë 19^{de} eeu wie se skildery *The Third of May 1808 (Die Derde Mei 1808)* op die gruweldade van die oorlog gebaseer is

Sirië: 'n Oorloggeteisterde Midde-Oosterse land



FIGUUR 3a: Francisco Goya, *The Third of May 1808*
(*Die Derde Mei 1808*), olie op doek, 1814.



FIGUUR 3b: Tammam Azzam, *Goya's The Third of May 1808*
(*Goya se Die Derde Mei 1808*), Siriese Museumreeks, afdruk op doek, 2012.

VRAAG 4: KUNS, KUNSVLYT EN GEESTELIKE WERKE HOOFSAAKLIK UIT LANDELIKE SUID-AFRIKA

Weefkuns is 'n tradisionele tipe kunsvlyt wat al vir eeue lank beoefen word. Mandjies is tradisioneel vir funksionele, godsdienstige en kommersiële doeleindes gemaak. Hedendaagse kunstenaars word deesdae deur hierdie tradisionele kunsvlyt beïnvloed en geïnspireer wat tot nuwe en opwindende kunswerke lei.

4.1 Bespreek weefkuns en die invloed daarvan op nuwe kunstenaars.

Verwys na die volgende in jou bespreking:

- Tipes materiaal wat vir beide tradisionele en kontemporêre weefkuns gebruik kan word
- Die impak van lyn en tekstuur in FIGUUR 4d
- Gebruik van kleur en patroon in FIGUUR 4b en 4c
- Funksies van die mandjies in FIGUUR 4b, 4c en 4d
- Invloede en estetiese trefkrag

(8)

4.2 Bespreek die werke van enige TWEE kunsvlytkunstenaars en/of geestelike kunstenaars wat jy bestudeer het.

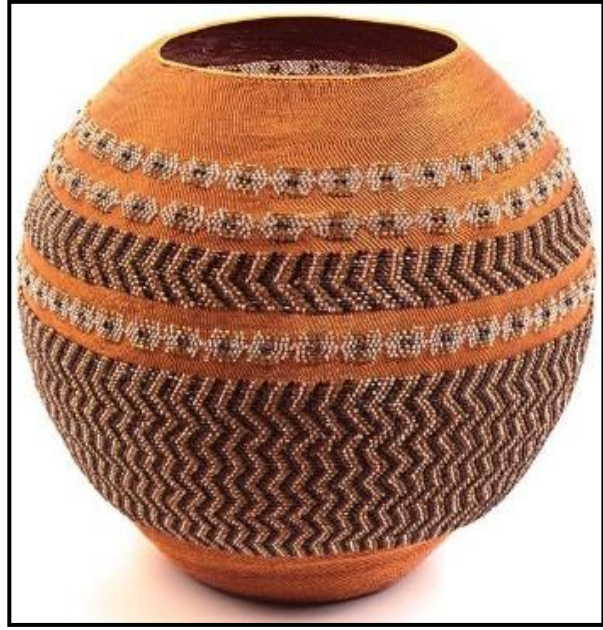
Gebruik die volgende riglyne:

- Invloede
- Kunselemente
- Tegnieke en materiaal
- Funksionaliteit

(12)
[20]



FIGUUR 4a: **Onvoltooide Mandjie in 'n Werkswinkel**, gras, foto, datum onbekend.



FIGUUR 4b: **Kontemporêre Draadmandjie**, draad, krale, datum onbekend.



FIGUUR 4c: **Kontemporêre Swazi-mandjie**, gras, datum onbekend.



FIGUUR 4d: **Kontemporêre Mandjie**, rottang, datum onbekend.

Kontemporêr: behoort tot die huidige tyd

VRAAG 5: MULTIMEDIA EN NUWE MEDIA – ALTERNATIEWE KONTEMPORÊRE EN POPULÊRE KUNSVORMS IN SUID-AFRIKA

Dierelemente is in beide FIGUUR 5a en 5b sigbaar. Frances Goodman is daarin geïnteresseerd om vals naels as 'n metafoor te gebruik terwyl Nandipha Mntambo die vroulike liggaam met diervelle kombineer.

5.1 Analiseer FIGUUR 5a en 5b deur die volgende in ag te neem:

- Brei in besonderhede uit oor die moontlike metaforiese/simboliese betekenis van die kunstenaar se keuse van medium
- Die sigbare dierelemente en die uitwerking daarvan op die kyker
- Hoe beweging geskep is
- Ooreenkomste en verskille
- Moontlike boodskappe en betekenis (10)

5.2 Bespreek enige TWEE Suid-Afrikaanse kunswerke wat die gebruik van multimedia/nuwe media op 'n interessante en nuwe manier toon.

Gebruik die volgende riglyne:

- Inhoud
 - Invloede
 - Media en tegnieke
 - Kunselemente
 - Betekenis en boodskappe (10)
- [20]**



Melusine/Melusina is 'n figuur uit Europese volksverhale, 'n vroulike gees van vars water in 'n heilige rivier. Sy word gewoonlik as 'n vrou uitgebeeld wat 'n slang of 'n vis van haar middellyf af ondertoe is, soos 'n meermin.

FIGUUR 5a: Frances Goodman, in samewerking met Suzaan Heyns, **Melusine**, vals naels en gom op 'n menslike figuur gemonteer, 2014.
'n Stilfoto van 'n toneel uit die opvoering.



FIGUUR 5b: Nandipha Mntambo, **Material Value (Materiële Waarde)**, beesvelle en harpui, 2013.

VRAAG 6: DEMOKRATIESE IDENTITEIT IN SUID-AFRIKA NÁ 1994

Suid-Afrika het na demokrasie in 1994 baie veranderinge ervaar wat 'n nuwe identiteit op alle vlakke van die samelewing uitbeeld.

- 6.1 Bespreek waarom so baie Suid-Afrikaanse kunstenaars na 1994 identiteitskwessies ondersoek het.

Verwys na FIGUUR 6a en 6b asook die volgende:

- Spesifieke kwessies oor identiteit wat in die kunswerke uitgedruk word
- Inhoud/Onderwerp
- Die betekenis van die beeld bokant die figuur se kop in FIGUUR 6a
- Wat die skedels in FIGUUR 6a kan voorstel
- Plasing van die figure en die fokuspunt in beide figure
- Die betekenis van die kerk in FIGUUR 6a
- Die doel daarvan om motors by FIGUUR 6b in te sluit
- Betekenis van die titels

(10)

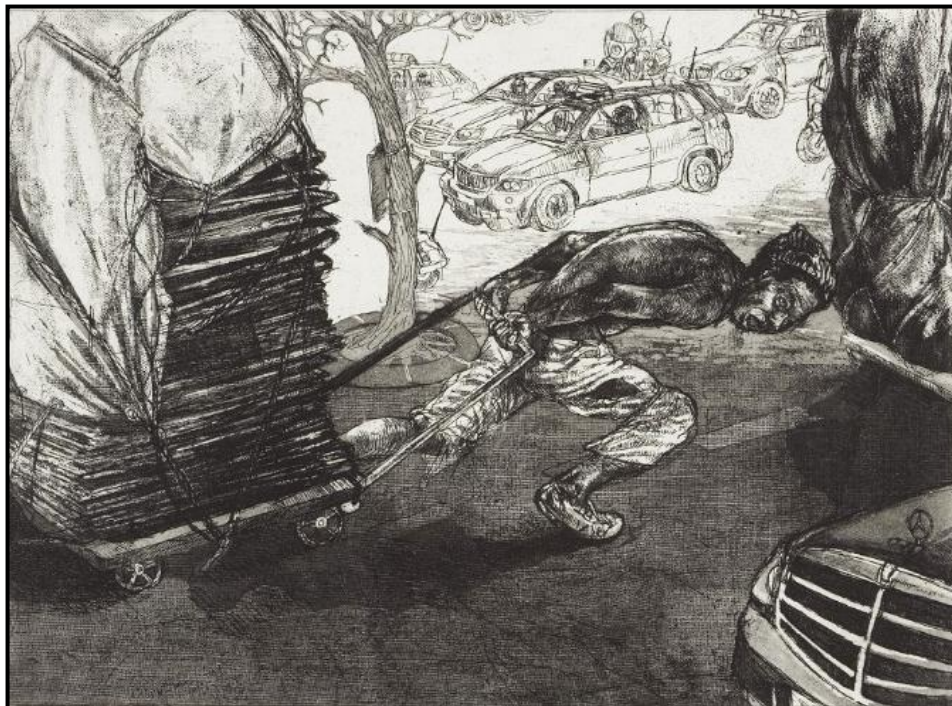
- 6.2 Bespreek enige TWEE kunswerke van verskillende Suid-Afrikaanse kunstenaars wat identiteit in Suid-Afrika ná 1994 ondersoek.

(10)

[20]



FIGUUR 6a: Christiaan Diedericks, **Severing-the-cord (Knip die Koord)**, droënaaldgraving, 2010.



FIGUUR 6b: Diane Victor, **Waste Accumulation Agents (Agente wat Rommel/Afval Bymekaarmaak)**, ets op papier, 2006.

Knip:	om te skei, sny in twee of afsny
Accumulation:	bymekaarmaak, versamel, geleidelik meer kry

VRAAG 7: GESLAGSKWESSIES: MANLIKHEID EN VROULIKHEID

Jody Paulson is 'n Kaapstadse kunstenaar wie se werk op geslag kommentaar lewer. Hy werk op 'n baie groot skaal en heg viltuitknipsels aan sy borde.

7.1 Lewer kommentaar op hoe Jody Paulsen geslag hanteer deur na die volgende te verwys:

- Geslagskwessies
- Die beeldgebruik en die moontlike betekenis/simbooliek
- Kunselemente
- Redes vir werk op 'n groot skaal. Motiveer jou antwoord.
- Die gebruik van simmetrie in die kunswerk
- Hoekom die kunswerk soos 'n kenteken, wapen of skild lyk
- Jou interpretasie van die titel

(10)

7.2 Bespreek die werk van enige TWEE kunstenaars wie se werke geslag en/of die verwagte rolle waaraan mans en vroue in die samelewing moet voldoen, hanteer.

Gebruik die volgende riglyne:

- Inhoud/Beeldgebruik
- Kunselemente
- Tegniek en media
- Uitbeelding van geslagskwessies
- Moontlike betekenis en boodskappe

(10)
[20]

Vilt: 'n tipe sagte, dik materiaal wat van wol of hare gemaak is wat styf teen mekaar gedruk is



FIGUUR 7a: Jody Paulsen, *Homotropica*, (194 cm x 185 cm), vilt, 2016.

VRAAG 8: ARGITEKTUUR IN SUID-AFRIKA

Die tekort aan behuising, asook die verskaffing van beskutting vir armes, is dikwels die beginpunt van innoverende argitektoniese ontwerpe. Mense wat met herwinde materiaal begin bou het, word as pioniers van nuwe ontwerpe beskou.

Met verwysing na die stelling hierbo en die strukture in FIGURE 8a tot 8c, skryf 'n opstel waarin jy saamstem/verskil dat verandering in argitektuur tot die behuisingsskewes wat ons in Suid-Afrika in die gesig staar, sal bydra.

Hou die volgende in gedagte:

- Die betekenis van herwinde materiaal
- Die voordele en nadele van die gebruik van herwinde materiaal
- Volhoubaarheid
- Met verwysing na die volgende, bespreek enige TWEE ander argitektoniese voorbeelde wat jy bestudeer het wat jy waarlik innoverend gevind het:
 - Stilistiese kenmerke
 - Bou- en konstruksiemetodes
 - Die argitek se verantwoordelikheid teenoor die omgewing en volhoubaarheid

[20]



FIGUUR 8a: MMA Architects, **Sandbag Houses (Sandsakhuise)**, Freedom Park, Kaapstad, Suid-Afrika, houtbalke en sandsakke, 2007.



FIGUUR 8b: Foto van 'n **Huis waar herwinde en/of gevinde materiaal gebruik is**, Kaapstad, 2014.



FIGUUR 8c: Konstruksie van 'n muur met houtbalke en sandsakke, **Sandsakhuise**, Freedom Park, Kaapstad, 2007.

TOTAAL: 100