

Soek jy 'n fantastiese tutor?

www.teachme2.com/matriek



Vertroulik



basic education

Department:
Basic Education
REPUBLIC OF SOUTH AFRICA

SENIORSERTIFIKAAT-EKSAMEN/ NASIONALE SENIORSERTIFIKAAT-EKSAMEN

ONTWERP V1

(TEORIE)

MEI/JUNIE 2024

PUNTE: 100

TYD: 3 uur

**Hierdie vraestel bestaan uit 15 bladsye.
Hierdie vraestel moet in volkleur gedruk word.**

INSTRUKSIES EN INLIGTING

1. Hierdie vraestel bestaan uit SES vrae.
2. Daar is DRIE keusevrae in hierdie vraestel. Lees die opsies aandagtig deur.
3. Hierdie vraestel bestaan uit DRIE afdelings:

AFDELING A: Ontwerpgeletterdheid (30 punte)
VRAAG 1 tot 3

AFDELING B: Ontwerpgeskiedenis (30 punte)
VRAAG 4

AFDELING C: Ontwerp in 'n sosiokulturele/omgewings- en volhoubare konteks (40 punte)
VRAAG 5 en 6
4. Lees die vereistes van elke vraag aandagtig deur.
5. Beantwoord in volsinne en vermy die opnoem van feite. MOENIE in tabelvorm beantwoord NIE.
6. Gebruik die puntetoekenning om te bepaal hoeveel tyd jy aan elke vraag moet bestee.
7. MOENIE dieselfde feite en voorbeelde in verskillende vrae herhaal NIE.
8. Skryf netjies en leesbaar.

HOU HIERDIE BLADSY OOP.

AFDELING A: ONTWERPGELETTERDHEID

VRAAG 1: 'ONGESIENE' VOORBEELDE

Beantwoord ÓF VRAAG 1.1 ÓF VRAAG 1.2.

1.1



FIGUUR A: 4 Ase ('4 Aces') deur Fabricnation (Suid-Afrika), circa 2020.

1.1.1 Analiseer die gebruik van die volgende elemente en beginsel in FIGUUR A hierbo:

- Lyn
- Fatsoen
- Toon
- Balans

(4 x 2) (8)

1.1.2 Verduidelik hoe die oppervlakontwerp in FIGUUR A hierbo 'n Suid-Afrikaanse identiteit weerspieël.

(2)
[10]

OF

1.2



FIGUUR B: **Metamorfose-hairstylontwerp ('Metamorphosis Hairstyle Design')** deur Meleesa Luna, wenner van die Noord-Amerikaanse haarstilerings-toekennings, 2011.

1.2.1 Analiseer die volgende terme met betrekking tot die gebruik daarvan in die hairstylontwerp wat in FIGUUR B hierbo getoon word:

- Lyn
- Tekstuur
- Funksionaliteit
- Beweging

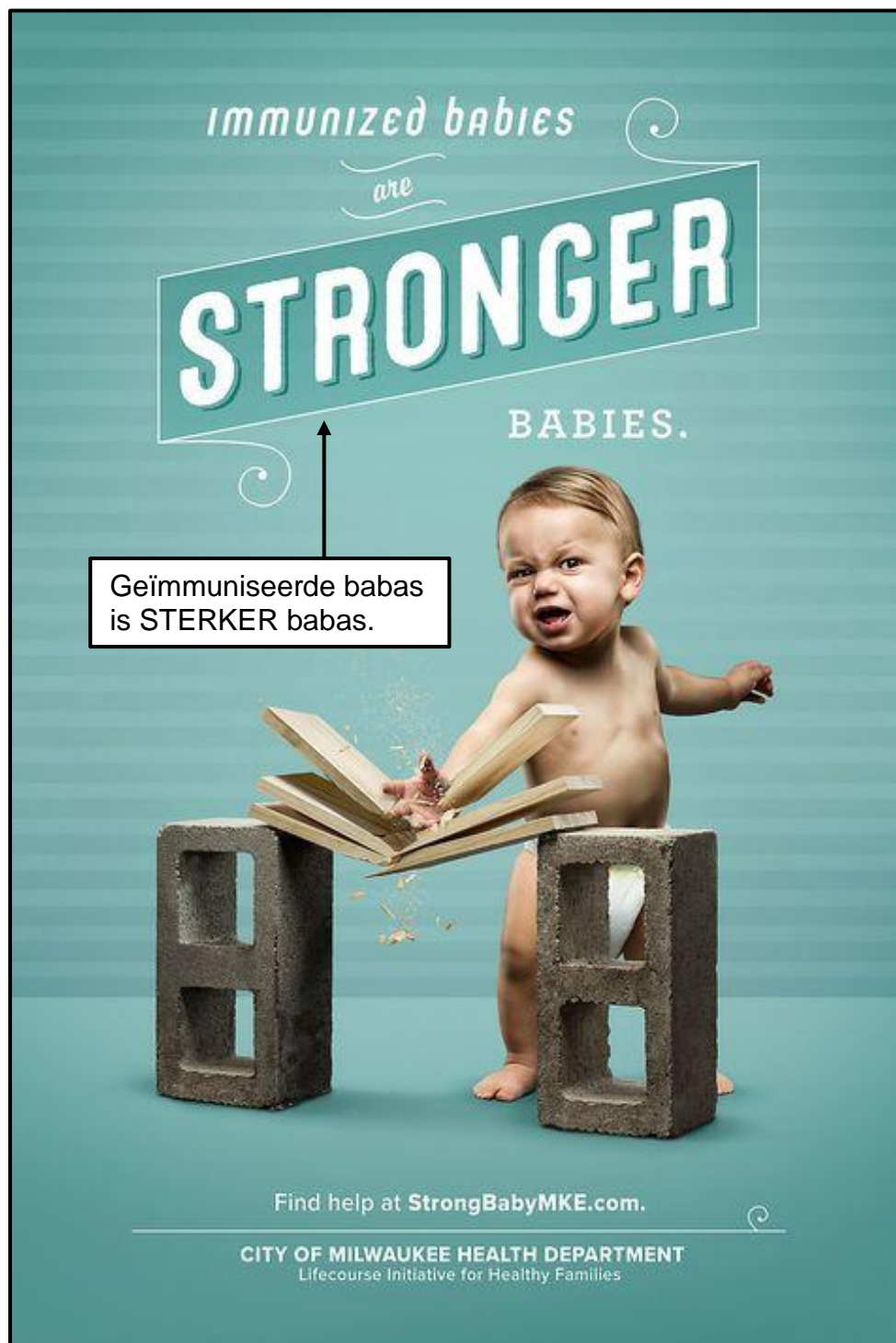
(4 x 2) (8)

1.2.2 Verduidelik die term *avant-garde* met betrekking tot die hairstylontwerp in FIGUUR B hierbo.

(2)
[10]

VRAAG 2: KOMMUNIKASIE DEUR ONTWERP

2.1



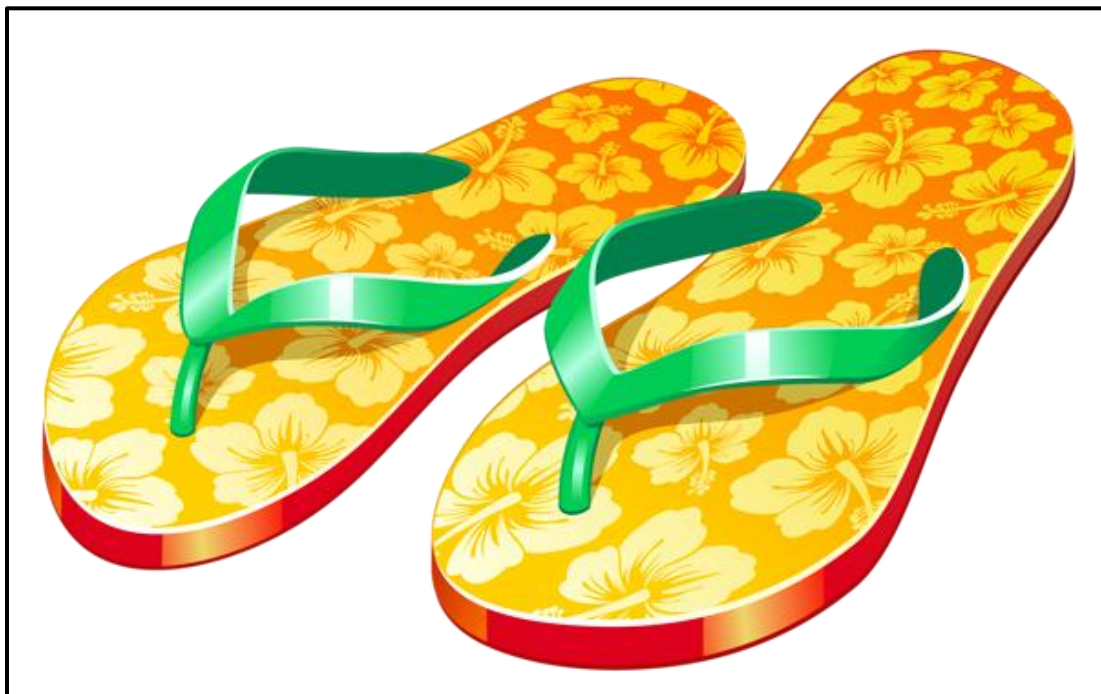
FIGUUR C: Sterker Babas ('Stronger Babies')-plakkaatveldtog deur Knox County Gesondheidsdepartement (VSA), 2021.

- 2.1.1 Bespreek hoe die gebruik van tipografie en beeld die boodskap van die plakkaat in FIGUUR C hierbo ondersteun. (2)
- 2.1.2 Verduidelik hoe vooroordeel in FIGUUR C hierbo duidelik is. (2)

2.2



FIGUUR D: **Tradisionele sandale (Izimbadada)** deur zulu.fire (Suid-Afrika), 2021.



FIGUUR E: **Plakkies ('Flip-flop sandals')** deur Tropical Life (VSA), 2021.

Skryf 'n paragraaf waarin jy die sandale in FIGUUR D met die sandale in FIGUUR E vergelyk.

Verwys na die volgende in jou vergelyking:

- Materiale
- Inspirasie/Invloede
- Oppervlakversiering

(3 x 2)

(6)
[10]

VRAAG 3: ARGITEKTUUR

Beantwoord VRAAG 3.1 ÓF VRAAG 3.2 ÓF VRAAG 3.3.

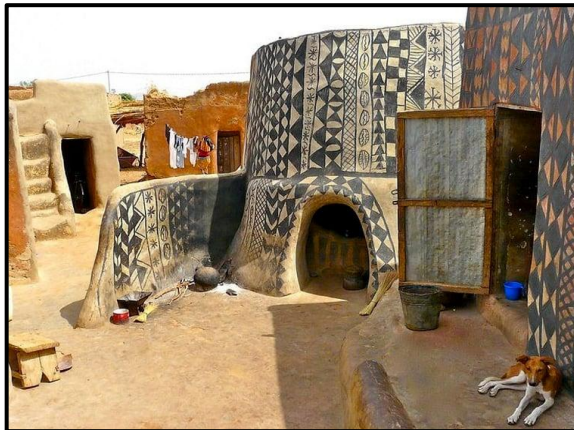
3.1



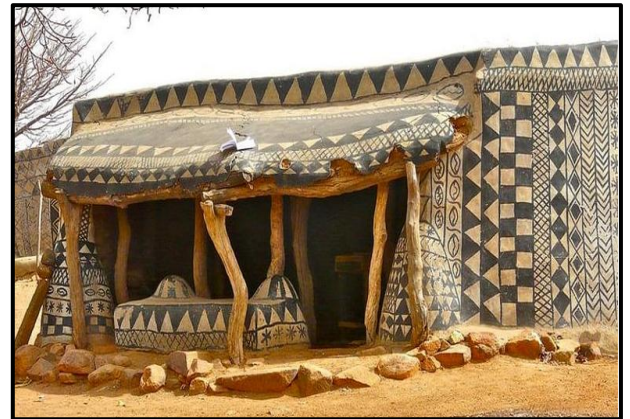
FIGUUR F: Romeinse Tempel van Bacchus in opdrag van die Romeinse Keiser Antonius Pius (Libanon), VHI 150–250.



Die cella van die tempel met Korintiese kolomme aan weerskante



FIGUUR G: Tradisionele Kassena-dorpie in Burkina Faso (Ghana).



Tradisionele Kassena-woning

Skryf 'n opstel (ten minste EEN bladsy) waarin jy die Klassieke gebou in FIGUUR F met die Inheemse Kennisstelsels(IKS)-gebou/-struktuur in FIGUUR G vergelyk.

Verwys na die volgende in jou vergelyking:

- Funksie
- Invloede/Inspirasie
- Vorm
- Materiale
- Versiering

(5 x 2) [10]

OF

- 3.2 Skryf 'n opstel (ten minste EEN bladsy) waarin jy enige Klassieke of Klassiek geïnspireerde gebou/struktuur met enige **kontemporêre gebou/struktuur** (wat jy bestudeer het) vergelyk.

Verwys na die volgende in jou vergelyking:

- Funksie
- Invloede/Inspirasie
- Vorm
- Materiale
- Versiering

(5 x 2) **[10]**

OF

- 3.3 Skryf 'n opstel (ten minste EEN bladsy) waarin jy enige Klassieke of Klassiek geïnspireerde gebou/struktuur met enige **Inheemse Kennisstelsels(ICS)-gebou/struktuur** (wat jy bestudeer het) vergelyk.

Verwys na die volgende in jou vergelyking:

- Funksie
- Invloede/Inspirasie
- Vorm
- Materiale
- Versiering

(5 x 2) **[10]**

TOTAAL AFDELING A: 30

AFDELING B: ONTWERPGESKIEDENIS

VRAAG 4

4.1 Bestudeer die visuele beelde (prentjies) hieronder en beantwoord die vraag op die volgende bladsy.



Kuns en Kunsvlyt



Art Nouveau



De Stijl



Pop



Modernisme



Skandinawies



Postmodernisme



Dekonstruktivisme

Ontwerpprodukte verteenwoordig nie net die kwaliteit nie, maar ook die styl en karakter van die beweging waaraan hulle behoort.

Kies TWEE van die bewegings wat deur die visuele beelde (prentjies) op die vorige bladsy voorgestel word. Skryf TWEE afsonderlike opstelle (ten minste EEN bladsy elk) waarin jy bespreek hoe die ontwerpe van elke beweging die aanhaling hierbo ondersteun.

Ondersteun jou antwoord deur na die volgende te verwys:

- Die doelwitte en invloede van BEIDE bewegings
- Die stilistiese kenmerke van BEIDE bewegings
- Noem die ontwerpers uit die TWEE bewegings wat jy gekies het en bespreek hulle ontwerpvoorbeelde om jou stellings te motiveer.

[20]

4.2



FIGUUR H: Rooi buisvormige-verchromde-staal-en-leer-rusbank ('Red tubular chromed steel and leather sofa') ontwerp deur Robert Slezak (Bauhaus) (Tsjeggo-Slowakye), 1930's.



FIGUUR I: Vaartbelynde rusbank met houtinlegsel ('Streamlined sofa with wood inlay'), ontwerper onbekend (Art Deco) (VSA), 1935.

Skryf 'n opstel (ten minste EEN bladsy) waarin jy die TWEE rusbanke hierbo vergelyk en verduidelik hoe hulle tipies is van die ontwerpbewegings wat hulle verteenwoordig.

Verwys na die volgende terme om jou antwoord te ondersteun:

- Invloede
- Vorm
- Kleur
- Materiale
- Die gebruik van die konsep 'Hou dit Eenvoudig' ('Keep it Simple') (5 x 2) **[10]**

TOTAAL AFDELING B: 30

AFDELING C: ONTWERP IN 'N SOSIOKULTURELE/OMGEWINGS- EN VOLHOUBARE KONTEKS

VRAAG 5

Beantwoord ÓF VRAAG 5.1 ÓF VRAAG 5.2.

5.1



FIGUUR J: Borg 'n Kind-plakkaat ('Sponsor a Child poster') deur Steve Ad Agency (Frankryk), 2019.

- 5.1.1 Verduidelik hoe die uitleg en toon van die plakkaatontwerp in FIGUUR J hierbo tot die impak van die boodskap bydra. (4)
- 5.1.2 Skryf twee afsonderlike opstelle (ten minste EEN bladsy elk) waarin jy die werk van EEN Suid-Afrikaanse kontemporêre ontwerper/ontwerpgroep **EN** EEN internasionale kontemporêre ontwerper/ontwerpgroep bespreek wat sosiokulturele kwessies in hulle werk aanraak.

Verwys na die volgende in jou opstel:

- Naam van die ontwerper/ontwerpgroep en EEN ontwerpproduk
- Sosiokulturele kwessies wat in hulle doelwitte en/of ontwerp-materiaal en tegnieke aangepak word
- 'n Ontleding van die ontwerpvoorbeeld/-produk van jou gekose ontwerper/ontwerpgroep en 'n verduideliking van hoe hierdie ontwerp sosiokulturele kwessies aanraak

Jy mag NIE na enige ontwerper(s)/ontwerpgroep(e) wat jy voorheen bespreek het of ontwerpvoorbeelde wat in hierdie vraestel gebruik is, verwys NIE.

(16)
[20]

OF

- 5.2 5.2.1 Skryf 'n opstel (ten minste EEN bladsy) oor EEN inheemse tradisionele kunshandwerk wat jy hierdie jaar bestudeer het.

Verwys na die volgende in jou opstel:

- Die materiale, metodes en prosesse wat gebruik is om die tradisionele kunshandwerk te skep
- Die sosiale waarde en funksie van die kunshandwerk
- 'n Bespreking van EEN voorbeeld, asook die naam van die inheemse kulturele gemeenskap wat die tradisionele kunshandwerk vervaardig het

(10)

- 5.2.2 Skryf 'n opstel (ten minste EEN bladsy) waarin jy die werk bespreek van EEN kontemporêre Suid-Afrikaanse/Afrika-ontwerper/-ontwerp-groep wie se ontwerpe geïnspireer is deur enige een van die Suid-Afrikaanse/Afrika-kunshandwerktegnieke en/of materiale, of wat dit gebruik.

Verwys na die volgende in jou opstel:

- Naam van ontwerp/ontwerpgroep en EEN kontemporêre ontwerpproduk
- Doelwitte van die ontwerper/ontwerpgroep
- Invloede op die ontwerper/ontwerpgroep
- Analise van hoe die kontemporêre ontwerpproduk 'n aanpassing en voortsetting van die inheemse kunshandwerk-tegnieke is

(10)
[20]

VRAAG 6

6.1



FIGUUR K: **KFC- eetbare koffiekoppies** deur Robin Collective (Verenigde Koninkryk), 2018.

6.1.1 Bespreek TWEE redes waarom die eetbare verpakking wat in FIGUUR K hierbo getoon word, vir ons omgewing goed kan wees. (2)

6.1.2 Definieer die term *aardverwarming* met betrekking tot die omgewingsvriendelike ontwerp in FIGUUR K hierbo. (2)

6.2 Skryf TWEE aparte opstelle (ten minste EEN bladsy elk) waarin jy die werk van EEN kontemporêre Suid-Afrikaanse ontwerper/ontwerpgroep **EN** EEN kontemporêre internasionale ontwerper/ontwerpgroep bespreek wie se werk volhoubare/omgewingskwessies aanraak.

Verwys na die volgende in jou opstelle:

- Naam van die ontwerper/ontwerpgroep en EEN van hulle ontwerpe
- Doelwitte, materiale en prosesse
- 'n Bespreking van die ontwerp en 'n verduideliking van hoe dit volhoubare/omgewingskwessies aanpak

Jy mag NIE na enige ontwerper(s)/ontwerpgroep(e) wat jy voorheen bespreek het of ontwerpvoorbeelde wat in hierdie vraestel gebruik is, verwys NIE.

(16)
[20]

TOTAAL AFDELING C: 40
GROOTTOTAAL: 100