

Soek jy 'n fantastiese tutor?

www.teachme2.com/matriek





basic education

Department:
Basic Education
REPUBLIC OF SOUTH AFRICA

SENIOR SERTIFIKAAT/ NASIONALE SENIOR SERTIFIKAAT

GRAAD 12

MUSIEK V1

NOVEMBER 2020

NASIENRIGLYNE

PUNTE: 120

Hierdie nasienriglyne bestaan uit 30 bladsye.

INSTRUKSIES EN INLIGTING

1. Hierdie vraestel bestaan uit VYF afdelings, naamlik AFDELING A, B, C, D en E.
2. AFDELING A en B is VERPLIGTEND.
3. AFDELING C: WESTERSE KUNSMUSIEK (WKM), AFDELING D: JAZZ en AFDELING E: INHEEMSE AFRIKA-MUSIEK (IAM) is keusevrae. Beantwoord slegs EEN van hierdie afdelings (AFDELING C of D of E).
4. Skryf al die musieknotasie in AFDELING A met potlood en al die geskrewe teks met blou of swart ink op hierdie vraestel.
5. Beantwoord AFDELING B en AFDELING C of D of E met blou of swart ink in die ANTWOORDEBOEK wat verskaf is.
6. Nommer die antwoorde korrek volgens die nommeringstelsel wat in hierdie vraestel gebruik is.
7. Die laaste bladsy van hierdie vraestel is manuskrippapier wat vir rofwerk bedoel is. Kandidate mag NIE hierdie bladsy verwyder NIE.
8. Kandidate mag vir die duur van hierdie eksamen NIE toegang tot enige musiekinstrument hê NIE.
9. Kandidate moet let op die puntetoekenning van elke vraag om genoeg inligting in hul antwoorde te gee.
10. Skryf netjies en leesbaar.

NASIENROOSTER

AFDELING	VRAAG	PUNTE	NASIENER	MODERATOR
A: MUSIEKTEORIE (VERPLIGTEND)	1	20		
	2	15		
	3	10		
	4	15		
SUBTOTAAL		60		

EN

B: ALGEMENE MUSIEKKENNIS (VERPLIGTEND)	5	20		
SUBTOTAAL		20		

EN

C: WKM	6	10		
	7	5		
	8	5		
	9	5		
	10	15		
SUBTOTAAL		40		

OF

D: JAZZ	11	10		
	12	5		
	13	5		
	14	5		
	15	15		
SUBTOTAAL		40		

OF

E: IAM	16	10		
	17	5		
	18	5		
	19	5		
	20	15		
SUBTOTAAL		40		

GROOTTOTAAL		120		
--------------------	--	------------	--	--

AFDELING A: MUSIEKTEORIE (VERPLIGTEND)**(90 minute)**

**Beantwoord VRAAG 1
EN VRAAG 2.1 OF 2.2
EN VRAAG 3.1 OF 3.2
EN VRAAG 4.1 OF 4.2.**

VRAAG 1**(25 minute)**

Bestudeer die uittreksel en beantwoord die vrae wat volg.

Vivace ma non troppo

1.1 Hierdie uittreksel begin in D majeur. In watter toonsoort eindig dit?

Antwoord: A (majeur)

1 punt

(1)

1.2 Watter verhouding het die tweede toonsoort met die oorspronklike toonsoort?

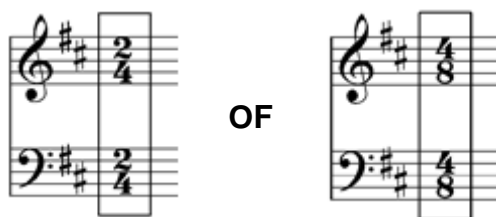
Antwoord: Dominant (tonsoort)

1 punt

(1)

- 1.3 Skryf die korrekte tydmaatteken in die ruimte verskaf op die partituur in maat 1.

Antwoord:



1 punt

Geen punt word afgetrek as die tydmaatteken net in een sleutel geskryf is nie

(1)

- 1.4 Benoem die intervalle by (a) tot (d) volgens tipe en afstand.

Antwoord:

- (a) Mineur 6^{de}
- (b) Mineur 2^{de}
- (c) Saamgestelde rein 5^{de}/Rein 12^{de} (Volmaakte)
- (d) Vergrote 4^{de}

EEN punt vir elke volledige antwoord = 4 punte

Geen ½ punte nie

(4)

- 1.5 Beskryf die drieklanke by (X) en (Y) volgens tipe en posisie. Neem slegs die note in die blokkie in ag.

Antwoord:

(X) Majeur, Eerste omkering

$2 \times \frac{1}{2} = 1 \text{ punt}$

(Y) Verminderd, Tweede omkering

$2 \times \frac{1}{2} = 1 \text{ punt}$

(2)

- 1.6 Herskryf die note en toonsoortteken van die bassleutelnotebalk in maat 6 by (P) 'n oktaaf hoër. Gebruik die gegewe sleutel.

Antwoord:



1.8 Wat is die betekenis van die tempo-aanduiding?

Antwoord: Lewendig, maar nie te veel nie

<i>Lewendig</i>	= ½ punt
<i>Maar nie te veel nie</i>	= ½ punt

(1)

1.9 Transponeer die passasie by (Z) 'n rein/volmaakte 5^{de} laer. Voeg die nuwe toonsoortteken in.

Antwoord:



<i>Toonsoortteken</i>	= 1 punt
<i>Korrekte notasie</i>	= 2 punte
<i>Minus ½ punt per notasiefout</i>	
<i>Geen punt word afgetrek vir ontbrekende tydmaatteken of artikulasie nie</i>	

(3)

1.10 Voltooi 'n opgaande pentatoniese toonleer waarin die twee note hieronder voorkom.

Antwoord:

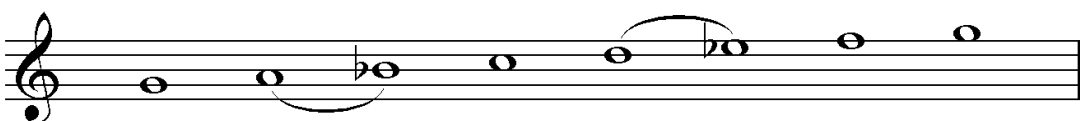


<i>Notasie</i>	= 2 punte
<i>Minus ½ punt per fout</i>	
<i>Kandidate mag op enige noot van die gegewe toonlere hierbo begin</i>	

(2)

1.11 Voeg toevallige tekens/skuiptekens by om die G natuurlike mineurtoonleer te vorm. Dui die half-tone in jou antwoord aan.

Antwoord:



<i>B^b en E^b</i>	= ½ x 2 = 1 punt
<i>Korrekte half-tone</i>	= ½ x 2 = 1 punt

(2)

[20]

VRAAG 2**(25 minute)****Beantwoord ÓF VRAAG 2.1 ÓF VRAAG 2.2.**

- 2.1 Voltooi die aanvang hieronder om 'n twaalfmaatmelodie in drieledige vorm vir enige melodiese enkellyninstrument van jou keuse te vorm. Noem die instrument en verskaf 'n geskikte tempo-aanduiding. Voeg dinamiek- en artikulasie-aanduidings op geskikte plekke in.

Konseptantwoord:

Instrument: Saksofoon/Klarinet/Trompet/Viool/Fluit/Hobo/Horing/Stem (sopraan, tenoor), ens.

Tempo: *Allegro*

1
A
F:
Imperfect cadence/Onvolmaakte kadens: F
Perfect cadence/Volmaakte kadens: C/B \flat /d

5
B
F/C/B \flat /d
Imperfect cadence/Onvolmaakte kadens: F
Perfect cadence/Volmaakte kadens: C/B \flat /d

9
A
F:
Perfect cadence/Volmaakte kadens: F

OF

- 2.2 **Konseptantwoord:**

Instrument: Saksofoon/Klarinet/Trompet/Viool/Fluit/Hobo/Horing/Stem (sopraan, alt, tenoor), ens.

Tempo: *Allegro*

1
A
E \flat
Imperfect cadence/Onvolmaakte kadens in E \flat
Perfect cadence/Volmaakte kadens in B \flat /A \flat /c

5
B
E \flat /B \flat /A \flat /c:
Imperfect cadence/Onvolmaakte kadens in E \flat
Perfect cadence/Volmaakte kadens in B \flat /A \flat /c

9
A
E \flat
Perfect cadence/Volmaakte kadens in E \flat

Die melodie sal aan die hand van die volgende kriteria nagesien word:

BESKRYWING	PUNTETOEKENNING	
Vorm en kadenspunte	<i>1 punt per frase x 3</i>	3
Korrektheid Nootstele, polsslæ per maat, toevallige tekens/skuiptekens, spasiëring, uitleg	<i>Minus ½ punt per fout tot 'n maksimum van 2 punte</i>	2
Kwaliteit Gesiktheid van instrument; korrekte omvang; musikaliteit; dinamiek-, artikulasie- en tempo-aanduidings	9–10 <i>Uitstekend</i> <i>Samehangend en musikaal; frases definieer vorm verbeeldingryk; aanvangsmotief innoverend voortgesit; suksesvolle gebruik van toonsoort(e); melodiese kontoer en omvang meesterlik hanteer; kreatiewe benadering tot die keuse van toonhoogtes en ritme</i>	10
	7–8 <i>Goed</i> <i>Korrek en musikaal; frases dui die vorm duidelik aan; aanvangsmotief sinvol voortgesit; stabiele toonsoort(e); melodiese kontoer en omvang bevredigend; keuse van toonhoogtes en ritme akkuraat</i>	
	4–6 <i>Gemiddeld</i> <i>Musikaal nie oortuigend nie; nie alle frases duidelik nie; aanvangsmotief nie goed gebruik nie; toonsoort onstabiel; melodiese kontoer en omvang onder verdenking; keuse van toonhoogtes en ritme verbeeldingloos</i>	
	0–3 <i>Onaanvaarbaar</i> <i>Geen musikale singewing; frases maak nie sin nie; aanvangsmotief geïgnoreer; geen tonale sin nie; geen melodiese kontoer nie; toonhoogtes en ritme onsamehangend</i>	
TOTAAL	<i>Nasieners mag ½ punte gebruik</i>	15

[15]

3.2 Bestudeer die uittreksel en beantwoord die vrae.

Antwoord:

(a) $E_b\text{maj}7$

(b) G^7/D

(c) C^7

(d) $E_b\text{maj}7/B^b$ (X)

(e) G^7/F

(f) B^b7/F

(g) $E_b\text{maj}7$

Cadence: Perfect cadence
 Kadens: Volmaakte kadens

- 3.2.1 Identifiseer die akkoorde (a) tot (e) en skryf die akkoordsimbole in die ruimtes wat op die partituur verskaf is, bv. B^b/D.

Antwoord: Kyk partituur

<p><i>1 punt per akkoord = 5 punte</i> <i>Minus ½ punt per fout t.o.v. posisie</i></p>

(5)

- 3.2.2 Noem die tipes nie-akkoordnote by (X) en (Y).

Antwoord: (X) Wisselnoot/Hulpnoot
 (Y) Deurgangsnoot

<p><i>= 1 punt</i> <i>= 1 punt</i></p>

(2)

- 3.2.3 Identifiseer die kadens in maat 15–16 op die partituur. Dui die akkoordsimbole by (f) en (g) aan.

Antwoord: Kyk partituur

<p><i>1 punt vir kadens = 1 punt</i> <i>1 punt per akkoord = 2 punte</i></p>

(3)

[10]

VRAAG 4**(30 minute)****Beantwoord ÓF VRAAG 4.1 ÓF VRAAG 4.2.**

4.1 Voltooi die vierstemmige vokale harmonisering hieronder deur die alt-, tenoor- en baspartij by te voeg.

Konseptantwoord:

Correctness: ✓ ✓ ✓ ✓ ✓ ✓ ✓ ✓
Korrektheid: ✓ ✓ ✓ ✓ ✓ ✓ ✓ ✓

Progression: G: I ✓ Vc ✓ Ib ✓ I ✓ vi ✓ iib ✓ Ic ✓ V ✓
Progressie: G: I ✓ Vc ✓ Ib ✓ I ✓ vi ✓ iib ✓ Ic ✓ V ✓
Vc V₄⁶ Ib I₃⁶ vi iib ii₃⁶ ii IV Ic I₄⁶ V

5 ✓ ✓ ✓ ✓ ✓ ✓ ✓ ✓ (15)

I ✓ iii ✓ IV ✓ Ic ✓ IVb ✓ V7 ✓ IVc ✓ I (13)
I₄⁶ IV₃⁶ IV₄⁶

Die harmonisering sal aan die hand van die volgende kriteria nagesien word:

BESKRYWING	PUNTETOEKENNING	
Korrektheid Notasie, verdubbeling, spasiëring, stemvoering	Minus ½ punt per fout maar nie meer as 1 punt per akkoord nie. Geen foute tussen maat 4–5 nie.	15
Akkoordprogressie Akkoordkeuse, korrekte kadense	1 punt tussen elke paar akkoorde (behalwe tussen maat 4 - 5 en 8)	13
Kwaliteit Musikaliteit, nie-akkoordnote, stylbewustheid, kreatiwiteit, bv. gebruik van kadensiële en deurgangsprogressies	Uitstekend = 2 punte Goed = 1½ punt Gemiddeld = 1 punt Swak = ½ punt	2
	Nota aan die nasiener: Punt uit 30 moet nie 'n ½ punt bevat nie. Rond opwaarts af.	30 (÷ 2)
TOTAAL		15

Kandidate moet krediet kry vir 'n ander/kreatiewe en korrekte harmonisering wat nie in hierdie nasienriglyn vervat is nie. Besyfering dien as 'n riglyn, maar geen punte word vir die simbole as sodanig toegeken nie.

OF

- 4.2 Voltooi die stuk hieronder deur geskikte harmoniseringsmateriaal in die oop ruimtes op die notebalk by te voeg. Gaan voort in die styl wat deur die gegewe materiaal in maat 1 en 2 voorgestel word.

Konseptantwoord:

Correctness: ✓
Korrektheid: C C/E F G

Progression: ✓
Progressie: ✓

5 C7/G F G Am F G7 C C (12)

(12)

Die harmonisering sal aan die hand van die volgende kriteria nagesien word:

BESKRYWING	PUNTETOEKENNING	
Korrektheid Notasie, spasiëring, stemvoering	Minus ½ punt per fout maar nie meer as 1 punt per akkoord nie	12
Akkoordprogressie Akkoordkeuse, korrekte kadense	1 punt tussen elke paar akkoorde	12
Kwaliteit Musikaliteit, nie-akkoordnote, stylbewustheid, kreatiwiteit, bv. gebruik van interessante akkoordkonstruksie en progressies	<i>Uitstekend</i> = 4½–6 punte <i>Goed</i> = 3½–4 punte <i>Gemiddeld</i> = 2–3 punte <i>Swak</i> = 0–1½ punt	6
	Nota aan die nasiener: Punt uit 30 moet nie 'n ½ punt bevat nie. Rond opwaarts af.	30 (÷ 2)
TOTAAL		15

Kandidate moet krediet kry vir 'n ander/kreatiewe en korrekte harmonisering wat nie in hierdie nasienriglyn vervat is nie. Besyfering dien as 'n riglyn, maar geen punte word vir die simbole as sodanig toegeken nie.

TOTAAL AFDELING A: 60

AFDELINGS B, C, D, E: ALGEMENE MUSIEKKENNIS**(90 minute)****Antwoord AFDELING B****EN AFDELING C (Westerse Kunsmusiek)****OF AFDELING D (Jazz)****OF AFDELING E (Inheemse Afrika-musiek).**

Nota aan die nasieners: Een punt word toegeken vir elke korrekte feit. Kandidate moet krediet ontvang vir enige korrekte feit wat nie in hierdie nasienriglyne vervat is nie.

AFDELING B: ALGEMEEN (VERPLIGTEND)**VRAAG 5**

- | | | |
|-----|--------|---|
| 5.1 | 5.1.1 | C |
| | 5.1.2 | B |
| | 5.1.3 | D |
| | 5.1.4 | C |
| | 5.1.5 | D |
| | 5.1.6 | D |
| | 5.1.7 | D |
| | 5.1.8 | B |
| | 5.1.9 | C |
| | 5.1.10 | D |

TIEN korrekte antwoorde = 10 punte

(10)

- 5.2
- Beheer en beskerm kopiereg
 - Reik lisensies uit vir uitvoering in openbare plekke
 - Hou rekord van openbare uitvoerings van komposisies
 - Insamelingsagent vir tantieme vir die openbare gebruik van komposisies
 - Administreer en versprei tantieme aan kopieregeienaars(s)
 - Werk met internasionale regte-organisasies saam om tantieme te betaal
 - Administreer en betaal pensioen aan lede
 - Organiseer musiekkompetisies en konserte
 - Ken beurse en studiebeurse toe
 - Gee opdrag vir die komponering van nuwe werke

VYF korrekte antwoorde = 5 punte

(5)

- 5.3
- Kopieer van musiekpartiture wat nie in die openbare domein is nie
 - Gebruik van gekopieerde musiekpartiture vir private of openbare uitvoerings
 - Kopieer van musiekpartiture of opnames met die doel om dit te verkoop
 - Die deel van elektroniese musiekdokumente (partiture of opnames)
 - Die elektroniese aflaai van musiek wat beskerm word deur kopiereg sonder om daarvoor te betaal

DRIE korrekte antwoorde = 3 punte

(3)

5.4 5.4.1 Uitvoerregte

Die kunstenaars (komponiste en uitvoerders) wat betrokke is by die skep en uitvoer van die musiek word 'n fooi betaal wanneer die oorspronklike of verwerkte stukke in die openbaar uitgevoer word.

EEN korrekte antwoord = 1 punt

(1)

5.4.2 Naaldtydregte ('Needletime rights')

Alle kunstenaar/individue wat betrokke is by die skep van musiek (komponiste, uitvoerders en besighede in die opname-industrie ens.) word 'n fooi betaal wanneer opnames van die musiek in die openbaar gespeel word.

EEN korrekte antwoord = 1 punt

(1)
[20]

TOTAAL AFDELING B: 20

**Beantwoord AFDELING C (WKM)
OF AFDELING D (JAZZ)
OF AFDELING E (IAM).**

AFDELING C: WESTERSE KUNSMUSIEK (WKM)

VRAAG 6

6.1 6.1.1 Mozart: Tromboon 1 punt (1)

6.1.2 Beethoven: Piccolo/tromboon/kontrafagot 1 punt (1)

6.2 Kontrabas 1 punt (1)

6.3 Libretto 1 punt (1)

- 6.4
- Eenbeweging werk vir orkes
 - Orkesstuk gebaseer op programmatiese inhoud
 - 'n Romantiese orkeswerk
 - Beeld 'n buite-musikale idee uit

*TWEE korrekte feite = 2 punte
(Daar moet 'n verwysing na buite-musikale inhoud wees)*

(2)

- 6.5
- 6.5.1 D
 - 6.5.2 A
 - 6.5.3 B
 - 6.5.4 E
 - 6.5.5 F

VIEN korrekte antwoorde = 4 punte

(4)
[10]

VRAAG 7

BEWEGING	VORM	TEMPO
Eerste beweging	Sonatevorm	Allegro
Tweede beweging	Driededig	7.3 Andante/Adagio/Stadig
Derde beweging	7.1 Minuet en Trio/ Scherzo en Trio/ Saamgesteld driededig	7.4 Moderato/ Allegretto/Matig
Vierde beweging	7.2 Sonate/Rondo/ Sonaterondo	7.5 Allegro/Vivace/ Presto/Vinnig

VYF korrekte feite = 5 punte

[5]**VRAAG 8**

- Donker oorpeinsende atmosfeer aangedui deur die lae, donkerder instrumente, bv. openingstema in die laer strykers
- Ligter/opbouende atmosfeer ontstaan a.g.v. die stygende melodiese lyn deur laer strykers en houtblasers
- Onrustige atmosfeer geskep deur tremolo in die strykers
- Kragtige atmosfeer gesuggereer deur die sforzandi-akkoorde van die volle orkes
- Veranderende buie (introvert en ekstrovert) geskep deur 'n wye omvang van dinamiese vlakke
- Opwellings van energie/ekstase word gesuggereer deur crescendo's wat versterk word deur die koperblaasinstrumente
- 'n Kragtige, vurige klimaks word deur die con fuoco spel in die strykers bereik
- Opgewondenheid word aangevuur deur die fluite wat chromatiese toonleerpasiasies speel asook die ander houtblaasinstrumente wat in die hoë register speel
- Rustigheid in die grot – eggo's deur die strykers

VYF korrekte feite = 5 punte

½ punt vir atmosfeer of instrument wat nie gekoppel is nie
--

[5]**VRAAG 9**

- Eerste beweging: Sonatevorm
- Tweede beweging: Sonatevorm
- Derde beweging: Scherzo en trio/Saamgestelde driededige vorm
- Vierde beweging: Vrye, episodiese vorm
- Vyfde beweging: Sonaterondo vorm
- Laaste drie bewegings word sonder onderbreking aan mekaar verbind om 'n groter eenheid daar te stel

VYF korrekte feite = 5 punte

[5]

VRAAG 10**Sarastro**

Aria: *In Diesen Heil'gen Hallen* OF 'In hierdie heilige sale' OF
O Isis und Osiris

Koningin van die Nag

Aria: *Der Hölle Rache kocht in meinem Herzen* OF 'Die hel se vuur kook in my hart'

TWEE korrekte ooreenstemmende arias = 2 punte

Sarastro

Aria: *In Diesen Heil'gen Hallen* OF 'In hierdie heilige sale'

Karakter

Sarastro – 'n simbool van die goeie

Konteks:

- Sarastro sing van liefde, plig en vergifnis en al die ideale van die broederskap met 'n baie kalmerende effek

Stemtipe:

- Basstem – bevestig stabiele houding

Musikale eienskappe:

- Tempo: redelik stadig – bevestig 'heiligheid' van die tempel, kalmte en stabiliteit
- Toonsoort: Meestal E majeur – om 'n positiewe, bemoedigende atmosfeer te skep
- Begeleiding: strykers speel in die lae register wat help om die kalm bemoedigende atmosfeer daar te stel
- Die swaar toon van sy stem help om 'n ernstige dog kalm atmosfeer te skep
- Kalm sekerheid, handhawing van goeie orde, religieuse ondertoon vergestalt wysheid
- Kontrasteer met die Koningin van die Nag se wraaksugtige, byna histeriese aria

VYF korrekte antwoorde = 5 punte

OF

Aria: *O Isis und Osiris*

Karakter

Sarastro – 'n simbool van die goeie

Konteks:

- Papageno en Tamino begin met die toets om deel van die heilige orde te word
- Sarastro bid dat hulle bewaar sal word tydens die toets
- Die aria word geplaas tydens 'n ernstige moment in die opera in direkte kontras met die Koningin van die Nag se wraaksugtige byna histeriese aria

Stemtipe:

- Basstem met koor wat bykom – bevestig stabiele karakter

Musikale eienskappe:

- Tempo: redelik stadig – bevestig kalm en bemoedigende atmosfeer
- Swaar stemtoon, donker basklank om Sarastro, die Hoëpriester van Wysheid, te karakteriseer
- Koorinleiding bevestig die ernstige karakter en 'n gevoel van eenheid

VYF korrekte antwoorde = 5 punte

EN

Koningin van die Nag

Aria: *Der Hölle Rache kocht in meinem Herzen* OF *'Die hel se vuur kook in my hart'*

Karakter:

- Koningin van die Nag – simbool van kwaad en wraak

Konteks:

- 'n Komplekse dramatiese karakter in skille kontras met die kalm, grootsheid en stabiele karaktereienskappe van Sarastro
- Die koningin van die Nag se woede a.g.v. Tamino se onvermoë om die prinses te bevry
- Veroorsaak 'n donker/kwaadwillige atmosfeer, dramatiese voortstuwing en teatrale beklemtoning

Stemtype:

- Koloratuur/dramatiese sopraan om die donker karakter te beklemtoon

Musikale eienskappe:

- Melodie: teatrale en aggressiewe melodiese passasies deurgaans, dui op haar woede en passie
- Dinamiek: skerp kontraste deur die aanwend van *fp* en *sf* – om die woede en aggressie aan te dui
- Toonsoort: meestal mineur – donker atmosfeer vir die onstabiele karakter
- Ritme/Tempo: vinnige tempo dra by tot die dramatiese effek en waansin; terwyl aksente die Koningin se wraak verklank
- Harmonie: gebruik van verminderde akkoorde verhoog die spanning
- Vokale eienskappe: Wye vokale omvang – dui die omvang van haar woede aan
- Begeleiding: voller orkestrasie met die gebruik van *legato*, *staccato* en skielike aksente om die dramatiese intensiteit te verhoog

VYF korrekte antwoorde = 5 punte

Die opstel sal aan die hand van die volgende riglyne nagesien word.

KRITERIA	PUNTETOEKENNING	
Twee arias	(1 punt vir elke aria)	2
Argumente oor goed teenoor kwaad (karakter, konteks, stemtipe, musikale eienskappe, ens.)	(5 x 2)	10
Logiese aanbieding en struktuur van die opstel	Uitstekend 'n Inleiding, afsluiting en stewige argument in die middeldeel van die opstel teenwoordig	= 3 punte
	Goed 'n Inleiding, afsluiting en redelike argument in die middeldeel van die opstel teenwoordig	= 2–2½ punte
	Redelik 'n Inleiding, afsluiting en vae argument in die middeldeel van die opstel teenwoordig	= 1½ punte
	Ondergemiddeld 'n Inleiding, afsluiting en swak argument in die middeldeel van die opstel teenwoordig	= 1 punt
	Swak 'n Enkel paragraaf: swak poging met die skryf van 'n opstel	= ½ punt
	Nie aanvaarbaar nie Feite puntsgewys aangebied	= 0 punte
TOTAAL		15

[15]

TOTAAL AFDELING C: 40

OF

AFDELING D: JAZZ**VRAAG 11****11.1 Instrumentasie:**

- Orkessamestelling - klavier, baskitaar, tromstel, saksofoon, trompet, tromboon, ens.

Tekstuur:

- Hoofsaaklik homofonies
- Afwisselende vokale en instrumentale passasies

Melodie:

- Volksagtig
- Gesangagtige melodieë
- Saksofoongedrewe melodiese lyn
- Melismatiese melodiese styl

<i>DRIE korrekte antwoorde = 3 punte</i>
--

(3)

- 11.2
- Ragtime
 - Blues
 - Amerikaanse Dixieland jazz
 - Tradisionele musiek van die Zoeloe-, Xhosa- en Sotho-volke
 - Tradisionele Kaapse volksdanse of tiekiedraai

<i>TWEE korrekte antwoorde = 2 punte</i>
--

(2)

- 11.3 Robbie Jansen/McCoy Mrubata

<i>1 punt</i>

(1)

- 11.4
- | | |
|--------|---|
| 11.4.1 | F |
| 11.4.2 | B |
| 11.4.3 | E |
| 11.4.4 | C |
| 11.4.5 | A |

<i>VIER korrekte antwoorde = 4 punte</i>
--

(4)

[10]

VRAAG 12

- Die ritmiese kitaar is verantwoordelik vir die begeleiding
- Die strykritme ('strumming') wat deur die kitaarspeler gebruik word, is die mees onderskeidende aspek van die styl
- Die vier-kwartnote-per-maat, op-die-pols strykspeel ('strumming') was tiperend van vroeë kwêla-musiek
- Die strykritme ('strumming') ontwikkel natuurlik tot die kwêla skiffel-agtige ritme
- 'n Korter op-stryk voor elke af-stryk wat op die pols klink:



- Hierdie strykritme ('strumming') is grootliks verantwoordelik vir die 'swing feel' wat kwêla van mbaqanga in die 1960s onderskei
- Soos wat kwêla ontwikkel, word die kitaarparty meer gesofistikeerd en speel algaande 'n meer prominente rol
- Dit word standaard dat 'n kwêla-orkes 'n ritme- en leierkitaar bevat
- Die ritmekitaar word soms deur 'n banjo vervang
- Soms begin 'n kwêla-lied met die leierkitaar, óf as 'n geïmproviseerde inleiding óf as die aanbieding van die eerste motief
- Soos wat die kitaar meer belangrik geword het, is kontrapuntale lyne in die leierkitaarparty gespeel
- Leierkitaarspeler het ook begin om solo's te improviseer
- Die speel van oop vyfdes en vierdes op die kitaar is kenmerkend van die kwêla-klank
- Kruisritmes word dikwels gebruik in kitaarsolo's (twee-teen-drie)
- Die gebruik van glissando, 'n tegniek wat met elektriese kitare geassosieer word, word algemeen gebruik na 1958

VYF korrekte antwoorde = 5 punte

[5]**VRAAG 13**

- Instrumentasie en verwerking in 'n big band-styl (Brotherhood of Breath)
- Kleiner instrumentale groep (The Blue Notes)
- Sluit invloede in van:
 - mbaqanga en kwêla
 - voortstuwende blues-styl
- Avant-garde musiekstyl
- Vrye en vloeibare melodiese lyne
- Vrye improvisatoriese eienskappe sonder verwysing na die onderliggende akkoordprogressie
- 'n Meer gesofistikeerde musikale verwerking (big band) soos wat die orkes ontwikkel het
- 'n Hoogs eksperimentele klanksoort vir die tydvak

VYF korrekte antwoorde = 5 punte

[5]

VRAAG 14**Todd Matshikiza****Musikale agtergrond**

- Gebore uit 'n familie van musikante
- Speel verskeie instrumente, insluitend klavier
- Komponeer liederes en koorwerke, o.a. *Hamba kahle*
- Pianis saam met die Manhattan Brothers
- Komponeer in 1958 die musiek vir die musiekblyspel *King Kong*

Styleienskappe

- Musiek is 'n mengsel van klassieke, marabi- en kwêla-style
- Geïnspireer deur veral Bach, Beethoven, Mozart en Chopin
- Klassieke, jazz en tradisionele invloede gevind in werke soos *Uxolo* en *Makhaliphe*
- Lirieke van sy liederes word geskryf in Engels en isiXhosa
- Big band-styl word ook gebruik, veral in *King Kong*

Lied/Album

- *Tshona/Uxolo/Makhaliphe/King Kong*

<i>Musikale agtergrond</i>	= 2 punte
<i>Styleienskappe</i>	= 2 punte
<i>Lied/Album</i>	= 1 punt

Gideon Nxumalo**Musikale agtergrond**

- Sentrale figuur in die ontwikkeling van moderne jazz in Suid-Afrika
- Jazz-pianis
- Aanbieder van die radioprogram, 'This is bantu Jazz'
- Komponeer die musiek vir die eerste Suid-Afrikaanse musiekproduksie wat na Broadway gaan, *Sponono*
- Skryf ook musiek vir strykkwartet en kamerorkes
- Neem die album, *Gideon Plays*, in 1969 op

Styleienskappe

- Swing- en big band-elemente word in sy musiek gevind
- Verwerk Afrika-liederes vir sy musiekblyspel, *Sponono*
- Sy klassieke agtergrond word gebruik in die komposisies vir strykkwartet en kamerorkes
- Uitgebreide gebruik van mbaqanga ritmes in *Jazz Fantasia*
- Sommige komposisies bevestig die kultuur en tradisies van sy Afrika-herkoms

Lied/Album

- *Chopi Chopsticks/Sponono/Jazz Fantasia*

<i>Musikale agtergrond</i>	= 2 punte
<i>Styleienskappe</i>	= 2 punte
<i>Lied/Album</i>	= 1 punt

Philip Tabane**Musikale agtergrond**

- Skep die groep Malombo in 1961 om aan 'n nasionale jazz-kompetisie deel te neem
- Gesamentlike daarsteller van die groep Malombo Jazzmen in 1964
- Sy ma, 'n sangoma, oefen 'n sterk invloed uit op die spirituele impak van sy musiek
- Begin kitaar speel nadat hy sy broers hoor speel, en pas tshiVenda en isiNdebele liedere vir die instrument aan
- Spandeer vyf jaar in die VSA waar hy saam met ander jazz-musikante werk

Styleienskappe

- Hy skep 'n moderne weergawe van die malombo-styl
- Hy gebruik verskillende inheemse Afrika-tale
- Hy vervang die oorspronklike rietfluit (Dipela) met 'n Westerse fluit
- Sikliese akkoordprogressies word gebruik
- Roep en antwoord tussen stem en instrumente word uitgebreid aangewend

Lied/Album

- *Ngwana wa lela/Malombo/Phamba Madiba*

<i>Musikale agtergrond</i>	<i>= 2 punte</i>
<i>Styleienskappe</i>	<i>= 2 punte</i>
<i>Lied/Album</i>	<i>= 1 punt</i>

[5]**VRAAG 15****Historiese agtergrond**

- Die era van uitgebreide staatsonderdrukking wat in 1960 begin, val saam met die skep van swart, etnies-gebaseerde radiostasies
- Radio Bantu stasies word dus die kanaal waardeur musiek en informasie uitgesaai kan word
- Die SABC het bepaal watter musiek gespeel en gehoor mag word
- Sensors van Afrika-oorsprong word aangestel om township-taal en verwysings na politiek uit te skakel
- Gretig om lugtyd te kry, het uitvoerders en vervaardigers musiek vooraf gesensor om sodoende die risiko van verwerping deur die SABC te verhoed
- Hierdie self-sensor aksie het die vryheid van swart musikante ernstig belemmer
- Dit impliseer dat hulle nie kon skep wat hulle wou nie, maar eerder wat die SABC en opnamemaatskappye wou hê
- Die invloed en beheer van die vervaardigers en opname-ateljees, veroorsaak dat die rigting en ontwikkeling van die mbaqanga tradisie eerder by hulle lê as by die musikante
- Musikante is geëksploiteer en hulle skeppingsvermoëns is onderdruk

<i>DRIE korrekte antwoorde = 3 punte</i>
--

Voordragformaat

- 'n Lied begin met 'n kitaarinleiding
- Dan volg die bas melodiese patroon gebaseer op 'n akkoordformule bv. C-F-G7-C
- Bogenoemde word dan gespeel oor 'n huppelende 8/8 township ritme wat deur die tromme verskaf word
- Roep en antwoord tussen die leiersanger en die agtergrond sangers word dan breedvoerig aangewend

<i>DRIE korrekte antwoorde = 3 punte</i>
--

Styleienskappe: Afrika**Herhaling**

- Konstante herhaling van harmoniese siklus van 4 of 8 polsslae
- Melodiese herhaling eerder as ontwikkeling word gebruik

Laag-op-laag aanbieding en Tekstuur

- Meeste mbaqanga liederes bevat melodiese lae, elke instrument of stem het sy eie melodiese lyn
- Oor 'n reëlmatige basiese polsslag, skep die instrumente verskeie metrums deur die gebruik van verskillende aksente, terwyl elkeen sy individuele lyn behou

Choreografie

- Mbaqanga musiek sluit altyd 'n danskomponent in
- Zulu danse is die mees algemene dans-styl wat gebruik word

Teks

- Liederes word in verskillende tale gesing, hoewel isiZulu die mees algemene gebruikstaal is

Vokalisasie

- Kreptasie en ululasie kom altyd voor

Kleredrag

- Daar is 'n beduidende skuif van tradisionele na Westerse kleredrag

Styleienskappe: Westers**Instrumentasie**

- Instrumente wat meestal gebruik word sluit in: saksofoon, elektriese kitaar, elektriese baskitaar, elektriese orrel, akkordeon en tromme.

Styl-invloede

- Die meeste mbaqanga-liederes gebruik een van die volgende style:
 - Die 'Twist': uit die VSA afkomstig
 - 'Soul' musiek: gospel musiek, rhythm and blues
 - Rock and roll: country, blues, boogie-woogie

Harmonie

- Die gebruik van vierstemmige vokale harmonie is te bespeur in die meeste liedere
- Daar is meestal 'n leiersanger en drie agtergrondsangers
- Daar is uitgebreide gebruik van gesangagtige melodieë
- Akkoordprogressie bestaan hoofsaaklik uit 'n drie-akkoord patroon, I-IV-V

Vorm

- Liedvorm, bv. vers-refrein vorm

SES korrekte antwoorde = 6 punte

Die opstel sal aan die hand van die volgende riglyne nagesien word.

KRITERIA	PUNTETOEKENNING		
Historiese agtergrond			3
Werklike uitvoeringsformaat			3
Styleienskappe			6
Logiese aanbieding en struktuur van die opstel	<i>Uitstekend</i> <i>'n Inleiding, afsluiting en stewige argument in die middeldeel van die opstel teenwoordig</i>	= 3 punte	3
	<i>Goed</i> <i>'n Inleiding, afsluiting en redelike argument in die middeldeel van die opstel teenwoordig</i>	= 2–2½ punte	
	<i>Redelik</i> <i>'n Inleiding, afsluiting en vae argument in die middeldeel van die opstel teenwoordig</i>	= 1½ punte	
	<i>Ondergemiddeld</i> <i>'n Inleiding, afsluiting en swak argument in die middeldeel van die opstel teenwoordig</i>	= 1 punt	
	<i>Swak</i> <i>'n Enkel paragraaf: swak poging met die skryf van 'n opstel</i>	= ½ punt	
	<i>Nie aanvaarbaar nie</i> <i>Feite puntsgewys aangebied</i>	= 0 punte	
TOTAAL			15 [15]

TOTAAL AFDELING D: 40

OF

AFDELING E: INHEEMSE AFRIKA-MUSIEK (IAM)**VRAAG 16**

- 16.1
- 'n Instrumentale inleiding dikwels gebaseer op 'n dalende motief wat op die kitaar of konsertina gespeel word
 - Bestaan uit kort uitbarstende motiewe
 - Dit klink soos 'n geïmproviseerde klanktoets om die intonasie/stemming te toets
 - Vrye ritme en metrum word gebruik

<i>TWEE korrekte antwoorde = 2 punte</i>
--

(2)

- 16.2 16.2.1 Ululasie

- 16.2.2 Krepitatie

<i>TWEE korrekte antwoorde = 2 punte</i>
--

(2)

- 16.3
- Free jazz-, blues- en rock-invloede uit die VSA
 - Kitaarverwerking en geïmproviseerde styl van musikante soos Wes Montgomery en John McLaughlin
 - Gebruik dikwels die 12-maat-blues-struktuur soos wat dit in Amerikaanse jazz voorkom

<i>TWEE korrekte antwoorde = 2 punte</i>
--

(2)

- 16.4
- 16.4.1 D
- 16.4.2 F
- 16.4.3 C
- 16.4.4 A
- 16.4.5 B

<i>VIEN korrekte antwoorde = 4 punte</i>
--

(4)

[10]

VRAAG 17

- Vokale omvang is nie groot nie: tussen 'n 5^{de} en 11^{de}
- Sangers wissel dikwels tussen sang en praatstem
- Vokale glissandi of toonhoogtebuiging word baie gebruik
- Teks van umaskanda musiek is in isiZulu
- Die formele ontwerp van umaskanda musiek boots die natuurlike vokale sangstyl van isiZulu musiek na wat weer op die Zulu-taal gebaseer is
- Dit is die taak van die agtergrondsanger om die atmosfeer en stemming van die maskanda lied te skep. 'Ukuvuma ingoma'
- Die vokale 'riffs' is gewoonlik opsetlik gekompliseerd en sluit heelwat onkonvensionele frasiering in
- Ukupikla – arrogansie of bespotting in vokale aanbieding
- Gebruik van ululasie gedurende uitvoerings
- Izibongo - lofgedigte

VYF korrekte feite = 5 punte

[5]**VRAAG 18**

- Die geloof in diere wat geassosieer word met krag, word simbolies voorgestel
- Joseph Shabalala en Ladysmith Black Mambazo, is bekend daarvoor dat hulle klanke gebruik wat met osse verbind word, bv. 'grrr ... drrr' word gebruik as perkussiewe tegniek om ritme en choreografie te versterk
- Bulle is die mees algemene simbool van krag en manlikheid
- Die meeste groepe word vernoem na diere, bv. Brave Lion Singers, Ladysmith Black Mambazo
- Die ontmoeting van bulhorings (izimpondo zenkomo) word geassosieer met die harmonie en krag binne die groep
- Die samekoms van die horings van die bul, kan gesien word wanneer isicathamiya uitvoerders 'n aanvangstonhoogte vir die uitvoering bepaal
 - Die groep kom bymekaar met hul koppe na mekaar gedraai en neurie die tonikanoot alvorens hulle op die verhoog stap
- Cothoza – katagtige bewegings op die tone

VYF korrekte feite = 5 punte

[5]

VRAAG 19**Instrumentasie**

- Tradisionele instrumente word geleidelik deur Westerse instrumente vervang
 - die kitaar vervang die enkelsnaar boog (umakhweyana)
- 'n Belangrike instrument wat gebruik word, is die elektriese kitaar wat die inleiding van die lied speel
- Die baskitaar volg die inleiding met 'n vasgestelde progressie, bv. C- F- G7-C
- Tromme speel 'n sentrale rol in die daarstel van die ritme in die amaZulu dans indlamu
- Deur die jare is die elektriese orrel bygevoeg soos wat gehoor kan word in die musiek van die Soul Brothers
- Penniefluit wat eens prominent was in kwêla-musiek, word deur die saksofoon vervang

VYF korrekte antwoorde = 5 punte

Indien slegs instrumentasie genoem word = ½ punt vir elke korrekte instrument

[5]

VRAAG 20**Algemene musikale eienskappe**

- Tradisionele helers ontvang opleiding in musiekvoordrag wat met heling geassosieer word
- As deel van die opleiding word die belangrikheid van musiek beklemtoon as integrale deel van die heling en religieuse ervaring
- Die funksie van die tradisionele helers se gebruik van musiek is onder andere om met die voorvadergeeste te kommunikeer en by tye op te roep veral as daar bepaalde moeilike probleme opduik
- Elke tradisionele heler het sy/haar eie persoonlike lied
- Die persoonlike lied het besondere rituele waarde vir die bepaalde heler
- Wanneer die tradisionele heler sy bewussyn verloor of in 'n beswymingstoestand verkeer, is dit juis die aanhoor van sy/haar persoonlike lied wat die kollegas teenwoordig sing, wat die heler terugroep of laat herstel
- Kreatiwiteit in hulle musiek is merkbaar in die verskeidenheid van ritmiese patrone wat uitgevoer word

VYF korrekte antwoorde = 5 punte

Ritme

- Die lengte van sekere note word verleng langer as die standaard verdelings binne die bepaalde metrum om sodoende ritmiese vryheid toe te laat
- Die dikwelse gebruik van 2-teen-3 kruisritmes tussen die vokale party en die liggaamsbeweging help om 'n beswymingstoestand te induseer en te behou
- Musiek/ritme is herhalend om die beswymingstoestand daar te stel en vol te hou

TWEE korrekte antwoorde = 2 punte

Tromspel

- Tromspel en die gebruik van skutters, vorm die begeleiding vir die dans van die heler sowel as die 'besete' pasiënt wanneer die voorvadergeeste genoep word om die liggaam te verlaat of te betree
- Die gebruik van tromme beklemtoon die verbale boodskap maar 'praat' die tradisionele taal van die verlede
- Tromspel bewaar tradisionele waardes, gelowe en gebruike

TWEE korrekte antwoorde = 2 punte

Dans

- Tradisionele helers is goed onderlê in ritmiese beweging
- Die klem word geplaas op dans eerder as sang
- Danse is 'n kragtige medium waardeur kontak met die werklikheid herstel en versterk word
- Die malopo dans van die baPedi stam van Limpopo, dien as voorbeeld van terapie vir die sogenaamde malopo-siektetoestand

DRIE korrekte antwoorde = 3 punte

Die opstel sal aan die hand van die volgende riglyne nagesien word.

KRITERIA	PUNTETOEKENNING	
Algemene musikale eienskappe		5
Ritme		2
Tromspel		2
Dans		3
Logiese aanbieding en struktuur van die opstel	Uitstekend 'n Inleiding, afsluiting en stewige argument in die middeldeel van die opstel teenwoordig	= 3 punte
	Goed 'n Inleiding, afsluiting en redelike argument in die middeldeel van die opstel teenwoordig	= 2–2½ punte
	Redelik 'n Inleiding, afsluiting en vae argument in die middeldeel van die opstel teenwoordig	= 1½ punte
	Ondergemiddeld 'n Inleiding, afsluiting en swak argument in die middeldeel van die opstel teenwoordig	= 1 punt
	Swak 'n Enkel paragraaf: swak poging met die skryf van 'n opstel	= ½ punt
	Nie aanvaarbaar nie Feite puntsgewys aangebied	= 0 punte
TOTAAL		15

[15]

TOTAAL AFDELING E: 40
GROOTTOTAAL: 120