



# GEOGRAFIE

## Graad 12

### LEERDER ONDERSTEUNING

### Hersiening Kwartaal 3

## EKONOMIESE GEOGRAFIE VAN SUID-AFRIKA

Hierdie hersieningsprogram is ontwikkel om jou te help met die hersiening van belangrike inhoud en vaardighede wat gedurende die tweede kwartaal onderrig is. Die doel is om jou voor te berei om die kernkonsepte te verstaan. Dit wil jou ook die geleentheid bied om die verwagte standaard en toepassing van kennis te verkry wat nodig is om sukses in die NSS-eksamen te behaal.



## INHOUD

	Wat moet ek ken om 40%, 50% and 70% te behaal	3
1	Struktuur van die ekonomie	4
2	Landbou	5
3	Mynbou	6
4	Die sekondêre sektor	7
4.1	Tipes nywerhede	7
4.2	Nywerheidstreke van Suid-Afrika	8
4.3	Strategieë vir nywerheidsontwikkeling	9-10
5	Die tersiêre sektor	11
6	Die informele sektor	12

### **Aktiwiteite**





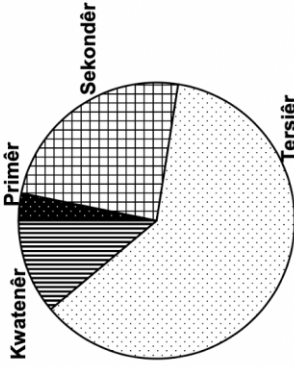
	Aktiwiteit 1 : Struktuur van die ekonomie	13
	Aktiwiteit 2 : Primêre aktiwiteite	14
	Aktiwiteit 3 : Sekondêre aktiwiteite	15
	Aktiwiteit 4 : Internasionale handel	16
	Aktiwiteit 5 : Die informele sektor	17
	Aktiwiteit 6 : Konsepte	18

## Wat moet ek ken/verstaan om 40%, 50% en 70% te behaal?

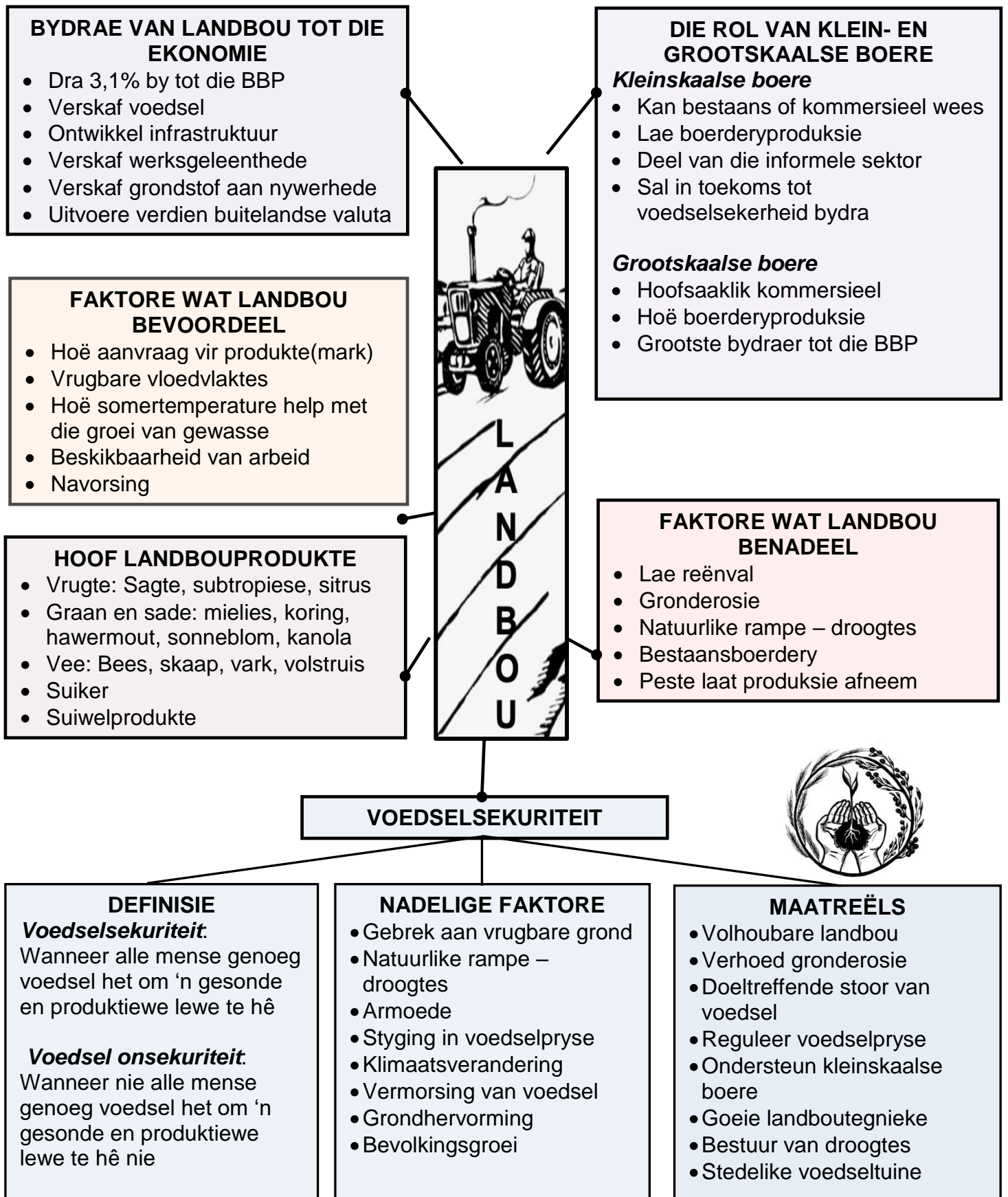
40% (30 punte per vraag) JY MOET OOR DIE BASIESE KENNIS BESKIK	50% (38 punte per vraag) VOEG DIE VOLGENDE BY	70% (53 punte per vraag) VOEG DIE VOLGENDE BY
<p><b>EKONOMIESE SEKTORE</b></p> <ul style="list-style-type: none"> <li>Definieer primêre, sekondêre en tersiêre bedrywe</li> </ul> <p><b>LANDBOU</b></p> <ul style="list-style-type: none"> <li>Onderskei tussen groot/kleinskaal boere</li> <li>Bespreek gunstige/ongunstige faktore</li> </ul> <p><b>MYNBOU</b></p> <ul style="list-style-type: none"> <li>Bespreek gunstige/ongunstige faktore</li> </ul> <p><b>SEKONDÊRE SEKTOR</b></p> <ul style="list-style-type: none"> <li>Faktore vir industriële ontwikkeling</li> <li>Bespreek gunstige/ongunstige faktore van;                     <ul style="list-style-type: none"> <li>-Gauteng</li> <li>-Port Elisabeth-Uitenhage nywerheidsebiede</li> </ul> </li> </ul> <p><b>TERSIÊRE SEKTOR</b></p> <ul style="list-style-type: none"> <li>Bydrae</li> <li>Rol</li> </ul> <p><b>INFORMELE SEKTOR</b></p> <ul style="list-style-type: none"> <li>Definieer informele sektor</li> <li>Waarom so baie betrokke</li> <li>Uitdagings</li> </ul>	<p><b>VOEG DIE VOLGENDE BY</b></p> <p><b>SEKONDÊRE SEKTOR</b></p> <ul style="list-style-type: none"> <li>Kenmerke van swaar, ligte, grondstofgeoriënteerd, markgeoriënteerd, onafhanklike, alomteenwoordige en brugnywerhede.</li> </ul> <p><b>EKONOMIESE SEKTORE</b></p> <ul style="list-style-type: none"> <li>Definieer kwartenêre sektor.</li> <li>Bespreek sektor se bydrae tot die ekonomie</li> </ul> <p><b>LANDBOU</b></p> <ul style="list-style-type: none"> <li>Bespreek bydrae tot SA se ekonomie.</li> <li>Wat is voedselsekureit? Redes?</li> </ul> <p><b>MYNBOU</b></p> <p>Bespreek bydrae tot SA se ekonomie</p> <p><b>STRATEGIEË VIR EKONOMIESE ONTWIKKELING</b></p> <p>Wat is NOS'e en ROI'e? Richards Bay ROI Platinum ROI Saldanha Bay NOS</p> <p><b>INTERNASIONALE HANDEL</b></p> <ul style="list-style-type: none"> <li>Invoere en uitvoere</li> <li>Voordele en nadele</li> </ul>	<p><b>VOEG DIE VOLGENDE BY</b></p> <p><b>LANDBOU</b></p> <ul style="list-style-type: none"> <li>Produkte</li> </ul> <p><b>MYNBOU</b></p> <ul style="list-style-type: none"> <li>Produkte</li> </ul> <p><b>STRATEGIEË VIR EKONOMIESE ONTWIKKELING</b></p> <ul style="list-style-type: none"> <li>Sentralisasie en desentralisasie</li> </ul>

	VRAE WAT GEOGRAWE VRA	VOORBEELD VAN EKSAMENVRAAG
1	Wat is dit?	Definieer informele sektor
2	Waar is dit?	In watter provinsie is die Port Elisabeth-Uitenhage nywerheidstreek?
3	Waarom is dit daar	Bespreek die faktore wat die ligging van nywerhede beïnvloed.
4	Hoe lyk dit?	Beskryf die kenmerke van swaar nywerhede.
5	Wat is die impak op die omgewing?	Bespreek die rol van mynbou op die ekonomie van Suid-Afrika.
6	Hoe kan dit bestuur word?	Bespreek wyses hoe voedselonsekureit in Suid-Afrika bestuur kan word..
<p><b>Vra hierdie vrae wanneer jy enige onderwerp in Ekonomiese geografie van Suid-Afrika voorberei. Vrae 5 en 6 is gewoonlik die paragraaf-tipe vrae (4x2=8). Onthou dat jy nie Geografie soos 'n PAPPEGAAI kan leer nie!! Vrae word net nie so gestel nie.</b></p>		

# 1. STRUKTUUR VAN DIE EKONOMIE

STRUKTUUR VAN DIE EKONOMIE VAN SUID-AFRIKA	
<b>Wat is dit?</b>	<b>Wat is die impak? Wat is die uitdagings?</b>
 <p><b>PRIMÊRE AKTIWITEITE</b> Onttrekking en ontginning van grondstowwe</p>	<p>Die belangrikste sektore wat bydra tot die BBP is vervaardiging, groothandel kleinhandel, finansiële dienste, vervoer, mynbou, landbou en toerisme.</p> <div style="display: flex; justify-content: space-around;"> <div style="border: 1px solid black; padding: 5px; width: 30%;"> <p><b>TRADISIONEEL</b></p> <ul style="list-style-type: none"> <li>• Ekonomie in primêre sektore gewortel.</li> <li>• Baie minerale.</li> <li>• Gunstige landbou omstandighede.</li> </ul> </div> <div style="border: 1px solid black; padding: 5px; width: 30%;"> <p><b>VROEG 1990s</b></p> <ul style="list-style-type: none"> <li>• Ekonomie deur tersiêre sektor gedryf.</li> <li>• Fokus op groothandel, toerisme en kommunikasie.</li> </ul> </div> <div style="border: 1px solid black; padding: 5px; width: 30%;"> <p><b>HUIDIGLIK</b></p> <ul style="list-style-type: none"> <li>• Kennis-gebaseerde ekonomie.</li> <li>• Groter fokus op tegnologie, finansiële dienste, e-handel.</li> </ul> </div> </div>
 <p><b>SEKONDÊRE AKTIWITEITE</b> Prosesering en verwerking van primêre material.</p>	
 <p><b>TERSIÊRE AKTIWITEITE</b> Verskaf dienste aan die verbruiker.</p>	
 <p><b>KWATERNÊRE AKTIWITEITE</b> Hoë vlak van vaardigheid, bv navorsing, inligting</p>	
<p><b>Bruto Binnelandse Produk (BBP):</b> Die totale waarde van goedere en dienste wat binne een jaar binne die grense van Suid-Afrika geproduseer word.</p> <p><b>Bruto Nasionale Produk (BNP):</b> Die totale waarde van goedere en dienste wat deur die permanente burgers van 'n land in een jaar geproduseer word.</p>	<p><b>EKONOMIESE UITDAGINGS VAN SA</b></p> <ul style="list-style-type: none"> <li>• Armoede.</li> <li>• HIV en VIGS.</li> <li>• Tekort aan vaardighede.</li> <li>• Werkloosheid wat misdaad verhoog.</li> <li>• 'n Energiekrisis.</li> </ul>
	

## 2. LANDBOU



### 3. MYNBOU

#### BYDRAE VAN MYNBOU TOT DIE EKONOMIE

- Dra 9,5% by tot die BBP
- Voorsien arbeid
- Hawens uitgebrei (Richardsbaai en Saldanhaabaai)
- Myne verskaf grondstof aan nywerhede
- Ongeveer 50% van SA se buitelandse valuta word deur mynbou verdien.
- Stimuleer ander sektore van die ekonomie (lanbou, handel ens.)
- Nuwe dorpe en infrastruktuur ontwikkel rondom myne.

#### BETEKENIS VAN MYNBOU

- Ontdekking van diamante en goud het infrastruktuur van SA ontwikkel
- Hoof dryfveer agter ontwikkeling van SA.
- Mynbou verantwoordelik vir die daarstelling van universiteite en opvoedkundige inrigtings.
- Verskeidenheid van minerale (Sien tabel)
- Mynbou het groot beleggings na SA gelok.
- Immigrante na SA gelok

#### FAKTORE WAT MYNBOU BEGUNSTIG

- SA het wye reeks minerale
- Groot mineraalreserwes
- Baie ongeskoolde arbeid
- Bevoordeel deur buitelandse geskoolde mynwerkers
- Baie lande het geld in ons myne belê
- Goed-ontwikkelde infrastruktuur
- Lae produksiekoste want minerale naby oppervlakte geleë
- Hoë kwaliteit van minerale
- Groot steenkoolreserwes gebruik om elektrisiteit op te wek

#### FAKTORE WAT MYNBOU BENADEEL

- Hoë temperatuur ondergronds
- Hoë koste om mynwerkers op te lei
- Stakings deur mynwerkers
- Groot afstande tussen myne en hawens
- Watertekorte
- Mynbou is 'n gevaarlik aktiwiteit
- Fluktureerende pryse van minerale
- Protesaksies
- Gebruik baie water
- Minerale is nie-hernieubaar
- Ongelukke in myne



**MINERALE WAT IN SUID-AFRIKA ONTGIN WORD**

Mineraal	Wêreldproduksie rang	% van wêreldreserwes
Platinum	1	79%
Mangaan	1	78%
Chroom	1	76%
Diamante	2	24%
Goud	5	12,7%
Steenkool	7	7,4%
Ystererts	6	0,8%



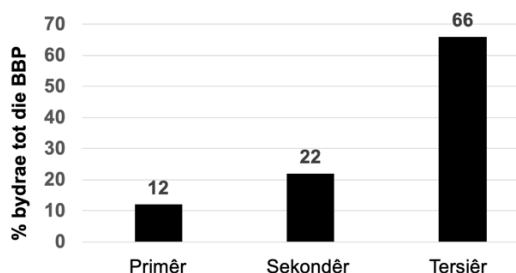
## 4. DIE SEKONDÊRE SEKTOR

### DIE SEKONDÊRE SEKTOR

#### 4.1 Tipes Nywerheide

Tipe (Wat is dit?)	Kenmerke (Hoe lyk dit?)	Voorbeelde
Ligte nywerheide	<ul style="list-style-type: none"> <li>• Ligte grondstowwe</li> <li>• Ligte masjinerie</li> <li>• Min lugbesoedeling en geraas</li> </ul>	Elektriese goedere, klerasie, voedselverwerking.
Swaar nywerheide	<ul style="list-style-type: none"> <li>• Groot hoeveelhede grondstof</li> <li>• Swaar masjinerie</li> <li>• Baie lugbesoedeling en geraas</li> </ul>	Staal, olieraffinadery, skeepsbou
Grondstof georiënteerd	Naby grondstof geleë	Yster- en staalnywerheide
Markgeoriënteerd	Naby verbruiker geleë	Kaasverwerking
Ongebonde nywerheid	Ligging word nie deur die toegang tot 'n mark of grondstof bepaal nie.	Sagteware en navorsingsmaatskappye
Alomteenwoordige	Kan enige plek geleë wees	Selfoonmaatskappye
Brugnywerheide	Tussen die grondstof en die mark geleë.	Olieraffinadery

#### BYDRAE VAN DIE SEKONDÊRE SEKTOR TOT DIE EKONOMIE VAN SA



#### BELANGRIKHEID VAN INDUSTRIËLE ONTWIKKELING IN SUID-AFRIKA

- Uitvoere verdien buitelandse valuta.
- Verskaf meer en hoër betaalde indiensneming.
- Ontwikkel meer vaardighede, wat nuwe tegnologie tot gevolg het.
- Industriële groei stimuleer groei van ander dienste en fasiliteite.

#### FAKTORE WAT DIE LIGGING VAN 'n NYWERHEID BEÏNVLOED.

##### Why is it there?

- **Grondstof:** Hoe naby die grondstof aan die nywerheid is
- **Markte:** Verbruikers om die produk te koop. Plaaslik en internasionaal.
- **Water:** Benodig vir verwerking van grondstof en vir afkoel van masjiene.
- **Vervoer:** Tussen die nywerheid, grondstof en mark.
- **Krag:** 'n Betroubare bron van elektriese krag.
- **Arbeid:** Geskool en ongeskool moet in die gebied woon.
- **Regeringsbeleid:** Subsidies of belasting aansporings om nywerheide in sekere gebiede te lokaliseer.

#### FAKTORE WAT INDUSTRIËLE ONTWIKKELING IN SA BEVOORDEEL

- Groot verskeidenheid grondstowwe.
- Goed-ontwikkelde infrastruktuur.
- Goedkoop, gelyk grond beskikbaar.
- Groot geskoolde- en ongeskoolde arbeidsmag.
- Toegang tot plaaslike en internasionale mark. Hawens vir uitvoere.

#### FAKTORE WAT INDUSTRIËLE ONTWIKKELING IN SA BENADEEL

- Groot afstande tussen SA en buitelandse markte verhoog vervoerkoste.
- Tekort aan geskoolde arbeid.
- Stakings
- Water- en elektrisiteit tekort.
- Lugbesoedeling.

## 5. DIE TERSIËRE SEKTOR

DIE TERSIËRE SEKTOR										
Wat is die tersiëre sektor?	Wat is die bydrae van die tersiëre sektor tot die ekonomie van Suid-Afrika?	Wat is die rol van vervoer in die ekonomie van Suid-Afrika?								
<p>Die tersiëre sektor voorsien dienste aan mense</p> <p><b>Bydrae van die tersiëre sektor tot die ekonomie van Suid-Afrika</b></p> <table border="1"> <caption>Bydrae van die tersiëre sektor tot die ekonomie van Suid-Afrika</caption> <thead> <tr> <th>Sektor</th> <th>% bydrae tot die BBP</th> </tr> </thead> <tbody> <tr> <td>Primêr</td> <td>12</td> </tr> <tr> <td>Sekondêr</td> <td>22</td> </tr> <tr> <td>Tersiêr</td> <td>66</td> </tr> </tbody> </table>	Sektor	% bydrae tot die BBP	Primêr	12	Sekondêr	22	Tersiêr	66	<ul style="list-style-type: none"> <li>• Verskaf werk</li> <li>• Dra by tot die BBP. Sien grafiek</li> <li>• Hoër inkomste wat in die tersiëre sektor verdien word lei tot hoër lewenstandaard</li> <li>• Kennis word gebruik om ander sektore te verbeter</li> <li>• Prokureers, ingenieurs, dokters ens verskaf werk</li> <li>• Ontwikkeling in landbou en nywerhede het ontwikkeling in dienste tot gevolg.</li> </ul>	<ul style="list-style-type: none"> <li>• Verskaf toegang tot verskeidenheid gebiede</li> <li>• Open toegang tot nuwe markte</li> <li>• Verhoog binnelandse- en internasionale handel</li> <li>• Ontwikkel minder ontwikkelde gebiede in die platteland</li> <li>• Verminder kostes in baie ekonomiese sektore</li> <li>• Verbeterde besigheids doeltreffendheid</li> </ul>
Sektor	% bydrae tot die BBP									
Primêr	12									
Sekondêr	22									
Tersiêr	66									
INTERNASIONALE HANDEL										
Wat is internasionale handel? Wat is invoere? Wat is uitvoere?	Wat is die voordele van internasionale handel?	Wat is die nadele van internasionale handel?								
<p><b>Internasionale handel:</b> Die ruil van goedere en dienste tussen lande</p> <p><b>Invoere:</b> Goedere wat in die land ingebring word</p> <p><b>Uitvoere:</b> Goedere wat uit die land gestuur word.</p>	<ul style="list-style-type: none"> <li>• Ontslae raak van surplus goedere</li> <li>• Optimale gebruik van natuurlike hulpbronne</li> <li>• Toegang tot buitelandse valuta</li> <li>• Groter verskeidenheid van goedere beskikbaar</li> <li>• Beter kwaliteit van goedere</li> <li>• Nouer bande tussen lande</li> <li>• Groter uitruiling van tegniese kennis</li> <li>• Ontwikkeling van Vervoer en kommunikasie</li> <li>• Toename in salarisse</li> <li>• Toename in werksgeleenthede</li> <li>• Kompetisie, beide plaaslik en internasionaal</li> </ul>	<ul style="list-style-type: none"> <li>• Afhanklikheid van ontwikkelde lande</li> <li>• Plaaslike produksie kan ly</li> <li>• Plaaslike nywerhede oorskadu</li> <li>• Ryk lande mag politieke sake in ander lande beïnvloed</li> <li>• Mededinging onder lande</li> </ul>								

## 6. DIE INFORMELE SEKTOR

### SLEUTELVRAE:

- Definieer informele sektor.
- Beskryf die kenmerke van die informele sektor.
- Waarom so baie mense in die informele sektor?
- Uitdagings wat mense in die informele sektor in die gesig staar.
- Wat kan gedoen word om die informele sektor te verbeter?

### KENMERKE

- Werkers werk vir hulleself
- Tydelike arbeid
- Semi- en ongeskoolde werkers
- Min kapitale belegging
- In ontwikkelende lande
- Geen werksekuriteit
- Geen bydrae tot die BBP

### REDES VIR GROEI

- Verloor werk in formele sektor
- Meganisasie op plase en in nywerhede.
- Geen formele kwalifikasies
- Immigrante kan nie wettige werk kry nie

### DEFINISIE

- Mense werk nie in die formele sektor nie
- Smouse, parkeerwagte, tydelike arbeiders
- Nie geregistreer. Betaal nie belasting nie

### INFORMELE SEKTOR



### BELANGRIKHEID

- Verskaf inkomste
- Werkloosheid neem af
- Laer pryse vir goedere
- Mense ontwikkel-vaardighede
- Afname in misdaad

### HOE VERBETER?

- Voorsien gebied vir informele handel
- Verskaf stalletjies
- Toegang tot banklenings
- Reguleer die sektor
- Vennootskappe tussen die privaatsektor en informele handelaars
- Verbeter vaardighede deur leerprogramme
- Verskaf stoorfasiliteite

### PROBLEME/UITDAGINGS

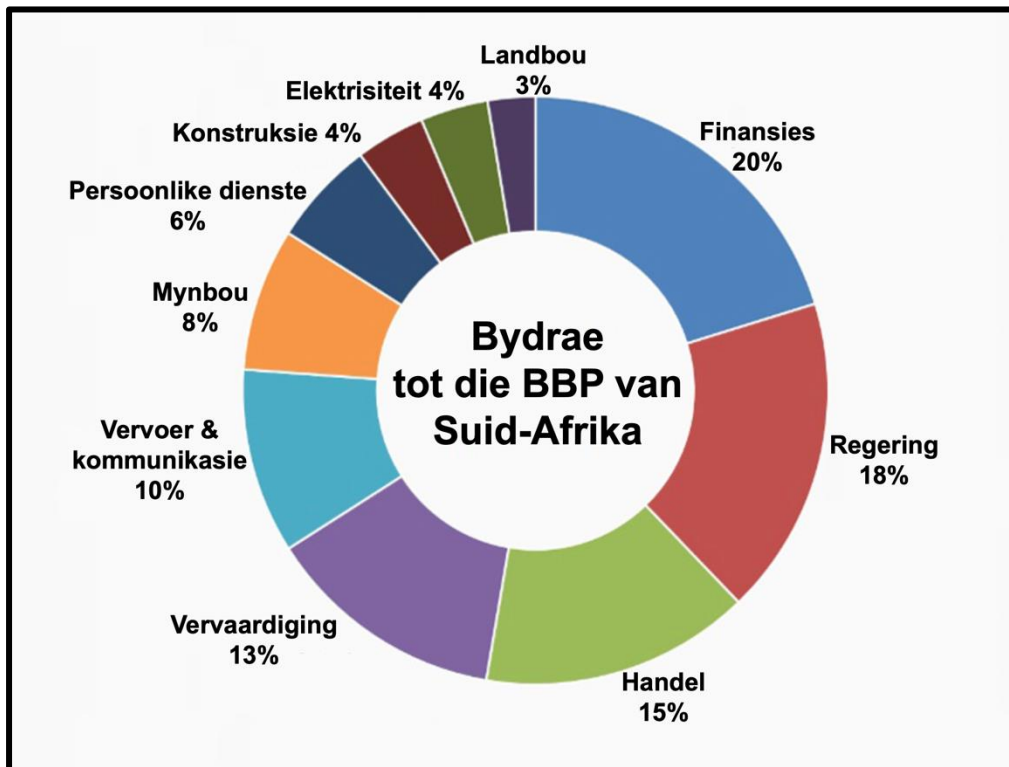
- Geïntimideer deur plaaslike owerhede
- Gee toegang tot behoorlike handelsfasiliteite
- Blootgestel aan die weer
- Kry geen lenings van banke nie
- Onbetroubare inkomste
- Het nie vaardighede en opleiding vir die formele ekonomie nie

## Hersieningsaktiwiteite

### HERSIENINGSAKTIWITEIT 1 : STRUKTUUR VAN DIE EKONOMIE

Om hierdie aktiwiteit te voltooi, moet jy weë ten verstaan hoe om met grafieke en statistiek te werk. .  
Verwag 'n vraag in verband met datahantering en die toepassing van inhoud met betrekking tot data in hierdie afdeling

Die sirkelgrafiek toon die bydrae tot die BBP van Suid-Afrika in 2017



- 1 Definieer BBP.
- 2 Gee 'n voorbeeld van elk van die volgende. Gee 'n rede vir jou antwoord
  - 2.1 Primêre aktiwiteit
  - 2.2 Sekondêre aktiwiteit
  - 2.3 Tersiêre aktiwiteit
- 3 Watter persentasie het handel tot die BBP van Suid-Afrika in 2017 bygedra?
- 4 Watter van die sektore, mynbou of handel was die grootste bydraer tot die BBP van Suid-Afrika in 2020?
- 5 Met verwysing na die grafiek, dink jy dat Suid-Afrika 'n ontwikkelende land is? Gee twee redes vir jou antwoord

## HERSIENINGSAKTIWITEIT 2 : PRIMÊRE AKTIWITEITE

Die onderstaande tabel verwys na Suid-Afrika se posisie op die globale voedselsekuriteit indeks 2012-2016.

### SUID-AFRIKA SE POSISIE OP DIE GLOBALE VOEDSELSEKURITEIT INDEKS 2012-2016

SUID-AFRIKA SE RANGORDE IN 2016 IN VERGELYKING MET 2012					
LAND	GLOBALE VOEDSELSEKERHEIDSINDEKS				BBP VSA\$ 2016
	2012-telling	2012-rangorde	2016-telling	2016-rangorde	
Suid-Afrika	61,7	40	62,9	47	13 481

[Vertaal uit *Economist Intelligent Unit (EIU) Report, 2016 GFSI Edition*]

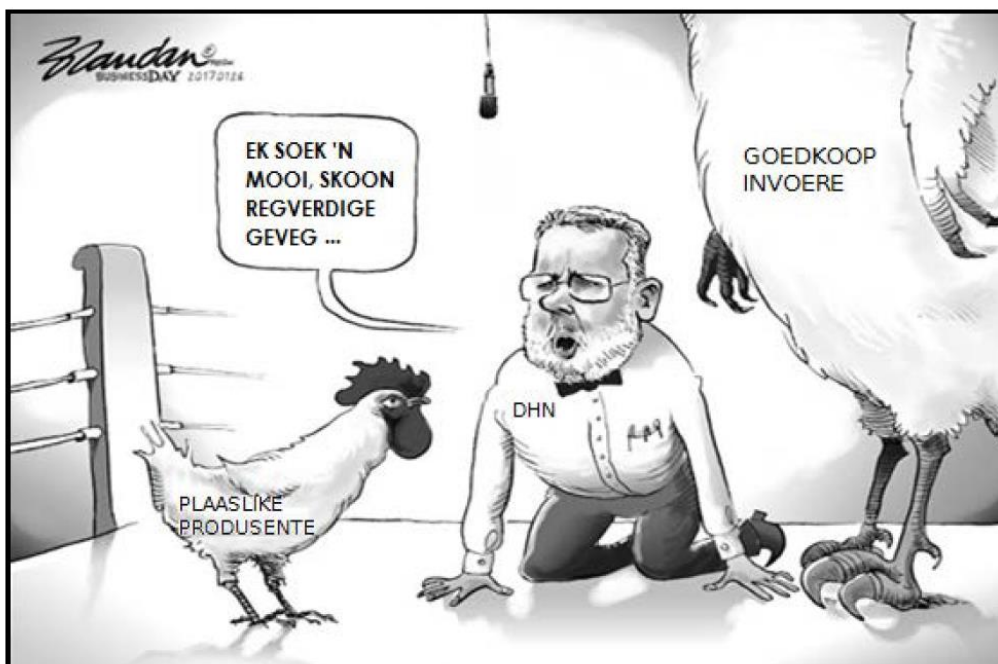
- 2.1 Beskryf die verandering in Suid-Afrika se voedselsekerheidsindeks-telling van 2012 tot 2016. (1x1) (1)
- 2.2 Noem die verandering in Suid-Afrika se wêreld-rangorde ten opsigte van die voedselsekerheidsindeks van 2012 tot 2016. (1x1) (1)
- 2.3 Wanneer word 'n land as voedselseker beskou? (1x2) (2)
- 2.4 Verduidelik die positiewe impak van voedselsekerheid in Suid-Afrika. (2x2) (4)
- 2.5 Skryf 'n paragraaf van ongeveer AGT reëls waarin jy die redes vir Suid-Afrika se lae voedselsekerheidsindeks analiseer. (4x2) (8)

## HERSIENINGSAKTIVITEIT 3 : INTERNASIONALE HANDEL

Eksamenvrae in verband met spotprente questions benodig dat jy noukeurig elke aspek van die spotprent lees, insluitend die byskrifte en opskrifte. Dit is ook baie belangrik om die verskillende simboliek raak te sien. Jy moet houself afvra, "Wat is die boodskap van die spotprent?"

Verwys na die onderstaande spotprent wat die rol van internasionale handel in die Suid-Afrikaanse ekonomie toon.

### ROL VAN INTERNASIONALE HANDEL IN EKONOMIESE ONTWIKKELING



[Bron: [www.google/Business\\_Day](http://www.google/Business_Day), 26 Januarie 2017]

- 4.1 Wat is *internasionale handel*? (1x1) (1)
- 4.2 Noem die produk wat in groot hoeveelhede in Suid-Afrika ingevoer word (1x1) (1)
- 4.3 Watter staatsdepartement word as die skeidsregter in die strokiesprent voorgestel? (1x1) (1)
- 4.4 Verduidelik waarom die strokiesprent te kenne gee dat die geveg nie mooi, skoon en regverdig kan wees nie. (1x2) (2)
- 4.5 Noem EEN manier waarop goedkoop invoere negatief op die Suid-Afrikaanse BBP kan inwerk. (1x2) (2)
- 4.6 Waarom word goedkoop invoere in Suid-Afrika toegelaat ten spyte van die negatiewe invloed daarvan op die Suid-Afrikaanse ekonomie? (2x2) (4)
- 4.7 Stel TWEE moontlike maatreëls voor om Suid-Afrika se afhanklikheid van goedkoop invoere te verminder (2x2) (4)

## HERSIENINGSAKTIWITEIT 4 : DIE INFORMELE SEKTOR

Die onderstaande vrae is gebaseer op informele handel.

### DIE SLAPENDE REUS – INFORMELE HANDEL IN SUID-AFRIKA

19/04/2017

Die SA voedselmark is R485 miljard werd. 66% hiervan word deur groot supermarkte en kleiner handelsmerksupermarkte (R320 miljard) bygedra; terwyl informele handelaars en groothandelaars tot die res bydra.

Informele kleinhandelafsetpunte het in 2016 die grootste omsetgroei in die kleinhandelvoedselmark aangeteken, veral dié wat fokus op township-toonbankdiens en spaza-afsetpunte.

Toonbankdienswinkels het in baie gedeeltes van die land opgeduik en baie van die eienaars van hierdie winkels is buitelanders. Dit word beraam dat 85% van alle informele winkels tans deur buitelanders bestuur word. Suid-Afrikaners het gekies om eerder hulle eiendom aan hierdie buitelanders te verhuur as om dit vir hulle eie doeleindes te gebruik. Informele handelaars bly gewoonlik op die eiendom en is tussen 05:00 en 22:00 oop vir sewe dae 'n week.

[Bron: <http://www.supermarket.co.za/news-article.asp?ID=6851&CatTags=16-Economic%20factors>]

- 5.1 Definieer die term *informele handel*. (1x1) (1)
- 5.2 Wat is die totale waarde van Suid-Afrika se voedselmark? (1x1) (1)
- 5.3 Van watter persentasie van die getal wat in VRAAG 5.2 genoem is, kan deur die formele handelsmark rekenskap gegee word? (1x1) (1)
- 5.4 Gee TWEE redes vir die hoë omset (hoeveelheid produkte verkoop) wat spazawinkels in die townships ervaar. (2x2) (2)
- 5.5 Skryf 'n paragraaf van AGT reëls en verduidelik waarom 85% van informele handelaars buitelanders is. (4x2) (8)

## HERSIENINGSAKTIWITEIT 5 : EKONOMIE VAN SUID-AFRIKA KONSEPTE

*Terminologie is die sleutel om Geografie te verstaan. Jy moet hierdie konsepte ken om die vrae te verstaan en die nodige woordeskat het om die vrae te beantwoord.*

Gee die korrekte definisie/beskrywing van elk van die volgende konsepte.

	Konsep	Definisie/beskrywing
1	Primêre sektor	
2	Sekondêre sektor	
3	Tersiêre sektor	
4	Kwaternêre sektor	
5	Voedselsekuriteit	
6	Voedsel onsekuriteit	
7	Kleinskaalse boere	
8	Groot skaalse boere	
9	Swaar nywerheid	
10	Ligte nywerheid	
12	Grondstof georiënteerde nywerhede	
13	Markgeoriënteerde nywerhede	
14	Onafhanklike nywerhede	
15	Alomteenwoordighede nywerhede	
16	Internasionale handel	
17	Uitvoere	
18	Invoere	
19	Brugnywerhede	
20	Industrial development zone	
21	Spatial development initiatives	
22	Informele sektor	

