

Vertroulik



# basic education

Department:  
Basic Education  
**REPUBLIC OF SOUTH AFRICA**

**NASIONALE  
SENIOR SERTIFIKAAT**

**GRAAD 12**

**GEOGRAFIE V2**

**NOVEMBER 2024**

**PUNTE: 150**

**TYD: 3 uur**

**Hierdie vraestel bestaan uit 18 bladsye.**

**INSTRUKSIES EN INLIGTING**

1. Hierdie vraestel bestaan uit TWEE afdelings.

**AFDELING A**

VRAAG 1: LANDELIKE EN STEDELIKE NEDERSETTINGS (60)

VRAAG 2: EKONOMIESE GEOGRAFIE VAN SUID-AFRIKA (60)

**AFDELING B**

VRAAG 3: GEOGRAFIESE VAARDIGHEDE EN TEGNIEKE (30)

2. Beantwoord AL DRIE vrae.
3. ALLE diagramme is by die VRAESTEL ingesluit.
4. Laat 'n reël oop tussen onderafdelings van vrae wat jy beantwoord.
5. Begin ELKE vraag boaan 'n NUWE bladsy.
6. Nommer die antwoorde korrek volgens die nommeringstelsel wat in hierdie vraestel gebruik is.
7. MOENIE in die kantlyne van die ANTWOORDEBOEK skryf NIE.
8. Teken volledig benoemde diagramme wanneer dit vereis word.
9. Antwoord in VOLSINNE, behalwe waar jy moet noem, identifiseer of 'n lys moet maak.
10. Die maateenhede MOET in jou finale antwoord aangedui word, bv. 1 020 hPa, 14 °C en 45 m.
11. Jy mag 'n nieprogrammeerbare sakrekenaar gebruik.
12. Jy mag 'n vergrootglas gebruik.
13. Skryf netjies en leesbaar.

**SPESIFIEKE INSTRUKSIES EN INLIGTING VIR AFDELING B**

14. 'n 1 : 50 000 topografiese kaart 2926AA BLOEMFONTEIN-NOORD (NORTH) en 'n 1 : 10 000 ortofotokaart 2926AA 10 BLOEMFONTEIN-NOORD (NORTH) word voorsien.
15. Die gebied wat met ROOI/SWART op die topografiese kaart afgebaken is, stel die gebied voor wat deur die ortofotokaart gedek word.
16. Toon ALLE berekeninge. Punte sal vir stappe in berekeninge toegeken word.
17. Jy moet die topografiese kaart en die ortofotokaart aan die einde van hierdie eksamen by die toesighouer inlewer.

## AFDELING A: LANDELIKE EN STEDELIKE NEDERSETTINGS EN DIE EKONOMIESE GEOGRAFIE VAN SUID-AFRIKA

### VRAAG 1: LANDELIKE EN STEDELIKE NEDERSETTINGS

- 1.1 Kies die stellings in KOLOM A wat by die opsies in KOLOM B pas. Skryf slegs die letter (**Y** of **Z**) langs die vraagnommers (1.1.1 tot 1.1.8) in die ANTWOORDEBOEK neer, bv. 1.1.9 Y. ...

KOLOM A	KOLOM B
1.1.1 Presiese stuk grond waarop 'n nedersetting gebou is	<b>Y</b> ligging <b>Z</b> standplaas
1.1.2 Die ligging van 'n kommersiële plaas met lewende hawe word deur ... beïnvloed.	<b>Y</b> topografie <b>Z</b> markte
1.1.3 Nedersettings wat naby 'n waterbron in droë gebiede geleë is	<b>Y</b> waterpunt <b>Z</b> droëpunt
1.1.4 Die buitelynvorm van hierdie nedersetting word deur 'n rivier beïnvloed	<b>Y</b> sirkel <b>Z</b> lineêr
1.1.5 Die grootste landelike nedersettingstipe	<b>Y</b> boeredorpie <b>Z</b> gehuggie
1.1.6 Groter winste word met hierdie nedersettingspatroon geassosieer	<b>Y</b> verspreide <b>Z</b> kern
1.1.7 Grond wat aan die oorspronklike eienaars teruggegee is	<b>Y</b> grondrestitusie <b>Z</b> grondbesit
1.1.8 'n Ekonomiese uitdaging van grondhervorming	<b>Y</b> armoede <b>Z</b> regsdispute

(8 x 1)

(8)

- 1.2 Verskeie opsies word as moontlike antwoorde op die volgende vrae gegee. Kies die antwoord en skryf slegs die letter (A–D) langs die vraagnommers (1.2.1 tot 1.2.7) in die ANTWOORDEBOEK neer, bv. 1.2.8 D.

1.2.1 Die kleinste stedelike nedersetting in 'n stedelike hiërargie is 'n ...

- A stad.
- B metropolis.
- C dorp.
- D megalopolis.

1.2.2 'n ... het die kleinste aantal nedersettings.

- A Konurbasie
- B Stad
- C Dorp
- D Megalopolis

1.2.3 'n ... is die grootste tipe nedersetting wat in Suid-Afrika gevind word.

- A Megalopolis
- B Konurbasie
- C Metropolis
- D Stad

1.2.4 'n ... is 'n stedelike nedersettingstipe wat uit 'n groot stad en dorpe bestaan.

- A Metropolis
- B Konurbasie
- C Stad
- D Megalopolis

1.2.5 Die ... van 'n stad dek 'n groter gebied as 'n dorp.

- A reikwydte
- B invloedseer
- C drempelbevolking
- D diensarea

1.2.6 'n Universiteit het 'n ... reikwydte en 'n ... invloedseer as 'n skool.

- A kleiner; groter
- B kleiner; kleiner
- C groter; groter
- D groter; kleiner

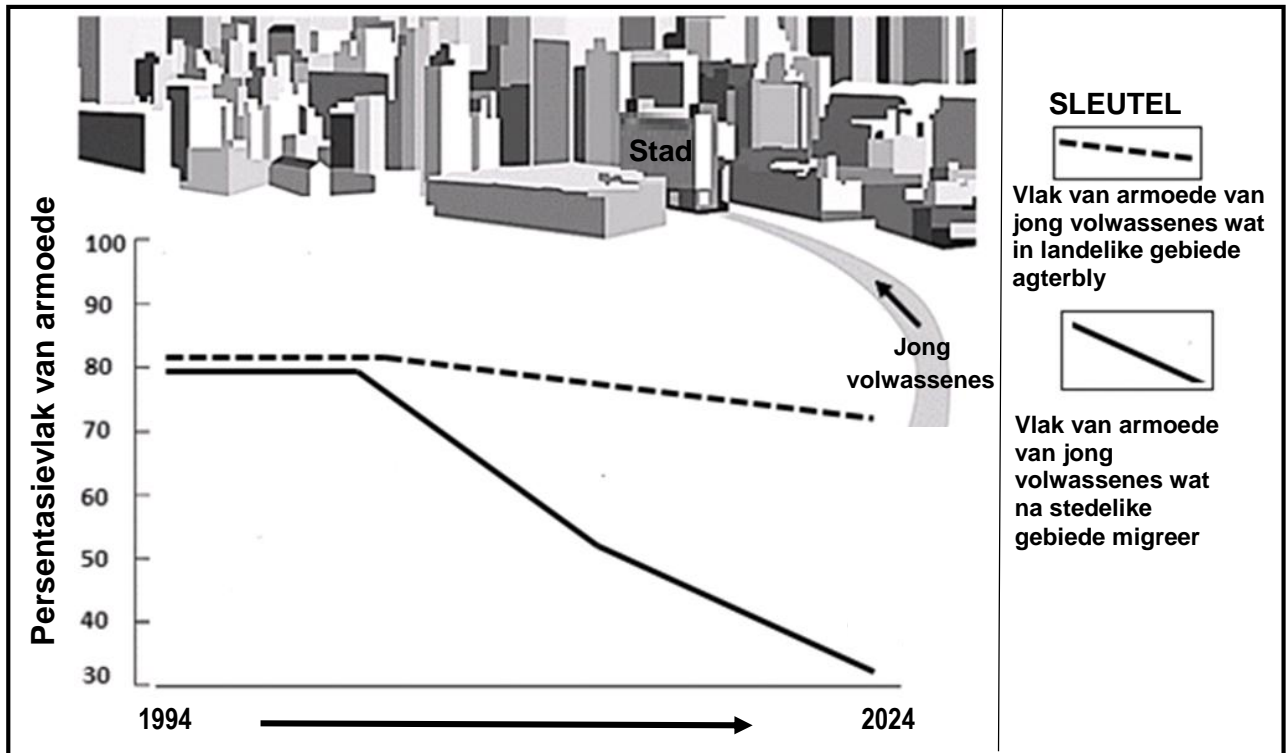
1.2.7 Die reikwydte geassosieer met die aankoop van 'n motorvoertuig is groter as die aankoop van brood omdat dit:

- (i) Duurder is
- (ii) Op 'n daaglikse basis aangekoop word
- (iii) Nie gereeld aangekoop word nie
- (iv) Goedkoper is

- A (i) en (iii)
- B (ii) en (iv)
- C (i) en (ii)
- D (iii) en (iv)

(7 x 1) (7)

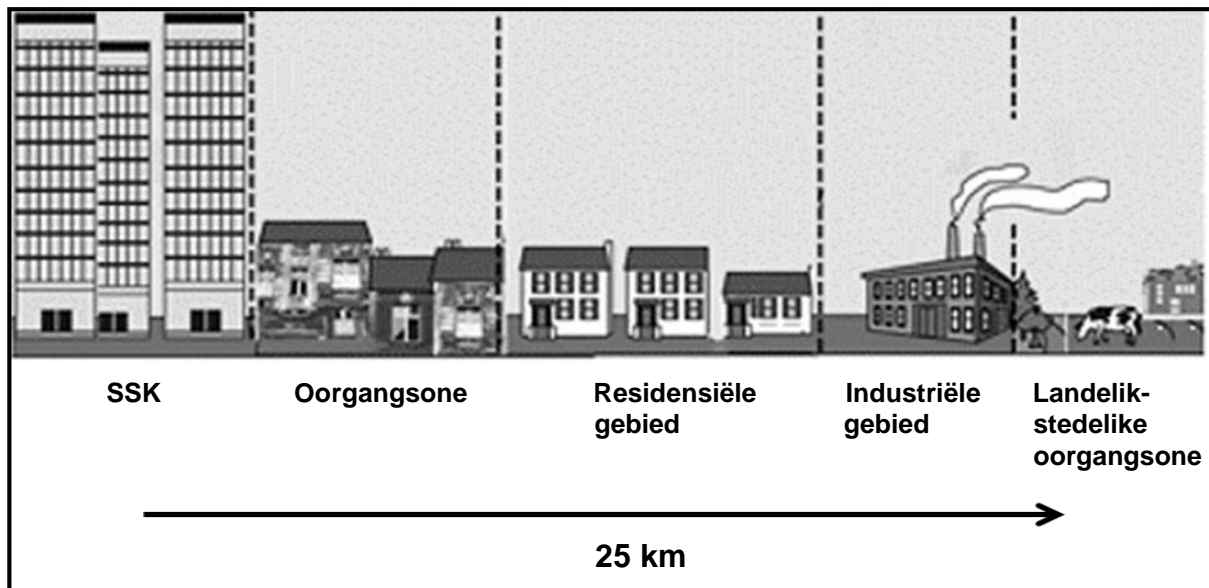
1.3 Verwys na die skets en grafiek hieronder wat vlakke van armoede toon wat deur landelik-stedelike migrasie veroorsaak word.



[Aangepas uit Mail and Guardian]

- 1.3.1 Definieer die term *landelik-stedelike migrasie*. (1 x 2) (2)
- 1.3.2 Volgens die grafiek het die persentasievlak van armoede met 'n kleiner hoeveelheid in (landelike/stedelike gebiede) gedaal. (1 x 1) (1)
- 1.3.3 Hoe het werkloosheid tot hierdie neiging in armoedevlakke bygedra (antwoord op VRAAG 1.3.2)? (1 x 2) (2)
- 1.3.4 Hoe het die beweging van jong volwassenes na stedelike gebiede 'n negatiewe maatskaplike impak op die landelike gemeenskap? (2 x 2) (4)
- 1.3.5 Stel strategieë voor wat in landelike gebiede gebruik kan word om die beweging van jong volwassenes na stedelike gebiede te verminder. (3 x 2) (6)

1.4 Verwys na die skets hieronder wat 'n stedelike profiel toon.



[Bron: Eksaminator se eie skets]

- 1.4.1 Definieer die konsep *stedelike profiel*. (1 x 2) (2)
- 1.4.2 Lewer kommentaar op die hoogte van geboue in die SSK in vergelyking met dié in die landelik-stedelike oorgangstone. (1 x 1) (1)
- 1.4.3 Hoe het die aanvraag na grond die digtheid van geboue in die SSK beïnvloed? (1 x 2) (2)
- 1.4.4 Waarom word daar na beide die oorgangstone en die landelik-stedelike oorgangstones as sones van verandering verwys? (2 x 2) (4)
- 1.4.5 Stel ekonomiese redes voor waarom die landelik-stedelike oorgangstone 'n aantreklike ligging vir kommersiële aktiwiteite sal wees. (3 x 2) (6)

## 1.5 Verwys na die foto's en uittreksel hieronder oor informele nedersettings.

**OPGRADERING VAN INFORMELE NEDERSETTINGS**

Informele nedersettings is gewoonlik op enige oop, beskikbare stuk grond geleë. Informele nedersettings word gekenmerk deur 'n tekort aan basiese dienste, besoedeling, oorbevolking en swak afvalbestuur wat die omgewing negatief beïnvloed en 'n gesondheidsrisiko inhou. Ten spyte daarvan groei die aantal informele nedersettings steeds.

Wat is die oplossing vir informele nedersettings? In plaas daarvan om belangrike maatskaplike en ekonomiese netwerke te ontwig deur die inwoners te ontwortel en te hervestig, sal opgraderingsprogramme met maatskaplike voordele vir die mense in informele nedersettings geassosieer word. Sulke programme kan buurtinfrastruktuur verbeter terwyl lae-inkomste-inwoners op die terrein aanbly.

Deur informele nedersettings op te gradeer, word inkomste-genererende geleenthede geskep wat direk voordelig kan wees vir die plaaslike besighede en inwoners. Dit is veral nuttig vir werkers as werksgeleenthede binne die gemeenskap geskep word. In baie gevalle sal jong mense binne hierdie nedersettings direk in opgraderingsprojekte aangestel word.

[Aangepas uit <https://www.african-cities.org/upgrading-informal-settlements-in-african-cities> en <https://www.google.com/search?q=informal+settlements>]

- 1.5.1 Definieer die term *informele nedersetting*. (1 x 2) (2)
- 1.5.2 Noem EEN faktor in die uittreksel wat 'n negatiewe impak op die gesondheid van inwoners in informele nedersettings het. (1 x 1) (1)
- 1.5.3 Verduidelik TWEE ekonomiese redes vir die toename in informele nedersettings. (2 x 2) (4)
- 1.5.4 In 'n paragraaf van ongeveer AGT reëls, verduidelik hoe die opgradering (verbetering) van informele nedersettings 'n positiewe maatskaplike impak op mense wat in hierdie nedersettings woon, sal hê. (4 x 2) (8)

**[60]**

**VRAAG 2: EKONOMIESE GEOGRAFIE VAN SUID-AFRIKA**

2.1 Verskeie opsies word as moontlike antwoorde op die volgende vrae gegee. Kies die antwoord en skryf slegs die letter (A–D) langs die vraagnommers (2.1.1 tot 2.1.8) in die ANTWOORDEBOEK neer, bv. 2.1.9 D.

2.1.1 Die vernaamste verskil tussen kleinskaalse en grootskaalse boerdery is die ...

- A grootte van plaaseiendomme.
- B gebruik van navorsingstechnologie.
- C tipes boere.
- D impak op die mark.

Verwys na die foto's oor klein- en grootskaalse boerdery hieronder om VRAAG 2.1.2 en 2.1.3 te beantwoord.

2.1.2 Foto ... hieronder illustreer kleinskaalse boerdery.



[Bron: <https://www.google.com/url?sa=i&url=https%3A%2F%2Fblog.ipleaders.in%2Fagriculture-income-types>]

- A P
- B Q
- C R
- D S

2.1.3 'n Eienskap van kleinskaalse boerdery sigbaar op die foto is ...

- A die gebruik van bastersade.
- B dat dit slegs uitvoergeoriënteerd is.
- C die hoë kapitale belegging.
- D die gebruik van handarbeid.

2.1.4 ... is 'n ekonomiese voordeel vir 'n boer wat grootskaalse boerdery beoefen.

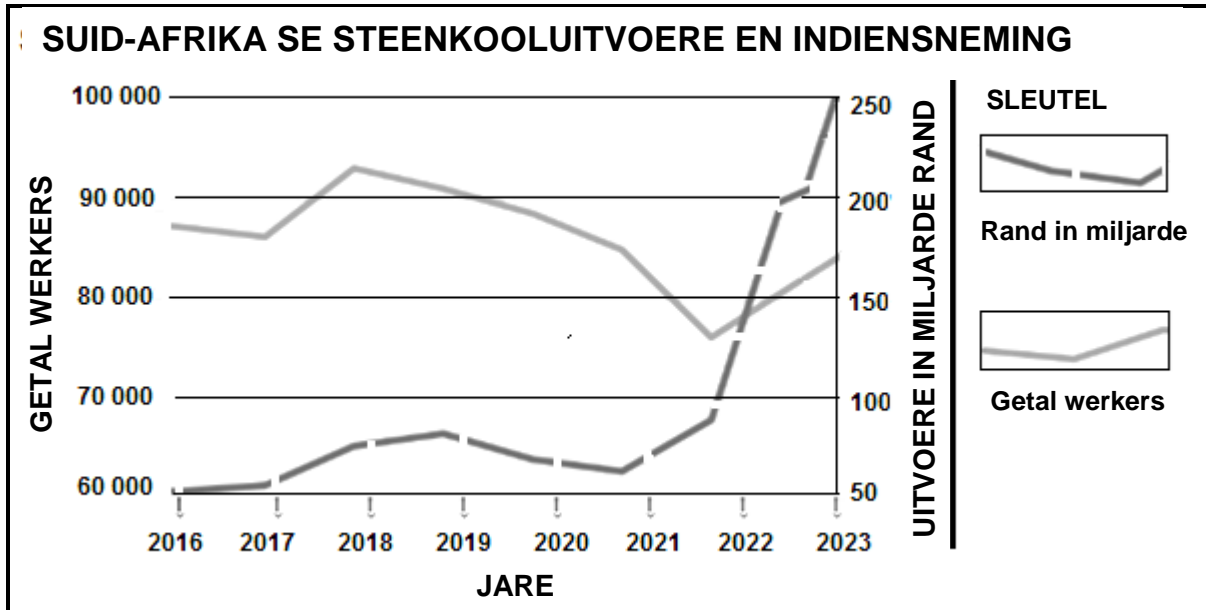
- A Die gebruik van masjinerie
- B Groter winste
- C 'n Groot arbeidsmag
- D Die beoefening van monokultuur

- 2.1.5 Veeboerdery is 'n aktiwiteit in die ... ekonomiese sektor.
- A primêre  
B sekondêre  
C tersiêre  
D kwaternêre
- 2.1.6 Verspreiding van suiwelprodukte is 'n aktiwiteit in die ... ekonomiese sektor.
- A primêre  
B sekondêre  
C tersiêre  
D kwaternêre
- 2.1.7 'n Faktor wat veeboerdery in Suid-Afrika bevoordeel, is ...
- A swaar reënval.  
B hoë temperature.  
C beskikbare weiveld.  
D klimaatsvariasie.
- 2.1.8 Uitdagings waarvoor kleinskaalse veeboere in Suid-Afrika te staan kom, is:
- (i) Hoë werkloosheidskoers  
(ii) Diersiektes  
(iii) Halfwoestynagtige grond  
(iv) Uitvoermark
- A (i) en (ii)  
B (ii) en (iii)  
C (i) en (iv)  
D (iii) en (iv) (8 x 1) (8)
- 2.2 Kies die stellings in KOLOM A wat by die opsies in KOLOM B pas. Skryf slegs **Y** of **Z** langs die vraagnommers (2.2.1 tot 2.2.7) in die ANTWOORDEBOEK neer, bv. 2.2.8 Y.

KOLOM A		KOLOM B	
2.2.1	Die hoofdoel van 'n nywerheidsontwikkelingsone (NOS) is om ... aan te moedig.	<b>Y</b>	uitvoere
		<b>Z</b>	invoere
2.2.2	ROI's is gewoonlik in ... gebiede geleë.	<b>Y</b>	onderontwikkelde
		<b>Z</b>	ontwikkelde
2.2.3	'n Positiewe ekonomiese impak van ruimtelikeontwikkelingsinisiatiewe (ROI's) is ...	<b>Y</b>	verbeterde lewensgehalte
		<b>Z</b>	opgegradeerde infrastruktuur
2.2.4	'n Maatskaplike uitdaging wat in die Saldanhabaai-NOS ondervind word, is ...	<b>Y</b>	ongeskoolde werksmag
		<b>Z</b>	swak hawefasiliteite
2.2.5	Die hoofnywerheid wat met die Weskus-NOS geassosieer word, is 'n ...	<b>Y</b>	motorvoertuigaanleg
		<b>Z</b>	staalaanleg
2.2.6	Die Suidwes-Kaap-kernnywerheidstreek word deur ... beperk.	<b>Y</b>	min minerale hulpbronne
		<b>Z</b>	klein plaaslike markte
2.2.7	'n Fisiese faktor wat nywerhede in die Suidwes-Kaap-kernnywerheidstreek bevorder, is ...	<b>Y</b>	oorsese markte
		<b>Z</b>	ligging aan die kus

(7 x 1) (7)

- 2.3 Verwys na die grafiek en uittreksel hieronder oor steenkoolmynbou in Suid-Afrika.



Die hoëgehalte-steenkoolreserwes in Suid-Afrika het deur die jare afgeneem.

Vlak en hoëgehalte-hulpbronne in die Emalahleni-(Witbank)-steenkoolveld is uitgeput. Daar word van mynboumaatskappye verwag om ander, meer kostedoeltreffende metodes te vind om die dieper, laegehalte-steenkoollae van die bekken te ontgin.

[Aangepas uit <https://www.miningforschools.co.za/lets-explore/coal/south-african-coal-mining-today>]

- 2.3.1 Volgens die grafiek, watter hoeveelheid steenkool, in miljard, is in 2023 uitgevoer? (1 x 1) (1)
- 2.3.2 Wat is die algemene neiging in die laaste paar jaar ten opsigte van winste uit die uitvoer van steenkool? (1 x 1) (1)
- 2.3.3 Volgens die grafiek, tussen watter jare is die kleinste getal werknemers in die steenkoolmynbedryf aangeteken? (1 x 1) (1)
- 2.3.4 Gee EEN moontlike rede vir die klein getal werknemers (antwoord op VRAAG 2.3.3). (1 x 2) (2)
- 2.3.5 Volgens die uittreksel het die hoëgehalte-steenkoolreserwes in Suid-Afrika deur die jare afgeneem.
- Verduidelik die negatiewe impak van die afname in hoëgehalte-steenkoolreserwes vir die toekomstige voorsiening van krag in Suid-Afrika. (2 x 2) (4)
- 2.3.6 Verduidelik waarom die steenkoolmynboubedryf vir die ekonomie van Suid-Afrika belangrik is. (3 x 2) (6)

2.4 Verwys na die infografika hieronder oor die Gauteng-(PWV)-kernnywerheidstreek.

### VERANDERING IN GAUTENG (PWV) SE VERVAARDIGINGSEKTOR

Gauteng (PWV) is die grootste bydraer tot Suid-Afrika se bruto binnelandse produk (BBP). Gauteng (PWV) se belangrikste ekonomiese sektore is finansiële- en besigheidsdienste, logistiek en kommunikasie, vervaardiging, eiendom, telekommunikasie en handel.

Ongeveer 10 000 besighede betrokke by die provinsie se vervaardigingsektor het meer as 'n half miljoen mense in diens. Die ekonomie van die provinsie is besig om van tradisionele swaar nywerheidsmarkte en produksie met lae toegevoegde waarde\* weg te beweeg na gesofistikeerde produksie met hoë toegevoegde waarde\*\*, veral in inligtingstegnologie, telekommunikasie en ander hoëtegnologiesnywerhede.

**WOORDELYS**

\***Produksie met lae toegevoegde waarde:** basiese produksie wat tradisionele tegnologie en handarbeid gebruik om masjinerie te hanteer

\*\***Produksie met hoë toegevoegde waarde:** produksie wat gevorderde tegnologie gebruik, wat hoogs doeltreffend is, bv. robotika om masjinerie te hanteer

[Aangepas uit <https://www.google.com/search?q=in-Gauteng+industrial+region>]

---

#### Statistiek vir Gauteng-(PWV)-kernnywerheidsgebied

- 20% van Suid-Afrika se bevolking
- 31% van SA se arbeidsmag in alle ekonomiese sektore
- 22% dra tot die mynbosektor by
- 38%-bydrae tot die BBP van Suid-Afrika
- 45% van Suid-Afrika se vervaardigingskapasiteit

[Aangepas uit 'Growing Gauteng Together' (GGT 2030)]

#### Hoofpaaië wat hoofnywerheidstreke in die Gauteng-(PWV)-kernnywerheidstreek verbind

[Aangepas uit <https://journals.co.za/doi/pdf/10.10520>]

2.4.1 Verwys na die statistiek en noem die persentasie wat die Gauteng-(PWV)-kernnywerheidstreek tot die BBP van Suid-Afrika bydra.

(1 x 1) (1)

- 2.4.2 Haal bewyse uit die uittreksel aan wat toon waarom 31% van Suid-Afrika se arbeidsmag in die Gauteng-(PWV)-kernnywerheidstreek gevind word. (1 x 2) (2)
- 2.4.3 Verwys na die skets en verduidelik die rol van die hoofpaaie in die ondersteuning van nywerheidsontwikkeling in die Gauteng-(PWV)-kernnywerheidstreek. (2 x 2) (4)
- 2.4.4 Verduidelik TWEE uitdagings wat die Gauteng-(PWV)-kernnywerheidstreek die hoof moet bied. (2 x 2) (4)
- 2.4.5 Stel EEN voordeel en EEN nadeel voor van nywerhede wat na produksie met hoë toegevoegde waarde in die Gauteng-(PWV)-kernnywerheidstreek beweeg. (2 x 2) (4)

## 2.5 Verwys na die uittreksel en grafiek hieronder oor die informele sektor.

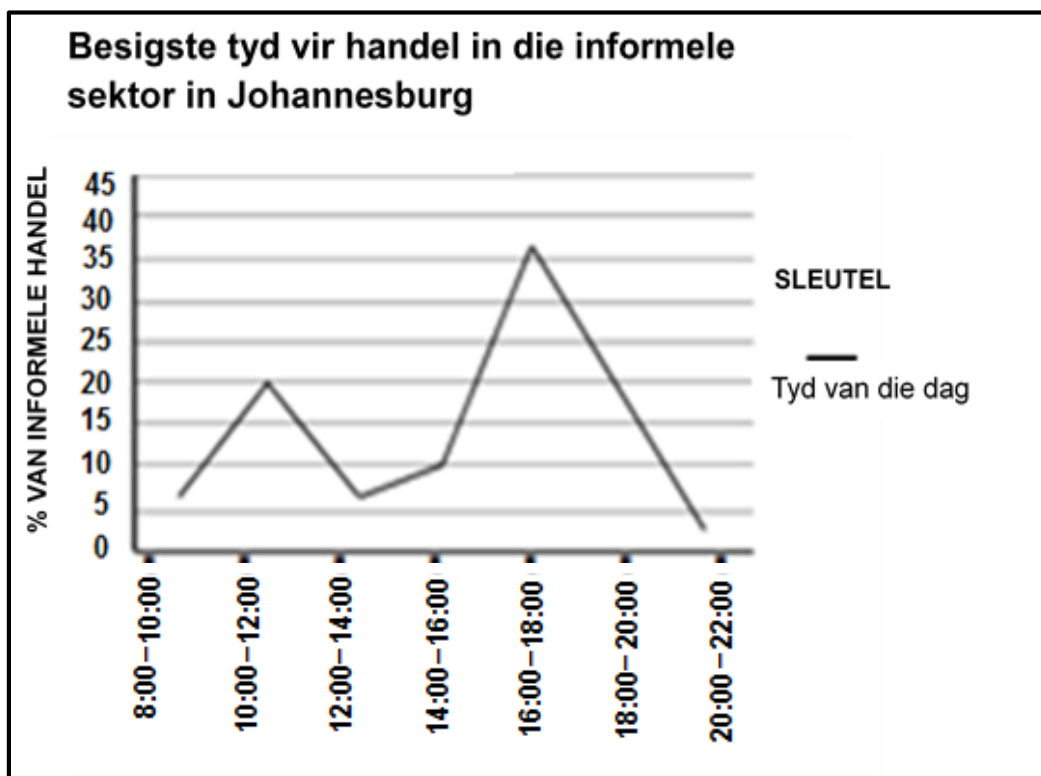
**REGULERING VAN HANDEL IN DIE INFORMELE SEKTOR**

Handel in die informele sektor was nog altyd deel van Suid-Afrika se ekonomie met 30% daarvan wat in Johannesburg plaasvind.

Die stad Johannesburg het informele handelsregulasies wat tans handel in die informele sektor reguleer. Die munisipaliteit mag enige plek verklaar as 'n gebied waar handel beperk of verbied word. Die beperkings sluit handelaars in wat wil oornag aangesien dit hulle aan kriminele aktiwiteit blootstel. Enigiemand wat nie aan hierdie regulasies voldoen nie, kan tot R500 beboet word.

Mense wat motorvensters was en ander informele handelaars is deel van 'n groot groep arm Suid-Afrikaners wat ekonomies uitgesluit is en wat probeer om 'n manier te vind om hulle gesinne te onderhou. Menseregteprokureurs sê dat sekere regulasies 'mense straf net omdat hulle arm is'.

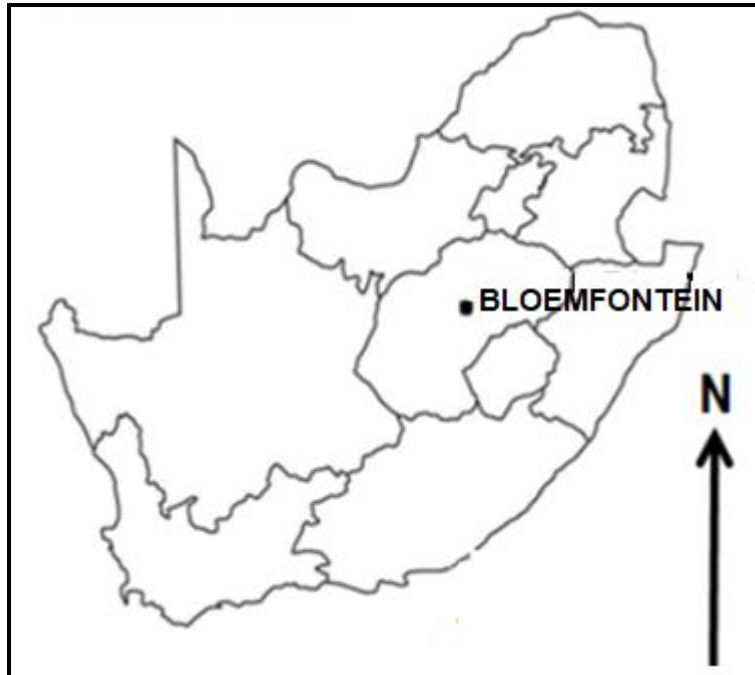
[Aangepas uit <https://hsf.org.za/publications/hsf-briefs/informal-trading-in-johannesburg>]



[Aangepas uit [https://www.researchgate.net/figure/Busiest-times-for-informal-trade-in-Orange-Farm-and-Johannesburg-Inner-City\\_fig4\\_306262758](https://www.researchgate.net/figure/Busiest-times-for-informal-trade-in-Orange-Farm-and-Johannesburg-Inner-City_fig4_306262758)]

- 2.5.1 Volgens die uittreksel, wat is die persentasie informele handel wat in Johannesburg plaasvind? (1 x 1) (1)
- 2.5.2 Haal 'n bewys uit die uittreksel aan oor waarom handel snags in Johannesburg beperk is. (1 x 1) (1)
- 2.5.3 Volgens die grafiek, wat is die besigste tyd vir handel in die informele sektor? (1 x 1) (1)

2.5.4	Stel TWEE redes voor vir die snelle groei van die informele sektor in die stad Johannesburg.	(2 x 2)	(4)
2.5.5	In 'n paragraaf van ongeveer AGT reëls, verduidelik maatreëls wat die munisipaliteit kan instel om handelaars in die informele sektor te help om onder meer gunstige omstandighede te werk.	(4 x 2)	(8)
			<b>[60]</b>
		<b>TOTAAL AFDELING A:</b>	<b>120</b>

**AFDELING B****VRAAG 3: GEOGRAFIESE VAARDIGHEDE EN TEGNIEKE****ALGEMENE INLIGTING OOR BLOEMFONTEIN**

**Koördinate: 29°05'S; 26°09'O**

Bloemfontein is die hoofstad van die Vrystaat. Dit is in sentraal Suid-Afrika op die suidelike rand van die Hoëveld geleë. Die gebied is oor die algemeen plat met geïsoleerde koppies. Alhoewel landbou die hoof- primêre aktiwiteit is, dryf besighede hoofsaaklik Bloemfontein se ekonomie.

As gevolg van die baie besighede het dit meer mense na die gebied gelok. Dit het tot baie nuwe ontwikkelings gelei.

[Aangepas uit <https://en.wikipedia.org/wiki/Bloemfontein>]

Die volgende Engelse terme en hulle Afrikaanse vertalings word op die topografiese kaart getoon:

**ENGLISH**

Spring

Game reserve

Roads under construction

**AFRIKAANS**

Spruit

Wildreservaat

Paaie onder konstruksie

3.1 **KAARTVAARDIGHEDE EN BEREKENINGE**

3.1.1 Die (topografiese kaart/ortofotokaart) het 'n kleiner skaal. (1 x 1) (1)

3.1.2 'n Kleinskaalse kaart toon:

- (i) 'n Klein gebied
- (ii) Meer besonderhede
- (iii) 'n Groot gebied
- (iv) Minder besonderhede

- A (i) en (ii)
- B (ii) en (iv)
- C (i) en (iii)
- D (iii) en (iv) (1 x 1) (1)

3.1.3 Die ruitverwysing van die reservoir by **F** in blok **B1** op die topografiese kaart is ...

- A  $26^{\circ}10'12''S$ ;  $29^{\circ}02'55''O$ .
- B  $29^{\circ}02'55''S$ ;  $26^{\circ}10'12''O$ .
- C  $29^{\circ}01'55''S$ ;  $26^{\circ}10'25''O$ .
- D  $26^{\circ}10'25''S$ ;  $29^{\circ}01'55''O$ . (1 x 1) (1)

Verwys na die ortofotokaart.

3.1.4 Bepaal die ware peiling van punthoogte 1431 by **6** in blok **A3** van punthoogte 1427 by **7** in blok **B4**. (1 x 1) (1)

Verwys na die topografiese kaart.

3.1.5 Bereken die gemiddelde gradiënt vanaf punthoogte 1358 by **G** in blok **A3** na trigonometriese stasie 96 by **H** in blok **C4**.

**Gebruik die volgende inligting:** Die afstand tussen punthoogte 1358 en trigonometriese stasie 96 is 7,8 cm.

Formule: **Vertikale Interval (VI)**  
**Horisontale Ekwivalent (HE)** (4 x 1) (4)

3.1.6 Is die gradiënt (antwoord op VRAAG 3.1.5) steil of geleidelik? (1 x 1) (1)

3.1.7 Waarom sal hierdie gradiënt (antwoord op VRAAG 3.1.6) voordelig vir padkonstruksie wees? (1 x 1) (1)

### 3.2 KAARTINTERPRETASIE

3.2.1 Die hoofnedersettingspatroon by gebied **8** in blokke **D1** en **E1** op die ortofotokaart is ...

- A verspreid.
- B kernagtig.
- C lineêr.
- D sirkelvormig. (1 x 1) (1)

Verwys na die Woodland Hills-nedersetting in blok **B2** op die topografiese kaart.

- 3.2.2 (a) Watter bewys dui aan dat hierdie voorstad steeds ontwikkeling ondergaan? (2 x 1) (2)
- (b) Verduidelik die negatiewe impak wat hierdie ontwikkeling op boerdery in die gebied kan hê. (1 x 2) (2)

Verwys na die residensiële gebied by **9** in blokke **B4** en **C4** op die ortofotokaart.

- 3.2.3 (a) Hoe het topografie die ontwikkeling van die ruitstraatpatroon beïnvloed wat in hierdie residensiële gebied sigbaar is? (1 x 1) (1)
- (b) Verduidelik EEN ekonomiese voordeel wat inwoners in die residensiële gebied by **9** as gevolg van die ligging daarvan sal ervaar. (1 x 2) (2)

Verwys na blokke **A1/A2** en **B1/B2** op die topografiese kaart.

- 3.2.4 (a) Identifiseer die primêre aktiwiteit wat in blokke **A1/A2** en **B1/B2** beoefen word. (1 x 1) (1)
- (b) Waarom word hierdie primêre aktiwiteit (antwoord op VRAAG 3.2.4(a)) op groot skaal beoefen? (1 x 1) (1)
- (c) Identifiseer TWEE strategieë wat in blokke **A1/A2** en **B1/B2** ingestel is om 'n gereelde watertoevoer vir die primêre aktiwiteit te verseker. (2 x 1) (2)

**3.3 GEOGRAFIESE INLIGTINGSTELSELS (GIS)**

- 3.3.1 Die proses om data van raster- na vektorformaat om te skakel, word data-... genoem.
- |   |                          |         |     |
|---|--------------------------|---------|-----|
| A | analise                  |         |     |
| B | integrasie               |         |     |
| C | oorlegging/inligtingslae |         |     |
| D | manipulasie              | (1 x 1) | (1) |
- 3.3.2 Verduidelik hoe die data van die vertikale lugfoto (gebruik om die ortofotokaart te maak) na die topografiese kaart omgeskakel is.
- |  |  |         |     |
|--|--|---------|-----|
|  |  | (1 x 2) | (2) |
|--|--|---------|-----|
- Verwys na blok **A3** op die topografiese kaart.
- 3.3.3 Teken blok **A3** oor en voeg slegs die volgende verskynsels by:
- |     |                                    |         |     |
|-----|------------------------------------|---------|-----|
| (a) | 'n Mensgemaakte lynverskynsel      | (1 x 1) | (1) |
| (b) | 'n Mensgemaakte poligoonverskynsel | (1 x 1) | (1) |
- 3.3.4 Definieer die konsep *data-integrasie*.
- |  |  |         |     |
|--|--|---------|-----|
|  |  | (1 x 2) | (2) |
|--|--|---------|-----|
- 3.3.5 Noem die data-integrasiemetode wat op die topografiese kaart gebruik is.
- |  |  |         |     |
|--|--|---------|-----|
|  |  | (1 x 1) | (1) |
|--|--|---------|-----|

**TOTAAL AFDELING B: 30**  
**GROOTTOTAAL: 150**



# basic education

Department:  
Basic Education  
**REPUBLIC OF SOUTH AFRICA**

**NASIONALE  
SENIOR SERTIFIKAAT**

**GRAAD 12**

**GEOGRAFIE V2**

**NASIENRIGLYNE**

**NOVEMBER 2024**

**PUNTE: 150**

**Hierdie nasienriglyne bestaan uit 15 bladsye.**

**NASIENBEGINSELS VIR GEOGRAFIE- NSS NOVEMBER 2024 EN NSS/SC JUNIE 2025**

Die volgende nasienbeginsels is ontwikkel om nasien in alle provinsies te standaardiseer.

**MERK**

- ALLE vrae MOET gemerk word, ongeag of dit korrek of verkeerd is
- Waar die maksimum punte vir 'n spesifieke vraag toegeken is, plaas 'n oor die res van die teks om aan te dui dat die maksimum punte behaal is. M
- Waar 'n korrekte feit meer as een keer gegee word in 'n spesifieke respons
- 'n Duidelike, netjiese regmerkies moet gebruik word: ✓ R
  - As EEN punt toegeken word, moet EEN regmerkies gebruik word: ✓
  - As TWEE punte toegeken word, moet TWEE regmerkies gebruik word: ✓✓
  - Die regmerkies moet geplaas word by die FEIT waar 'n punt toegeken word
  - Regmerkies moet KLEIN gehou word, aangesien verskillende lae moderering kan plaasvind
- Verkeerde antwoorde moet met 'n duidelike, netjiese kruis gemerk word: ✕
  - Gebruik MEER as een kruisie oor 'n paragraaf/besprekingstylvrae om aan te dui dat alle feite oorweeg is
  - MOENIE 'n streep deur 'n verkeerde antwoord trek nie
  - MOENIE die verkeerde feite onderstreep nie

Vir die volgende aksiewoorde is EEN-woord antwoorde aanvaarbaar: **lys, noem, identifiseer**

Vir die volgende aksiewoorde moet 'n VOLLEDIGE sin geskryf word: **beskryf, verduidelik, evalueer, ontleed, Stel voor, onderskei, definieer, bespreek, waarom, hoe**

Die volgende aksiewoorde moet binne sy konteks gelees word om te bepaal of 'n EEN-woord antwoord of VOLLE sin vereis word: **verskaf, wat, tabuleer en gee**

**TOTAAL EN OORDRAG VAN PUNTE**

- Elke subvraag moet opgetel word
  - Vrae in Afdeling A het vyf onderafdelings, dus vyf sub-totale per vraag word vereis. Afdeling B het drie onderafdelings en drie subtotale.
  - Onderafdelingtotale moet in die regterkantse kantlyn geskryf moet word en onderstreep moet
  - Subtotale moet leesbaar geskryf word
  - Laat ruimte om gemodereerde punte op verskillende vlakke in te skryf
- Tel subtotale op en dra totaal oor aan die linker boonste kantlyn langs die vraagnommer
- Oordrag totaal na omslag van antwoordboek

30

VRAAG 1

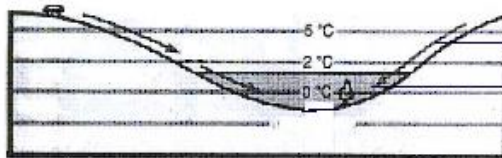
- 1.1.1 A (Suid-Atlantiese Hoog) (1) ✓
- 1.1.2 B (Kalahari High) (1) ✓
- 1.1.3 B (Suid-Indiese) (1) ✗

2

- 1.2.1 Smeltende sneeu ✓
- 1.2.2 Mond ✗
- 1.2.3 Derde orde ✓

2

- 1.3.1 Katabatiese ✗
- 1.3.2 1 kom gedurende die dag voor terwyl 2 snags voorkom ✓✓
- 1.3.3 Koue lug rol af in die vallei en vorm 'n inversie ✓✓



Lug vloei teen die helling af ✓✓

6

- 1.4.1 Vorm van voorste konkav ✗  
Steil helling van front ✓
- 1.4.2 Warm lug ondergrawe die koue lug ✗
- 1.4.3 Lug agter die kouefront is kouer as die lug voor. Koue lug beweeg vinniger as warm lug voor dit. Koue front haal die warm voorkant in. ✓✓

7

- 1.5.1 (a) 'n Rivier wat net heeljaar vloei ✗  
(b) Die rivier kanaal is wyd ✗  
(c) Gereeldheid van reënval en die grondtipe waarvoor die strome vloei. Reënval kom gereeld voor

R

- 1.5.2 Gauteng en die Oos-Kaap ✗
- 1.5.3 Die koste van voedselproduksie sal toeneem, want dit is duur om gesuiwerde water te koop. Boere sal meer chemikalieë moet koop om water te suiwer. Chemikalieë kos baie en dit sal produksiekoste verhoog. Dit sal duur wees om water te suiwer vir gebruik in elektrisiteitsopwekking. Hierdie koste sal by elektrisiteitspryse ingesluit word. Koste sal die prys van elektrisiteit tydens produksie verhoog. Daar sal minder skoon water wees om hidro-elektrisiteit op te wek.

13

**AFDELING A: LANDELIKE EN STEDELIKE NEDERSETTINGS EN EKONOMIESE GEOGRAFIE VAN SUID-AFRIKA:****VRAAG 1: LANDELIKE EN STEDELIKE NEDERSETTINGS**

1.1	1.1.1	Z (1)		
	1.1.2	Z (1)		
	1.1.3	Y (1)		
	1.1.4	Z (1)		
	1.1.5	Y (1)		
	1.1.6	Y (1)		
	1.1.7	Y (1)		
	1.1.8	Y/Z (1)	(8 x 1)	(8)
1.2	1.2.1	C (1)		
	1.2.2	D (1)		
	1.2.3	B (1)		
	1.2.4	A (1)		
	1.2.5	B (1)		
	1.2.6	C (1)		
	1.2.7	A (1)	(7 x 1)	(7)
1.3	1.3.1	Beweging van mense van landelike na stedelike gebiede (2)		
	Definisie	<b>[KONSEP]</b>	(1 x 2)	(2)
	Landelike- Stedelike migrasie	<b>INSTRUKSIE VIR DEEL NASIEN</b> Beweging van mense van landelike gebied (1)		
	1.3.2	landelike (1)	(1 x 1)	(1)
	1.3.3	Mense het geen/lae inkomste verdien nie (2)		
	Hoe werkloosheid tot neiging armoedvlak ke bydra ?	Hulle kan nie basiese dienste bekostig nie (aanvaar voorbeelde)	(2)	
		<b>[ENIGE EEN]</b>	(1 x 2)	(2)

	1.3.4	Geboortesyfer neem af (2)		
	Hoe het	Verouderende bevolking (2)		
	beweging	Ontwrigting van gesinseenhede (aanvaar voorbeelde) (2)		
	v jong vol	Toename in armoede (2)		
	wassenes	Toename in werkloosheid (2)		
	na stede	Afname in (toegang tot) dienste (aanvaar voorbeelde) (2)		
	<u>negatiewe</u>	Lewenstandaard daal (aanvaar voorbeelde) (2)		
	<u>maatskapli</u>	Ouer/jonger gemeenskapslede wat kwesbaar is vir sosiale euwels		
	<u>ke</u> impak	(aanvaar voorbeelde) (2)		
	op landelik	Geslagstruktuurveranderinge (2)		
	gemeen	Lewenskwaliteit neem af (aanvaar voorbeelde) (2)		
	skappe?	Brein kwyn soos vaardige mense landelike gebied verlaat (2)		
		Verlies van gemeenskapsidentiteit (2)		
		<b>[ENIGE TWEE]</b>	(2 x 2)	(4)
	1.3.5	Skep geleenthere vir beleggings (aanvaar voorbeelde) (2)		
	Stel	Verhoog werksgeleenthere (aanvaar voorbeelde) (2)		
	<u>strategie</u> in	Vaardigheidsontwikkelingsprogramme (aanvaar voorbeelde) (2)		
	landelike	Bevorder entrepreneurskap (2)		
	gebiede om	Ontwikkel gemeenskapsprojekte (2)		
	beweging	Maak dienste meer toeganklik (aanvaar voorbeelde) (2)		
	van jong	Verbeter die kwaliteit van dienste (aanvaar voorbeelde) (2)		
	volwassenes	Verbeter infrastruktuur (aanvaar voorbeelde) (2)		
	na stedelike	Verhoog ontspannings-/kulturele aktiwiteite (aanvaar voorbeelde)		
	gebiede te	(2)		
	verminder	Subsidieer onderwys (2)		
		Grondhervormingsprogramme (aanvaar voorbeelde) (2)		
		Jong boere ontvang finansiële bystand (aanvaar voorbeelde) (2)		
		Verskaf markverwante salarisse/bonusse (aanvaar voorbeelde) (2)		
		<b>[ENIGE DRIE]</b>	(3 x 2)	(6)
1.4	1.4.1	Sy-aansig van 'n stedelike gebied (2)		
	Definisie	<b>[KONSEP]</b>	(1 x 2)	(2)
	stedelike			
	profiel	<b>INSTRUKSIES VIR DEEL MERK</b>		
		Sy-aansig (1)		
	1.4.2	Hoogte van geboue neem af (1)		
	Kommentar	Hoogte van geboue neem toe na die SSG (1)		
	op hoogte v	Geboue is hoër in die SSG/laer in die landelik-stedelike		
	geboue in	oorgangsones (1)		
	SSG in	<b>[ENIGE EEN]</b>	(1 x 1)	(1)
	<u>vergelyking</u>			
	met L-S			
	oorgangsones			
	1.4.3	Gelei tot hoë gebou digtheid (2)	(1 x 2)	(2)
	Hoe aan			
	vraag na			
	grond			
	<u>geboudigtheid</u>			
	beïnvloed			
	het.			

1.4.4	Gekenmerk deur gemengde grondgebruik (2)		
Waarom is beide oorgangsonen L-S oorgangsones as sone van verandering?	Inval en opvolging (aanvaar voorbeelde) (2)		
	Stedelike vernuwing vind plaas (2)		
	Stedelike uitbreiding/stedelike verspreiding vind plaas (aanvaar voorbeelde) (2)		
	<b>[ENIGE TWEE]</b>	(2 x 2)	(4)
1.4.5	Grond is goedkoper (2)		
Stel ekonomies redes voor waarom L-S oorgangsonen aantreklike ligging vir kommersiële akt is.	Beskikbare grond (2)		
	Toeganklike mark (2)		
	Verlaagde vervoerkoste (aanvaar voorbeelde) (2)		
	Toeganklike vervoerinfrastruktuur (aanvaar voorbeelde) (2)		
	Minder kostes aangegaan weens minder misdaad (aanvaar voorbeelde) (2)		
	Toegang tot grondstowwe (2)		
	<b>[ENIGE DRIE]</b>	(3 x 2)	(6)
1.5	1.5.1	Bou strukture op grond wat mense nie wettig bewoon nie (2)	
	Definisie-informele nedersetting	(Aanvaar hutte wat met verskillende boumateriaal op 'n oop stuk grond opgeslaan word/tydelike/onbeplande nedersettings/geen basiese dienste) (2)	
		<b>[KONSEP]</b>	(1 x 2) (2)
	1.5.2	Gebrek aan basiese dienste (1)	
	Gee EEN faktor – uit treksel w negatiewe impak op gesondheid het	Besoedeling (1)	
		Oorbevolking (1)	
		Swak afvalbestuur (1)	
		<b>[ENIGE EEN]</b>	(1 x 1) (1)
	1.5.3	Munisipale begrotings kan nie tred hou met die toenemende vraag nie (2)	
	Verduidelik TWEE ekonomiese redes vir toename in informele ndst	Hoë vlakke van werkloosheid/laer lone (2)	
		Hoë vlakke van armoede (2)	
		Onbekostigbare formele behuising/huur (2)	
		Moeilik om finansiële bystand te verkry (aanvaar voorbeelde) (2)	
		Hoë rentekoerse (2)	
		Goedkoper om te huur/bou (aanvaar voorbeelde) (2)	
		Nabyheid aan werk (2)	
		<b>[ENIGE TWEE]</b>	(2 x 2) (4)

1.5.4 Verbeterde dienste (aanvaar voorbeelde) verbeter lewenskwaliteit (2)  
PARAGRAAF

Verduidelik  
hoe opgra  
dering v  
informele  
ndst 'n  
positiese  
maatskaplik  
e impak op  
mense in  
die ndst het  
F+K

Meer fasiliteite (aanvaar voorbeelde) gebou vir groter gerief (2)  
Verbeterde vervoerinfrastruktuur sal omliggende gebiede verbind  
om toeganklikheid moontlik te maak (aanvaar voorbeelde) (2)  
Opgradeerde infrastruktuur (aanvaar voorbeelde) verbeter  
lewenskwaliteit (2)  
Beter toegang tot ontspanningsfasiliteite (aanvaar voorbeelde) om  
lewenskwaliteit te verbeter (2)  
Gemeenskapsnetwerke (aanvaar voorbeelde) word bewaar en  
verlaag vlakke van misdaad (2)  
Estetika/gesonder omgewing (aanvaar voorbeelde) verbeter  
lewensverwagting (2)  
Die bou van sosiale kohesie sal 'n gevoel skep dat hul aan 'n  
gemeenskap behoort (2)  
Leer plaaslike inwoners nuwe vaardighede (aanvaar voorbeelde)  
wat werk kan verseker (2)  
Aanstelling van plaaslike mense skep werkseleenthede (2)  
**[ENIGE VIER]** (4 x 2) (8)

#### **INSTRUKSIES VIR DEEL NASIEN**

Verbeterde dienste (aanvaar voorbeelde) (1)  
Meer fasiliteite (aanvaar voorbeelde) (1)  
Verbeterde vervoerinfrastruktuur (aanvaar voorbeelde)(1)  
Opgradeerde infrastruktuur (aanvaar voorbeelde) (1)  
Beter toegang tot ontspanningsfasiliteite (aanvaar voorbeelde) (1)  
Gemeenskapsnetwerke (aanvaar voorbeelde) word bewaar (1)  
Estetika/gesonder omgewing (aanvaar voorbeelde) (1)  
Bou sosiale kohesie(1)  
Plaaslike inwoners sal nuwe vaardighede aanleer (aanvaar  
voorbeelde) (1)  
Aanstelling van plaaslike mense (1)  
**[MAKSIMUM VAN VIER PUNTE]**

**[60]**

**VRAAG 2: EKONOMIESE GEOGRAFIE VAN SUID-AFRIKA**

2.1	2.1.1	A (1)		
	2.1.2	D (1)		
	2.1.3	D (1)		
	2.1.4	B (1)		
	2.1.5	A (1)		
	2.1.6	C (1)		
	2.1.7	C (1)		
	2.1.8	B (1)	(8 x 1)	(8)
2.2	2.2.1	Y (1)		
	2.2.2	Y (1)		
	2.2.3	Z (1)		
	2.2.4	Y (1)		
	2.2.5	Z (1)		
	2.2.6	Y (1)		
	2.2.7	Z (1)	(7 x 1)	(7)
2.3	2.3.1	(R)250 (miljard) (1)	(1 x 1)	(1)
	2.3.2	Daar is 'n opwaartse/toenemende/positiewe neiging (1) Neiging (Aanvaar getalle wat `n verhoging in uitvoere toon) (1)	(1 x 1)	(1)
	2.3.3	Tussen 2021 en 2022 (1)	(1 x 1)	(1)
	2.3.4	Uitputting van steenkool (2) Gee EEN rede vir klein aantal werkers Ekonomiese resessie (aanvaar voorbeelde) (2) Impak van siekte/pandemie (aanvaar voorbeelde) (2) Moontlike stakings/opstande (aanvaar voorbeelde)(2) Toename in meganisasie (2) Dreigemente van nasionalisering (aanvaar voorbeelde)(2) Gebruik van omgewingsvriendelike energiebronne/ verminderde vraag na steenkool (aanvaar voorbeelde) (2) Beurkrag (2) Mynongelukke (2) <b>[ENIGE EEN]</b>	(1 x 2)	(2)

2.3.5 Daar sal meer gereelde beurtkrag/kragvermindering wees (2)  
 Daar sal 'n groter vraag as aanbod wees (2)  
 Die koste van elektrisiteit sal toeneem (aanvaar voorbeelde) (2)  
 Belê in alternatiewe bronne van hernubare energie (2)  
 Laer kwaliteit steenkool sal gebruik moet word (2)  
 Lei tot stilstand/instandhouding van kragstasies (2)  
 Duur om in alternatiewe energiebronne te belê (aanvaar voorbeelde) (2)  
**[ENIGE TWEE]** (2 x 2) (4)

2.3.6 Dit skep werksgeleenthede wat sodoende afhanklikheid van die regering verminder/ die koopkrag van mense verhoog (2)  
 Verduidelik waarom Vermenigvuldigingseffek stimuleer ander nywerhede wat die steenkool bedryf nb is vir ekonomie F+K ekonomie (2)  
 Steenkoolmynbou dra by tot die BBP wat die ekonomie stimuleer (2)  
 Steenkool is ons hoofbron van krag waarvan alle sektore van ons ekonomie afhanklik is (2)  
 Uitvoer van steenkool sal buitelandse valuta verdien (2)  
 Belasting van steenkoolmynbedryf dra by tot die BBP/BNP (2)  
 Die gebruik van steenkool as 'n grondstof om ander produkte te vervaardig (2)  
 Bevorder die ontwikkeling/opgradering van infrastruktuur (aanvaar voorbeelde) wat ander sektore van die ekonomie bevoordeel (2)  
**[ENIGE DRIE]** (3 x 2) (6)

### **INSTRUKSIES VIR DEEL NASIEN**

Dit skep werksgeleenthede (1)  
 Vermenigvuldiger-effek stimuleer ander nywerhede (1)  
 Steenkoolmynbou dra by tot die BBP (1)  
 Steenkool is ons hoofbron van krag (1)  
 Uitvoer van steenkool (1)  
 Belasting van steenkoolmynbou (1)  
 Die gebruik van steenkool as 'n grondstof (1)  
 Bevorder die ontwikkeling/opgradering van infrastruktuur (aanvaar voorbeelde) (1)  
**[MAKSIMUM VAN DRIE PUNTE]**

2.4	2.4.1	38 (%) (1)	(1 x 1)	(1)
	2.4.2	'wat oor 'n half miljoen mense in diens neem' (2) Haal bewyse aan uittreksel dat 31% arbeidsmag in Gauteng 'Daar is ongeveer 10 000 besighede in die provinsie se vervaardigingsektor' (2) <b>[ENIGE EEN]</b>	(1 x 2)	(2)
	2.4.3	Dra by tot effektiewe vervoer van goedere/onverwerkte materiaal /arbeid (aanvaar voorbeelde) (2) Skep toeganklikheid tot groot markte (2) Die digte netwerk van paaie skep groter toeganklikheid (2) Die kortste moontlike afstand na dorpe/stede is beskikbaar wat dit koste-effektief maak (2) Effektiewe padnetwerke sal beleggers lok (2) Verminder verkeersopeenhoping/ snelle aflewering van produkte (2) <b>[ENIGE TWEE]</b>	(2 x 2)	(4)
	2.4.4	Beurtkrag/kragvermindering verminder produksie (2) Verkeersopeenhopings vertraag die beweging van goedere/mense (2) Tekort aan waterbronne/waterstorting (2) Gauteng het beperkte grond beskikbaar vir verdere uitbreiding (2) Hoë petrolpryse verhoog vervoerkoste (2) Verswakking van spoorvervoer (2) Verhoogde afhanklikheid van padvervoer (2) Arbeidstakings/onrus verlaag produksie (2) Verhoogde bedryfskoste (loononderhandelinge) (2) Afstand vanaf hawens verhoog vervoerkoste (2) Verminderde toegang tot grondstowwe (2) Hoë misdaadsyfer (2) Toename in besoedeling (2) Gebrek aan vaardighede (2) Gebrek aan instandhouding van vervoerinfrastruktuur (aanvaar voorbeelde) (2) Mededinging van vervalste (vals) goedkoop produkte teen oorspronklikes (2) Politieke kwessies beïnvloed sakevertroue (aanvaar voorbeelde) (2) <b>[ENIGE TWEE]</b>	(2 x 2)	(4)

2.4.5	Stel EEN voordeel en EEN nadeel van nywerhede wat na produksie met hoë toegevoegde waardes in die Gauteng kernnywerheidstreek beweeg voor.	<p><b>VOORDELE:</b></p> <p>Hoër winste (2)</p> <p>Doeltreffende produksieproses (2)</p> <p>Verbeter vaardighede van mense (aanvaar voorbeelde) (2)</p> <p>Verhoogde belegging (2)</p> <p>Verhoogde buitelandse inkomste (2)</p> <p>Toegang tot 'n groter mark (2)</p> <p>Diversifiseer produksie (2)</p> <p>Bied geleenthede in gespesialiseerde sektore (2)</p> <p><b>NADELE:</b></p> <p>Minder werkseleenthede vir ongeskoolde werkers (2)</p> <p>Geskoolde arbeid sal van ander lande/streke verkry word (2)</p> <p>Kopers sal meer vir goedere moet betaal (2)</p> <p>Besighede in lae waarde produksie sal negatief geraak word (2)</p> <p>Hoë koste vir vaardighedsontwikkeling (aanvaar voorbeelde) (2)</p> <p>Produksieverliese as gevolg van beurtkrag (2)</p> <p>Vereis 'n groot kapitaaluitleg (2)</p> <p>Bestaande infrastruktuur sukkel om aan eise te voldoen (2)</p> <p>Hoë onderhoudskoste (2)</p> <p><b>[ENIGE TWEE - MOET EEN VOORDEEL EN EEN NADEEL NOEM]</b></p>	(2 x 2)	(4)	
2.5	2.5.1	30 (%) (1)	(1 x 1)	(1)	
	2.5.2	Haal aan 'dit hulle aan kriminele aktiwiteit blootstel' (1)	(1 x 1)	(1)	
	2.5.3	Besigste tyd 16:00 tot 18:00 (1)	(1 x 1)	(1)	
	2.5.4	Stel TWEE redes voor vir snelle groei van informele sektor in JHB	<p>Hoë werkloosheidsyfer/afleggings (2)</p> <p>Laag betalende poste (2)</p> <p>Die hoë aantal onwettige immigrante (2)</p> <p>Toename in die stedelike bevolking (aanvaar voorbeelde) (2)</p> <p>Gebrek aan vaardighede/opvoeding (2)</p> <p>Ekonomiese resessie/Insinking in die ekonomie (aanvaar voorbeelde) (2)</p> <p>Toename in armoede (2)</p> <p>Laer aanvangskoste (aanvaar voorbeelde) (2)</p> <p>Minder regulasies (aanvaar voorbeelde) (2)</p> <p>Gebrek aan toegang tot finansiering / lenings (2)</p> <p>Formele besighede subkontraakteer van die informele sektor (2)</p> <p><b>[ENIGE TWEE]</b></p>	(2 x 2)	(4)

- 2.5.5 **Reguleer die informele sektor (aanvaar voorbeelde) (2)**  
PARAGRAAF **Ken spasie naby markte toe (2)**  
Verduidelik **Voorsien hulle van stalletjies (aanvaar voorbeelde) (2)**  
maatreels **Toegang tot stoorfasiliteite (aanvaar voorbeelde) (2)**  
 wat die **Toegang tot basiese dienste (aanvaar voorbeelde) (2)**  
 munisipaliteit **Toegang tot finansiële bystand (aanvaar voorbeelde) (2)**  
 instel om **Verskaf vaardigheidsopleiding/leerlingskap-geleenthede (2)**  
 handelaars **Skep vennootskappe met die formele sektor/private besighede (2)**  
 in informele **Doeltreffende polisiëring/verhoog sekuriteit (2)**  
 sektor te **Publieke bewustheid/verordeninge om die persepsie van die**  
 help om **informele sektor te verbeter (aanvaar voorbeelde) (2)**  
 onder **[ENIGE VIER]**  
 gunstige **(4 x 2)**  
 omstandig **(8)**  
 hede te **[60]**  
 werk

**AFDELING B****VRAAG 3: GEOGRAFIESE VAARDIGHEDE EN TEGNIEKE****3.1 KAARTVAARDIGHEDE EN TEGNIEKE**

3.1.1	topografiese kaart (1)	(1 x 1)	(1)
3.1.2	D (1)	(1 x 1)	(1)
3.1.3	B (1)	(1 x 1)	(1)
3.1.4	316° (1) [range 315° - 317°]	(1 x 1)	(1)
3.1.5	VI= 1455,6m – 1358m = 97,6m (1) m HE = 7,8 cm x 500 = 3 900 (1) m = $\frac{97,6}{3\,900}$ (1 mark for substitution) = 1 : 39,96 (1) (Aanvaar 1:40)	(4 x 1)	(4)
3.1.6	Geleidelik (1)	(1 x 1)	(1)
3.1.7	Goedkoper om te bou (aanvaar voorbeelde) (1) Waarom die gradient voordelig vir padkonstruksie Makliker om te bou(1) Veiliger om te bou (1) Nie nodig vir tunnels/passe nie (1) <b>[ENIGE EEN]</b>	(1 x 1)	(1)

**3.2 KAARTINTERPRETASIE**

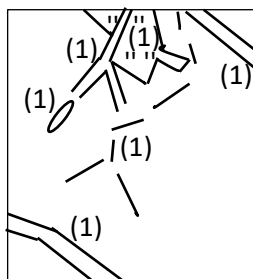
3.2.1	B (1)	(1 x 1)	(1)
3.2.2	(a) Paaie onder konstruksie/ onvoltooide paaie (1) Bewys voorstad nog ontwikkel Oop standplase (1) Konstruksie beweeg weg van oorspronklike nedersetting (2) <b>[ENIGE TWEE]</b>	(2 x 1)	(2)
	(b) Stedelike uitbreiding kan die grootte van plase verminder (2) Verduidelik negatiewe impak wat di ontw op boerdery kan he Konstruksie sal besoedeling skep (aanvaar voorbeelde) (2) Toename in verkeersopeenhopings rondom plase (2) Konstruksie sal damme toeslik (2) Verhoogde oorstromings (2) Afname in vrugbare grond vir boerdery (2) Waterskaarste vir plase (2) Verhoogde grondpryse (2) Toename in misdaad (aanvaar voorbeelde) (2) <b>[ENIGE EEN]</b>	(1 x 2)	(2)

3.2.3	(a)	Makliker om uit te lê (1) Grond is plat/geleidelike helling (1) <b>[ENIGE EEN]</b>	(1 x 1)	(1)
Verduidelik EEN ekonomiese voordeel wat inwoners in residensiele geb 9 agv ligging het	(b)	Korter afstand na winkelsentrum/werk verminder vervoerkoste (2) Naby aan paaie geleë vir toeganklikheid (2) Huur/grond sal goedkoper wees (2) <b>[ENIGE EEN]</b>	(1 x 2)	(2)
3.2.4	(a)	Landbou (aanvaar boerdery/ gewasboerdery (1)	(1 x 1)	(1)
Waarom primere akt op groot skaal beoefen	(b)	Watervoorsiening (aanvaar voorbeelde) (1) Beskikbaarheid van groot stukke grond (1) Toegang tot mark (1) Naby vervoernetwerke (1) Die helling is geleidelik (1) Vrugbare grond/bewerkbare grond (1) Beskikbaarheid van berging (silo's) (1) <b>[ENIGE EEN]</b>	(1 x 1)	(1)
Identifiseer TWEE strategiee in blokke (A1/A2+B1/B2) vir gereelde watertoevoer	(c)	Konstruksie van damme (1) Konstruksie van vore (1) Reservoir (1) Windpomp (1) <b>[ENIGE TWEE]</b>	(2 x 1)	(2)

### 3.3 GEOGRAFIESE INLIGTINGSTELSELS (GIS)

3.3.1	D (1)		(1 x 1)	(1)
3.3.2	Data was van beelde/raster data na simbole/vektor data verander (aanvaar voorbeelde) (2) Skaal is verander (2)	Verduidelik hoe data v. vertikale foto na topografiese krt omskakel	(1 x 2)	(2)

3.3.3



(2 x 1) (2)

Teken blok A3 oor mensgema akte lynsimbool en poligoonver skynsel	(a) Pad (1)		
	Dowwe pad en voetslaanpad (1)		
	Damwal (1)		
	Oorspronklike plaas (1)		
	<b>[ENIGE EEN]</b>	(1 x 1)	(1)
	(b) Uitgraving (1)		
	Bewerkte land (1)		
	Dam (1)		
	<b>[ENIGE EEN]</b>	(1 x 1)	(1)
3.3.4	Kombinering van bronne van inligting/ data lae (2)	(1 x 2)	(2)
Def. data intergrasie			
3.3.5	Data-belaging/data-laagskepping (1)	(1 x 1)	(1)
Noem data intergrasieme tode			
			<b>[30]</b>
		<b>TOTAAL:</b>	<b>150</b>