



basic education

Department:
Basic Education
REPUBLIC OF SOUTH AFRICA

**NASIONALE
SENIOR SERTIFIKAAT**

GRAAD 12

WISKUNDIGE GELETTERDHEID V1

NOVEMBER 2023

PUNTE: 150

TYD: 3 uur

Hierdie vraestel bestaan uit 14 bladsye en 'n addendum met 3 bylaes.

INSTRUKSIES EN INLIGTING

1. Hierdie vraestel bestaan uit VYF vrae. Beantwoord AL die vrae.
2. Gebruik die BYLAES in die ADDENDUM om die volgende vrae te beantwoord:

BYLAE A vir VRAAG 2.1
BYLAE B vir VRAAG 2.2
BYLAE C vir VRAAG 4.2
3. Nommer die antwoorde korrek volgens die nommeringstelsel wat in hierdie vraestel gebruik is.
4. Begin ELKE vraag op 'n NUWE bladsy.
5. Jy mag 'n goedgekeurde sakrekenaar (nieprogrammeerbaar en niegrafies) gebruik, tensy anders aangedui.
6. Toon ALLE bewerkings duidelik.
7. Rond ALLE finale antwoorde toepaslik volgens die gegewe konteks af, tensy anders aangedui.
8. Dui meeteenhede aan, waar van toepassing.
9. Diagramme is NIE noodwendig volgens skaal geteken NIE, tensy anders aangedui.
10. Skryf netjies en leesbaar.

VRAAG 1

1.1

Spotify is 'n wettige manier om na musiek te luister deur die internet te gebruik. Daar word ook daarna verwys as stroming van musiek aanlyn.

TABEL 1 hieronder toon verskillende kategorieë gebruikers en items wat op 18 Februarie 2023 vir drie verskillende sessies (A, B en C) gestroom is deur die Spotify mobiele toep* ('app') te gebruik.

TABEL 1: STROMING PER KATEGORIE OP 18 FEBRUARIE 2023

KATEGORIEË	SESSIE		
	A	B	C
Gratis gebruikers	8 120 031	8 120 908	8 120 970
Betalende gebruikers	690 160	690 164	690 164
Getal liedjies	88 704 344	88 705 985	88 706 141
Getal musiekkunstenaars	6 089 733	6 089 852	6 089 862
Musiekalbums	12 929 392	12 929 939	12 929 976

[Aangepas uit <https://stats.fm>]**LET WEL:**

*toep = toepassing ('app')

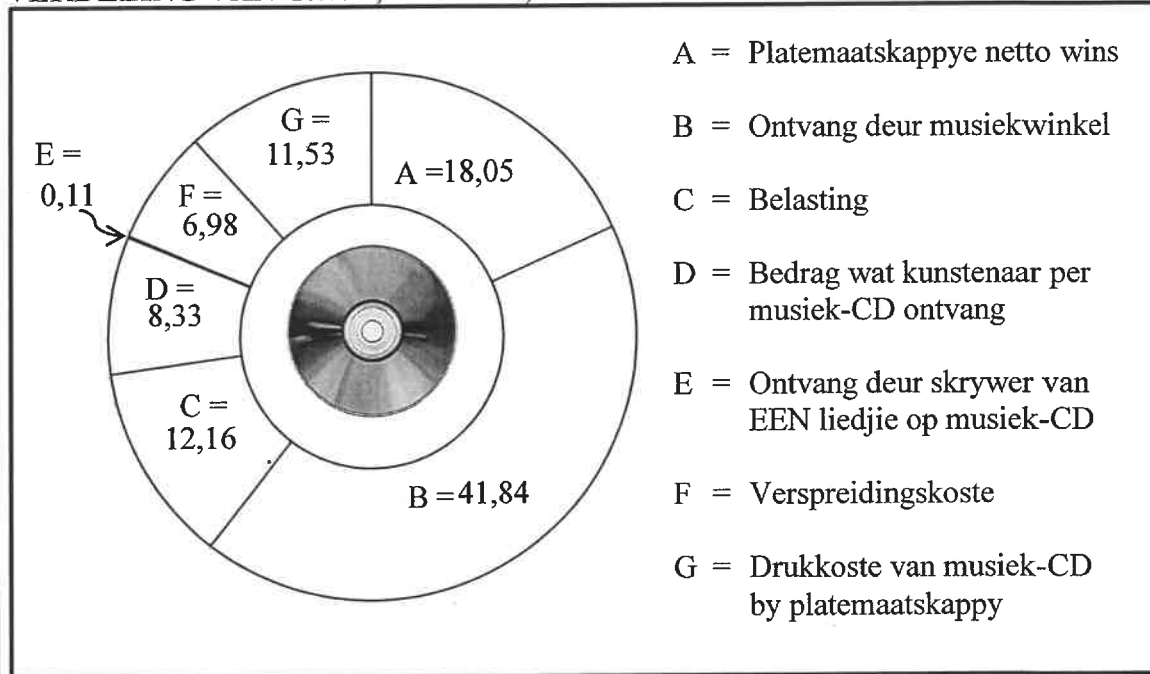
Gebruik TABEL 1 hierbo om die vrae wat volg, te beantwoord.

- 1.1.1 Sê of die waardes vir die verskillende kategorieë in die tabel diskrete of kontinue data is. (2)
- 1.1.2 Die getal musiekalbums wat tydens sessie B gestroom is, was 12 929 939.
Skryf dié getal in woorde neer sonder om syfers te gebruik. (2)
- 1.1.3 Identifiseer die sessie waartydens daar na die tweede grootste getal musiekkunstenaars geluister is. (2)
- 1.1.4 Bereken die toename in die aantal liedjies wat tydens die drie sessies gestroom is. (2)
- 1.1.5 Bereken, as 'n verhouding in eenheidsvorm, in die formaat 1 : ..., die getal betalende gebruikers tot die getal gratis gebruikers gedurende sessie A. (3)

- 1.2 'n Onlangse artikel het beweer dat 'n musiekkunstenaar minder as 10% van die verkope van 'n musiek-CD in Suid-Afrika ontvang.

Die sirkeldiagram hieronder toon hoe die geld, in rand, vir een musiek-CD verdeel word.

VERDELING VAN GELD, IN RAND, UIT DIE VERKOOP VAN EEN MUSIEK-CD



[Aangepas uit <https://mybroadband.co.za>]

LET WEL: CD = kompakskyf om digitale oudio-opnames te stoor en te speel

Gebruik die sirkeldiagram hierbo om die vrae wat volg, te beantwoord.

- 1.2.1 Gee die akroniem vir belasting op toegevoegde waarde. (2)
- 1.2.2 Bepaal die totale prys vir EEN musiek-CD. (3)
- 1.2.3 Bereken die bedrag wat die musiekkunstenaar vir een musiek-CD ontvang as 'n persentasie van die bedrag wat die musiekwinkel ontvang. (3)
- 1.2.4 Bepaal die bedrag geld wat 'n musiekkunstenaar sal maak indien hy 210 000 kopieë van sy musiek-CD verkoop. (2)
- 1.2.5 Bereken hoeveel musiek-CD's verkoop moet word sodat 'n skrywer, wat EEN liedjie skryf, R16,50 sal ontvang. (2)

1.3

Baie musiekkunstenaars gebruik hulle eie voertuie om na musiekkonserte te reis en daar op te tree. Hulle word aangeraai om 25%, of minder, van hul bruto maandelikse inkomste aan maandelikse terugbetalings vir 'n voertuig te spandeer.

TABEL 2 toon die prys van 'n voertuig, die maandelikse terugbetaling en die bruto maandelikse inkomste wat vereis word om vir voertuigfinansiering te kwalifiseer.

TABEL 2: PRYS VAN 'N VOERTUIG, MAANDELIKSE TERUGBETALING EN BRUTO MAANDELIKSE INKOMSTE VEREIS

PRYS VAN VOERTUIG	MAANDELIKSE TERUGBETALING	BRUTO MAANDELIKSE INKOMSTE VEREIS
R150 000	R3 207,82	R12 831
R200 000	R4 245,74	R16 982
R300 000	R6 321,57	R25 286
R500 000	R10 473,24	R41 892
R750 000	R15 662,83	R62 651
R1 000 000	R20 852,42	R83 409
R2 000 000	R41 610,78	R166 443
R5 000 000	R103 885,84	R415 543

[Aangepas uit <https://businesstech.co.za>]

Gebruik TABEL 2 hierbo om die vrae wat volg, te beantwoord.

- 1.3.1 Definieer die term *bruto maandelikse inkomste*. (2)
- 1.3.2 Voltooi die volgende stelling:
 'n Kunstenaar, met 'n bruto maandelikse inkomste van R83 409, kwalifiseer vir 'n voertuig wat ... kos. (2)
- 1.3.3 Rond die maandelikse terugbetaling vir 'n voertuig wat R2 000 000 kos tot die naaste duisend af. (2)

[29]

VRAAG 2

2.1

David is 'n 68-jarige man wat by 'n kruidenierswinkel in Swellendam werk.

BYLAE A toon 'n gedeelte van David se Bankstaat vir die periode 1 November 2022 tot 1 Desember 2022. Sommige bedrae is weggelaat.

Gebruik BYLAE A om die vrae wat volg, te beantwoord.

2.1.1 Skryf die tipe rekening wat David het, neer. (2)

2.1.2 Bepaal die totale bedrag wat vir diensfooie (##) betaal is. (3)

2.1.3 David se netto salaris wat in sy rekening inbetaal word, is A gemerk.

Hy het twee versekeringspolisse.

David het beweer dat sy totale maandelikse betalings vir versekering meer as 'n $\frac{1}{4}$ van sy netto salaris is.

Verifieer, deur ALLE berekeninge te toon, of sy bewering KORREK is. (7)

2.1.4 Die vaste maandelikse diensfooi van R110,00 op 30/11/2022 sluit BTW van 15% in.

Dieselfde diensfooi, BTW uitgesluit, is op 30/11/2017 gevra.

Bepaal die diensfooibedrag, BTW ingesluit, wat op 30/11/2017 betaal sou word. (5)

2.2 David se gemiddelde maandelikse belasbare inkomste is R8 978,00, wat maandelikse rente wat hy op sy belegging verdien, insluit.

Hy verdien nie enige bonusse nie en hy is ook nie 'n lid van 'n mediesehulpfonds nie.

TABEL 3 op BYLAE B toon die inkomstebelastingtabel vir die 2022/23-belastingjaar en die belastingkortings oor 'n driejaarperiode.

2.2.1 Identifiseer watter belastingkategorie gebruik gaan word om David se jaarlikse belasting te bereken. (3)

2.2.2 David beweer dat hy NIE enige inkomstebelasting hoef te betaal NIE.

Verifieer, deur ALLE berekeninge te toon, of sy bewering geldig is. (6)

2.3

TABEL 4 toon die finansiële oorsig van Swellendam Munisipaliteit (in R'000) wat die inkomste en uitgawes, die oorspronklike begrote bedrag, die aangepaste begrote bedrag en die werklike bedrag insluit.

As gevolg van oor- of onderbesteding word hierdie oorspronklike begrote bedrag gedurende die jaar hersien en dienooreenkomstig aangepas.

TABEL 4: FINANSIËLE OORSIG VAN SWELLENDAM MUNISIPALITEIT

INKOMSTE R'000			
BESONDERHEDE	Oorspronklike begrote bedrag	Aangepaste begrote bedrag	Werklike bedrag
Toelae	71 396	111 769	68 286
Belasting, heffings en tariewe	180 456	...	180 702
Ander	61 940	48 152	68 594
TOTAAL	313 792	340 688	317 582
UITGAWES R'000			
	Oorspronklike begrote bedrag	Aangepaste begrote bedrag	Werklike bedrag
TOTAAL	322 891	316 678	Z
NETTO SURPLUS/TEKORT R'000			
	Oorspronklike begrote bedrag	Aangepaste begrote bedrag	Werklike bedrag
TOTAAL	(9 099)	24 010	Y

[Aangepas uit 'Annual Report Swellendam Municipality']

Gebruik TABEL 4 hierbo om die vrae wat volg, te beantwoord.

- 2.3.1 Identifiseer die item waarvoor met meer as R40 miljoen oorbegroot is. (2)
- 2.3.2 Bepaal die aangepaste begrote bedrag vir die belasting, heffings en tariewe. (3)
- 2.3.3 Gee 'n rede waarom die bedrag (9 099) in hakies getoon word. (2)
- 2.3.4 Toon hoe die totale netto surplus/tekort vir die oorspronklike begrote bedrag bereken is. (3)
- 2.3.5 Die werklike totale uitgawes (Y) toon 'n netto surplus bedrag van 2,53% van die totale inkomste.

Toon, deur middel van berekeninge, dat die tabelwaarde van die werklike bedrag vir die totale uitgawes (Z) tot die naaste heelgetal, R309 547 is.

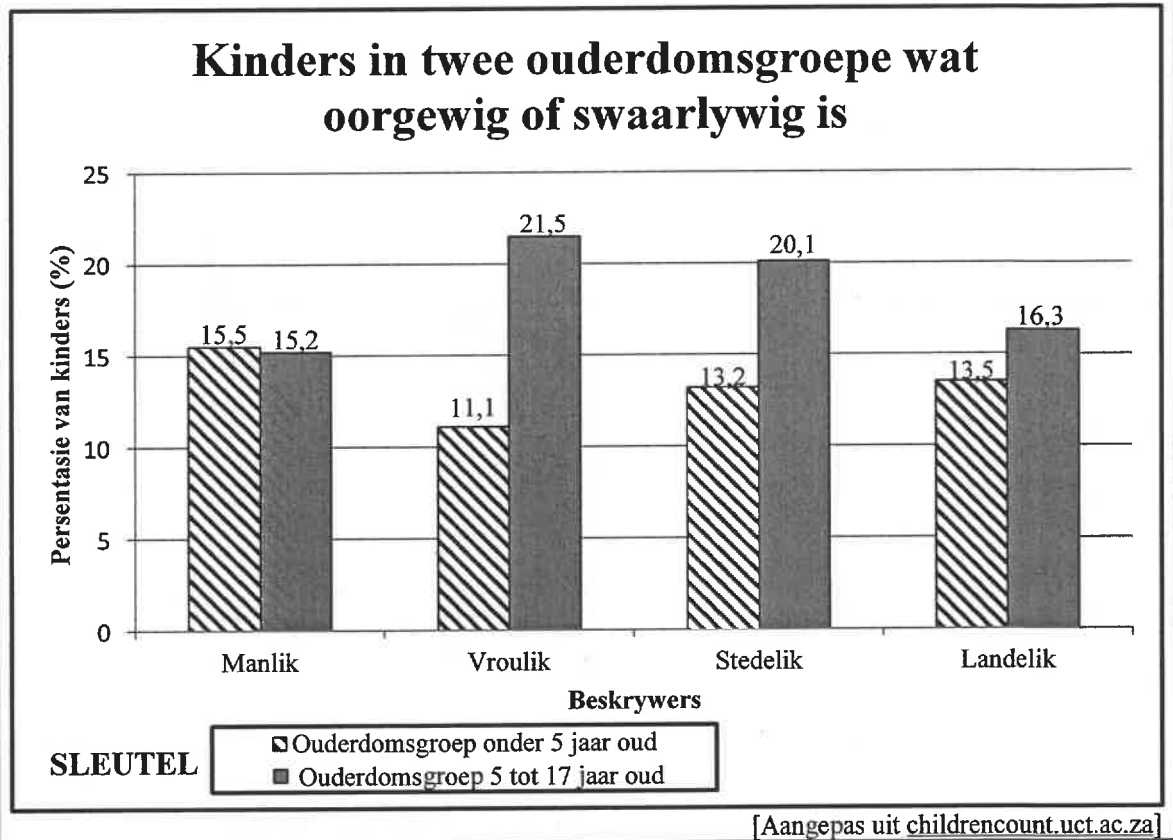
(4)
[40]

VRAAG 3

3.1

Oormatige voeding gebeur wanneer daar 'n oormatige inname van dieet-energie is, wat oorgewig of swaarlywige ('obese') mense tot gevolg het.

Die dubbelstaafgrafiek hieronder toon die persentasies van kinders in twee ouderdomsgroepe in Suid-Afrika wat oorgewig of swaarlywige is. Die volgende beskrywers is gebruik: manlik, vroulik, stedelik en landelik.



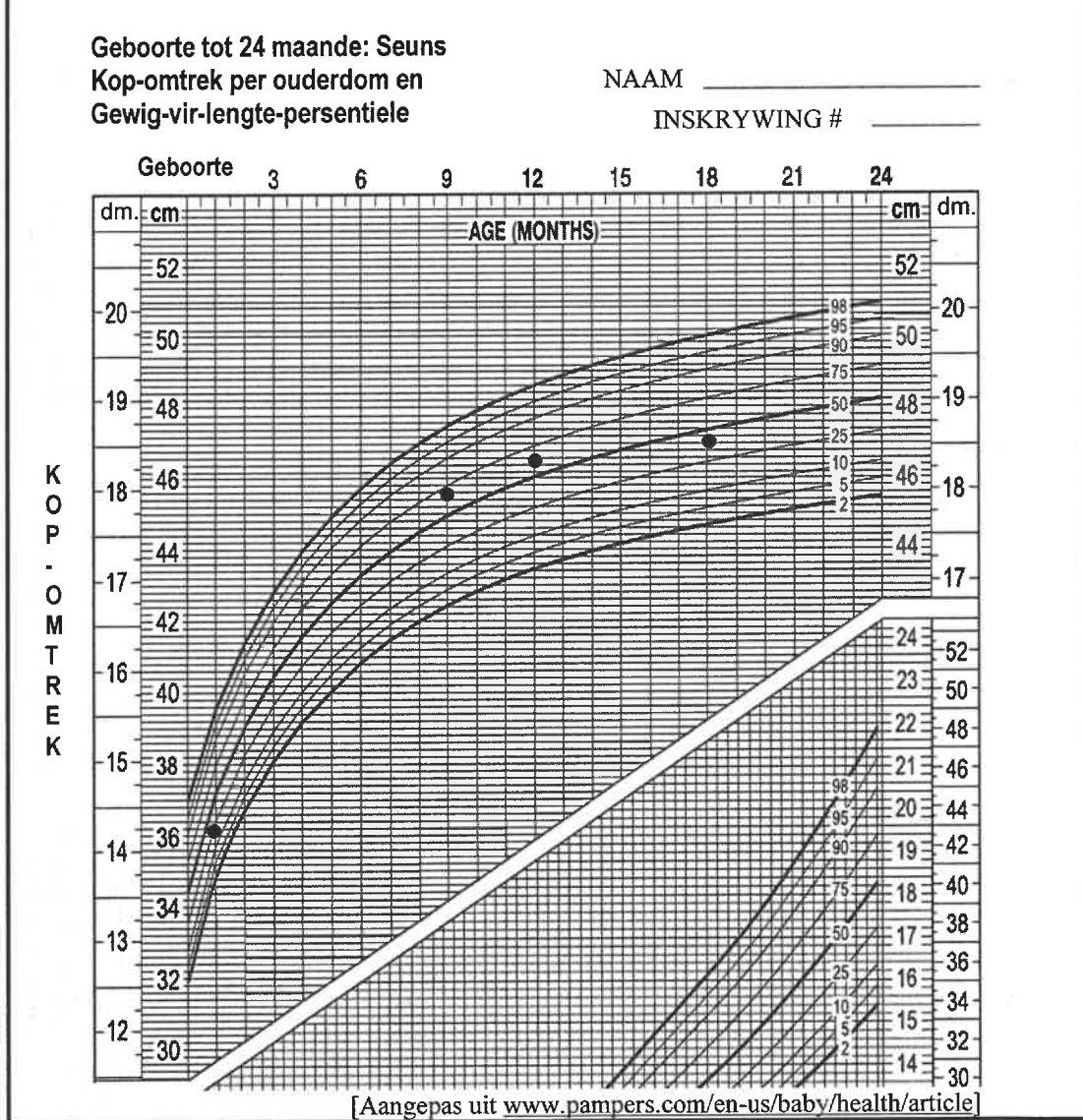
Gebruik die grafiek hierbo om die vrae wat volg, te beantwoord.

- 3.1.1 Identifiseer die enigste beskrywer waar die ouderdomsgroep 5 tot 17 jaar oud minder as die ouderdomsgroep onder 5 jaar oud is. (2)
- 3.1.2 Bepaal die persentasieverskil tussen die twee ouderdomsgroepe vir die vroulike beskrywer. (3)
- 3.1.3 Vergelyk en lewer kommentaar op die stedelike en landelike beskrywers van die twee ouderdomsgroepe. (3)
- 3.1.4 Daar is 795 leerders in 'n landelike skool in die ouderdomsgroep 5 tot 17 jaar oud.
Bereken die aantal leerders wat NIE oorgewig of swaarlywige is NIE. (3)
- 3.1.5 Bepaal die waarskynlikheid, as 'n breuk, om willekeurig 'n vroulike persoon te kies wat jonger as 5 jaar oud is en nie oorgewig of swaarlywige is nie. (3)

3.2

Hieronder word 'n groeikaart vir seuns, vanaf geboorte tot 24 maande, getoon. Die kop-omtrek per ouderdom en 'n gedeelte van die gewig-vir-lengte-persentiele word ook getoon.

Die mates vir 'n seun op 1, 9, 12 en 18 maande is deur 'n verpleegster by die kliniek op die kaart gestip.



Gebruik die groeikaart hierbo om die vrae wat volg, te beantwoord.

3.2.1 Skryf neer, in duim, die mates van die seun op 9 maande. (2)

3.2.2 Identifiseer die maand(e) waarin die seun onder die 50^{ste} persentiel was. (2)

3.2.3 'n Ander seun van dieselfde ouderdom het op 18 maande 'n kop-omtrek van 48 cm.

Sê of hierdie seun in 'n hoër of laer persentiel val as die seun wie se besonderhede op die groeikaart gestip is. (2)

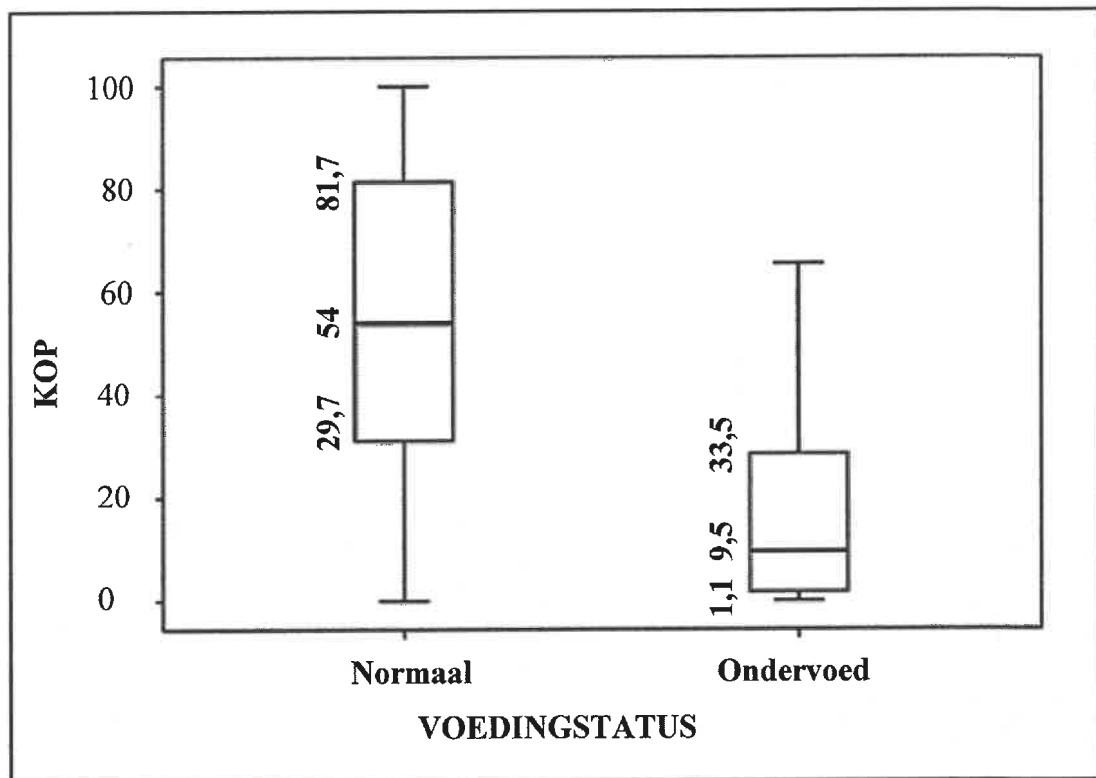
3.3

'n Studie is gedoen om die verwantskap tussen die kop-omtrek en die voedingstatus van sommige kinders onder 2 jaar oud te ondersoek. Die mond-en-snordiagramme hieronder toon die kop-omtrek-persentiele (KOP) van hierdie kinders, gebaseer op hulle voedingstatus.

'n Totaal van 142 kinders is by hierdie studie ingesluit.

- 9,15% is ondervoed.
- 129 kinders het normale voedingstatus gehad.
- Daar was 'n groter verteenwoordiging van jonger kinders met meer as 50% tussen 1 en 8 maande oud.

KOP-OMTREK-PERSENTIELE IN NORMALE EN ONDERVOEDE KINDERS ONDER TWEE JAAR OUD



[Aangepas uit <https://www.lidsen.com>]

Gebruik die inligting en die mond-en-snordiagramme hierbo om die vrae wat volg, te beantwoord.

- 3.3.1 Skryf die persentasie van kinders wat ondervoed is, met 'n kop-omtrek onder die 33,5ste persentiel neer. (2)
- 3.3.2 Bereken die aantal kinders wat onder die mediaan-kop-omtrek in die kinders met normale voedingstatus was. (3)
- 3.3.3 Lewer kommentaar op die seleksie van kinders wat vir die steekproef gekies is. (2)

[27]

VRAAG 4

- 4.1 Die Swartz-familie het die nuus ontvang dat hulle dogter gekies is om op 'n sporttoer na Bloemfontein te gaan. Hulle het die pryse in die winkel en die aanlyn pryse van twee supermarkte vergelyk vir items wat hulle nodig sou hê om etes vir die bustoer te berei.

TABEL 5 hieronder toon die pryse in die winkel en die aanlyn pryse van P&P-winkel en W&W-winkel vir sekere items.

**TABEL 5: PRYS (IN RAND) VAN TWEE WINKELS
PRYS IN WINKEL VS. AANLYN PRYSE**

ITEMS	P&P-WINKEL		W&W-WINKEL	
	Prys in winkel R	Aanlyn prys R	Prys in winkel R	Aanlyn prys R
Appels	16,50	16,50	14,99	21,99
Brood	6,50	6,99	11,95	13,45
Kool	10,99	10,99	12,99	12,99
Coca-Cola	13,50	15,99	15,95	15,95
Eiers	12,95	12,95	20,99	20,99
Koekmeel	32,99	30,99	13,95	14,95
Mieliemeel	17,49	17,48	18,95	19,95
Margarien	17,95	16,95	23,99	23,99
Melk	22,79	22,79	27,95	27,95
Rys	18,29	18,29	22,95	24,95
Suiker	23,90	26,99	29,95	29,95
Tee	14,89	14,89	15,95	15,95
Aflewering		50,00		50,00
Totaal	208,74	261,80	230,56	293,06

[Aangepas uit www.businessstech.co.za]

Gebruik TABEL 5 hierbo om die vrae wat volg, te beantwoord.

- 4.1.1 Skryf die modale prys in die winkel vir P&P-winkel neer. (2)
- 4.1.2 Bepaal die getal items waar die pryse in die winkel en die aanlyn pryse dieselfde is vir die W&W-winkel. (2)
- 4.1.3 'n Rit in een rigting na die P&P-winkel is R15 per persoon.
Bereken hoeveel mev. Swartz sal spaar indien sy al die items in die lys in die tabel direk by die winkel koop in plaas daarvan om aanlyn te koop. (4)
- 4.1.4 Bepaal die mediaanprys van die items wat gelys is vir aankope in die W&W-winkel. (4)
- 4.1.5 Bereken die waarskynlikheid om willekeurig 'n item van die P&P-winkel te kies waar die prys in die winkel en die aanlyn prys presies dieselfde is. (3)

4.2

Die Swartz-familie het ook besluit om oliebolle te koop en in pakkies van vier te herverkoop om fondse vir die toer te genereer. Hulle het die pryse van oliebolle van vier verskillende winkels gekry.

Hulle doelwit was om 100 pakkies oliebolle te verkoop. Die vaste koste vir die koop en herverpak van die oliebolle was R201,00.

Die grafieke vir die inkomste en uitgawes vir die koop, herverpak en verkoop van die pakkies oliebolle, sowel as die winkelpryse van die oliebolle, word in BYLAE C gegee.

[Aangepas uit www.eatout.co.za]

Gebruik BYLAE C en die inligting hierbo om die vrae wat volg, te beantwoord.

4.2.1 Skryf die naam van die winkel wat die derde laagste prys aanbied, neer. (2)

4.2.2 Die totale koste vir die koop en herverpak van 50 pakkies oliebolle is R701,00.

Bepaal, met berekeninge, by watter winkel hulle die oliebolle gekoop het. (6)

4.2.3 Mnr. Swartz het beweer dat die gelykbreekpunt voor die verkoop van 20 pakkies bereik is.

Noem, met 'n rede, of jy met sy stelling saamstem of nie saamstem nie. (3)

4.2.4 Indien die verkoopprijs sou verhoog, skryf met 'n rede neer, of die gelykbreekpunt nou laer of hoër sal wees. (3)

4.2.5 Bepaal die persentasie wins wat hulle sou maak indien al 100 pakkies oliebolle verkoop sou word.

Jy mag die formule gebruik:

$$\text{Persentasie wins} = \frac{\text{Totale Inkomste} - \text{Totale Uitgawes}}{\text{Totale Uitgawes}} \times 100\% \quad (4)$$

[33]

VRAAG 5

5.1

Mense neem daaglik plaaslike, nasionale of internasionale vlugte.

TABEL 6 hieronder toon die gemiddelde daaglikse vlugte geneem in die top 10 lande, die top 10 vliegtuigoperateurs vir 2022 en die persentasie (%) verandering vanaf 2019. Sommige waardes is uitgelaat.

TABEL 6: TOP 10 LANDE EN VLIEGTUIGOPERATEURS

LAND	Gemiddelde daaglikse vlugte		VLIEGTUIG-OPERATEURS	Gemiddelde daaglikse vlugte	
	2022	% verandering vanaf 2019		2022	% verandering vanaf 2019
Verenigde Koninkryk	4 728	- 20%	Ryanair Groep	2 566	+ 9%
Duitsland	4 293	- 25%	Easy Jet Groep	1 347	- 20%
Spanje	4 277	- 9%	Turkish Airlines	1 249	- 7%
Frankryk	3 763	A	Lufthansa Airlines	1 067	- 29%
Italië	3 201	- 12%	Air France Groep	952	- 21%
Turkye	2 634	- 8%	KLM Groep	709	- 18%
Nederland	1 431	- 15%	Wizz Air Groep	667	+ 13%
Griekeland	1 327	- 1%	British Airways Groep	B	- 30%
Noorweë	1 283	- 10%	Vueling	547	- 10%
Switserland	1 125	- 15%	SAS Groep	536	- 35%

[Aangepas uit www.eurocontrol.int/sites]

Gebruik TABEL 6 hierbo om die vrae wat volg, te beantwoord.

- 5.1.1 Skryf die vliegtuigoperateur neer wie se gemiddelde daaglikse vlugte die meeste vanaf 2019 toegeneem het. (2)
- 5.1.2 Frankryk het in 2019 gemiddeld 4 290 daaglikse vlugte hanteer.
Bepaal ontbrekende waarde **A**, afgerond tot die naaste heelgetal. (4)
- 5.1.3 Bereken die omvang van die % verandering vanaf 2019 vir die vliegtuigoperateurs. (3)
- 5.1.4 Bereken ontbrekende waarde **B**, indien die gemiddelde getal vlugte vir 2022 vir vliegtuigoperateurs 1 028,2 is. (4)
- 5.1.5 Bepaal die waarskynlikheid, as 'n desimaal, om willekeurig 'n vliegtuigoperateur te kies wie se gemiddelde daaglikse vlugte vanaf 2019 tot 2022 toegeneem het. (3)

5.2

Timothy gaan vanaf die Verenigde State van Amerika na Palestina vlieg om aan 'n toernooi deel te neem. Voor hy vertrek, wil hy \$2 580 vir Nuwe Israeliese sikkels (NIS) wissel.

Die geldeenheid wat in Palestina gebruik word, is die Nuwe Israeliese sikkels (NIS).

**TABEL 7: GELDEENHEIDOMSKAKELINGSFAKTORE VIR
VIER LANDE OP 19 MAART 2023**

GELDEENHEID	EENHEDE PER NIS	NIS PER EENHEID
Thaise baht (฿)	9,3223584	0,107269
Jordaniese dinar (JOD)	0,19368367	5,16306
Suid-Afrikaanse rand (ZAR)	5,0428413	0,198301
Amerikaanse dollar (VS\$)	0,27317867	3,66061

[Aangepas uit www.xe.com/currencyconverter]

Gebruik TABEL 7 en die inligting hierbo om die vrae wat volg, te beantwoord.

- 5.2.1 Sê of die Nuwe Israeliese sikkels (NIS) sterker of swakker as die Suid-Afrikaanse rand (ZAR) is. (2)
- 5.2.2 Bereken die bedrag wat Timothy in Nuwe Israeliese sikkels (NIS) sal ontvang. (3)

[21]

TOTAAL: 150



basic education

Department:
Basic Education
REPUBLIC OF SOUTH AFRICA

**NASIONALE
SENIOR SERTIFIKAAT**

GRAAD 12

WISKUNDIGE GELETTERDHEID V1

ADDENDUM

NOVEMBER 2023

PUNTE: 150

Hierdie addendum bestaan uit 4 bladsye met 3 bylaes.

BYLAE A**VRAAG 2.1****UITTREKSEL UIT DAVID SE BANKSTAAT VIR DIE PERIODE 1 NOVEMBER 2022
TOT 1 DESEMBER 2022**

BANKSTAAT/BELASTINGFAKTUUR				
ELITE TJEKREKENING		Rekeningnommer:		1108 762 250 2
Besonderhede	Debite (R)	Krediete (R)	Datum	Saldo (R)
Saldo oorgebring				2 169,55
Diensfooi ##	1,60–		11 22	2 167,95
Oortrekkingsfooie	58,25–		11 25	2 109,70
Oorskrydingsrente	9,35–		11 25	2 100,35
Salaris		A	11 30	10 078,41
Debicheck-debietorder	1 557,45–		11 30	8 520,96
OTM-kontantonttrekking	3 000,00–		11 30	5 520,96
OTM-kontantonttrekking	180,00–		11 30	5 340,96
Onttrekkingsdiensfooi ##	69,00–		11 30	5 271,96
Vaste maandelikse diensfooi ##	110,00–		11 30	5 161,96
Debicheck-debietorder	335,62–		12 01	4 826,34
Insure PLA-versekeringspremie	940,39–		12 01	3 885,95
Santam-versekeringspremie	940,39–		12 01	2 945,56
Lidmaatskapsfooi – vergoeding	25,00–		12 01	2 920,56
Elektroniese oorplasing kredietkaart	1 307,76–		12 01	1 612,80

Hierdie fooie sluit BTW in teen 14% tot 31 Maart 2018 en teen 15% vanaf 1 April 2018.

[Aangepas uit oorspronklike bankstaat]

SLEUTEL: 11 30 = 30/11/2022





BYLAE B**VRAAG 2.2****TABEL 3: 2022/23-BELASTINGJAAR (1 Maart 2022–28 Februarie 2023)**

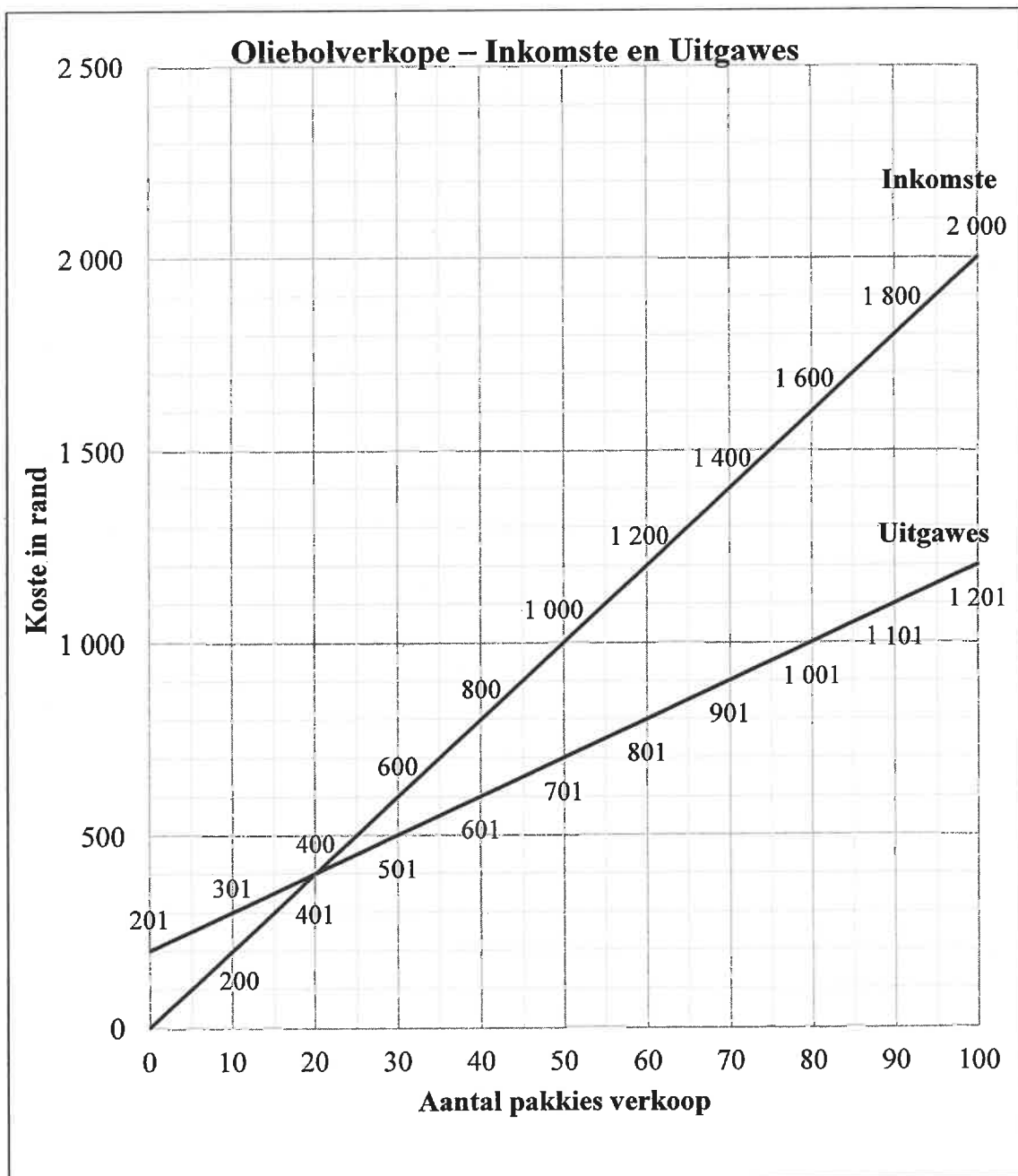
JAARLIKSE BELASBARE INKOMSTE (R)		BELASTINGKOERSE (R)		
A	1–226 000	18% van belasbare inkomste		
B	226 001–353 100	40 680 + 26% van belasbare inkomste bo 226 000		
C	353 101–488 700	73 726 + 31% van belasbare inkomste bo 353 101		
D	488 701–641 400	115 762 + 36% van belasbare inkomste bo 488 700		
E	641 401–817 600	170 734 + 39% van belasbare inkomste bo 641 400		
F	817 601–1 731 600	239 452 + 41% van belasbare inkomste bo 817 600		
G	1 731 601 en meer	614 192 + 45% van belasbare inkomste bo 1 731 600		
BELASTINGKORTING		BELASTINGJAAR		
		2022/23	2021/22	2020/21
Primêr		R16 425	R15 714	R14 958
Sekondêr (65 jaar en ouer)		R9 000	R8 613	R8 199
Tersiêr (75 jaar en ouer)		R2 997	R2 871	R2 736

[Aangepas uit www.sars.gov.za]

BYLAE C

VRAAG 4.2

P&P-winkel (R4,99 elk)	W&W-winkel (R5,95 elk)	SPR-winkel (R3,49 elk)	FLM-winkel (R2,50 elk)
			





basic education

Department:
Basic Education
REPUBLIC OF SOUTH AFRICA

NATIONAL SENIOR CERTIFICATE/ NASIONALE SENIOR SERTIFIKAAT

GRADE/GRAAD 12

MATHEMATICAL LITERACY P1/ WISKUNDIGE GELETTERDHEID VI

NOVEMBER 2023

MARKING GUIDELINES/NASIENRIGLYNE

MARKS/PUNTE: 150

Symbol/Kode	Explanation/Verduideliking
MA	Method with accuracy/Metode met akkuraatheid
MCA	Method with consistent accuracy/Metode met volgehoue akkuraatheid
CA	Consistent accuracy/Volgehoue akkuraatheid
A	Accuracy/Akkuraatheid
C	Conversion/Herleiding
S	Simplification/Vereenvoudiging
RT	Reading from a table/graph/document/diagram/Lees vanaf tabel/grafiek/dokument/diagram
SF	Correct substitution in a formula/Korrekte vervanging in 'n formule
O	Opinion/Explanation/Opinie/Verduideliking
P	Penalty, e.g. for no units, incorrect rounding off, etc./Penalisering, bv. vir geen eenhede, verkeerde afronding, ens.
NPR	No penalty for correct rounding/Geen penalisering vir korrekte afronding nie
NPU	No penalty for omitting unit, but wrong unit is penalised/Geen penaliseringe indien die eenheid uitgelos is nie, maar wel indien 'n verkeerde eenheid gebruik word.
AO	Answer only/Slegs antwoord

**These marking guidelines consist of 16 pages and 3 pages of notes.
Hierdie nasienriglyne bestaan uit 16 bladsye en 3 bladsye met notas.**

NOTE:

- If a candidate answers a question TWICE, only mark the FIRST attempt.
- If a candidate has crossed out (cancelled) an attempt to a question and NOT redone the solution, mark the crossed out (cancelled) version.
- Consistent accuracy (CA) applies in ALL aspects of the marking guidelines; however it stops at the second calculation error.
- If the candidate presents any extra solution when reading from a graph, table, layout plan and map, then penalise for every extra item presented.
- Rounding is an independent mark.
- General principle of marking, if the candidate makes one mistake one mark is deducted.
- A conclusion mark can only be given if relevant calculations precedes it.
- No penalty for rounding (NPR) if the first decimal is correct.

LET WEL:

- As 'n kandidaat 'n vraag TWEE KEER beantwoord, sien slegs die EERSTE poging na.
- As 'n kandidaat 'n antwoord van 'n vraag doodtrek (kanselleer) en nie oordoen nie, sien die doodgetrekte (gekanselleerde) poging na.
- Volgehoue akkuraatheid (CA) word in ALLE aspekte van die nasienriglyne toegepas; dit hou egter op by die tweede berekeningsfout.
- Wanneer 'n kandidaat aflesings vanaf 'n grafiek, tabel, uitlegplan en kaart geneem en ekstra antwoorde gee, penaliseer vir elke ekstra item.
- Afronding tel as 'n afsonderlike punt.
- Die algemene beginsel van merk as 'n leerder een fout maak, word een punt afgetrek.
- 'n Gevolgtrekkingspunt kan slegs gegee word indien relevante berekening dit voorgaan.
- Geen penalisering vir ronding (NPR) as die eerste desimaal korrek is nie.

QUESTION/VRAAG 1 [29 MARKS/PUNTE] ANSWER ONLY FULL MARKS			
Q/V	Solution/Oplissing	Explanation/Verduideliking	T&L
1.1.1	Discrete / Diskreet ✓✓A	2A correct classification (2)	D L1 E
1.1.2	Twelve million nine hundred and twenty nine thousand nine hundred and thirty nine / Twaalf miljoen negehonderd nege en twintig duisend negehonderd nege en dertig ✓✓A	2A correct wording (2)	D L1 E
* 1.1.3	B ✓✓RT	2RT correct session (2)	D L1 E
1.1.4	Increase / Verhoging = 88 706 141 – 88 704 344 ✓RT = 1 797 ✓A OR / OF (88 705 985 – 88 704 344) + (88 706 141 – 88 705 985) ✓RT = 1 641 + 156 = 1 797 ✓A	1RT correct values 1A number of tracks OR / OF 1RT correct values 1A number of tracks (2)	D L1 E

Q/V	Solution/Oplissing	Explanation/Verduideliking	T&L
* 1.1.5	\checkmark RT $690\ 160 : 8\ 120\ 031\ \checkmark$ A $= 1 : 11,77\ \checkmark$ A	1RT correct values 1A values in correct order 1A simplification Accept: 11,765 / 11,8 / 12 (3)	D L1 E
1.2.1	VAT / BTW $\checkmark\checkmark$ A	2A correct acronym (2)	F L1 E
* 1.2.2	Total price / Totale prys \checkmark RT $= R18,05 + R41,84 + R12,16 + R8,33 + R0,11 +$ $R6,98 + R11,53\ \checkmark$ MA $= R99,00\ \checkmark$ A	1RT all values 1MA adding all values 1A simplification (3)	F L1 E
* 1.2.3	\checkmark RT $\% \text{ amount} = \frac{R8,33}{R41,84} \times 100\%$ \checkmark RT $= 19,91\%\ \checkmark$ A	1RT correct value 1RT correct value 1A simplification NPR (3)	F L1 M
1.2.4	Amount / Bedrag $= 210\ 000 \times R8,33\ \checkmark$ MA $= R1\ 749\ 300\ \checkmark$ A	1MA multiplying correct values 1A simplification (2)	F L1 E
* 1.2.5	Number of CD's / Aantal CD's $= \frac{R16,50}{R0,11}\ \checkmark$ MA $= 150\ \checkmark$ A	1MA dividing by R0,11 1A simplification (2)	F L1 E
* 1.3.1	Gross monthly income is the monthly income before deductions / <i>Bruto maandelikse inkomste is die maandelikse inkomste voor aftrekkings.</i> $\checkmark\checkmark$ A	2A explanation (2)	F L1 E
* 1.3.2	Price of a vehicle / Prys van voertuig $\checkmark\checkmark$ RT $= R1\ 000\ 000,00 / R1\ \text{million} / 1\ \text{million rand}$ $= R1\ 000\ 000,00 / R1\ \text{miljoen} / 1\ \text{miljoen rand}$	2RT correct price (2)	F L1 E

Q/V	Solution/Oplissing	Explanation/Verduideliking	T&L
1.3.3	Monthly repayment / <i>Maandelikse terugbetaling</i> = R41 610,78 ✓RT = R42 000 ✓R	RT correct value 1R rounding (2)	F L1 M
		[29]	

QUESTION/VRAAG 2 [40 MARKS/PUNTE]			
Q/V	Solution/Oplissing	Explanation/Verduideliking	T&L
2.1.1	Elite cheque account / <i>Elite Tjekrekening</i> ✓✓RT	2RT correct account Accept: Cheque account (2)	F L1 E
* 2.1.2	Total fees / <i>Totale fooie</i> ✓RT $R1,60 + R69,00 + R110,00$ ✓RT $= R180,60$ ✓CA	1RT two correct values 1RT third correct value 1CA simplification AO (3)	F L1 E
* (2.1.3)	Net salary (A) / <i>Netto salaris (A)</i> ✓RT $= R10\,078,41 - R2\,100,35$ ✓MA $= R7\,978,06$ ✓CA Portion of Net salary / <i>Gedeelte van Netto salaris</i> $= R7\,978,06 \div 4 \times 0,25 \times \frac{1}{4}$ ✓MCA $= R1\,994,52$ ✓CA Total insurance / <i>Totale versekering</i> $R940,39 + R940,39$ $= R1\,880,78$ ✓A $R1\,994,52 > R1\,880,78$ His statement is INCORRECT / <i>Sy bewering is VERKEERD.</i> ✓O OR / OF	1RT both correct values 1MA subtracting values 1CA simplification 1MCA dividing by 4 1CA simplification 1A total monthly insurance 1O conclusion OR / OF	F L4 M

Q/V	Solution/Oplossing	Explanation/Verduideliking	T&L
* 2.1.3	<p>Net salary (A) / <i>Netto salaris (A)</i> \checkmarkRT $= R10\,078,41 - R2\,100,35 \checkmark$MA $= R7\,978,06 \checkmark$CA</p> <p>Total insurance / <i>Totale versekering</i></p> $= \frac{R1\,880,78 \checkmark}{R7\,978,06} \times 100\% \checkmark$ $= 23,57\% \checkmark$ <p>23,57% < 25%</p> <p>His statement is INCORRECT / <i>Sy bewering is VERKEERD.</i> \checkmarkO</p> <p style="text-align: center;">OR / OF</p> <p>Net salary (A) / <i>Netto salaris (A)</i> \checkmarkRT $= R10\,078,41 - R2\,100,35 \checkmark$MA $= R7\,978,06 \checkmark$CA</p> <p>Total insurance / <i>Totale versekering</i></p> $R940,39 + R940,39$ $= R1\,880,78 \checkmark$ <p>$R1\,880,78 \times 4 \checkmark$MCA $= R7\,523,12 \checkmark$CA</p> <p>$R7\,978,06 > R7\,523,12$</p> <p>His statement is INCORRECT / <i>Sy bewering is VERKEERD.</i> \checkmarkO</p>	<p>1RT both correct values 1MA subtracting values 1CA simplification</p> <p>1A numerator 1MCA denominator 1CA simplification</p> <p>1O conclusion</p> <p style="text-align: center;">OR / OF</p> <p>1RT both correct values 1MA subtracting values 1CA simplification</p> <p>1A total monthly insurance 1MCA multiplying by 4 1CA simplification</p> <p>1O conclusion</p>	<p style="text-align: right;">(7)</p>

Q/V	Solution/Oplissing	Explanation/Verduideliking	T&L
* 2.1.4	<p>Amount excluding VAT / Bedrag <i>BTW uitgesluit</i></p> <p>✓A $= \frac{100}{115} \times \frac{R110,00}{1} \checkmark \text{MA}$</p> <p>= R95,65217391 ✓A</p> <p>Amount including VAT / Bedrag <i>BTW ingesluit</i></p> <p>= R95,65217391 × $\frac{114}{100}$ ✓MA</p> <p>= R109,04 ✓CA</p> <p style="text-align: center;">OR/OF</p> <p>Amount excluding VAT / Bedrag <i>BTW uitgesluit</i></p> <p>$= \frac{R110,00}{1,15} \checkmark \text{A}$</p> <p>= R95,65217391 ✓A</p> <p>Amount including VAT / Bedrag <i>BTW ingesluit</i></p> <p>= R95,65217391 × 1,14 ✓MA</p> <p>= R109,04 ✓CA</p>	<p>1A correct VAT calculation</p> <p>1MA multiplying by $\frac{R110}{1}$</p> <p>1A simplification</p> <p>1MA multiplying by $\frac{114}{100}$</p> <p>1CA simplification</p> <p style="text-align: center;">OR/OF</p> <p>1A correct VAT calculation</p> <p>1MA dividing by 1,15</p> <p>1A VAT excluded amount</p> <p>1MA multiplying by 1,14</p> <p>1CA simplification</p> <p style="text-align: right;">(5)</p>	F L3 D
* 2.2.1	<p>Annual taxable income / <i>Jaarlikse belasbare inkomste</i></p> <p>= R8 978,00 × 12</p> <p>= R107 736,00 ✓A</p> <p>Tax bracket / <i>Belasting hakkie</i></p> <p>= A</p> <p style="text-align: center;">OR / OF</p> <p>= 1 – 226 000 ✓✓RT</p> <p style="text-align: center;">OR / OF</p> <p>= 18% of taxable income</p>	<p>1A annual taxable income</p> <p>2RT tax bracket</p> <p>AO</p> <p style="text-align: right;">(3)</p>	F L2 M

Q/V	Solution/Oplossing	Explanation/Verduideliking	T&L
2.3.4	Net deficit / <i>Netto verlies</i> \checkmark RT \checkmark RT $R313\,792 - R322\,891 \checkmark$ A $= - R9\,099$	1RT correct value 1RT correct value 1A subtraction in correct order (3)	F L2 E
2.3.5	Net surplus/ <i>Netto surplus</i> : \checkmark RT $Y = \frac{2,53}{100} \times \frac{317\,582}{1} \checkmark$ MA $= R8\,034,825$ OR / OF $R8\,035 \checkmark$ A Expenditure/ <i>Uitgawes</i> : $Z = R317\,582 - R8\,035 \checkmark$ MA $= R309\,547$ <p style="text-align: center;">OR/OF</p> $100\% - 2,53\% \checkmark$ MA $= 97,47\% \checkmark$ A Expenditure / <i>Uitgawes</i> \checkmark RT $\frac{97,47}{100} \times \frac{317\,582}{1} \checkmark$ MA $= R309\,547,18$ $\approx R309\,547$	1RT correct value 1MA calculating surplus 1A simplification 1MA subtracting correct values <p style="text-align: center;">OR/OF</p> 1MA subtracting percentages 1A simplification 1RT correct value 1MA correct substitution (4)	F L3 M
		[40]	

QUESTION/VRAAG 3 [27 MARKS/PUNTE]					
Q/V	Solution/Oplissing	Explanation/Verduideliking	T&L		
3.1.1	Male / <i>Manlik</i> ✓✓RT	2RT correct option (2)	D L1 E		
* 3.1.2	Difference / <i>Verskil</i> ✓RT 21,5% – 11,1% ✓MA = 10,4% ✓CA	1RT correct values 1MA subtracting values 1CA simplification NPU (3)	D L2 E		
* 3.1.3	The percentage of children in the under 5 year-category is almost the same. / <i>Die persentasie van kinders in die onder 5 kategorie is amper dieselfde.</i> ✓✓O There is a greater increase in urban than in rural for the over 5 years to 17-category / <i>Daar is 'n groter toename in stedelike as in landelike vir die bo 5 tot 17 jaar kategorie.</i> ✓O OR / OF Healthy food vs Junk food / <i>Gesonde kos vs gemorskos.</i> More active vs Less active / <i>Meer aktief vs Minder aktief.</i> Walking long distances to school vs Driving to school / <i>Stap lang afstande skool toe vs ry skool toe.</i> Manual labour vs Playing video games / <i>Handarbeid vs om videospeltygies te speel.</i> ✓O	2O comparison 1O comparison / comment (3)	D L4 D		
3.1.4	Number of learners / <i>Aantal leerders</i> $\frac{16,3}{100} \times \frac{795}{1}$ ✓MA = 130 learners / <i>leerders</i> ✓A Learners not overweight or obese / <i>Leerders nie oorgewig of baie oorgewig nie</i> = 795 – 130 = 665 learners/ <i>leerders</i> ✓CA OR/OF	1MA percentage calculation 1A simplification <table border="1" style="display: inline-table;"><tr><td>Accept: 129</td></tr></table> 1CA simplification <table border="1" style="display: inline-table;"><tr><td>Accept: 666</td></tr></table> OR/OF	Accept: 129	Accept: 666	D L2 M
Accept: 129					
Accept: 666					

Q/V	Solution/Oplissing	Explanation/Verduideliking	T&L
3.1.4	Percentage / <i>Persentasie</i> $100\% - 16,3\%$ $= 83,7\%$ ✓A Number of learners / <i>Aantal leerders</i> $\frac{83,7}{100} \times \frac{795}{1}$ ✓MA $= 665$ learners / <i>leerders</i> ✓CA	1A finding the percentage 1MA percentage calculation 1CA simplification (3)	
* 3.1.5	Probability / <i>Waarskynlikheid</i> Overweight/Obese / <i>Oorgewig/Baie oorgewig</i> = 11,1% ✓MA $= 100\% - 11,1\%$ $= 88,9\%$ ✓A $= \frac{889}{1000}$ ✓CA	1MA calculating percentage 1A simplification 1CA correct fraction (3)	P L3 M
* 3.2.1	17,9 inches / <i>duim</i> ✓✓RT	2RT reading from chart Accept 17,8 – 18 (2)	D L2 M
3.2.2	✓RT ✓RT One month and 18 months <i>Een maand en 18 maande</i>	1RT correct age 1RT correct age (2)	D L2 M
3.2.3	The other child fell in a <u>higher</u> percentile / <i>Die ander kind val onder 'n hoër persentiel.</i> ✓✓A	2A correct conclusion (2)	D L4 M
3.3.1	75% ✓✓RT	2RT correct interpretation (2)	D L2 M
* 3.3.2	✓MA $\frac{50}{100} \times \frac{129}{1}$ ✓RT $= 64,5$ ✓A 64 children, because the 65 th child will fall on the median / <i>64 kinders ,want die 65ste kind val op die mediaan.</i>	1MA calculating 50% 1RT finding 129 1A simplification (3)	D L3 D

Q/V	Solution/Oplissing	Explanation/Verduideliking	T&L
* 3.3.3	<p>Unfair sampling - Having sample population of 13 malnourished and 129 normal was <u>biased</u> from the beginning / <i>Onregverdige steekproefneming - Die steekproefpopulasie van 13 ondervoede en 129 normaal was van die begin af bevooroordeeld.</i></p> <p style="text-align: center;">OR / OF ✓✓O</p> <p>The sample was <u>skewed</u> towards the normal nutritional status. The representation might have been based on the prevalence of malnourished to normal status. <i>Die steekproef neig meer na die normale voedingswaarde status. Die steekproef mag verteenwoordigend gewees het van wanvoeding tot normale status.</i></p>	<p>20 correct explanation</p> <p style="text-align: right;">(2)</p>	<p>D L4 D</p>
		[27]	

QUESTION/VRAAG 4 [33 MARKS/PUNTE]			
Q/V	Solution/Oplissing	Explanation/Verduideliking	T&L
* 4.1.1	No mode / <i>Geen modus</i> OR / OF None / <i>Geen</i> ✓✓A	2A no mode (2)	D L2 E
* 4.1.2	7 ✓✓A	2A number of items (2)	D L1 E
* 4.1.3	<p>Amount for on-line / <i>Bedrag vir aanlyn</i></p> $\begin{aligned} & \checkmark\text{MA} \\ & = \text{R } 208,74 + (\text{R}15 \times 2) \\ & = \text{R}238,74 \checkmark\text{A} \end{aligned}$ <p>Amount saved / <i>Bedrag gespaar</i></p> $\begin{aligned} & \checkmark\text{RT} \\ & = \text{R}261,80 - \text{R}238,74 \\ & = \text{R}23,06 \checkmark\text{CA} \end{aligned}$ <p style="text-align: center;">OR / OF</p> <p>Amount saved / <i>Bedrag gespaar</i></p> $\begin{aligned} & \checkmark\text{RT} \qquad \qquad \qquad \checkmark\text{MA} \\ & = (\text{R}261,80 - \text{R}208,74) - (\text{R}15,00 \times 2) \\ & \qquad \qquad \qquad \checkmark\text{A} \\ & = \text{R}53,06 - \text{R}30 \\ & = \text{R}23,06 \checkmark\text{CA} \end{aligned}$	<p>1MA multiply by 2 1A simplification</p> <p>RT correct value (R261,80)</p> <p>1CA simplification</p> <p style="text-align: center;">OR / OF</p> <p>RT correct value (R261,80)</p> <p>1MA multiply by 2 1A simplification</p> <p>1CA simplification (4)</p>	F L2 E
* 4.1.4	<p>Median / <i>Mediaan</i></p> <p>11,95 12,99 13,95 14,99 15,95 15,95 18,95 20,99 22,95 23,99 27,95 29,95 ✓A</p> $\begin{aligned} & \checkmark\text{RT} \\ & = \frac{15,95 + 18,95}{2} \checkmark\text{MA} \\ & = \frac{34,90}{2} \\ & = 17,45 \checkmark\text{CA} \end{aligned}$	<p>1A arranging values</p> <p>1RT two middle values 1MA concept of median</p> <p>1CA simplification (4)</p>	D L2 M
4.1.5	<p>Probability / <i>Waarskynlikheid</i></p> $= \frac{6 \checkmark\text{A}}{12 \checkmark\text{A}} \text{ OR / OF } \frac{1}{2} \text{ OR / OF } 0,5 \text{ OR / OF } 50\%$	<p>2A numerator 1A denominator AO (3)</p>	P L3 E

Q/V	Solution/Oplissing	Explanation/Verduideliking	T&L
* 4.2.1	Third lowest / <i>Derde laagste</i> = P&P store / <i>winkel</i> ✓✓A	2A correct store (2)	F L1 E
* 4.2.2	Number of doughnuts / <i>Aantal oliebolle</i> = 50×4 ✓MA = 200 ✓A Cost of packets of doughnuts / <i>Koste van pakkies oliebolle</i> = R701 – R201 = R500 ✓A Cost per doughnut / <i>Koste per oliebol</i> = $R500 \div 200$ ✓MA = R2,50 ✓CA FLM store / <i>winkel</i> ✓A	1MA multiplying by 4 1A number of doughnuts 1A cost of packs of doughnuts 1MA dividing by 200 1CA simplification 1A correct store (6)	F L3 D
4.2.3	✓A Disagree. The expenses is higher than the income / <i>Stem nie saam nie. Die uitgawes is hoër as die inkomste.</i> ✓✓O	1A disagree 2O reason (3)	F L4 M
* 4.2.4	Lower / <i>Laer</i> ✓A Income higher, therefore the break-even point will be reached sooner / <i>Inkomste verhoog, daarom sal die gelykbreekpunt vroeër bereik word.</i> ✓✓O Cost will be covered sooner / <i>Koste sal vroeër gedek word.</i>	1A lower 2O reason (3)	F L4 M
4.2.5	Percentage profit / <i>Persentasie wins</i> $\% \text{ Profit / Wins} = \frac{\text{R2 000} - \text{R1 201}}{\text{R1 201}} \times 100\%$ = 66,53% ✓CA	1RT correct value from graph RT correct value from graph 1SF correct substitution 1CA simplification NPR NPU AO (4)	F L2 M
		[33]	

QUESTION/VRAAG 5 [21 MARKS/PUNTE]			
Q/V	Solution/Oplissing	Explanation/Verduideliking	T&L
* 5.1.1	Wizz Air Group / <i>Groep</i> ✓✓RT	2RT correct aircraft group (2)	D L2 E
* 5.1.2	<p>Percentage decrease / <i>Persentasie vermindering</i></p> <p>✓RT</p> $A = \frac{3\,763 - 4\,290}{4\,290} \times 100\% \quad \checkmark A$ <p>= -12,28438228% ✓A</p> <p>= -12% ✓R</p> <p style="text-align: center;">OR / OF</p> <p>✓RT</p> $\% \text{ operated} = \frac{3\,763}{4\,290} \times 100\%$ <p>= 87,71561772% ✓MA</p> <p>A = 87,71561772% - 100%</p> <p>= -12,28438228% ✓A</p> <p>= -12% ✓R</p>	<p>1RT correct value (3 763)</p> <p>1A correct denominator</p> <p>1A simplification</p> <p>1R correct rounding</p> <p style="text-align: center;">OR / OF</p> <p>1RT correct value (3 763)</p> <p>1MA calculating %</p> <p>1A simplification</p> <p>1R correct rounding</p> <p>(4)</p>	D L3 D
5.1.3	<p>Range / <i>Omvang</i></p> <p>✓RT ✓RT</p> <p>= 13% - (-35%)</p> <p>= 48% ✓A</p>	<p>1RT correct value</p> <p>1RT correct value</p> <p>1A simplification</p> <p>(3)</p>	D L2 D
5.1.4	<p>Value of B / <i>Waarde van B</i></p> $1\,028,2 = \frac{2\,566 + 1\,347 + \dots + B + 547 + 536}{10} \quad \checkmark MA$ $1\,028,2 = \frac{9\,640 + B}{10}$ <p>B = 1 028,2 × 10 - 9 640 ✓MA</p> <p>B = 642 ✓CA</p>	<p>1MA concept of mean</p> <p>1MA adding values</p> <p>1MA changing the subject of the formula</p> <p>1CA simplification</p> <p>(4)</p>	D L3 D

Q/V	Solution/Oplissing	Explanation/Verduideliking	
5.1.5	Probability / <i>Waarskynlikheid</i> $= \frac{2}{10} \checkmark A$ $= 0,2 \checkmark CA$	1A numerator 1A denominator 1CA simplification AO (3)	P L3 E
* 5.2.1	Stronger / <i>Sterker</i> $\checkmark\checkmark A$	2A stronger (2)	F L1 M
5.2.2	$\$1 = \text{NIS } 3,66061 \checkmark A$ <i>Amount / Bedrag</i> $= \frac{2\ 580}{1} \times 3,66061 \checkmark MA$ $= \text{NIS } 9\ 444,37 \checkmark A$ <p style="text-align: center;">OR / OF</p> $\text{NIS } 1 = \$0,27317867 \checkmark A$ <i>Amount / Bedrag</i> $= \frac{2\ 580}{0,27317867} \times 1 \checkmark MA$ $= \text{NIS } 9\ 444,37 \checkmark A$	1A identifying correct exchange rate 1MA multiplying with exchange rate 1A simplification <p style="text-align: center;">OR / OF</p> 1A identifying correct exchange rate 1MA dividing with exchange rate 1A simplification NPR AO (3)	F L2 M
		(3)	
		[21]	
		TOTAL/TOTAAL: 150	