



# basic education

Department:  
Basic Education  
**REPUBLIC OF SOUTH AFRICA**

**NASIONALE  
SENIOR SERTIFIKAAT**

**GRAAD 12**

**VISUELE KUNSTE V1**

**NOVEMBER 2021**

**PUNTE: 100**

**TYD: 3 uur**

**Hierdie vraestel bestaan uit 19 bladsye.  
Hierdie vraestel moet in volkleur gedruk word.**

**INSTRUKSIES EN INLIGTING**

In hierdie eksamen moet jy die volgende vaardighede toon:

- Gebruik van die korrekte kunsterminologie
- Gebruik en toepassing van visuele analise/ontleding en kritiese denke
- Skryf- en navorsingsvaardighede in 'n geskiedkundige en kulturele konteks
- Plaas van spesifieke voorbeelde in 'n kulturele, sosiale, politieke en historiese konteks
- Begrip van eiesoortige kreatiewe style

Lees die volgende instruksies voordat jy besluit watter vrae om te beantwoord.

1. Hierdie vraestel bestaan uit AGT vrae.
2. Beantwoord enige VYF vrae vir 'n totaal van 100 punte.
3. Nommer die antwoorde korrek volgens die nommeringstelsel wat in hierdie vraestel gebruik is.
4. Vrae verskyn op die linkerkantse bladsye, met visuele bronne op die regterkantse bladsye.
5. Maak seker dat jy na die kleurafdrukke van die visuele bronne verwys waar dit vereis word.
6. GEEN punte sal toegeken word vir inligting wat in een antwoord bespreek en in ander antwoorde herhaal word NIE. Kruisverwysing van kunswerke is toelaatbaar.
7. Noem die kunstenaar en titel van ELKE kunswerk wat jy in jou antwoorde bespreek. Onderstreep die titel van 'n kunswerk of die naam van 'n gebou/struktuur.
8. Kandidate mag NIE beelde wat alreeds in ander vrae gebruik is, bespreek NIE.
9. Skryf op 'n duidelike, kreatiewe en gestruktureerde manier en gebruik volsinne en paragrawe volgens die instruksies van elke vraag. 'n Lys met feite/tabelle word NIE aanvaar NIE.
10. Gebruik die volgende riglyne vir die lengte van jou antwoorde. Let op die puntetoekenning.
  - 6–8 punte: 'n minimum van  $\frac{1}{2}$ – $\frac{3}{4}$  bladsy
  - 10–14 punte: 'n minimum van 1–1 $\frac{1}{2}$  bladsy(e)
  - 20 punte: 'n minimum van 2 bladsye
11. Skryf netjies en leesbaar.

**LAAT HIERDIE BLADSY OOP.**

**BEANTWOORD ENIGE VYF VRAE.****VRAAG 1: DIE STEM VAN OPKOMENDE KUNSTENAARS**

Pemba en Sibisi beeld die belangrike rol van die iSangoma as 'n tradisionele geneser tydens verskillende tydperke in Suid-Afrika uit.

1.1 Vergelyk FIGUUR 1a en FIGUUR 1b met verwysing na die volgende:

- Narratiewe/Stories
- Visuele leidrade wat die 25 jaar-verskil aandui
- Formele kunselemente
- Fokuspunt
- Stemming/Atmosfeer

(10)

1.2 Bespreek die kunswerk van enige TWEE kunstenaars (EEN werk per kunstenaar) wat interessante temas uitbeeld. Gee die name van die kunstenaars en die titels van die kunswerke.

Oorweeg die volgende in jou opstel:

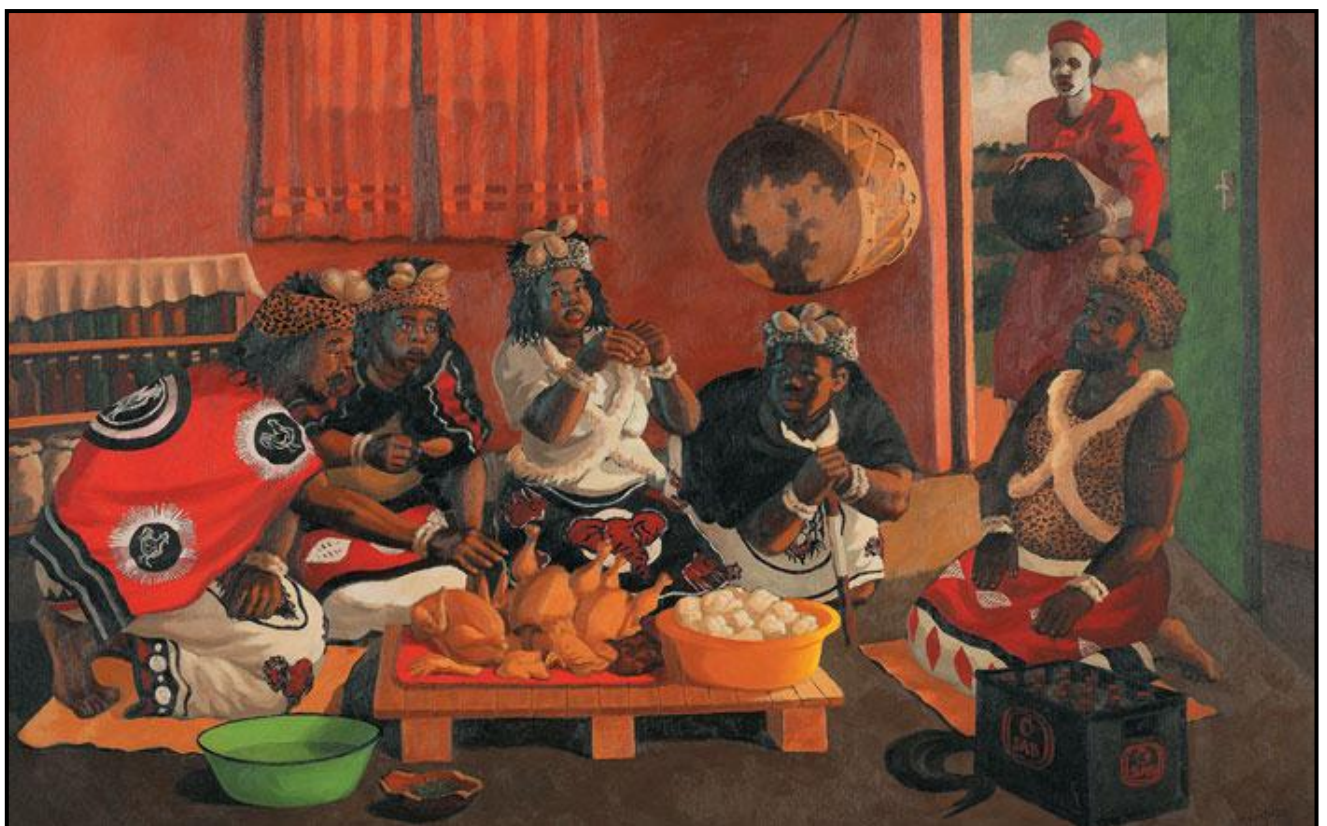
- Onderwerp
- Invloede
- Formele kunselemente
- Media en tegniek
- Boodskap/Betekenis van die kunswerk.

(10)  
[20]

**iSangoma:** 'n Hoogs gerespekteerde geneser onder die mense van Suid-Afrika, wat diagnoseer, voorskryf en dikwels rituele uitvoer om 'n persoon fisies, geestelik, emosioneel of spiritueel te genees



FIGUUR 1a: George Pemba, *iSangoma*, olie op bord, 1980.



FIGUUR 1b: Sithembiso Sibisi, *The Sangoma's Feast (Die Sangoma se Fees)*, olie op doek, 2005.

**VRAAG 2: SUID-AFRIKAANSE KUNSTENAARS BEÏNVLOED DEUR AFRIKA-EN/OF INHEEMSE KUNSVORMS**

Sokker is een van die gewildste sportsoorte wat deur baie mense wêreldwyd geniet word. FIGUUR 2c is 'n voorbeeld van 'n futuristiese kunstenaar se interpretasie van die energie van die spel. FIGUUR 2a en 2b toon 'n unieke Afrika-weergawe.

2.1 Bespreek die interpretasie van die sokkertema deur die volgende te oorweeg:

- Hoe die tweedimensionele en driedimensionele gebruik van media die uitbeelding van die tema beïnvloed
- Energie/Ritme/Beweging wat in die styl en tegniek van die werke uitgebeeld word
- Afrika- en/of Westerse invloede

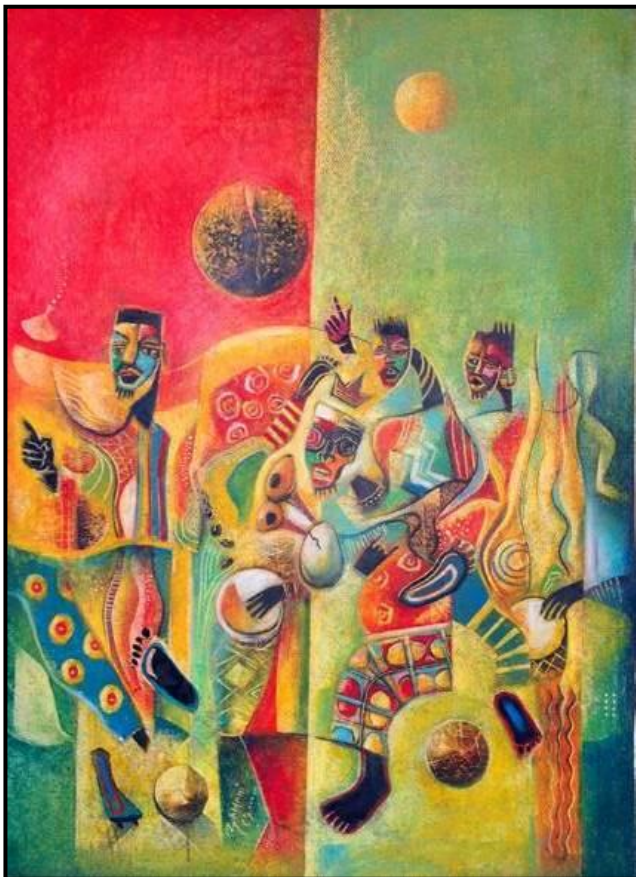
(10)

2.2 Beskryf die werk van enige TWEE Suid-Afrikaanse kunstenaars (EEN kunswerk per kunstenaar) wie se werk inheemse en/of Afrika-simbole en -kunsvorms weerspieël. Noem die kunstenaars en titels van die kunswerke.

Jy kan van die volgende gebruik:

- Onderwerp
- Invloede
- Formele kunselemente
- Styl
- Boodskap en/of betekenis

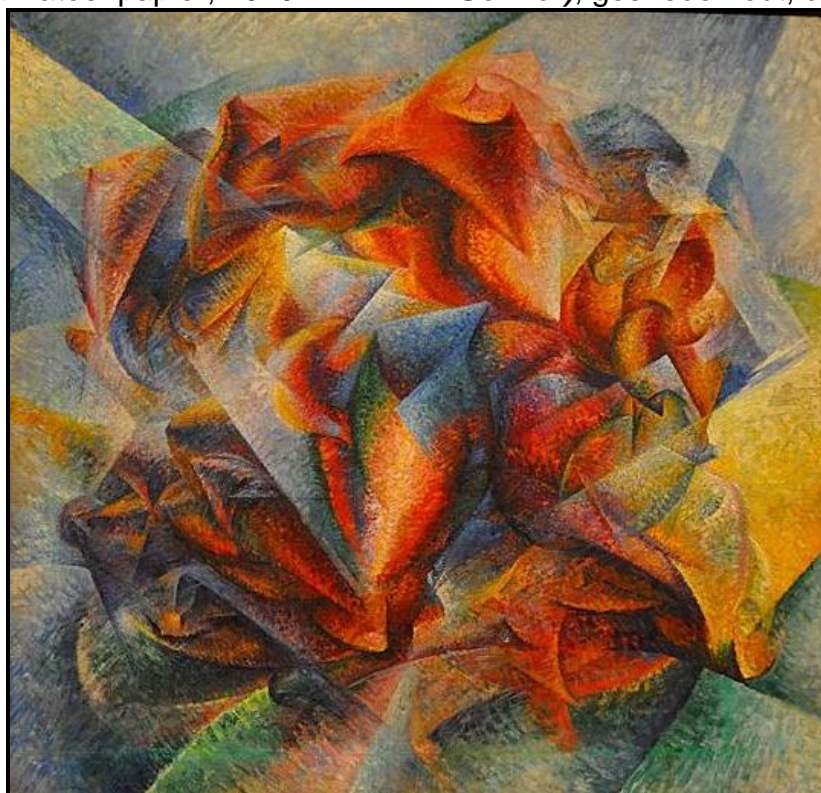
(10)  
**[20]**



FIGUUR 2a: Zamani Romeo Makhanya, **Soccer's Rhythm (Ritme van Sokker)**, inkdruk op katoenpapier, 2010.



FIGUUR 2b: Jackson Hlungwane, **Christ Playing Soccer (Christus Speel Sokker)**, gesnede hout, datum onbekend.



FIGUUR 2c: Umberto Boccioni, **Dynamism of a Soccer Player (Dinamiek van 'n Sokkerspeler)**, olie op doek, 1913.

**VRAAG 3: SOSIOPOLITIEKE KUNS, WEERSTANDSKUNS VAN DIE 1970's EN 1980's INGESLUIT**

3.1 Vergelyk enige TWEE kunswerke in FIGUUR 3a, 3b en 3c deur na die volgende riglyne te verwys:

- Lyn, kleur, vorm en patroon
- Styl en media
- Die uitbeelding van die geweer in elke kunswerk en die rol daarvan in verhouding tot die ander beelde in die kunswerk.
- Hoe word sosiopolitieke kwessies in Suid-Afrika in hierdie werke hanteer?

(10)

3.2 Skryf 'n kritiese analise oor TWEE kunswerke deur TWEE verskillende kunstenaars (EEN kunswerk per kunstenaar) wie se temas sosiopolitieke kwessies weerspieël. Noem die kunstenaars en die titels van die kunswerke.

Oorweeg die volgende:

- Onderwerp
- Formele kunselemente
- Boodskap/Betekenis

(10)  
[20]



FIGUUR 3a: Willie Bester, **Speelman**, gemengedemedia-beeldhouwerk, 1995.



FIGUUR 3b: Ayanda Mabulu, **Infant Democracy (Kinderdemokrasie)**, olieverf en bladgoud op doek, 2017.



FIGUUR 3c: Khaya Witbooi, **Gun Shake (Handdruk met Geweer)**, gemengde media, 2017.

**VRAAG 4: KUNS, KUNSVLYT EN GEESTELIKE WERKE HOOFSAAKLIK UIT LANDELIKE SUID-AFRIKA**

Afdrukke wat deur kunstenaars in landelike gebiede gedoen word, vertel dikwels 'n storie oor die lewe in die gemeenskap.

4.1 Bespreek die stories wat in FIGUUR 4a en 4b vertel word deur die volgende te vergelyk:

- Formaat
- Fokuspunt
- Lyn en tekstuur
- Diepte en perspektief
- Styl

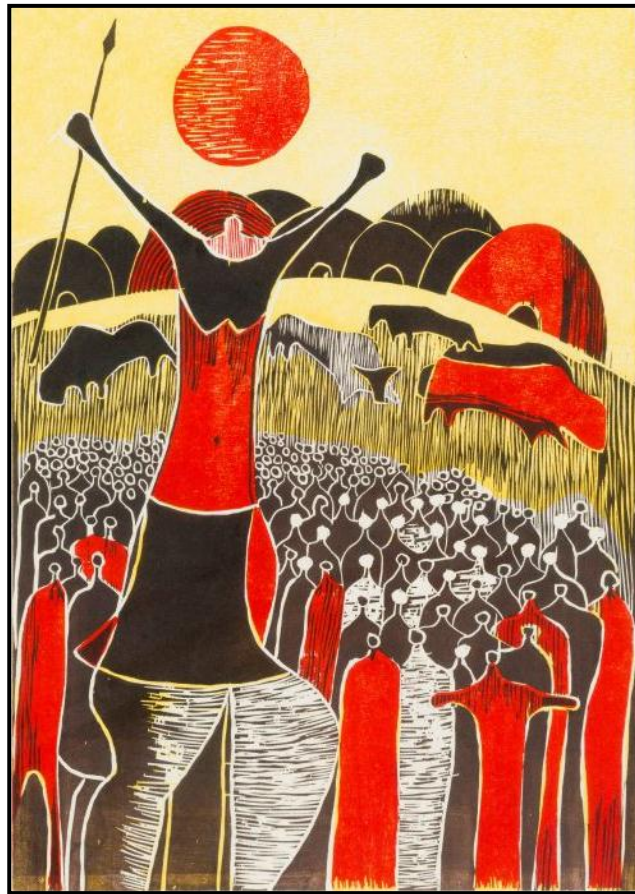
(10)

4.2 Bespreek die werk van enige TWEE kunstenaars wat kuns, kunsvlyt en/of geestelike werke van landelike Afrika skep.

Verwys na die volgende riglyne:

- Invloede
- Media en tegniek
- Moontlike betekenis/Doel/Funksie
- Hoe dra hierdie kunswerke/kunsvlyt/geestelike werke tot die samelewing by? Skryf jou antwoord breedvoerig neer.

(10)  
**[20]**



FIGUUR 4a: Lucky Sibiyi, **Warrior (Kryger)**, houtsnede, 1977.



FIGUUR 4b: Judus Mahlangu, **Baptism (Dooop)**, etswerk, 1975.

**VRAAG 5: MULTIMEDIA EN NUWE MEDIA – ALTERNATIEWE KONTEMPORÊRE EN POPULÊRE KUNSVORME IN SUID-AFRIKA**

Fiona Kirkwood het 'n unieke manier waarop onkonvensionele materiaal gemeng word om 'n beeld/installasie te skep, soos in ***Spirit Coat (Geestesjas)*** gesien kan word. Die materiaal word as 'n metafoor vir die beskerming van individue, die samelewing, kultuur en geskiedenis gebruik.

5.1 Bespreek die ***Spirit Coat (Geestesjas)*** (FIGUUR 5a–c) met verwysing na die volgende:

- Die moontlike betekenis van die uitgesnyde figure wat in 'n sirkel uitgepak met klippies is op die vloer geplaas is
- Simbole in die werk, bv. kruise en die betekenis daarvan
- Die gebruik van 'n verskeidenheid onkonvensionele en herwinde materiaal en die rol wat dit in die skepping van tekstuur, kleur en stemming speel
- Betekenis van die titel: Dink jy die werk is 'n suksesvolle uitdrukking van 'n *Geestesjas* en hoekom? Waarom sou die kunstenaar in ons moderne wêreld 'n geestesjas wil skep?

(10)

5.2 Bespreek enige TWEE kontemporêre kunswerke wat nuwe/alternatiewe media gebruik om 'n kragtige boodskap te skep. Noem die kunstenaar(s) en die titels van die kunswerke.

(10)

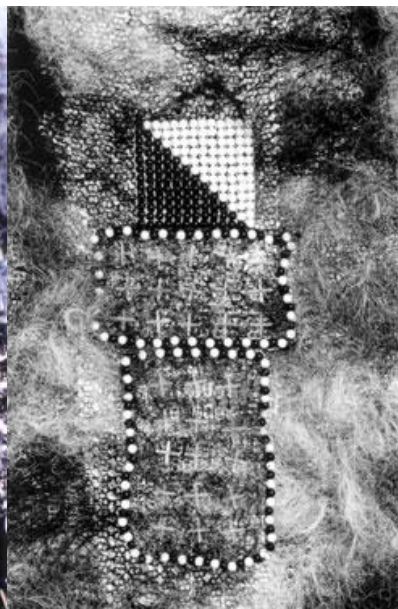
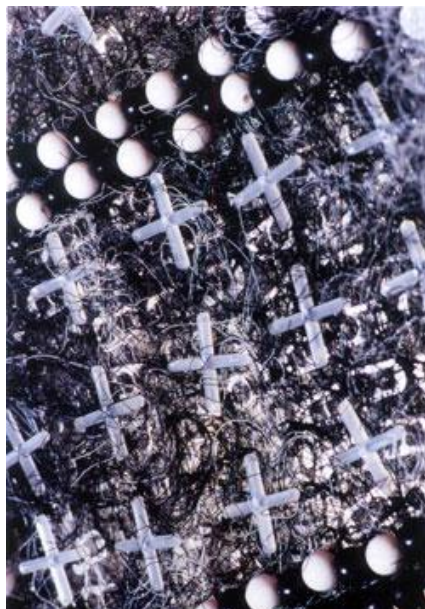
**[20]**

**Onkonvensioneel:** Gebruik nie tradisionele materiaal nie

**Metafoor:** iets wat as 'n voorstelling of simbolies van iets anders beskou word



FIGUUR 5a: Fiona Kirkwood, ***Spirit Coat (Geestesjas)***, klippies, papieruitknipsels, 1 000 koeldrankblikringetjies, plastiek, katoengare, staal, draad en ander herwinde materiaal, installasie, 2001.



FIGUUR 5b en 5c: Fiona Kirkwood, ***Spirit Coat (Geestesjas)***, (detail) klippies, papieruitknipsels, 1 000 koeldrankblikringetjies, plastiek, katoengare, staal, draad en ander herwinde materiaal, installasie, 2001.

**VRAAG 6: DEMOKRATIESE IDENTITEIT IN SUID-AFRIKA NÁ 1994**

Ons leef in 'n wêreld waar sosiale media 'n diepgaande effek op die identiteitspolitiek van Suid-Afrika het. Wat is die identiteitskwessies waarmee jy en/of jou vriende op die oomblik worstel?

6.1 Debatteer die stelling deur na DRIE van FIGURE 6a–e te verwys. (10)

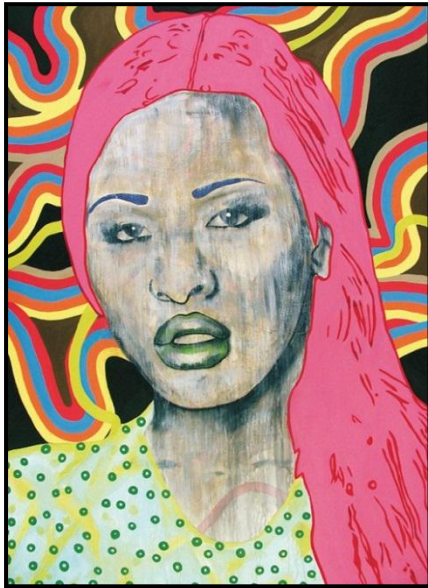
6.2 Bespreek die werk van enige TWEE kunstenaars wat identiteit in 'n demokratiese Suid-Afrikaanse samelewing ondersoek. Noem die kunstenaars en titels van die kunswerke. Moet NIE die kunswerke wat in VRAAG 6.1 gegee word, herhaal NIE.

Jy kan na die volgende riglyne verwys:

- Beeldgebruik
- Identiteitspolitiek
- Styl en tegnieke
- Betekenis/Boodskappe

(10)  
**[20]**

**Identiteitspolitiek:** Verwys na die verbintenis en debat rondom 'n mens se identiteit in terme van geloof, ras, sosiale agtergrond, klas en geslag, ens.



FIGUUR 6a: Mustafa Maluka, *#flashback/prodibal son (#terugflits/verlore seun)*, datum onbekend.



FIGUUR 6b: Pierre Fouche, *Lace Portrait (Portret van Kant)*, poliëstergare, datum onbekend.



FIGUUR 6c: Norman O'Flynn, detail van *Timekeeper 35-King (Tydhouer 35-Koning)*, gemengde media in 'n ligkas, 2017.



FIGUUR 6d: Claudette Schreuder, *Three Sisters (Drie Susters)*, hout en emalje, datum onbekend.



FIGUUR 6e: Hasan en Husain Essop, *Fast food (Kitskos)*, fotomontage, 2008.

**VRAAG 7: GESLAGSKWESSIES: MANLIKHEID EN VROULIKHEID**

Daar is nie minder nie as 21 vroue en kinders in die afgelope paar weke vermoor. Hulle moordenaars het gedink dat hulle hulle kon stilmaak. Maar ons sal hulle nie vergeet nie en ons sal vir hulle praat waar hulle nie kan nie.

Cyril Ramaphosa, 2020

Toe Penny Siopis *Die Skandereeks (The Shame Series)* in 2002–2005 geskep het, het sy op kwessies van mishandeling van vroue en kinders lig gewerp. Dit is deesdae steeds 'n ernstige kwessie in ons samelewing en daar is verskillende maniere waarop kunstenaars die publiek van hierdie kwessies bewus maak.

7.1 Bespreek die stelling hierbo met verwysing na FIGURE 7a–7d.

Noem die volgende in ag:

- Die betekenis van:
  - Die hande op die gesig
  - Onderklere op die sypaadjie
  - Skoene, ens.
- Kleur
- Stemming/Emosie, atmosfeer, bv. kommunikasie deur die oë, materiaal, media en tegniek
- Watter van hierdie voorbeelde, voel jy, het die grootste impak om die publiek se aandag na hierdie geslagsgebaseerde geweld te trek. Gee redes vir jou antwoord.

(10)

7.2 Skryf 'n opstel oor TWEE kunswerke (EEN kunswerk per kunstenaar) wat jy bestudeer het wat geslagskwessies in die samelewing hanteer. Noem die kunstenaars en die titels van die kunswerke.

(10)  
**[20]**



FIGUUR 7a: Straatkuns in Amerika, vroueonderklere en foto's, datum onbekend.



FIGUUR 7b: Penny Siopis, **Shame Series (Skandereeks)**, gemengde media op papier (ink met gom gemeng), 2002–2005.



FIGUUR 7c: Penny Siopis, **Shame Series (Skandereeks)**, gemengde media op papier (ink met gom gemeng), 2002–2005.



FIGUUR 7d: **She leaves him. He kills her (Sy los hom. Hy vermoor haar)**, duisende betogers het buite 'n hofsaal in Brussel betoog en geëis dat geweld teen vroue beëindig moet word, 2015.

**VRAAG 8: ARGITEKTUUR IN SUID-AFRIKA**

Argitektuur moet beide binne en buite die landskap wees.

Frank Lloyd Wright

Die toekoms van konstruksie/argitektuur gaan waarskynlik baie ekovriendelik word soos wat mense meer bewus word van die verwoestende impak wat ons op die omgewing het.

8.1 Skryf 'n paragraaf waarin jy FIGUUR 8a en 8b bespreek met verwysing na sommige van die volgende:

- Hoe is Frank Lloyd Wright se stelling op elke voorbeeld van toepassing?
- Verwys na FIGUUR 8a en bespreek hoe tyd en lig 'n effek op die buitekant van die gebou kan hê. Antwoord breedvoerig.
- Hoe het Aitken in FIGUUR 8a sy materiaal/media op 'n innoverende manier gebruik? Antwoord breedvoerig.
- Verwys na FIGUUR 8b en bespreek die voordele daarvan om hierdie gebou vooraf te vervaardig.
- Elke huis het 'n verskillende dakstruktuur. Bespreek die voordele en nadele van elk.

(8)

8.2 Bespreek enige TWEE Suid-Afrikaanse geboue wat op 'n interessante manier by hulle omgewing pas. Noem die argitek(te) en titels van die geboue.

Neem sommige van die volgende riglyne in ag:

- Invloed van ligging/bouterrein op die ontwerp
- Funksie/Doel
- Invloede
- Materiaal
- Ontwerp en styl

(12)  
[20]



FIGUUR 8a: Doug Aitken, **Mirage Gstaad (Lugspieëling, Gstaad)**, gedeelte van Elevation 1049: Frequencies, huis met spieëls oortrek, Switzerland, 2019.



FIGUUR 8b: Pietro Russo, **Eco Home (Ekohuis)**, Franschhoek, Suid-Afrika, 2014. Verskillende aansigte van dieselfde huis. Vooraf in 'n fabriek in Suid-Afrika vervaardig en daarna na sy ligging vervoer.



# basic education

Department:  
Basic Education  
**REPUBLIC OF SOUTH AFRICA**

## **NASIONALE SENIOR SERTIFIKAAT**

**GRAAD 12**

**VISUELE KUNSTE V1**

**NOVEMBER 2021**

**NASIENRIGLYNE**

**PUNTE: 100**

**TYD: 3 uur**

**Hierdie nasienriglyne bestaan uit 22 bladsye.**

## INSTRUKSIES EN INLIGTING

Lees die volgende instruksies aandagtig deur voordat met die nasien begin word:

1. Hierdie nasienriglyne bestaan uit AGT antwoorde. Kandidate moes enige VYF vrae vir 'n totaal van 100 punte beantwoord.
2. Dit is BAIE BELANGRIK dat daar in die volgende gevalle vir die kandidate voorsiening gemaak word:
  - Kandidate moet krediet ontvang as hulle hul eie menings en idees in antwoorde gee.
  - Gee krediet vir laterale denke.
  - Argumente en stellings moet goed beredeneer en gemotiveer word deur na spesifieke faktore te verwys.
3. Vrae en onderafdelings van vrae moet duidelik en korrek genommer wees. Kolpunte ('Bullets') dien gewoonlik as riglyne om kandidate te help om hul antwoorde te struktureer.
4. Inligting en kunswerke wat in een antwoord bespreek is, mag nie krediet kry as dit in ander antwoorde herhaal word nie, maar kruisverwysings tussen kunswerke is toelaatbaar.
5. Kandidate moet die naam van die kunstenaar en die titel van elke kunswerk noem, waar van toepassing. Slegs EEN punt word vir die korrekte kunstenaar en titel van die werk toegeken. Een punt word afgetrek as daar geen vergelyking plaasgevind het nie.
6. Kandidate kan beide twee- en driedimensionele kunswerke in enige antwoord bespreek, waar van toepassing.
7. ***Onthou dat baie kandidate hierdie voorbeelde sal bespreek alhoewel hulle dit nog nooit gesien het nie. Nasieners kan daarom nie feitelike, akademiese inligting verwag nie. Hulle moet uit hul eie ervarings, kulture en interpretasies van die kunswerke put, binne die konteks van die vraag. Daarom moet nasieners onbevooroordeeld en buigzaam in die nasienproses wees.***

## ALGEMENE INLIGTING VIR NASIENERS

- Hierdie nasienriglyne moet as 'n riglyn vir nasieners en 'n onderrigmiddel dien. Daarom is die nasienriglyne vir sekere vrae in groter diepte behandel sodat die materiaal as onderrigmiddel gebruik kan word. Ander dele van die nasienriglyne kan slegs 'n voorgestelde gids wees.
- **LET WEL:** Nasieners word aangemoedig om kandidate te beloon vir wat hulle weet, eerder as om hulle te straf vir wat hulle nie weet nie.
- Alhoewel die inligting vir die vrae puntsgewys gegee word, moet kandidate in opstel-/paragraafformaat skryf en hul inligting op 'n holistiese wyse bespreek.
- Kandidate moet alle vrae in VOLSINNE of PARAGRAWAWE beantwoord, volgens die vereistes van elke vraag. Puntsgewyse antwoorde kan nie volpunte behaal nie. Volpunte kan nie gegee word as die titel of kunstenaar verkeerd is nie.
- Nasieners moet na die KABV-dokument vir Visuele Kunste, bladsy 45, verwys vir 'n riglyn om die prestasievlakke te assesser.

### Assessering van kandidate se vermoë om voorbeelde van visuele kultuur te ontleed en daarop te reageer

PRESTASIE-KODE	ONDERWERP 3: VISUELEKULTUUR-STUDIES
<p style="text-align: center;"><b>7</b> <b>Uitstekend</b> <b>80–100%</b></p>	<ul style="list-style-type: none"> <li>• Toon uitstekende vermoë om kunswerke in verhouding tot hul kulturele, sosiale, politiese en historiese kontekste te analiseer en daarop kommentaar te lewer.</li> <li>• Toon uitstekende vermoë in die gebruik van gepaste Visuele Kunste-terminologie.</li> <li>• Toon uitstekend ontwikkelde skryf- en navorsingsvaardighede in die studie van kuns.</li> <li>• Toon buitengewone insig en begrip en gebruik uiteenlopende benaderings.</li> </ul>
<p style="text-align: center;"><b>6</b> <b>Verdiensielik</b> <b>70–79%</b></p>	<ul style="list-style-type: none"> <li>• Toon 'n goed ontwikkelde vermoë om kunswerke in verhouding tot hul kulturele, sosiale, politiese en historiese kontekste te analiseer en daarop kommentaar te lewer.</li> <li>• Toon uitstekende vermoë in die gebruik van gepaste Visuele Kunste-terminologie.</li> <li>• Toon hoogs ontwikkelde skryf- en navorsingsvaardighede in die studie van kuns.</li> <li>• Toon uitstekende insig en begrip.</li> </ul>
<p style="text-align: center;"><b>5</b> <b>Aansienlik</b> <b>60–69%</b></p>	<ul style="list-style-type: none"> <li>• Toon aansienlike vermoë om kunswerke in verhouding tot hul kulturele, sosiale, politiese en historiese kontekste te analiseer en daarop kommentaar te lewer.</li> <li>• Toon aansienlike vermoë in die gebruik van gepaste Visuele Kunste-terminologie.</li> <li>• Toon goed ontwikkelde skryf- en navorsingsvaardighede in die studie van kuns.</li> <li>• Toon 'n goeie vlak van insig en begrip.</li> </ul>
<p style="text-align: center;"><b>4</b> <b>Gemiddeld</b> <b>50–59%</b></p>	<ul style="list-style-type: none"> <li>• Toon gemiddelde vermoë om kunswerke in verhouding tot hul kulturele, sosiale, politiese en historiese kontekste te analiseer en daarop kommentaar te lewer.</li> <li>• Toon gemiddelde vermoë in die gebruik van gepaste Visuele Kunste-terminologie.</li> <li>• Toon bedrewe skryf- en navorsingsvaardighede in die studie van kuns.</li> <li>• Toon 'n redelik goeie vlak van insig en begrip.</li> </ul>
<p style="text-align: center;"><b>3</b> <b>Bevredigend</b> <b>40–49%</b></p>	<ul style="list-style-type: none"> <li>• Toon bevredigende vermoë om kunswerke in verhouding tot hul kulturele, sosiale, politiese en historiese kontekste te analiseer en daarop kommentaar te lewer.</li> <li>• Toon bevredigende vermoë in die gebruik van gepaste Visuele Kunste-terminologie.</li> <li>• Toon bevredigende skryf- en navorsingsvaardighede in die studie van kuns.</li> <li>• Toon 'n bevredigende vlak van insig en begrip.</li> </ul>
<p style="text-align: center;"><b>2</b> <b>Elementêr</b> <b>30–39%</b></p>	<ul style="list-style-type: none"> <li>• Toon slegs 'n basiese vermoë om kunswerke in verhouding tot hul kulturele, sosiale, politiese en historiese kontekste te analiseer en daarop kommentaar te lewer.</li> <li>• Toon beperkte vermoë in die gebruik van gepaste Visuele Kunste-terminologie.</li> <li>• Toon basiese skryf- en navorsingsvaardighede in die studie van kuns.</li> <li>• Toon 'n elementêre vlak van insig en begrip.</li> </ul>
<p style="text-align: center;"><b>1</b> <b>Nie behaal nie</b> <b>0–29%</b></p>	<ul style="list-style-type: none"> <li>• Toon 'n geringe of geen vermoë nie om kunswerke in verhouding tot hul kulturele, sosiale, politiese en historiese kontekste te analiseer en daarop kommentaar te lewer.</li> <li>• Toon uiters beperkte vermoë in die gebruik van gepaste Visuele Kunste-terminologie.</li> <li>• Toon beperkte skryf- en navorsingsvaardighede in die studie van kuns.</li> <li>• Toon min of geen begrip of insig nie.</li> </ul>

**KANDIDATE MOET ENIGE VYF VRAE BEANTWOORD.**

Die volgende puntetoekenning moet nagekom word wanneer slegs EEN kunswerk/kunstenaar in plaas van twee bespreek is .

- 6 punte (maks 3)
- 8 punte (maks 5)
- 10 punte (maks 6)
- 12 punte (maks 7)
- 14 punte (maks 8)
- 20 punte (maks 12)

As gevolg van die kleurverskille van die vraestelle in die verskillende provinsies, moet die provinsies die nasienersriglyne vir interpretasie aanpas.

**VRAAG 1: DIE STEM VAN OPKOMENDE KUNSTENAARS**

1.1 Kandidate moet FIGUUR 1a en FIGUUR 1b vergelyk deur te verwys na die volgende: Geen vergelyking -1 punt

- **Narratiewe/Stories**

**FIGUUR 1a:** Die storie is 'n intieme raadpleging tussen 'n moeder en 'n kind en die iSangoma (Xhosa kultuur). Die komposisie is geplaas in die binnekant van 'n kamer/tradisionele kamer wat privaat en konfidensieël voorkom."n Tradisionele huislike gevoel. (Diervelle op mure, vloere lyk soos modder, sit op die vloer). Sibisi fokus op oorfloed.

**FIGURE 1b:** Die storie is 'n groep iSangomas(Zoeloe) wat 'n fees van verskeidenheid kosse geniet (hoender,pap en bier,) Die komposisie reflekteer die interaksie/gesprekke tussen vyf sittende iSangomas op die vloer van 'n moderne huis en 'n figuur wat in die deur staan.

In albei kunswerke is die Sangoma teenwoordig en is ook gesete op die vloer in die teenwoordigheid van die hoofkarakter.Die fees vir inisiasie/verwelkoming van 'n nuwe iSangoma tot die groep(jong man wat tradisionele seremoniële bier in bierhouer inbring in die deuropening). Die feesmaal bestaan uit heel hoender gaargemaak met slegs sout en 'pap'. Die groen emalje kom is gebruik vir reinigingseremonie. Albei werke is eenvoudige illustratiewe narratiewe style met onderliggende morele stories.

- **Visuele leidrade wat die 25 jaar tydverskil aandui**

Die komplimentêre kleure van pers en geel in FIGUUR 1a verskil van die helder rooi en groen in FIGUUR 1b. Die uitbeelding van die figure in FIGUUR 1a is formeel in die raadpleging van die iSangoma deur die vrou. In FIGUUR 1b is 'n informele fees gehou deur 'n groep iSangomas met 'n verskeidenheid kosse en moderne bier(kan ook muti of drank wees) in 'n krat wat gemerk is met die SAB logo. Hulle kleredrag is meer modern maar steeds tradisioneel, terwyl in FIGUUR 1a dra die iSangoma klere wat totaal van natuurlike organiese materiaal gemaak is. Die moderne items is die pallet/tafel op die vloer, gordyn en rakke met bottels in die agtergrond asook die oop deur. In FIGUUR 1a sit mense op die vloer van 'n tradisionele hut uit die verlede. Die Sangoma in Pemba se werk is manlik waar meer vroue hierdie professione in onlangste tye opgeneem het.

- **Formele kunselemente:** Kandidate kan enige kunselemente bespreek, soos kleur, lyn, vorm ens.

**Kleur: FIGUUR 1a:** Daar is 'n verskeidenheid aardse kleure gebruik soos bruine, okers en gele wat die kunswerk domineer. Komplimentêre kleure soos perse en gele is in die voor- en agtergrond. Die oranje kombes wat die baba toemaak kontrasteer en komplimenteer die blou suiwer kleure van die ma se hooftoisel. Die koeler kleure in die agtergrond skep perspektief. Die gebruik van wit in die kleure en in die kralewerk van die iSangoma/geneser se kleredrag trek die aandag na die figure. Die vrou en kind is effens groter as die iSangoma regs. Die vertikale lyn van die muur agter die iSangoma en die gordyn agter die ma en kind skep diepte en skei die agtergrond van die voorgrond. Die agtergrond is in ligter en sagter toonwaardes geverf om diepte te skep. Die diagonale lyne van die iSangoma se bene trek die oog in die prentvlak in en skep diepte. Die Sangoma se uitgestrekte hand in die rigting van die moeder en kind dui sy erken van haar aan. Sy kyk af en hy kyk na die toeskouer. Herhalende sirkelvorms in die komposisie. Kop van die moeder, kind, sangomas en kopstukke en ook sirkelvorms in die agtergrond. Dieselfde herhaling van sirkelvorms in FIGUUR 1b. Die koppe van die mans, die komme op die tafel en die dromme. 1a en 1b het 'n horisontale effek met die mense wat amper in 'n ry sit terwyl 1b ook vertikale lyne in die gordyne, deur en dromme aan die regterkant het. 1a is 'n meer informele respektvolle uitbeelding.

**FIGUUR 1b:** Die warm rooi domineer in die komposisie wat gekontrasteer word deur die swart en wit tradisionele kleredrag van die iSangomas. Die bruin gedrukte diermotief op die hooftoisel en die drom verteenwoordig die Afrika tradisie. Die groen skottel met water komplimenteer die rooi omgewing. Die groen word ook herhaal op die deur wat 'n sin van balans in die skildery skep. Diepte word geskep deur die rangskikking van die groen skottel, tafel en bierkrat in die voorgrond en die vyf figure in die middelgrond teen die rooi muur in die agtergrond. Dit word verder verhoog deur die figuur in die deur insluitende die landskap agter hom. Diepte/perspektief word geskep deur die diagonale lyn by die deur sowel as die lyn wat die vloer en die rooi muur skei. Die helder kleure en die besige interaksie van die iSangomas teen die eenvoudige donkerder rooi muur skep ook diepte.

- **Fokuspunt:**

**FIGUUR 1a:**

Die iSangoma se tradisionele dekoratiewe kleredrag en handgebare maak hom die fokuspunt. Kandidate kan enige ander elemente bespreek solank hulle net hulle antwoorde staaf. Fokus word geplaas op die vrou met die baba (wit hemp en sirkelbeweging van die rooi toedraaikombes om die baba en die arm van die vrou) wat die oog lei na die iSangoma. Langs die Sangoma is diervelle en 'n kopbeen wat nadruk op hom plaas.

**FIGUUR 1b:**

Die sittende figuur (vrou), wat vorentoe kyk, in die middel is die fokuspunt. Sy is die enigste een wat 'n eenvoudige wit bostuk dra. Kandidate kan enige ander elemente bespreek solank hulle net hulle antwoorde staaf. Die fokus is op die kos(wit 'pap' balle). Die ligbron skyn daarop met hande wat uitreik.

- **Stemming/atmosfeer**

**FIGUUR 1a:**

Die stemming is donker, spiritueel, intiem en kultureel in 'n tradisionele toneel. Die vrou se liggaamshouding en gesigsuitdrukking dra 'n gevoel oor van kommer, omgee, beskerming, onderdanigheid, respek, aanvaarding, weerhouding en stilte. Die iSangoma word voorgestel as magtig, energiek, selfversekerd en lewendig. Die ma en die iSangoma het kontrasterende emosies/uitdrukkinge. Die atmosfeer van die skildery toon 'n ekspressiewe, intieme, privaat, warm, snoesige toneel toegeskryf aan die kleure en styl wat gebruik is sowel as die rangskikking van die figure in die skildery. Die vrou skep 'n kalm, beskermende atmosfeer met haar hand op die baba se kop, terwyl die iSangoma lewendiger vertoon as gevolg van sy ekspressiewe gebare en gesigsuitdrukking.

**FIGUUR 1b:**

Die skildery het 'n vierende en feestelike atmosfeer. Die stemming is ernstig en die iSangomas is besig om te eet en die fees te geniet. Die stemming is een van eenheid en verbinding met mekaar.

(10)

1.2 Kandidate moet 'n opstel skryf waarin die kunswerke van enige **TWEE** kunstenaars (EEN werk per kunstenaar) beskryf wat interessante temas vasvang. Verskaf die name van die kunstenaars en die titels van die kunswerke.

Hulle moet die volgende in hulle opstel oorweeg:

- Onderwerp
- Invloede
- Formele kunselemente
- Media en tegniek
- Die boodskap/betekenis van die kunswerk

(10)  
**[20]**

**VRAAG 2: SUID AFRIKAANSE KUNSTENAARS BEÏNVLOED DEUR AFRIKA EN/OF INHEEMSE KUNSVORMS**

2.1 Kandidate moet die interpretasie van die sokkertema bespreek deur die volgende te oorweeg:

**FIGUUR 2a:** Zamani Romeo Makhanya, *Ritme van Sokker (Soccer's Rhythm)*, inkdruk op katoenpapier, 2010.

**FIGUUR 2b:** Jackson Hlungwane, *Christus Speel Sokker (Christ Playing Soccer)* gesnede hout, datum onbekend.

**FIGUUR 2c:** Umberto Boccioni, *Dinamiek van 'n Sokkerspeler (Dynamism of a Soccer Player)* olie op doek, 1913.

- **Hoe die twee-dimensioneele en drie-dimensionele gebruik van media die uitbeelding van die tema beïnvloed.**

**FIGUUR 2a:** Vibrerende kleure is op katoenpapier gedruk wat visueel genot verskaf en skep die opwindende atmosfeer teenwoordig by 'n sokker wedstryd. Vir die kyker lyk dit asof die toeskouers sowel as die spelers tegelykertyd op een vlak uitgebeeld word, en lyk amper asof hulle oorvleuel. Die fragmentering van die gesigte, lywe en klere deur die gebruik van skerp, vertikale lyne, skep 'n besige atmosfeer en dra by tot die energieke speel van die spel. Die figure is geskilder in 'n gestilleerde, figuratiewe en verwronge manier en is amper kubisties wat gesien is in die gefragmenteerde, vereenvoudigde gesigte en figure. Is verdeel in die helfte met 'n baie sterk vertikale lyn en twee kontrasterende kleure rooi en groen. Dui dag en nag aan-sokker wat 'n groot deel is van Afrika leefstyl asook twee opponerende spanne. Voetspore is sigbaar. 2D werk vang die gees en energie van sokker vas.

**FIGUUR 2b:** 'n Driedimensionele beeldhouwerk van inheemse hout, beeld Christus wat sokker speel uit. Die arms is gevou om die liggaam om beweging te skep. Aan die voete is sokkerskoene en die bal is perfek gebalanseer tussen hulle. Ingesny in die hout is kerfwerk wat 'n embleem op die trui/hemp uitbeeld. Die kunstenaar het 'n subtraktiewe metode gebruik toe hy die houtbeeld gekerf het. Hout is 'n duursame, harde stewige medium. Die hout se kleur verander met tyd. Die natuurlike grein van die hout is sigbaar en skep tekstuur. Die oppervlak is gepoleer en het 'n blink voorkoms. Gekurfte lyne word gebruik. 'n Moment in die speel van sokker vasgevang, gebruik die vloei van die grein van die hout om die posisie van die arm, been, voet en bal te suggereer en fokus te plaas op die bal.

**FIGUUR 2c:** As 'n mens naby kyk kan die afbeelding van 'n kuitspier waargeneem word in die middel van die skildery. Voete is amper die belangrikste faktor in die speel van sokker en deur middel van die dinamiese diagonale lyne lyne en vorms het die kunstenaar daarin geslaag om 'n geannimeerde beweging te skep. Fragmentering, ligstrale, herhaling van die vorms en die stippel kwasmerke suggereer beweging.

- **Energie/ritme/beweging uitgebeeld in die styl en tegniek van die werke**

**FIGUUR 2a:** Die maskeragtige gesigte is tipies Afrika. In die middel van die komposisie sowel as aan die regterkant van die drukwerk, kan hande gesien word wat 'n drom speel. Dit kan vrolikheid, geluk, opgewondenheid en beweging simboliseer. Die herhaling van die patrone op die kleredrag beeld tradisionele Afrika motiewe uit. Die herhaling van die voete simboliseer die fisiese energieke skopaksies van 'n sokkerspeler. 'n Sokkerbal as die son word 'n metafoor vir sokker as die lig van hulle lewe in Afrika. Drie ander ronde vorms is sigbaar wat die beweging van 'n bonsende bal voorstel. Ritme word geskep in die herhaling van die voete, die speel van dromme, en die klank van die vuvuzelas. Die portretstudies word voorgestel met oop monde wat of sing of aktief in die spel betrokke is. Ritme word ook geskep deur die herhaling van kleure, bonsende balle en baie voete.

**FIGUUR 2b:** Die beeldhouwerk is 'n figuratiewe, verwringde vereenvoudigde figuur gekerf uit hout. 'n Ekspressionisties, naiewe benadering is sigbaar in die harde gelaatstrekke, groot kop en verkorte bene. Potensiële beweging kan gesien word in die kinetiese energie van die arms en bene. Ritme word geskep deur die arms wat om die liggaam van die sokkerspeler gevou is. Die bene van die figuur is staties en die sokkerbal word tussen die twee voete vasgehou. Die figuur is gereed om te beweeg of om die bal te dribbel.

**FIGUUR 2c:** In hierdie Futuristiese werk, wou Boccioni beweging en energie vasvang. Die kunstenaar het gefragmenteerde vorms in vibrerende kontrasterende bloue en oranje geverf. Dit dra by tot die energie en beweging in die skildery. Diagonale lyne lyk asof dit uitstraal van die middelpunt en dit skep 'n beeld van 'n ontploffing.

- **Afrika en/of Westerse invloede**

**FIGUUR 2a:** In die middel van die drukwerk is 'n groot eier wat broosheid, nuwe lewe en hoop skep deur 'n spel, wat mense bymekaar bring, voorstel. Die beelde van die twee vuvuzelas, wat gewoonlik by 'n sokkerwedstryd gebruik word is tipiese Suid-Afrikaanse beelde. Helder kleure, Afrika tekstielpatrone op die klere/swart velkleur/moderne Afrika haarstyle/maskeragtige gesigte.

**FIGUUR 2b:** Die beeldhouer gebruik inheemse hout van Suid-Afrika om 'n moderne sokkerspeler in sokkerdrag uit te beeld. Die metode is tipiese Afrika kerfwerk wat 'n naiewe verwringing van die liggaam uitbeeld. Tipiese Afrika houtkerfwerk tegnieke/ Westerse styl sokkerklere.

**FIGUUR 2c:** Die invloed van Kubisme en Pointilisme op Futurisme kan gesien word in die fragmentering van die vorms wat beweging en vibrasie skep. Dit stel die energie van 'n sokkerspel voor. Westerse Futurisme beweging tegnieke. Ekspressionisme.

(10)

- 2.2 Kandidate moet die werk van enige **TWEE** Suid-Afrikaanse kunstenaars bespreek wie se werk inheemse en/of Afrika simbole en kunsvorms reflekteer. Hulle moet die name van die kunstenaars en die titels van die kunswerke noem.

Hulle mag sommige van die volgende in hulle opstel gebruik:

- Onderwerp
- Invloede
- Formele kunselemente
- Styl
- Boodskap en/of betekenis

(10)  
[20]

### VRAAG 3: SOSIO-POLITIEKE KUNS, INSLUITEND WEERSTANDSKUNS VAN DIE 1970s EN 1980s

- 3.1 Kandidate moet enge TWEE kunswerke van FIGURE 3a, 3b en 3c vergelyk deur na die volgende riglyne te verwys:

**FIGUUR 3a:** Willie Bester, *Speelman (Play man)*, gemengdemedia-beeldhouwerk, 1995.

**FIGUUR 3b:** Ayanda Mabulu, *Kinderdemokrasie (Infant Democracy)*, olie en bladgoud op doek, 2017.

**FIGUUR 3c:** Khaya Witbooi, *Handdruk met geweer (Gun Shake)*, gemengde media, 2017.

- **Lyn, kleur, vorm, patroon**

**FIGURE 3a:** Die figuur hou 'n geweer in 'n diagonale lyn wat na die grond toe wys, vas. Die vertikale lyn van die staander wat die drip bottel vashou vorm 'n kontras met die soliede vorm van die figuur. Kleur kan gesien word in die turkoois, oranje en groen spuitverf op die metaal beeld wat die gekamoefleerde klere wat soldate gewoonlik dra, naboots. Die driedimensionaliteit van die beeld het 'n lewensgetroue vorm. Patroon en tekstuur word geskep deur die klein individuele deeltjies van metaalobjekte wat gebruik is om die beeld te skep. Geen gevoel/onderdrukker gereed om enige oproer teen te staan. Metaal koud en ontoeganklik.

**FIGUUR 3b:** Die afwisselende rooi en goue strale skep patroon. Dit skep 'n vorteks van strale, vorm patrone en kontrasteer met die geboë lyne van die draperings van die moederfiguur. Die sterk vertikale lyn van die geweer simboliseer krag en sterkte van die ma-figuur. Die rooi vorms/linte is omlyn met 'n dun swart lyn.

Die treffende rooi kleur kan dood simboliseer of geweld, liefde, woede, passie of gevaar. Vertikale lyn in die komposisie is geskep deur die moeder figuur wat 'n masjengeweer in haar regterhand vashou, terwyl sy die baba borsvoed. Die sagte syerige klere en bykomstighede, wat gedra word deur die ma, kan rykdom of koninklikheid of haar kulturele/tradisionele herkoms weerspieël.

Die moeder en baba-figuur is geverf in 'n reeks van bruine. Rooi/magenta is sigbaar in die hooftoisel en klere van die moeder figuur. Die turkoois en oranje in die klere word herhaal in die halsnoer. Donker groen is in die geweer gebruik en herhaal in die voue van die materiaal/klere. Middeleeuse ikoonkuns Pieta met goudblad/Madonna-agtige Afrika vrouefiguur in Sjinese propaganda plakaatstyl.

**FIGUUR 3c:** Daar is 'n verskeidenheid van geboë lyne te sien in die hande, die ontploffing en die gesigte. Diagonale lyne boots 'n ontploffing na. Die aaneenlopende horisontale lyne verdeel die prentvlak. Kontourlyne definieer en omlyn die hande, gewere ontploffing en die gesigte. Daar is 'n dominante gebruik van warm rooi, geel en oranje deur die hele kunswerk behalwe vir die kontrasterende ultramarlyn blou geweer/hand. Die kleure word arbitrêr gebruik en is nie verteenwoordigend nie. Die helder geel in die agtergrond beklemtoon die handdruk wat die fokuspunt is.

- **Styl en media:**

**FIGUUR 3a:** Die gebruik van gemengde media soos die metaal objekte wat gekombineer is met werklike objekte soos die bottels en weermag hoed, gee die beeldhouwerk 'n meganiese, amper robotagtige voorkoms. Die media skep 'n tasbare tekstuur en die beeldhouwerk nooi die kyker uit vir interaksie met die werk.

**FIGUUR 3b:** Die styl is naturalisties. Die plat aanwending van kleur in die agtergrond verplat die komposisie. Die gebruik van goud is simbolies van heiligheid wat herinner aan die Vroeë Renaissance kunswerke.

**FIGUUR 3c:** Dit kom ooreen met die 60's se styl van Popkuns en tipiese Post-Modernisme in die kombinasie van beelde. Gedurende die 1960's het plakkaat, pamflette en strokiesprente, Memphis ontwerpe, Ben Day kolle, patrone en strokies karikature ingesluit. Die gemengde media kunswerk is illustratief. Helder, plat kleur is aangewend in 'n gladde meganiese manier. Die fokuspunt bestaan uit 'n rooi gekleurde hand wat 'n blou gekleurde hand skud wat 'n pistool as een van die vingers het.

- **Die uitbeelding van die geweer in elke kunswerk en die rol daarvan in verband met die ander beeldgebruik in die kunswerk**

Die geweer wat deur die soldaat vasgehou word, wys na die grond toe. Dit maak dit minder gewelddadig aangesien dit nie op iemand gerig is nie. Die masker op die gesig dui aan dat daar chemiese stowwe dalk in die lug mag wees. Die geweer word 'n simbool van verdediging en nie aanval nie. Die soldaat word gevoed of word lewend gehou deur die bottels wat aan sy rug vasgemaak is. Die geweer dui aan dat hy iemand is wat in 'n oorlog veg of deel is van 'n verdedigingsmag.

**FIGUUR 3b:** Die moeder wat die geweer vashou is simbolies van beskerming, sekuriteit, mag, krag en selversekerdheid. Die baba verteenwoordig onskuld, kwesbaarheid, hulpeloosheid, liefde, hoop en die toekomstige generasie.

**FIGUUR 3c:** Die beeld van die geweer gekombineer met die hand in die handdruk kan oneerlikheid, bedrog, misleiding, verkulling, valsheid en bedrog voorstel. Die handdruk wat in die middel van die vierkantige formaat geplaas is word die fokuspunt. Haai-agtige ammunisie/patrone is geplaas regs onder. Die portrette in die kunswerk kan mense in konflik voorstel.

- **Hoe spreek hierdie werke sosio-politieke kwessies in Suid-Afrika aan?**

**FIGUUR 3a:** 'Speelman' mag verwys na gewapende mans wat 'n spel speel in 'n onstabiele samelewing. Die kunstenaar beeld 'n figuur uit wat gewapen en gemasker is en wat op sy rug goedere dra as 'n lewensmiddel wat mag aandui dat dit die manier is hoe 'n mens in 'n geweldadige land oorleef.

**FIGUUR 3b:** Die titel "Kinderdemokrasie" verwys na 'n klein kindjie/baba en 'n Demokrasie verwys na 'n regeverdigde, gelyke land. Dit kan beteken dat 'n ouer in 'n jong demokrasie moet veg vir die regte van 'n kind. Dit kan ook verwys na ons demokrasie wat nog jonk en nuut is en nodig het om gekoester en beskerm te word soos 'n jong kind. Hierdie beeld lê ook die pad neer vir toekomstige generasies en tema van vryheid en bevryding.

**FIGUUR 3c:** Daar is beeldgebruik van haai-agtige ammunisie aan die onderkant van die komposisie wat simbolies is van misleiding en verkulling. Die agtergrond het watermerke van gesigte wat strek van mense in die geskiedenis tot komiese karakters. Daar is 'n gestilleerde beeld van 'n ontploffing of gewerskoot wat simbolies is van spanning, haat, misleiding en oorlog.

Die strokiesverhaal gesigte, Ben Day kolle en die Memphis ontwerp kan massa produksie uitbeeld. Die swart, wit en grys beeld van 'n ontploffing is geïllustreer in die boonste linkerkantste hoek. Die titel '**Handdruk met geweer**' beteken dat terwyl hulle hande skud in goeie vertrouwe, is die geweer simbolies van misleiding/bedrog. Die geweer het 'n kwaadwillige betekenis. Helder Popkunsagtige hande op tipiese supermark advertensies wat handel en geld aandui/dui ook die skadubeeld van Jan van Riebeeck aan wat op Suid-Afrikaanse geldnote was in die verlede. Die blou en pienk hande kan na geslagsrolle verwys deur manlik of vroulik te wees. Die helder kleure kan aandui dat daar geen spyt by die oortreder is nie, hul voel nie skuldig/verantwoordelik nie. Al die kunswerke handel met sosio-politiese kwessies deur middel van geweld. Die spotprent gesig in 3c kan na die dood dui omdat die oë kruise is. (10)

- 3.2 Kandidate moet 'n kritiese analise skryf oor **TWEE** kunswerke (een per kunstenaar) wie se temas sosio-politieke kwessies reflekteer. Hulle moet die kunstenaars en die titels van die kunswerke noem.

Hulle moet die volgende oorweeg:

- Onderwerp
- Formele elemente van kuns
- Boodskap/betekenis

(10)  
[20]

**VRAAG 4: KUNS, KUNSVLYT EN GEESTELIKE WERKE HOOFSAAKLIK UIT LANDELIKE AFRIKA**

4.1 Kandidate moet die stories bespreek wat vertel word in FIGURE 4a en 4b by deur die volgende te vergelyk:

**FIGUUR 4a:** Lucky Sibiya, *Kryger*, houtsnede, 1977.

**FIGUUR 4b:** Judus Mahlangu, *Doop*, etswerk, 1975.

- **Formaat**

**FIGUUR 4a:** Sibiya maak gebruik van 'n vertikale/portret formaat wat by die beeldgebruik pas. Die groot figuur in die voorgrond domineer die vertikale formaat deur 'n groot verlengde liggaam met uitgestrekte hande. Agter is 'n gevoel van resessie/diepte met die groot groep mense wat geleidelik kleiner word na agter en dit beweeg na agter na die natuurlike landskap formaat van beeste en geronde hutte.

**FIGUUR 4b:** Die lang horisontale formaat is suksesvol gebruik om 'n naby aansig te wys van 'n saamgedromde groep mense wat 'n doop aanskou. Die afgesnyde aansig van die figure in hierdie formaat maak die kyker deel van die aktiwiteit, en gee ons 'n begrip van die godsdienstige geesdrif van die mense wat in die water staan.

- **Fokuspunt**

**FIGUUR 4a:** Die fokuspunt is die groot figuur in die voorgrond met uitgestrekte arms aangesien dit baie groter is as die ander figure in die agtergrond en dit vul 'n groot deel van die komposisie.

**FIGUUR 4b:** Die fokuspunt is die prediker in die voorgrond wie die persoon doop aan die onderkant van die toneel. Hy is geplaas in die middel van die komposisie, sy kop is gelig en hy staar opwaarts en hy dra 'n hemp met kontrasterende wit en swart patrone.

- **Lyn en tekstuur**

**FIGUUR 4a:** Geboë lyne skep die hutte in die agtergrond en die lyne van die landskap. Vertikale lyne kan gesien word in die vorms van die figure. Kort, vertikale en horisontale insnydings skep tekstuur in die agtergrond. Die diagonale lyne van die uitgestrekte arms skep beweging en spanning in die negatiewe ruimte. Vertikale lyne in die middelgrond stel die gras in die veld voor. Die gebruik van lyn is gestilleerd en eenvoudig. Wit lyne word gebruik om die vorms en figure te omlyn waar 4b donker buitelyne het. Gladde teksture van die figure kontrasteer met die rowwe merke op die veld.

**FIGUUR 4b:** Horisontale en vertikale lyne op die klere skep tekstuur en patroon. Organiese lyne vorm die vorms van die figure. Die lyne help om die kyker se oog in 'n ritmiese beweging te lei en dit skep beweging in die figure en in die rippels op die water. Die swart ge-etsde buitelyne rondom al die vorms. Lyne suggereer verskillende getekstureerde tekstiele (geruite/lyne/kolletjies/geblomde) van die klere van die mense.

(10)

- **Diepte en perspektief**

**FIGUUR 4a:** Diepte en perspektief word geskep deur die verkleining van die figure wat verdwyn na 'n verdwynpunt. Oorvleueling/ groot figure voor met kleiner figure in die agtergrond.

**FIGUUR 4b:** Soortgelyke uitbeelding van diepte word gebruik in FIGUUR 4b. Die oorvleueling van figure skep ook 'n gevoel van diepte en perspektief.

- **Styl**

**FIGUUR 4a:** Sibiya gebruik opsetlike distorsie en oordrywing in sy gestilleerde weergawe van die figure en die beeste. Daar is 'n groot figuur voor en minder detail na agter. Klein speldekop figure.

**FIGUUR 4b:** Die ekspressiewe styl van Mahlangu se werk word gebruik om die emosionele liggaamstale/gebare van die gemeenskap uit te beeld.

4.2 Kandidate moet die werk van enige **TWEE** kunstenaars bespreek (EEN werk per kunstenaar) wie kuns, vlyt, en/of spirituele werke van landelike Suid-Afrika skep.

Hulle mag verwys na die volgende riglyne:

- Invloede
- Media and tegniek
- Moontlike betekenis/doel/funksie
- Hoe dra hierdie kunswerke by tot die samelewing?  
Staaf jou antwoord

(10)  
**[20]**

## VRAAG 5: MULTIMEDIA EN NUWE MEDIA – ALTERNATIEWE KONTEMPORÊRE EN POPULÊRE KUNSVORMS IN SUID-AFRIKA

**FIGUUR 5a:** Fiona Kirkwood, *Geestesjas*, klippies, papieruitknipsels, 1000 koeldrankblikringetjies, plastiek, katoengare, staal, draad, en ander herwinde materiaal, installasie, 2001.

**FIGUUR 5b:** Fiona Kirkwood, *Geestesjas (Spirit Coat)*, (detail) klippies, papieruitknipsels, 1000 koeldrankblikringetjies, plastiek, katoengare, staal, draad en ander herwinde materiaal, installasie, 2001.

5.1 Kandidate moet die *Geestesjas* bespreek (FIGURE 5a-c) deur te verwys na die volgende:

**Onderwysers hulpbron:** Kirkwood se werk reflekteer haar gewaarwording van die gees van Suid-Afrika en die energie, lewendigheid, 'n post-apartheid demokrasie, HIV/AIDS-omgewingskwessies. Die onderliggende boodskap is 'n drang om alle vorms van lewe te beskerm.

- **Die moontlike betekenis van die uitgesnyde figure wat geplaas is in 'n sirkel van klippe op die vloer**

Die papieruitknipsels van die liggame kan lyke voorstel sowel as verskillende rasse groepe. Die uitknipsels is op die vloer geplaas in 'n sirkelvormige patroon. Dit kan die bymekaarkom van verskillende rasse-groepe in die spirituele wêreld voorstel.

- **Simbole in die werk, bv. Kruise ens. en die betekenis daarvan**

Die jas is 'n simbool van spirituele beskerming. Daar is 'n geborduurde liniêre buitelyne van die kaart van Afrika wat al die mense van die kontinent verteenwoordig. Die kunstenaar gebruik kralewerk sowel as plastiese kruisvormige objekte om die spirituele tema te versterk. Die kralewerk aan die agterkant van die kledingstuk vorm 'n groot kruis. Die klippe in die sirkel is simbolies van 'n tradisionele/rituele seremonie.

- **Die gebruik van 'n verskeidenheid van onkonvensionele en herwinde materiaal en die rol wat dit speel in die skepping van tekstuur, kleur en stemming**

'n Lewensgrootte drabare jas is gemaak deur gebruik te maak van tradisionele kralewerk- tegnieke en herwinde materiale. Die blink, metaal koeldrankblik ringetjies stel 'n ridder in sy blink pantserklere voor. Die kunstenaar gebruik verskeie herwinde en weggoibare objekte in haar kunswerk wat dit 'n nuwe doel gee wat 'n pragtige kunswerk tot gevolg het. Die verskeie afvalmateriaal skep 'n geestesjas teenoor 'n hoop afvalprodukte. Die onkonvensionele materiaal word inmekaar geweef, baie soos tradisionele weeftegnieke.

Dit kan die voorvadergeeste verbind met 'n moderne jas wat in die dag gedra kan word. Die verskeie materiale dra by tot die tasbare kwaliteit van die jas. Die plasing van die klippe op die omtrek skep 'n versperring om die jas. Dit kan 'n veiligheidsomgewing voorstel vir die wat in die sirkel is.

- **Betekenis van die titel: dink jy die werk is 'n suksesvolle uitdrukking van 'n Geestesjas, en hoekom? Waarom sou die kunstenaar in ons moderne wêreld, 'n geestesjas wil skeep?**

**'Geestesjas ('Spirit Coat')**: impliseer dat die jas gedra kan word na 'n spirituele samekoms/kan ook meer persoonlik wees. Dit simboliseer dat alle Afrikane van die Afrika kontinent gedrapeer en beskerm kan word met hierdie jas. Dit kan ook die samekoms van verskillende rassegroepe in 'n spirituele omgewing voorstel. In ons moderne wêreld met al die gelowe, verskille en spanning wat ondervind word in gemeenskappe en kulture, wou die kunstenaar een spesifieke geestesjas skeep wat aandui dat een gees alle mense onder een spirituele kledingstuk sal lei. Die leerders se eie mening/benadering of die kunswerk suksesvol is of nie sal verskil.

Die sirkel dui aan en verwys na die sirkel van die lewe wat almal insluit. Mense (figure) wat doodgaan sal 'n spirituele vorm aanneem. Spirituele beskerming (ringetjies lyk soos Middeleeuse kettingpos) soos in die Bybel beskryf/watte simboliseer die onskuldige lam van die Bybel-beskerming en eer. Spreek die hunkering na Spiritualisme en die wegbeweeg van verbruikers- en weggooi kultuur aan(ook gesien in die gebruik van gevonde voorwerpe om die kunswerk te maak). Die lig wat van die jas kom in FIGUUR 5a ondersteun die idee van spiritualiteit/geestelikheid. Die sirkel op die vloer kan ook 'n bidsirkel aandui. Die swart en wit uitgeknipte papier figure van verskillende rassegroepe hou hande vas. Die vertikale plasing van die jas kan vergelyk word met 'n Christus tipe figuur/heilige figuur. Klipsirkels is tipies van Afrika kulture. 'n Sirkel is 'n simbool van ewigheid of 'n volledige sirkel-lewenssirkel. Die wit kleur verteenwoordig spiritualiteit en lyk ook soos 'n wolk. Herwinde materiale kan simbolies wees van die hergeboorte van die oue.

(10)

- 5.2 Kandidate moet enige **TWEE** kontemporêre kunswerke bespreek wat nuwe/alternatiewe media gebruik om 'n kragtige boodskap oor te dra. Hulle moet die name van die kunstenaars en titels van die kunswerke noem.

(10)

**[20]**

**VRAAG 6: POST-1994 DEMOKRATIESE IDENTITEIT IN SUID-AFRIKA**

- 6.1 Kandidate moet hulle argumente regverdig deur na die stelling te verwys en enige **DRIE** van die FIGURE 6a-6e.

**FIGUUR 6a:** Maluka skep 'n kontemporêre en dekoratiewe kunswerk wat ons almal herinner aan graffitikuns, strokiesprente, Popkuns en kontemporêre grafiese ontwerp. Die portret van 'n jong vrou word uitgebeeld met vreemde deurdringende oë wat 'n hipnotiese effek het asof sy nie haar staar kan stop nie. Sy is geplaas in die middel van 'n duidelike dekoratiewe agtergrond met helder kleure en patrone. Sy verteenwoordig die straatkultuur van Suid-Afrika met haar pienk hare en dra moderne klere met patrone op. Dit kan ook 'n trans persoon wees nie noodwendig 'n vrou wanneer na die titel van die werk wat na die verlore seun verwys. Dit verwys ook na die selfie kultuur in sosiale media in die gesigsuitdrukking en verteenwoordig 'n geposeerde beeld. Die figuur het pienk hare, vroulike verlore seun(titel) suggereer gay/trans/transvestiet man wat nie aanvaarbaar of welkom in sy familie/gemeenskap is nie.

**FIGUUR 6b:** Die portret is van 'n jong persoon wat skaam vir die toeskouer glimlag. Die gebruik van gare wat in die gesig geweef is skep tekstuur en stel die pixels van 'n foto voor. Dit wil voorkom asof die prent uit fokus is en die identiteit van die persoon verberg. Die gesig kan die van 'n man wees. Die gebruik van die gare impliseer vroulikheid kwesbaarheid weens die delikaatheid wat nie gewoonlik met manlikheid geassosieer word nie en skep 'n kanterige drapering en patroon in die agtergrond. Identiteit word soms uitgebeeld soos wat ons lyk en wat ons aantrek en hoe ander mense ons goedkeur. Die huidige probleme wat deur jongmense ondervind word, is die onvoorwaardelike aanvaarding deur ander op sosiale media en dat hul enige iets sal doen om hulle werklike voorkoms weg te steek of die realiteit te versag. Vroulike kant portret, a-tipies om gebruik te word om 'n man voor te stel. Lewende refleksie van ons samelewing nou waar alle grense vervaag word.

**FIGUUR 6c:** Flynn skep 'n portret van 'n kontemporêre man uitgebeeld teen 'n kleurvolle graffiti agtergrond. Plat, helder kleure is gebruik in die figuur en agtergrond wat 'n kontemporêre/graffiti-effek skep. Die manlike persoon dra 'n masker wat versier is met kleurvolle rye van patrone wat kan verwys na die maskers wat gedra is tydens die Covid-10 pandemie, alhoewel dit in 2017 gemaak is. Die figuur is ook gekroon wat kan beteken dat hy 'n belangrike persoon is of die sleutelfiguur is in 'n straat bende. Die dekoratiewe vorms en vorms op sy lyf kan verwys na die tattoos of kodering die invloed van tegnologie op die moderne mens. Populêre kultuur ikonografie d.i.graffiti-agtige/superhelde(gekroonde)1011011-tweeledige kode/tatoeërmerke/religieuse simbole/maskers simbolies van beskerming-soms van onself.

**FIGUUR 6d:** Claudette Shreuder gebruik haar familiefotos en haar herinneringe om miniatuur beeldhouwerkies van hulle te skep. Sommige mense identifiseer of identifiseer nie met hulle families nie en voel dat hulle nie inpas nie. Die figure lyk ernstig en stug en staar sonder uitdrukking. Die beeldhouwerke kom baie dieselfde voor as speelgoed of poppe waarmee gespeel kan word. Die kunswerk is beïnvloed deur Afrika beeldhoukuns soos van bv. Benin. Drie vroue met man/man-kind/baba-seun-dui die rol van die vrou as versorger van die man vir ewig aan( soms nie willig nie).

(10)

**FIGUUR 6e:** Die Essop broers beeld hulleself uit dwarsoor die hele komposisie in beide tradisionele en moderne kleredrag. Hulle beeld hulleself uit waar hulle die vas breek met kitskos (MacDonald's and Coke) wat ongewoon is in hulle kultuur. Dit verwys na die vermenging van hulle tradisie met Westerse kulture deur die vas te verbreek op die strand en nie by die huis met hulle families nie. Die fotomontage het 'n ongewone voorstelling van die gebedsmat by die strand wat ook nie voldoen aan die tradisionele gewoontes nie. Die broers bevraagteken hulle identiteit as Moslem individue in vandag se wêreld.

- 6.2 Kandidate enige TWEE kunswerke bespreek wat identiteit in 'n demokratiese Suid-Afrikaanse samelewing aanspreek. Hulle moet die name van die kunstenaars en die titels van die kunswerke noem.

Hulle mag verwys na die volgende riglyne:

- Beeldgebruik
- Identiteitspolitiek
- Styl en tegnieke
- Betekenis/boodsappe

(10)  
[20]

## **VRAAG 7: GESLAGSKWESSIES: MANLIKHEID EN VROULIKHEID**

- 7.1 Kandidate moet die bogenoemde stelling bespreek deur te verwys na FIGURE 7a-7d. Hulle mag die volgende oorweeg:

### **FIGUUR 7a**

- **Die betekenis van:**

#### **Die hande op die gesig**

Die kunstenaar kies om die kyker te konfronteer en te skok deur die rooi handafdrukke oor die monde van die slagoffers te gebruik wat hulle dwing om stil te bly. Die handafdrukke kan bloed of geweld voorstel of simboliseer. Die rooi handafdrukke oor die mond simboliseer die fisiese geweld wat vroue op 'n daaglikse basis ervaar of 'n bevel om stil te bly en nie te praat oor verkragting en mishandeling nie. Die fotos is monumentale skaal gedoen. Dit laat ons dink aan die Super-Realistiese portrette van Chuck Close. Die rooi hande is so groot soos die gesig. Dit forseer die kyker om daarna te kyk. Die skaal van mishandeling is veel groter as wat ons besef of omgee om te erken.

#### **Onderklere op die sypaadjie**

Onderklere word universeel geassosieer met vroue en word deur alle vroue uit verskillende vlakke van die samelewing gedra. Die onderklere is in twee rye gerangskik onder die fotos op die sypaadjie. Dit vorm amper 'n patroon wat verwys na huishoudelike geweld en mishandeling wat 'n gedragpatroon kan word. Dit kan reflekteer hoe vroue weggegooi word deur die onderklere oor die sypaadjie te strooi. Dit beperk die beweging van die publiek en forseer die voetgangers om hul weg om die werk te navigeer. Dit forseer die kyker om die kwessie van mishandeling te konfronteer.

- **Kleur**

Die protesteerders het grootskaalse kleur fotos van vroue met hartseer/betraande gesigte uitgestal. Elke foto is verteenwoordigend van 'n werklike persoon. Deur dit in kleur aan te bied dui dit die verskillende nasionaliteite en rassegroepe aan van mense wat slagoffers is van gelagsgebaseerde geweld. Alle tipes mense wat hierdie fotos sien kan met die boodskap identifiseer. Rooi hande wat die monde toemaak verwys direk na die vroue wat geviktimizeer en stilgemaak word. Die rooi kleur kan na bloed verwys en die pyn/lyding van die vroue. Die kunstenaar het rooi en wit onderklere onderaan die lewensgrootte fotos, op die sypaadjie geplaas, wat 'n direkte, duidelike boodskap oordra na die samelewing. Die kleur rooi kontrasteer met die ligte kleure van die portrette. Die byvoeging van die wit onderklere kan sinspeel op reinheid en onskuld terwyl die rooi na geweld, mishandeling en dood kan verwys.

### **FIGUUR 7b:**

- **Die betekenis van:**

#### **Die hande op die gesig**

Die hande beskerm die gesig. Die figuur is in 'n verdedigende en onderdanige posisie. Die oortreder probeer om die slagoffer stil te maak.

#### **Kleur**

Die bloedrooi gesig en hande simboliseer vrees, pyn en woede. Die helder turkoois blou albaster oë kan die onskuld van 'n kind voorstel. Die goue skrif 'BE MINE', ('WEES MYNE') is woorde wat deur die kind geskreeu of gesê word en is duidelik sigbaar teen die effe eenvoudige wit agtergrond. Die bloed spatels wat in die voorgrond voorkom word die fokuspunt. Dit suggereer dat die insident van mishandeling onlangs plaasgevind het.

### **FIGUUR 7c:**

- **Kleur**

Die kunstenaar gebruik beperkte kleure soos 'n verskeidenheid van rooi op die figure en 'n horisontale band van skrif teen die wit agtergrond/muur. Die ligter rooi van die baba staan uit teenoor die groter bloedrooi/maroen figuur. Die groen, bang oë van die kind daag die kyker uit tot interaksie. Die rooi geskrewe deel in die agtergrond kan verwys na kalligrafie geskryf met bloed/'n gesnyde vinger. Die verskillende skakerings van rooi skei die beelde wat diepte skep. Ironies verwys die 'Happy Father's day' (Gelukkige Vadersdag) stempel na 'n liefdevolle ouer wat in hierdie geval dalk die mishandelaar kan wees.

**FIGUUR 7d:**

- **Die betekenis van:**

**Skoene**

Die protesteerders in Brussels het 'n optog gehou om hulle misnoë teenoor die mishandeling van vroue ten toongestel. Hulle het verskeie skakerings van pare rooi skoene gekies wat die verskillende status, ouderdomme en beroepe van die vroue verteenwoordig wat aandui dat alle vroue geaffekteer word. 'n Enkele rooi stewel is simbolies van die gestoei en geweld wat lei tot die verlies van lewe. Die naam van die persoon en die datum van haar dood is aangeteken op die stewel ter nagedagtenis van haar lewe. Die skoen word amper 'n grafsteen. Hierdie uitgetrapte skoene wys die worsteling en leiding van hierdie vroue wat skynbaar hard gewerk het vir hulle families. Die rooi skoene is die vroulike slagoffers se persoonlike items wat alle tipes vroue oor die wêreld verteenwoordig.

**Kleur**

Die rooi skoene simboliseer dood, bloed en geweld. Gewoonlik word die kleur rooi geassosieer met liefde en passie wat hier weerlê word.

**Stemming/emosie, atmosfeer bv. Kommunikasie deur die oë, materiaal, media en tegniek****FIGUUR 7a**

Die stemming is hartseer, ontstellend, dit ontsluit diep emosies by die kyker. Die oë is deurdringend wat pyn en leiding van hierdie vroue tentoonstel. Die oë ver regs is deurdringend wat woede toon. Die eerste portret beeld seer uit. Die hoëdefinisie fotos verwys na werklike mense met werklike emosies. Die gebruik van regte onderklere maak die boodskap duidelik en onvermydelik, wat die kyker skok.

**FIGUUR 7b**

Die klein dogtertjie is kwesbaar, bang en verslae. Dit word aangedui deur die handgebare en die oë. Die hande is opgelig met die palms uitwaarts soos iemand wat opgegee het, oorgee of onderdanig is. Die oë kyk links af, bang om oogkontak te maak en emosioneel na binne gekeer. Die spatsels bloed verwys na die geweldadige daad van mishandeling. Die bloed om die mond kan die aanval of mishandeling aandui wat sy ondervind het. Die bleek vel verwys na die bloedverlies en doodsheid. Die gebruik van ink, houtgom op papier dra by tot die realistiese effek van die kunswerk.

**FIGUUR 7c**

Die klein dogtertjie kom emosieloos en leweloos voor. Dit word aangedui deur die verwronge nek, die lam hande sowel as die plat lyn (hartlyn wat gewoonlik dood aandui) wat horisontaal in die agtergrond voorkom. Die oë is agteroor gerol en sy kom dood voor. Die bloedspatsels en -smeersels in die agtergrond verteenwoordig die ernstige daad van geweld wat sy moes deurmaak. Die atmosfeer wys 'n mishandelde omgewing met die skrif teen die muur 'Happy Father's Day'. Die beeld weerspieël die boodskap op die muur. Sy is alleen, geïsoleerd, breekbaar, swak en het 'n gevoel van leegheid.

**FIGUUR 7d**

Die stemming is depressief en hartseer as gevolg van die aantal skoene wat in die uitstalling ingesluit is. Die verskeie rooi skoene dra by tot die atmosfeer en stemming aangesien hulle vroue, kinders en ouer mense verteenwoordig en dit het 'n direkte impak op alle tipes mense wat hiermee kan vereenselwig.

Kandidate moet bewys lewer deur te verwys na FIGURE 7a-7d

- **Kandidate moet aandui watter van hierdie voorbeelde hulle voel die grootste impak het om die publiek se aandag te trek na hierdie geslagsgebaseerde geweld toe. Hulle moet redes gee vir hulle antwoord.**

Voorbeeld: Hulle lig die belangrikheid uit van geslagsgebaseerde geweld wat 'n publieke gewaarwording skep selfs al is mense nie gewoond daaraan om die nuus op sosiale platforms te volg nie. In hierdie onvermydelike uitstalling word die kyker uitgedaag word om oor hierdie onbesproke moeilik kwessies te debateer en dit te bespreek. Die onderklere is intiem wat die persoonlike skending van die mees private ruimte van 'n vrou simboliseer. Hierdie is nie items en fotos wat gewoonlik uitgestal word in die publiek nie, nogtans poog die kunstenaar om skok en bewuswording by die kykers/voetgangers te skep. Die objekte beklemtoon die kwesbaarheid van vroue in die samelewing. Die hande blyk om verdedigend te wees om haarself te beskerm.

(10)

- 7.2 Kandidate moet 'n opstel skryf oor **TWEE** kunswerke (een werk per kunstenaar) wat hulle bestudeer het wat geslagskwessies aanspreek. Hulle moet die name van die kunstenaars en die titels van die werke noem.

(10)  
**[20]**

**VRAAG 8: ARGITEKTUUR IN SUID-AFRIKA**

8.1 Kandidate moet 'n paragraaf skryf deur FIGURE 8a en 8b te bespreek deur te verwys na sommige van die volgende:

- **Hoe word Frank Lloyd Wright se stelling toegepas in elke voorbeeld?**

In FIGUUR 8a is die huis/gebou met die spieëls in 'n bergagtige landskap in Gstaad, Switzerland, geplaas waar die omliggende landskap gereflekteer word op die spieëls en dus deel word van die huis. In FIGUUR 8b is die huis geplaas in die barre Franshoek omgewing en verwyn amper in die landskap. Die inheemse hout wat vir die oortrek van die huis se eksterieur gebruik is dra by tot die versmelting met die natuur. Die glas sal warmte/hitte in die interieur van die gebou skep (soos 'n glashuis)

- **Deur te verwys na FIGUUR 8a, bespreek hoe tyd en lig 'n effek kan hê op die eksterior van die gebou. Brei jou antwoord uit.**

Tyd en lig het 'n gedefinieerde effek op die eksterieur van die gebou. Afhangende van die tyd van die dag of die seisoen sal verskillende beelde gereflekteer word op die spieëls en verander soos die tyd en die lig verander tydens die verskillende seisoene. Gedurende die dag wanneer dit lig is, is die kleure helder en die landskap, lug, wolke en son kan in die refleksies gesien word. Gedurende die nag wanneer daar nie lig is nie, word die donker lug, maan en sterre in die gespieëelde panele gereflekteer.

- **Hoe het Aitken in FIGUUR 8a sy materiaal/media op 'n innoverende manier gebruik. Brei uit op jou antwoord.**

In FIGUUR 8a word die eksterieur van die struktuur bedek met groot spieëls. Hierdie spieëls reflekteer verskillende dele van die landskap op dieselfde tyd. Die kyker kan rondop die struktuur beweeg om al die aansigte te sien en die gebou binnegaan waar die spieëls teen verskillende hoeke geplaas is om 'n kaleidoskoop effek te skep.

- **Deur te verwys na FIGUUR 8b, bespreek die voordele om hierdie gebou vooraf te vervaardig.**

Hierdie huise is ontwerp met volhoubare ontwerpbeginsels, insluitend lae onderhoudsmateriale. Werkers kan die strukture in hulle werkwinkel aanmekaar sit en hulle hoef nie na die perseel met hulle materiale en gereedskap te reis nie wat die koste effektief maak. Verskillende weersomstandighede kan die konstruksie van geboue beïnvloed as dit op die perseel gedoen word, daarom is dit beter om binnenshuis te werk waar die omstandighede gereguleer/gemanipuleer kan word. Hulle word vooraf in 'n fabriek in Suid-Afrika vervaardig om konstruksie afval te verminder en dan op die perseel geïnstalleer om 'n unieke struktuur aanmekaar te sit.

- **Elke huis het 'n verskillende dakstruktuur. Bespreek die voordele en nadele van elk**

In FIGUUR 8a het die huis 'n spitsdak en is gekonstrueer deur driehoek konstruksies. Dit skep skuins dakoppervlaktes sodat die reënwater en sneeu stadig met gravitasie kan afvloei. Die voordeel van 'n spitsdak is dat dit meer spasie/volume in die interieur van die gebou voorsien om sodoende meer spasie in die vertrekke te gee, hoër mure te kan bou en meer plafonruimte te gee. Die nadele van 'n skuinsdak is dat die duurder is om op te rig en dit kan esteties visueel die natuurlike omgewing binnedring.

FIGUUR 8b het 'n platdak wat die kubus-vormige modulêre eko-huis beklemtoon. Die voordele van 'n platdak is dat dit goedkoper is en dat die konstruksie in 'n baie korter tyd opgerig kan word. Die nadele van 'n platdak is dat dit gewoonlik lek as dit nie effektief geseël is nie en dat dit gereeld skoongemaak moet word om enige gemors te verwyder wat blokkasies kan veroorsaak.

(8)

8.2 Kandidate moet enige TWEE Suid-Afrikaanse geboue bespreek wat in hulle omgewing op 'n interessante manier inpas. Hulle moet die naam/name van die argitek(te) en die titels van die geboue noem.

Hulle moet sommige van die volgende in hulle antwoord oorweeg:

- Invloed van ligging/bouerrrein
- Funksie/Doel
- Invloede
- Materiale gebruik
- Ontwerp en styl

(12)

Argitektoniese strukture van enige tyd kan ook aanvaar word- Hector Peterson Gedenkstuk of Nelson Mandela Brug.

[20]

**TOTAAL: 100**