



# basic education

Department:  
Basic Education  
**REPUBLIC OF SOUTH AFRICA**

**NASIONALE  
SENIOR SERTIFIKAAT**

**GRAAD 12**

**VISUELE KUNSTE V1**

**NOVEMBER 2019**

**PUNTE: 100**

**TYD: 3 uur**

**Hierdie vraestel bestaan uit 19 bladsye.  
Hierdie vraestel moet in volkleur gedruk word.**

## INSTRUKSIES EN INLIGTING

In hierdie eksamen moet jy die volgende vaardighede toon:

- Gebruik van die korrekte kunsterminologie
- Gebruik en toepassing van visuele analise/ontleding en kritiese denke
- Skryf en navorsingsvaardighede in 'n geskiedkundige en kulturele konteks
- Plaas van spesifieke voorbeelde in 'n kulturele, sosiale, politieke en historiese konteks
- Begrip van eiesoortige kreatiewe style

Lees die volgende instruksies voordat jy besluit watter vrae om te beantwoord.

1. Hierdie vraestel bestaan uit AGT vrae.
2. Beantwoord enige VYF vrae vir 'n totaal van 100 punte.
3. Nommer die antwoorde korrek volgens die nommeringstelsel wat in hierdie vraestel gebruik is.
4. Vrae verskyn op die linkerkantse bladsye, met visuele bronne op die regterkantse bladsye.
5. Maak seker dat jy na die kleurafdrukke van die visuele bronne verwys waar dit vereis word.
6. GEEN punte sal toegeken word vir inligting wat in een antwoord bespreek en in ander antwoorde herhaal word NIE. Kruisverwysing van kunswerke is toelaatbaar.
7. Noem die kunstenaar en titel van ELKE kunswerk wat jy in jou antwoorde bespreek. Onderstreep die titel van 'n kunswerk of die naam van 'n gebou.
8. Kandidate mag NIE beelde wat alreeds in ander vrae gebruik is, bespreek NIE.
9. Skryf op 'n duidelike, kreatiewe en gestruktureerde manier en gebruik volsinne en paragrawe volgens die instruksies van elke vraag. 'n Lys met feite/tabelle word NIE aanvaar NIE.
10. Gebruik die volgende riglyne vir die lengte van jou antwoorde. Let op die puntetoekenning.
  - 6–8 punte: 'n minimum van  $\frac{1}{2}$ – $\frac{3}{4}$  bladsy
  - 10–14 punte: 'n minimum van 1–1½ bladsy(e)
  - 20 punte: 'n minimum van 2 bladsye
11. Skryf netjies en leesbaar.

**LAAT HIERDIE BLADSY OOP.**

**BEANTWOORD ENIGE VYF VRAE.****VRAAG 1: DIE STEM VAN OPKOMENDE KUNSTENAARS**

Die Amerikaanse kunstenaar, John Biggers, en die Suid-Afrikaanse kunstenaar, Helen Sebidi, toon albei die geswoeg en swaarkry in die alledaagse worsteling om te oorleef.

1.1 Vergelyk die moontlike betekenis en boodskappe in FIGUUR 1a en 1b.

Verwys na die volgende:

- Plasing van die figure in hulle spesifieke agtergronde
- Kleur, vorm en lyn
- Komposisie
- Perspektief

(10)

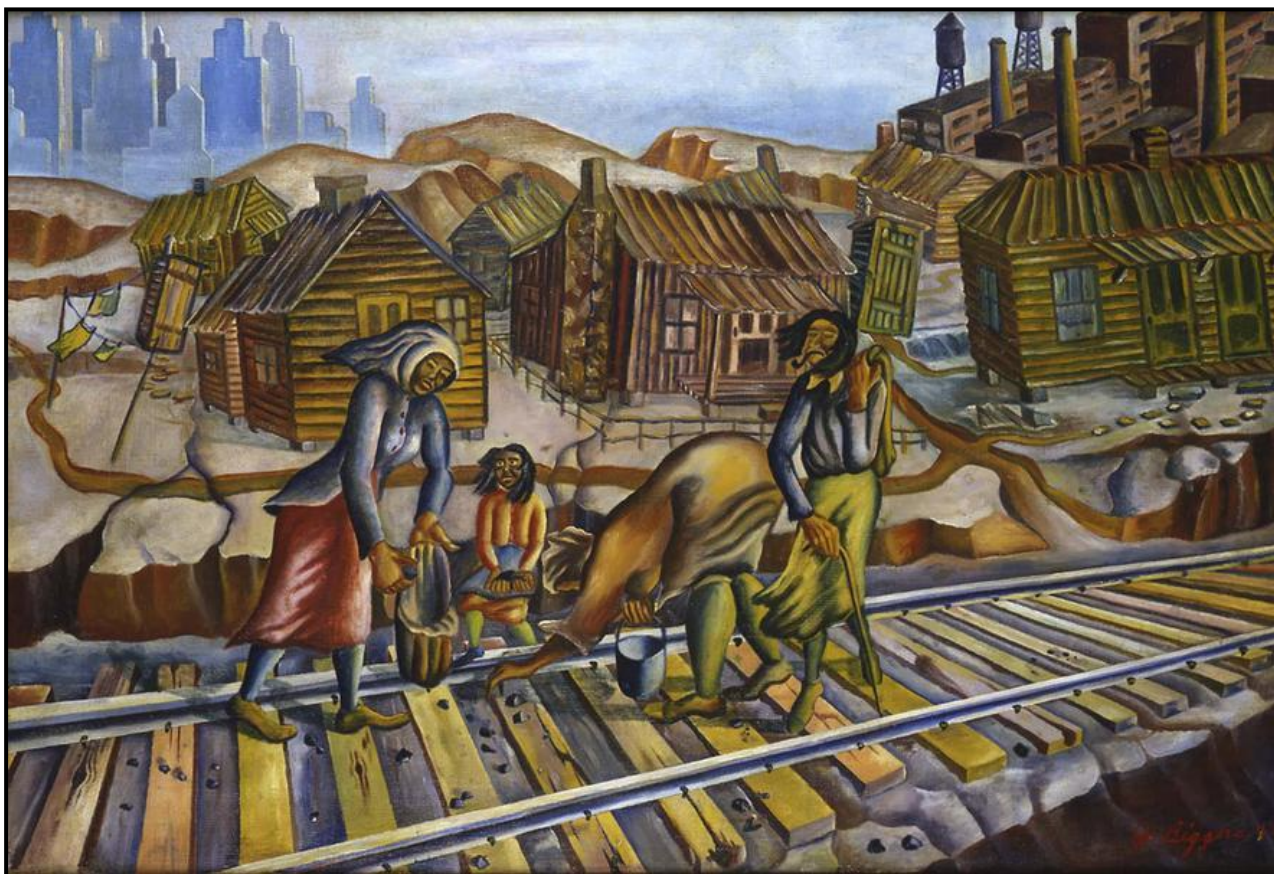
1.2 Bespreek TWEE kunswerke deur enige Suid-Afrikaanse kunstenaar(s) wat deur hulle omgewing beïnvloed is.

Sluit die volgende by jou antwoord in:

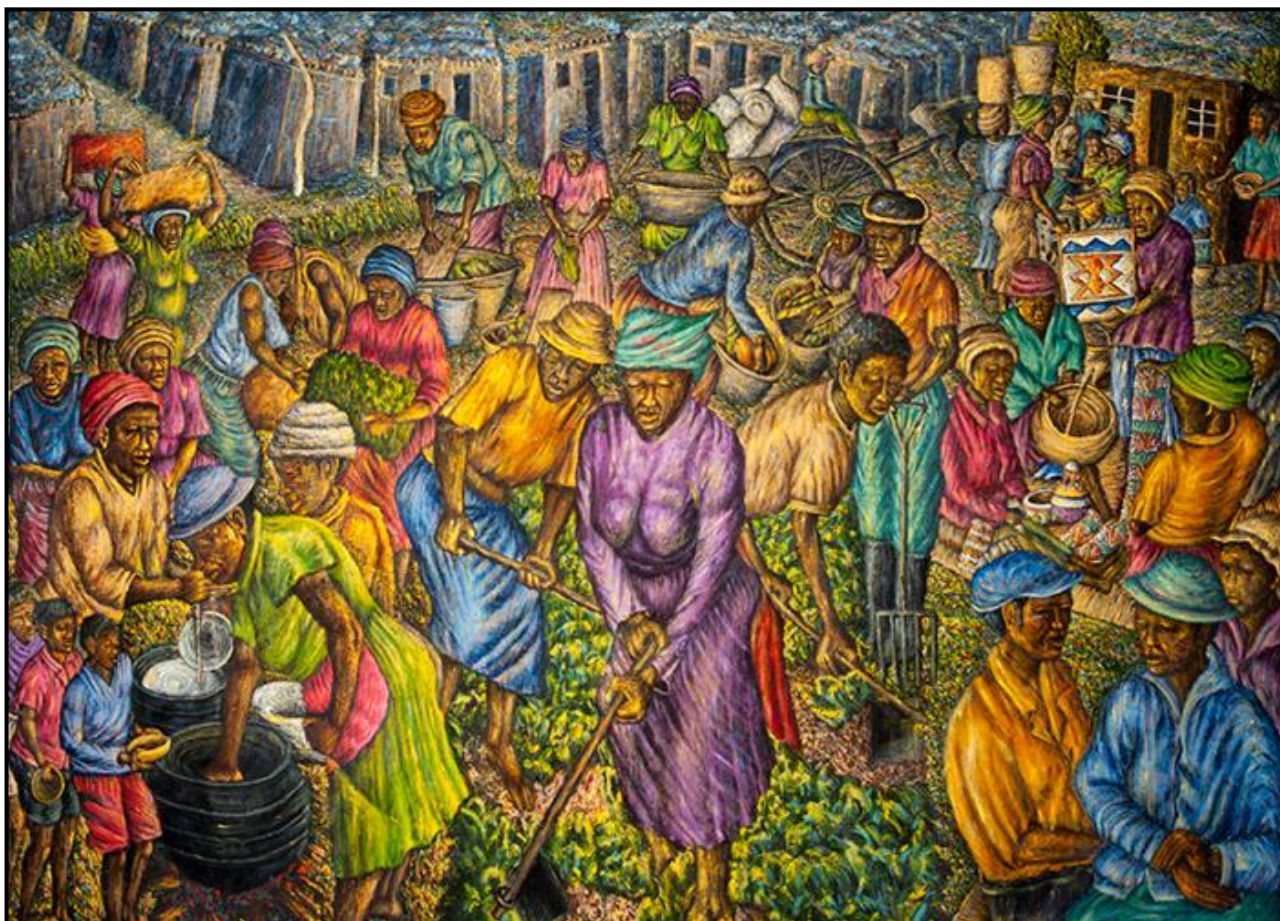
- Onderwerp
- Gebruik van lyn, vorm en kleur
- Sosiale/Kulturele invloede
- Styl
- Moontlike boodskappe/betekenis

(10)  
[20]

**Onteiendes:** Ontneem van grond, eiendom of besittings  
**Versamelaars:** Mense wat bymekaarmaak/versamel



FIGUUR 1a: John Biggers, *The Gleaners (Die Versamelaars)*, olie op doek, 1943.



FIGUUR 1b: Helen Sebidi, *The Dispossessed (Die Onteindes)*, akrielverf op doek, 2011.

**VRAAG 2: SUID-AFRIKAANSE KUNSTENAARS BEÏNVLOED DEUR AFRIKA-EN/OF INHEEMSE KUNSVORMS**

Helen Sebidi en Wangechi Mutu het albei kunswerke geskep wat kenmerkend van Afrika is.

2.1 Stem jy saam met die stelling hierbo of verskil jy daarvan?

Verduidelik jou antwoord deur na die volgende te verwys:

- Spesifieke Afrika-invloede
- Antieke en/of futuristiese siening van Afrika
- Kunselemente
- Materiaal en tegnieke
- Styl

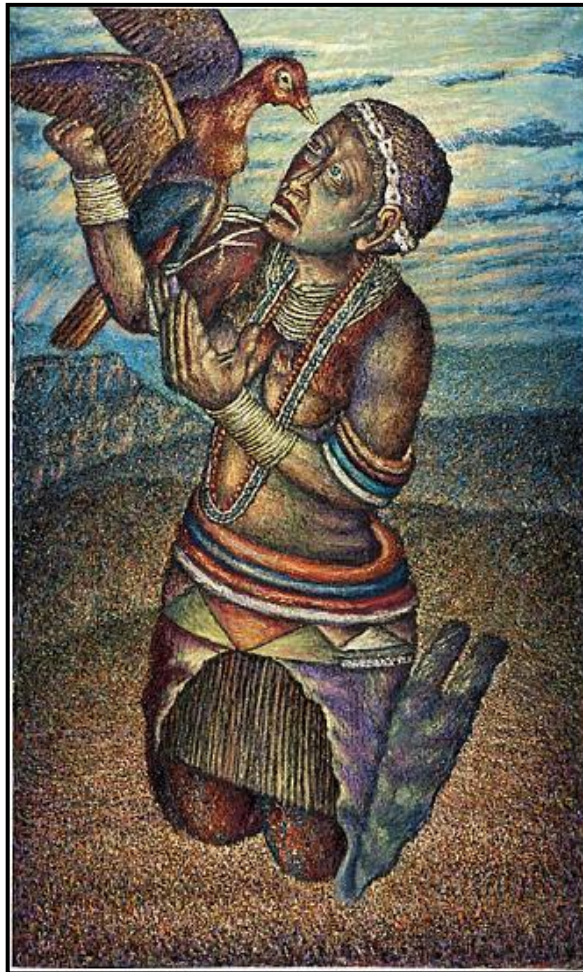
(10)

2.2 Bespreek TWEE Suid-Afrikaanse kunswerke deur verskillende kunstenaars wie se werke Afrika- visuele beelde en/of -simbole insluit.

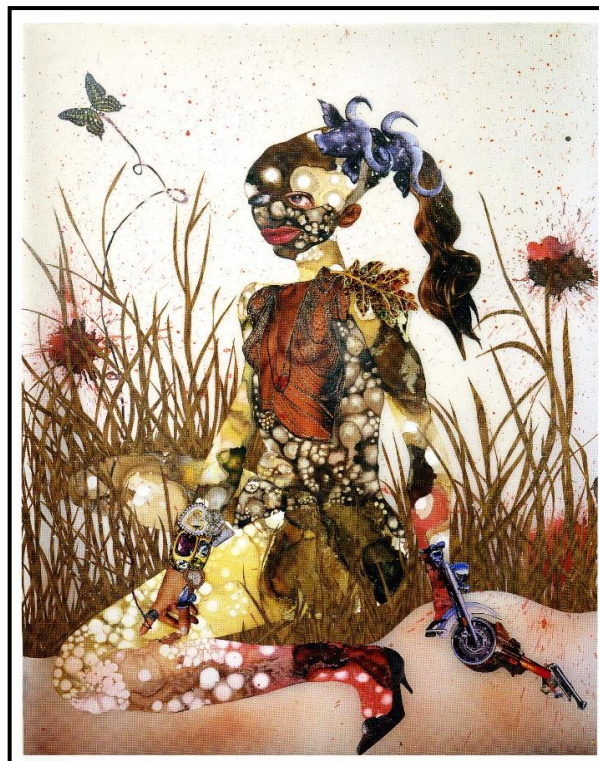
Gebruik die volgende riglyne in jou opstel:

- Die invloede van inheemse Afrika-kunsvorme en/of -simbole
- Onderwerp
- Lyn, vorm en kleur
- Styl
- Tegnieke/Materiaal
- Moontlike boodskappe/betekenis

(10)  
**[20]**



FIGUUR 2a: Helen Sebidi, *The Spirit Guides Her towards Marriage* (*Die Gees Lei Haar na Die Huwelik*), olie op doek, 2015.



FIGUUR 2b: Wangechi Mutu, *In Killing Fields Sweet Butterfly Ascends* (*In Moordvelde Styg Soete Skoenlapper*), ink, collage, papier, 2003.

**VRAAG 3: SOSIOPOLITIEKE KUNS, WEERSTANDSKUNS VAN DIE 1970's EN 1980's INGESLUIT**

In FIGUUR 3a en 3b gee die Suid-Afrikaanse kunstenaar, Willie Bester, 'n narratiewe siening van die onregte wat aan die mense in informele nedersettings gedoen word.

- 3.1 Verwys na die stelling hierbo en skryf 'n paragraaf waarin jy jou persoonlike interpretasie van FIGUUR 3a OF FIGUUR 3b gee. (6)
- 3.2 Bespreek die kunswerk van enige TWEE Suid-Afrikaanse kunstenaars wat jy bestudeer het wat sosiale en/of politieke kwessies weerspieël.

Skryf 'n opstel waarin jy op die volgende reageer:

- Kunselemente
- Visuele beelde gebruik
- Media en tegniek
- Styl
- Moontlike boodskappe/betekenis

(14)  
[20]

**Interpreteer:** Analiseer ('n gedetailleerde en logiese bespreking van die formele elemente van kuns) en evalueer (om 'n ingeligte opinie te gee)

**Narratief:** Storielyn



FIGUUR 3a: Willie Bester, *Necklace Murder (Halssnoermoord)*, ink-was-collage, 1989.



FIGUUR 3b: Willie Bester, *Laws on Co-operation and Development II (Wette oor Samewerking en Ontwikkeling II)*, waterverf en collage, 2009.

**VRAAG 4: KUNS, KUNSVLYT EN GEESTELIKE WERKE HOOFSAAKLIK UIT LANDELIKE SUID-AFRIKA**

Suid-Afrika is 'n baie oorvloedige en kleurvolle land ten opsigte van kuns en kunsvlyt en is gedurig besig om homself te herskep.

4.1 Kies enige TWEE kunswerke (FIGURE 4a tot 4d) en bespreek hoe hierdie kunsvlyte herskep is deur na die volgende te verwys:

- Patroon en kleur
- Tegnieke
- Funksie van die kunswerk

(8)

4.2 Bespreek TWEE kunswerke deur verskillende kunsvlytkunstenaars en/of geestelike kunstenaars wat deur hulle kultuur en verbeelding geïnspireer is.

Gebruik 'n paar van die volgende riglyne in jou opstel:

- Invloede en inspirasie
- Kunselemente
- Gebruik van materiaal en tegnieke
- Funksie en/of boodskap

(12)  
**[20]**



FIGUUR 4a: Die Afrika-kunssentrum, **Ilalapalm-mandjies**, palm, gras en kleursel (gemaak om Zoeloe-bier in te stoor), datum onbekend.



FIGUUR 4b: Die Afrika-kunssentrum, **Appliek** (geborduurde paneel) **van Ukugqula Umbila (stamp van mielies/koring)** deur die Ntokozo-groep, 2004.



FIGUUR 4c: Die Afrika-kunssentrum, **Telefoondraadmandjiewerk**, draad. Hierdie vlyt het waarskynlik sy oorsprong in die 1950's in KwaZulu-Natal gehad.



FIGUUR 4d: Laduma Ngxokolo, **Mother Tongue (Moedertaal)**, foto van gebreide mansdrag deur MAXHOSA, deur tradisionele Xhosa-kralewerk geïnspireer, datum onbekend.

### VRAAG 5: MULTIMEDIA EN NUWE MEDIA – ALTERNATIEWE KONTEMPORÊRE EN POPULÊRE KUNSVORME IN SUID-AFRIKA

Die kunstenaar, Haroon Gunn-Salie, wat in Kaapstad gebore is, het 'n installasie van 17 figure geskep deur gemengde media te gebruik. Dit het 'n gepaardgaande klankbaan, wat hy *Songs for Sabotage (Liedere vir Sabotasie)* noem. Die figure verteenwoordig die stakende mynwerkers wat op 16 Augustus 2012 deur die polisie tydens die eerste gewelddadige botsing by die Lonmin-myn in Marikana geskiet is. Hulle het begin om **Senzenia** te sing net voordat die skietery begin het.

Die Poolse kunstenaar, Magdalena Abakanowicz, het 'n installasie van 106 drie meter hoë 'liggame' geskep wat die gruwels gedurende die Tweede Wêreldoorlog uitbeeld. Deur dit in 'n openbare ruimte te plaas, kan gewone mense daarmee kontak hê.

5.1 Vergelyk FIGUUR 5a met 5b deur die volgende in aanmerking te neem:

- Waarom, dink jy, het die kunstenaar gekies om die onvoltooide figure uit te beeld?
- Waarom het die kunstenaars in beide installasies gekies om herhalende figure te gebruik?
- Hoe sou jy die styl van die figure en die impak wat hulle op die kykers het, beskryf?
- Dink jy dat die kunstenaars hulle boodskap suksesvol oorgedra het? Gee redes vir jou antwoord.

(7)

5.2 Watter kunswerk is meer suksesvol in die oordrag van sy boodskap? Gee redes vir jou antwoord.

(3)

5.3 Analiseer enige TWEE multimedia en/of nuwemedia-kunswerke.

(10)

**[20]**

<b>Analiseer:</b>	'n Gedetailleerde en logiese bespreking van die formele elemente van kuns
<b>Senzenina:</b>	'Wat het ons gedoen?' in Xhosa en Zoeloe
<b>Agora:</b>	'Plek van samekoms' in Grieks



FIGUUR 5a: Haroon Gunn-Salie, **Senzenina**, installatie in gemengde media, 2018.



FIGUUR 5b: Magdalena Abakanowicz, **Agora**, gietyster, Grant Park, Chicago, VSA, 2016.

**VRAAG 6: DEMOKRATIESE IDENTITEIT IN SUID-AFRIKA NÁ 1994**

**Ons almal dra maskers wat van ons identiteit deel word.**

Maskers het 'n lang geskiedenis vir beide seremoniële en praktiese doeleindes. 'n Masker vermom 'n mens se identiteit om 'n nuwe persoonlikheid of rol aan te neem.

Interpreteer hoe die masker identiteit vermom in FIGUUR 6a (stilfoto uit 'n opvoeringstuk) deur na die volgende te verwys:

- Komposisie
- Agtergrond/Plasing
- Verwantskap/Skakel met identiteit
- Kostuums/Kleur
- Moontlike boodskap/betekenis
- Bespreek TWEE Suid-Afrikaanse kunswerke ná 1994 wat 'n spesifieke identiteit vermom of blootstel.

**[20]**



FIGUUR 6a: Kudzani Chiurai, *We Live in Silence 1 (Ons Leef in Stilte 1)*, foto/stillewe van die multimedia-opvoering, 2017.

**VRAAG 7: GESLAGSKWESSIES: MANLIKHEID EN VROULIKHEID**

Geslagsrolle wat deur die samelewing gedefinieer word, word deur die Meksikaanse kunstenaars, Fabián Cháirez en La Suerte, bevraagteken.

7.1 Dink jy dat FIGUUR 7a en 7b tipiese voorstellings van manlikheid en vroulikheid is? Motiveer jou opinie deur die TWEE kunswerke te bespreek.

Verwys na die volgende:

- Uitbeelding van die figure
- Kleur
- Styl en tegniek

(8)

7.2 Bespreek TWEE kunswerke deur verskillende kunstenaars wat in hulle werke op manlikheid en vroulikheid kommentaar lewer.

(12)  
**[20]**



FIGUUR 7a: La Suerte, *titel onbekend*, muurskildery in 'n agterbuurt, 2015.



FIGUUR 7b: Fabián Chairéz, *El Jardín De Las Delicias*, (uit die reeks *Die Tuin van Genot*), olie op doek, 2015.

**VRAAG 8: ARGITEKTUUR IN SUID-AFRIKA**

Patricia Piyani se gebrek aan opleiding het haar geïnspireer om 'n geleentheid te skep vir behoorlike opleiding vir die kinders in haar gebied. Sy het die Silindokuhle Preschool (Voorskool) in Port Elizabeth gestig wat met herwonne en teruggewonne materiaal gebou is. Dit is deur die gemeenskap met plaaslike materiaal, soos kartonhouers, wynbottels, houtpalette, skaatsplanke en geriffelde plastiekvelle gebou, en het 'n SAIA-toekenning vir innoverende bouwerk vir volhoubare argitektuur ontvang.

8.1 Regverdig waarom die SAIA-toekenning vir innoverende bouwerk vir volhoubare argitektuur aan die Silindokuhle Preschool toegeken is deur die volgende te bespreek:

- Gebruik van materiaal
- Volhoubaarheid
- Funksionaliteit
- Ontwerp
- Innoverende bouwerk

(8)

8.2 Analiseer TWEE Suid-Afrikaanse argitektoniese geboue/strukture wat jy bestudeer het deur die volgende te bespreek:

- Invloede
- Innoverende ontwerp
- Boumateriaal en konstruksiemetodes
- Volhoubaarheid
- Impak op die omgewing
- Funksionaliteit

(12)  
**[20]**



FIGUUR 8a: Collectif Saga, **Silindokuhle Preschool**, Port Elizabeth, Suid-Afrika, 2018.



FIGUUR 8b: Collectif Saga, bouproses van **Silindokuhle Preschool**.



FIGUUR 8c: Collectif Saga, 'n blik op die interieur van die klaskamer.

**TOTAAL: 100**



# basic education

Department:  
Basic Education  
**REPUBLIC OF SOUTH AFRICA**

## **NATIONALE SENIOR SERTIFIKAAT**

**GRAAD 12**

**VISUELE KUNSTE V1**

**NOVEMBER 2019**

**NASIENRIGLYNE**

**PUNTE: 100**

**Hierdie nasienriglyne bestaan uit 19 bladsye.**

## INSTRUKSIES EN INLIGTING

Lees die volgende instruksies aandagtig deur voordat met die nasien begin word:

1. Hierdie nasienriglyne bestaan uit AGT antwoorde. Kandidate moes enige VYF vrae vir 'n totaal van 100 punte beantwoord.
2. Dit is BAIE BELANGRIK dat daar in die volgende gevalle vir die kandidate voorsiening gemaak word:
  - Kandidate moet krediet ontvang as hulle hul eie menings en idees in antwoorde gee.
  - Gee krediet vir laterale denke.
  - Argumente en stellings moet goed beredeneer en gemotiveer word deur na spesifieke faktore te verwys.
3. Vrae en onderafdelings van vrae moet duidelik en korrek genommer wees. Kolpunte ('Bullets') dien gewoonlik as riglyne om kandidate te help om hul antwoorde te struktureer.
4. Inligting en kunswerke wat in een antwoord bespreek is, mag nie krediet kry as dit in ander antwoorde herhaal word nie, maar kruisverwysings tussen kunswerke is toelaatbaar.
5. Kandidate moet die naam van die kunstenaar en die titel van elke kunswerk noem, waar van toepassing. Slegs EEN punt word vir die korrekte kunstenaar en titel van die werk toegeken.
6. Kandidate kan beide twee- en driedimensionele kunswerke in enige antwoord bespreek, waar van toepassing.
7. ***Onthou dat baie kandidate hierdie voorbeelde sal bespreek alhoewel hulle dit nog nooit gesien het nie. Nasieners kan daarom nie feitelike, akademiese inligting verwag nie. Hulle moet uit hul eie ervarings, kulture en interpretasies van die kunswerke put, binne die konteks van die vraag. Daarom moet nasieners onbevooroordeeld en buigsaam in die nasienproses wees.***

## ALGEMENE INLIGTING VIR NASIENERS

- Hierdie nasienriglyne moet as 'n riglyn vir nasieners en 'n onderrigmiddel dien. Daarom is die nasienriglyne vir sekere vrae in groter diepte behandel sodat die materiaal as onderrigmiddel gebruik kan word. Ander dele van die nasienriglyne kan slegs 'n voorgestelde gids wees.
- **LET WEL:** Nasieners word aangemoedig om kandidate te beloon vir wat hulle weet, eerder as om hulle te straf vir wat hulle nie weet nie.
- Alhoewel die inligting vir die vrae puntsgewys gegee word, moet kandidate in opstel-/paragraafformaat skryf en hul inligting op 'n holistiese wyse bespreek.
- Kandidate moet alle vrae in VOLSINNE of PARAGRAWE beantwoord, volgens die vereistes van elke vraag. Puntsgewyse antwoorde kan nie volpunte behaal nie. Volpunte kan nie gegee word as die titel of kunstenaar verkeerd is nie.
- Nasieners moet na die KABV-dokument vir Visuele Kunste, bladsy 45, verwys vir 'n riglyn om die prestasievlakke te assesser.

**Assessering van kandidate se vermoë om voorbeelde van visuele kultuur te ontleed en daarop te reageer**

<b>PRESTASIE-KODE</b>	<b>ONDERWERP 3: VISUELEKULTUUR-STUDIES</b> ✓
<b>7</b> <b>Uitstekend</b> <b>80–100%</b>	<ul style="list-style-type: none"> <li>• Toon uitstekende vermoë om kunswerke in verhouding tot hul kulturele, sosiale, politiese en historiese kontekste te analiseer en daarop kommentaar te lewer.</li> <li>• Toon uitstekende vermoë in die gebruik van gepaste Visuele Kunste-terminologie.</li> <li>• Toon uitstekend ontwikkelde skryf- en navorsingsvaardighede in die studie van kuns.</li> <li>• Toon buitengewone insig en begrip en gebruik uiteenlopende benaderings.</li> </ul>
<b>6</b> <b>Verdiensielik</b> <b>70–79%</b>	<ul style="list-style-type: none"> <li>• Toon 'n goed ontwikkelde vermoë om kunswerke in verhouding tot hul kulturele, sosiale, politiese en historiese kontekste te analiseer en daarop kommentaar te lewer.</li> <li>• Toon uitstekende vermoë in die gebruik van gepaste Visuele Kunste-terminologie.</li> <li>• Toon hoogs ontwikkelde skryf- en navorsingsvaardighede in die studie van kuns.</li> <li>• Toon uitstekende insig en begrip.</li> </ul>
<b>5</b> <b>Aansienlik</b> <b>60–69%</b>	<ul style="list-style-type: none"> <li>• Toon aansienlike vermoë om kunswerke in verhouding tot hul kulturele, sosiale, politiese en historiese kontekste te analiseer en daarop kommentaar te lewer.</li> <li>• Toon aansienlike vermoë in die gebruik van gepaste Visuele Kunste-terminologie.</li> <li>• Toon goed ontwikkelde skryf- en navorsingsvaardighede in die studie van kuns.</li> <li>• Toon 'n goeie vlak van insig en begrip.</li> </ul>
<b>4</b> <b>Gemiddeld</b> <b>50–59%</b>	<ul style="list-style-type: none"> <li>• Toon gemiddelde vermoë om kunswerke in verhouding tot hul kulturele, sosiale, politiese en historiese kontekste te analiseer en daarop kommentaar te lewer.</li> <li>• Toon gemiddelde vermoë in die gebruik van gepaste Visuele Kunste-terminologie.</li> <li>• Toon bedrewe skryf- en navorsingsvaardighede in die studie van kuns.</li> <li>• Toon 'n redelik goeie vlak van insig en begrip.</li> </ul>
<b>3</b> <b>Bevredigend</b> <b>40–49%</b>	<ul style="list-style-type: none"> <li>• Toon bevredigende vermoë om kunswerke in verhouding tot hul kulturele, sosiale, politiese en historiese kontekste te analiseer en daarop kommentaar te lewer.</li> <li>• Toon bevredigende vermoë in die gebruik van gepaste Visuele Kunste-terminologie.</li> <li>• Toon bevredigende skryf- en navorsingsvaardighede in die studie van kuns.</li> <li>• Toon 'n bevredigende vlak van insig en begrip.</li> </ul>
<b>2</b> <b>Elementêr</b> <b>30–39%</b>	<ul style="list-style-type: none"> <li>• Toon slegs 'n basiese vermoë om kunswerke in verhouding tot hul kulturele, sosiale, politiese en historiese kontekste te analiseer en daarop kommentaar te lewer.</li> <li>• Toon beperkte vermoë in die gebruik van gepaste Visuele Kunste-terminologie.</li> <li>• Toon basiese skryf- en navorsingsvaardighede in die studie van kuns.</li> <li>• Toon 'n elementêre vlak van insig en begrip.</li> </ul>
<b>1</b> <b>Nie behaal nie</b> <b>0–29%</b>	<ul style="list-style-type: none"> <li>• Toon 'n geringe of geen vermoë om kunswerke in verhouding tot hul kulturele, sosiale, politiese en historiese kontekste te analiseer en daarop kommentaar te lewer.</li> <li>• Toon uiters beperkte vermoë in die gebruik van gepaste Visuele Kunste-terminologie.</li> <li>• Toon beperkte skryf- en navorsingsvaardighede in die studie van kuns.</li> <li>• Toon min of geen begrip of insig nie.</li> </ul>

**KANDIDATE MOET ENIGE VYF VRAE BEANTWOORD.**

Die volgende puntetoekenning moet nagekom word wanneer slegs EEN kunswerk/kunstenaar bespreek is in plaas van twee.

- 6 punte (maks 3)
- 8 punte (maks 5)
- 10 punte (maks 6)
- 12 punte (maks 7)
- 14 punte (maks 8)
- 20 punte (maks 12)

As gevolg van die kleurverskille van die vraestelle van verskillende provinsies, moet die provinsies die nasienersriglyne vir interpretasie aanpas.

Sien na as 'n geheel Daar is **GEEN onderverdeling** in die die toekenning van punte in spesifieke kunstenaars/kunswerke/riglyne nie. Merk as 'n geheel. Een punt gesamentlik vir die titel en die kunstenaar.

As die kandidaat nie die kunswerk/e en kunstenaar/s korrek benoem is nie kan hulle nie volpunte kry nie, en daarom word **EEN PUNT AFGETREK** d.i. 9/10.

**VRAAG 1: DIE STEM VAN OPKOMENDE KUNSTENAARS**

Die Amerikaanse kunstenaar, John Biggers en Suid-Afrikaanse kunstenaar, Helen Sebidi wys albei die geswoeg en ontbering in die alledaagse worsteling om te oorleef.

**Gegewe inligting: Vervreemd/Onteien:** Ontneemde land, eiendom of besittings verwyderd/weggeneem.

1.1 Kandidate moet die moontlike betekenis en boodskappe in Helen Sebidi (FIGUUR 1b) en John Biggers (FIGUUR 1a) se werk vergelyk, deur na die volgende

- **Plasing van die figure in hulle spesifieke agtergrond.**

**FIGUUR 1a:** John Biggers beeld 'n toneel uit in die buitewyke van 'n stad met vier figure op 'n spoorlyn. Die figure is geplaas in die middel van die kunswerk, besig om steenkool op te tel.

Die figure domineer die middelgrond. Die versameling van steenkool dui aan dat hulle arm is. Die stadstoneel (bo, links in die prentvlak) is teenaanliggend die hout/sink huise in die middelgrond.

**FIGUUR 1b:** Helen Sebidi beeld 'n groot klomp manlike en vroulike figure uit wat besig is met hulle daaglikse take. Die figure domineer die prentvlak wat 'n gevoel van oorvol/engtevrees gee as gevolg van die oorvleueling van die figure. Die huise vul die agtergrond van die skildery. Die huise is minder waarneembaar in verhouding tot die figure.

- **Kleur, vorm en lyn**

**FIGUUR 1a:** Die kunstenaar gebruik aardse natuurlike kleure (sepia en okers) vir die myne aan die linkerkant en die landelike behuising in die voorgrond. Hy gebruik vibrerende helder gele sowel as sagte bloue vir die stadtoneel in die agtergrond. Die gebruik van bloue skep diepte en kontrasteer met die oranje. Daar is 'n aanduiding van blou in die materiaal van die vroue se rokke en ook die spoorlyn. Die treinspore bestaan uit diagonale lyne wat die oog diep in die prentvlak intrek wat 'n gevoel van beweging skep.

Die vloeiende lyne van die vroue se rokke kan aandui dat daar 'n ligte bries waai.

**FIGUUR 1b:** Die Kunstenaar gebruik helder, vibrerende kleure wat 'n gevoel van geluk kan skep. Die klere van die figure is hoofsaaklik warm tone, naamlik: geel, oranje en rooi wat teenaan die kouer bleek bloue, pers en groen geplaas is. Die kunstenaar gebruik komplimentêre kleure. Die behuising in die agtergrond bestaan uit bleek bloue en groene (groei), en tonale kleure wat in die die ruimte verdwyn en diepte skep. Die kunstenaar gebruik organiese vry- vloeiende vorms in die klere van die figure. Vloeiende en gekromde lyne is gebruik in die klere en potte. Diagonale lyne kan gesien word in die vurke en plaasgereedskap. Sirkelvormige vorms is waarneembaar in die potte, mandjies en wiel van die donkie kar. Perspektief is geskep deur die lyne van die huise.

- **Komposisie**

**FIGUUR 1a:** Biggers plaas vier figure in die voorgrond en in die sentrale gedeelte van die skildery om die fokale punt te vorm. Die groep van vier versamel steenkool vanaf die spoorlyn wat regoor die kunswerk van links na regs strek. Huise is sigbaar agter die figure. Daar is 'n fabriek/industriële perseel aan die regterkant.

**FIGUUR 1b:** Sebidi se komposisie is baie besig en amper chaoties. Die figure oorvleuel mekaar en die figuur in die onmiddellike voorgrond (aangetrek in pers/blou) word die fokuspunt. Diagonale lyne lei die oog na die fokale punt. Die sentrale figuur is groter as die res.

- **Perspektief**

Beide werke gebruik 'n twee-punt perspektief soos wat gesien kan word in die huise van beide skilderye.

**FIGUUR 1a:** Daar is 'n illusie van ruimte. perspektief word geskep deur die spoorlyn. Die huise wat kleiner word in die agtergrond skep diepte.

**FIGUUR 1b:** Daar is 'n illusie van ruimte (huise). Liniêre perspektief is geskep deur die geboue wat kleiner word na agter. Sommige van die figure word kleiner voorgestel om diepte en perspektief te skep. Die kleure word ligter soos wat die objekte na agter beweeg in die ruimte deur is atmosferiese/lug perspektief te gebruik. Die stadtoneel is bleek-blou in vergelyking met die middelgrond. Die grootte van die figure is nie konsekwent volgens skaal geteken nie. Atmosferiese/lugperspektief word geskep. Perspektief is geskep deur die lyne vandie huise.

(10)

**Ooreenkomste:**

Beide het 'n horisontale/landskap formaat. Harde arbeid en uitputting kan gesien word in die liggaamstaal van die mense. Daar is geen sigbare gesigsuitdrukkings van die figure nie. In beide werke sien ons simmetriese balans. Lig- bloue kan gesien word in die agtergrond van elke werk.

**Verskille:**

Figure 1a verwys na 'n klein groepie figure, moontlik van een huishouding.

Hulle is individuele arbeiders. Die landskap is dor en droog.

Figuur 1b: Vibrerende kleure bring hulde aan die werk en voeg 'n gevoel van trots by hulle menswaardigheid. Die werk verwys na 'n gemeenskap wat saam werk. Die landskap is groen en weelderig.

1.2 Kandidate moet **TWEE** kunswerke van enige Suid-Afrikaanse kunstenaar/s bespreek wat beïnvloed is deur hulle omgewing.

Kandidate kan TWEE kunswerke van verskillende kunstenaars/ of twee kunswerke van dieselfde kunstenaar van enige tyd (periode) bespreek.

- Onderwerp
- Gebruik van lyn, vorm en kleur
- Sosiale/Kulturele invloede
- Styl
- Moontlike boodskappe/betekenis

(10)  
**[20]**

**VRAAG 2: SUID-AFRIKAANSE KUNSTENAARS BEÏNVLOED DEUR AFRIKA-EN/OF INHEEMSE KUNSVORMS**

Helen Sebidi en Wangechi Mutu het beide kunswerke geskep wat onbetwisbaar Afrika is.

**2.1 Stem jy saam of verskil jy van bogenoemde stelling?**

Kandidate moet 'n terugvoering gee of hulle saamstem of verskil met die stelling dat die kunswerke tipies Afrika is en hulle moet hulle stelling verduidelik deur te verwys na die riglyne in die vrae.

**FIGUUR 2a:**

- **Spesifieke Afrika-invloede**

Duidelike Afrika invloede word gesien in die gebruik van tradisioneel geklede vroue, geplaas as 'n sentrale punt in die komposisie, gekombineerd met 'n groot, mistieke voël op die regterskouer van die figuur. Die figuur dra tradisionele Afrika klere, krale en hooftoesels en sodoende verteenwoordig en herdenk haar tradisies. Sy is geplaas in 'n oop, barre landskap wat ook verwys na 'n Afrika landskap. Die voete lyk soos hoewe. Dit kan ook verwys na Lobola.

'N MAKSIMUM VAN 2 PUNTE moet toegeken word.

- **Antieke en/of futuristiese sienings van Afrika**

Hierdie kunswerk is meer antiek (tradisioneel). Dit mag dalk mitologie, spiritualiteit, oorerwing en tradisionele waarde sisteme verteenwoordig. Sebidi glo dat die eerste ware gode spirituele diere is – sy nooi ons uit om die spirituele betekenis van diere in die alledaagse lewe te deurdenk. Hierdie werk is 'n meer tradisionele en historiese weergawe.

- **Kunselemente**

Organiese, eenvoudige duidelike lyne kan gesien word in die uitbeelding van die vrou, voël en landskap. Die vorms is gekrom en gerond wat 'n organiese gevoel skep. Tipiese Afrika, warm, natuurlike bruin en oranje kleure kontrasteer met die koue, ligter blou lug in die agtergrond. Die figuur en voël is in donkerder toonwaardes geskilder as die res van die agtergrond en die lug. Sy werk hoofsaaklik in pastel, akriel en olie verf, en sy het 'n duidelike styl ontwikkel wat vibrerende kleure, growwe oppervlaktes, verwronge perspektiewe, abstrakte menslike en dierlike figure en droombeelde langs mekaar plaas, in 'n pointillistiese, gestippelde styl van pastel- of verf-aanwending. Meer onlangs het sy teruggekeer na beeldhouwerk in klei en beeldhouwerke wat in brons gegiet is.

- **Materiale en tegnieke**

Hierdie kunswerk is geskilder in olie verf met 'n hoë tasterbare en getekstureerde gevoel. Verf is aangewend in 'n impasto tegniek met klein stippeltjies of merkies. Dit skep 'n pointillistiese en lewendige skildery. Sy werk hoofsaaklik in pastel, akriel en olie verf, en sy het 'n duidelike styl ontwikkel wat vibrerende kleure, growwe oppervlaktes, verwronge perspektiewe, abstrakte menslike en dierlike figure en droombeelde langs mekaar te plaas, in 'n pointillistiese, gestippelde styl van pastel of verf-aanwending.

- **Styl**

Haar werk is naturalisties/figuratief en sy gebruik gereeld 'n pointillistiese, gestippelde styl van pastel of verf-aanwending.

### **FIGUUR 2b:**

Wangechi Mutu van Kenia is 'n kontemporêre kunstenaar bekend vir haar werk wat geslag, ras, kunsgeskiedenis en persoonlike identiteit aanraak. Deur komplekse collages, video's, beeldhouwerke en opvoerings te skep, is Mutu se werk kenmerkend van herhalende misterieuse temas soos gemaskerde vroue met slangagtige haarlokke. Haar werkswyse deur te plak en te monteer, kombineer 'n verskeidenheid van bron materiale en teksture om verbruik en oormaat te ondersoek. Mutu het haar eie manier van storievertelling: haar werke dokumenteer die kontemporêre skepping van mites van bedreigde kulturele erfenis. Haar collages wil antiek en futuristies voorkom; haar figure strewe na 'n super-ras, nuwe-produkte van 'n moeitevolle en gedwonge ewolusie. Verwysing na geweld kan gesien word in die rooi spatsels wat verwys na bloed. Buffelhorings is sigbaar in die hare (manlikeheid/geslag/geweld.rykdom op die banknote).

- **Spesifieke Afrika-invloede**

Die vrou verteenwoordig 'n meer futuristiese Afrika vrou met die invloed van Westerse elemente bv. hoë hak skoene, moderne uitrusting en 'n futuristiese geweer. Sy word kaal bo-lyf uitgebeeld en dra Afrika geïnspireerde juwele. Haar lang haarstuk kan die Afrika haarstyl voorstel. Haar gelaatstrekke kom ooreen met 'n Afrika skoonheid. Warm aardse kleure en die spesifieke landskap is sinoniem met Afrika. Die kunstenaar gebruik bestaande stereotipes om 'n 'nuwe en verbeterde' ras te konstrueer wat tradisionele waardes, oorlewing van historiese onderdrukking, en 'n florerende deelname aan globale byderwetse modes reflekteer. Haar godinagtige figuur omvat die verspreide fasette van 'n moderne Afrika, vasgevang in die samevloeiing van Westerse konsepte, interne wroeging, antieke tradisies en blosende toekoms.

- **Antieke en/of futuristiese sienings van Afrika**

In FIGUUR 2b skep sy 'n futuristiese Afrika vrou en betowerende skoonheid met verskillende fragmente van uitgeknipte papier (collage). Sy is geplaas in 'n sensuele, gehurkte posisie, as 'n sentrale fokus, in 'n vereenvoudigde agtergrond en landskap wat bestaan uit blare, gras en blomme. Mutu het gesê dat dit lyk of die figuur bemagtig word deur haar oorlewingsvaardighede en immuun is teen gruwels en om slagoffers te wees. Die spirituele wêreld word voorgestel deur 'n skoenlapper wat fladder links bo in die kunswerk. Die amper wetenskapfiksie-kenmerk van haar beeldgebruik het haar werk geplaas in die ryk van Afrofuturisme. Sy is baie besorgd oor Westerse kommersialisme en haar werk reflekteer soms die ongelooflike invloed wat Amerika gehad het op kontemporêre Afrika kultuur.

- **Kunselemente**

Meestal warm, Afrika kleure soos geel, bruin en oranje is gebruik in die figuur en voorgrond terwyl effense blou gesien kan word in die haarversiering, futuristiese wapens en juwele. Die verre agtergrond is 'n leë wit spasie.

- **Materiale en tegnieke**

Die oppervlakte waarop sy werk het botsende teksture om 'n wye reeks van konnotasies te skep: van skoonheidsmodelle, tot gekleurde materiale, vel wat siektetoestand het, en wetenskap-fiksie spesiale effekte. Deur tydskrif prente saam met geverfde oppervlakke en gevonde materiale te gebruik, ondersoek Mutu se collages die tweeledige natuur van kulturele identiteit, verwysend na koloniale geskiedenis, mode en kontemporêre Afrika politiek. Mutu gebruik collage as 'n middel van beide die fisiese en konsepsuele om laag-op-laag diepte in haar werk in te bring. Deur gebruik te maak van beelde uit mode tydskrifte, National Geographic, en boeke oor Afrika-kuns, sit die kunstenaar figure aanmekaar wat beide elegant en pervers/sedeloos is. (10)

- **Styl**

2.2 Haar werk is surrealisties in die kombinasie van verskillende beelde/elemente. Die beeld is 'n kombinasie van naturalistiese en fantasie elemente.

Beide beelde kniel en is sentraal geplaas in 'n landskap metdiere/voëls.

Kandidate moet **TWEE** Suid-Afrikaanse werke van verskillende kunstenaars bespreek wie se werk Afrika beelde en simbole insluit. Askandidate TweE kunswerke van dieselfde kunstenaar bespreek: Maksimum 6/10.

Daar is geen onderverdeling in die merk van spesifieke kunstenaars/kunswerke.riglyne. Een punt vir die titel en die kunstenaar.

Hulle mag die volgende riglyne in hulle opstel insluit:

- Die invloed van inheemse Afrika kunsvorms en/of simbole
- Onderwerp
- Lyn, vorm en kleur
- Styl
- Tegnieke en materiale
- Moontlike boodskappe /betekenisse

(10)  
[20]

### VRAAG 3: SOSIOPOLITIEKE KUNS, WEERSTANDSKUNS VAN DIE 1970's EN 1980's INGESLUIT

In FIGURE 3a EN 3b, gee Suid-Afrikaanse kunstenaar Willie Bester, 'n narratiewe seining van die onreg wat aan die mense in die informele nedersettings gedoen is gedurende die 1980's.

- 3.1 Deur te verwys na die bogenoemde stelling, moet kandidate 'n paragraaf skryf waarin hulle hulle persoonlike interpretasie gee van FIGUUR 3a **OF** FIGUUR 3b.

**FIGUUR 3a:** Die komposisie bestaan uit lyntekeninge van 'n motorband, met twee 5 liter blikke motorolie. Die blikke is geplaas aan beide kante van die sentrale beeld van die motorband. Gedurende die politieke onrus in Suid-Afrika is brandende motorbande gebruik as 'n metode om verklikkers en verraaiers te vermoor. Dit het bekend gestaan as 'necklacing' omdat die band om die lyf of nek van die slagoffer geplaas is en aan die brand gestek is.

'n Byl steek uit aan die linkerkant van die motorband en die woord 'collaborator' (medepligtige) is op die handvat sel geïllustreer. 'n Plakkaat is ingedruk in die middel van die motorband met die woorde 'Sell Out' (Uitverkoop) Onder die band is 'n pakkie Lion vuurhoutjies wat geplaas is langs die woord 'Judas'. Vuurhoutjies word gebruik om vuur aan te steek. Die 'New Nation' (Nuwe Nasie) koerant wat insidente van 'necklace' moorde berig, kan in die agtergrond van die komposisie gesien word. Daar is 'n foto van geboeide hande bokant die woorde 'Informers Horror Death' (Informante Gruwel Dood) 'n Mens se kop steek onder die motorband uit. Die harde werklikheid van hierdie beelde beklemtoon die wreedheid van die hierdie teregstellings. Die handkontrole vir toumarionette kan in die regterkant van die komposisie gesien word. Die tou manipuleer 'n hand en die woorde 'poppe show' is bedek met 'n kol rooi verf. Dit kan simboliseer dat mense poppe is en beheer word deur die mense wat die toutjies trek. Mense is marionette as dit kom by oorlewing. Hulle sal enige iets doen om te oorleef. Die muntstukke simboliseer die geld wat betaal is aan die mense in die informele nedersettings wat name van aktiviste vir die polisie gegee het.

Die geskrewe woord 'Judas' kan verwys na die dissipel wat Jesus verraai het. 'Informers' (Informante) verwys na mense wat beskou was as verraaiers en 'Horror' (Gruwel) en 'Death' (dood) beskryf die manier van die teregstellings. Die kragtige woorde en frases is beide letterlik en figuurlik. Die drie afvrywings (frottage) van die munte kan die omkoopgeld vir inligting simboliseer.

Hierdie kunswerk is beïnvloed deur die moorde van politieke informante wat inligting aan die polisie oordra. Die woorde '*sell out, informers, horror, death*', gee ons 'n idee hoe die kunstenaar 'n stryd gehad het teen die afsku in die informante, maar ook 'n weerstand gehad het teen die '*necklace*' moorde. Die hoofopskrifte van die koerant versterk ook die boodskap en dra die gruweldade oor aan die wêreld. Die gruwel van hierdie teregstellings is versag deur die gebruik van sagte blou en geel-oker verf/ink. Die beelde en die teks is omlyn met duidelike swart ink wat die boodskap beklemtoon. Die collage van foto's van die liggaam en die kop skep 'n skokkende realiteit.

**FIGUUR 3b:** 'n Kopbeen, gevef in waterverf, is geplaas oor 'n collage kopie van die '*Law on co-operation and development*' (*Wet op samewerking en ontwikkeling*). Die figuur links hou sy hande in die lug en dit wil voorkom asof hy gearresteer word. Die kopbeen kan 'n metafoor vir dood wees. In die voorgrond van die komposisie kan 'n vrou gesien word met 'n baba op haar rug en 'n emmer in haar hand. Dit kan wees dat sy water gaan haal. Die kleure kan die volgende voorstel bv. sagte blou kleur (die lug/landskap – vrede), geel (helder, wat die dag voorstel), rooi/pienk (bloed, gevaar.) Aan die regterkant van die komposisie is soldate wat uit 'n loopgraaf uitklim en in die rigting van die informele nedersetting in die agtergrond hardloop. 'n Weermag voertuig is geplaas net bo die sentrale figuur en aan die linkerkant is 'n groep mense wat stap met hande in die lug. Bester het twee skaal/afmetings in sy komposisie gebruik wat gewoonlik op kaarte en atlasse gebruik word. Dit kan die uitmeet van grond vir die nuwe ontwikkeling simboliseer. Die aanduiding van die skaal, soos op landkaart (bo en onder) dui aan die afmetings van die die land (grond) – die grootte van 'n spesifieke grond gedeelte.

Die soldate en die weermag verteenwoordig die regering wat geweld gebruik het om mense te verwyder van hulle blyplek of om massa mense te forseer om uitmekaar te beweeg. Die visuele afbeelding kan ook verwys na onwettige immigrante van ander lande. Die vrou en die kind simboliseer die mense wat die meeste deur ontwrigting geraak word. Die soldate aan die een kant pas die wet toe en die mans aan die ander kant wys hulle woede, terwyl die vrou en die kind in die middel vasgevang word. Mense word ontwrig deur 'n wet wat op 'n stukkie papier geskryf is.

Deur fotografiese materiaal in hierdie kunswerk te gebruik gee 'n harde werklikheid van dit wat in die informele nedersettings gebeur het gedurende die 1980's. Die kunswerk ontlok ook 'n gevoel van simpatie deur gebruik te maak van sagte pienk, blou en geel water kleure.

Hierdie kunswerk is geïnspireer deur die feit dat mense verplaas is om plek te maak vir nuwe ontwikkeling wat tot gevolg gehad het dat die mense geen heenkome gehad het nie. Die swak oordeel van soldate in die beheer van oproerige groepe en die onmenslike behandeling van vroue en kinders het Bester gemotiveer om sy storie te vertel.

(6)

- 3.2 Bespreek die kunswerk van enige **TWEE** Suid-Afrikaanse kunstenaars wat jy bestudeer het wat sosiale en/of politieke kwessies weergee. **Slegs RSA kunstenaars. Geen ander moet aanvaar word nie.**

Kandidate moet 'n opstel skryf waarin hulle op die volgende reageer:

- Kunselemente
- Beelde gebruik
- Media en tegniek
- Styl
- Moontlike boodskappe /betekenis

(14)  
**[20]**

**Interpretasie:** Analiseer ('n detail en logiese bespreking van die formele elemente van kuns) en evalueer ('n geleerde opinie van)

**Narratief:** Storielyn

**VRAAG 4: KUNS, KUNSVLYT EN GEESTELIKE WERKE HOOFSAAKLIK UIT LANDELIKE SUID-AFRIKA**

Suid-Afrika is 'n baie oorvloedige en kleurvolle land in terme van kuns en vlyte en is gedurig besig om homself te herskep.

4.1 Kandidate moet enige **TWEE** kunswerke (FIGURE 4a tot 4d) kies, en die volgende bespreek:

- **Patroon en kleur**

**FIGUUR 4a:** 'n Sirkelvormige geweefde Ilalapalm/gras mandjie met patrone. Die kleurvolle geometriese patrone is verkry deur die Ilalapalm te kleur met natuurlike kleurstowwe. Die oker kleur word verkry deur die *umqandande* vrug te gebruik, swart word verkry deur die *isiszimane* wortels en pers word verkry deur *umphekambedu* blare. Die verskillende skakerings van bruin is verkry deur metaal blikke in water te dompel en die geroeste gekleurde water word gebruik om die Ilala palm se stringe te kleur. Daar is oor die 20 natuurlike kleure beskikbaar vir die wewers. Die mandjie het bane met simmetriese en geometriese vorms. Die geweefde patrone vorm klein swart en wit vierkante wat teenaan bruin vorms geplaas is. Die mandjie se kleure is hoofsaaklik swart, wit en bruin/oker.

**FIGUUR 4b:** Die appliek bestaan uit 'n nedersetting en 'n vrou wat mielies maal in 'n pot. Twee hutte in die agtergrond oorvleuel mekaar en drie hoenders, 'n boom en plante/blomme is uitgebeeld in die onmiddellike voorgrond. 'n Wolk is voorgestel regs bo. Die woorde, *Ukugqula Umbila* (stamp van mielies/koring) is geborduur diagonaal langs die boom en die dak van een van die hutte. Shweshe materiaal is gebruik in sommige van die objekte/figure. Die kunstenaar het gekies om effe-kleurige en Shweshe patroon materiaal in die komposisie te gebruik. Die patrone bestaan uit 'n herhaling van sirkels, kolle en ekliptiese-vorms. Die appliek het 'n swart agtergrond wat toelaat dat die helder kleure dominant word. Die figuur, plantegroei en huise bestaan uit helder kleure: pienk, geel, oranje, rooi en blou onder andere. Die kleur is arbitrêr en nie-voorstellend. Vorm is gestilleerd, naïef en kinderlik.

**FIGUUR 4c:** Die sirkelvormige telefoondraad mandjie is multi-gekleurd (rooi, groen, blou, geel, turkoois, groen en swart). Die mandjie het 'n radiale gedraaide patroon wat 'n optiese illusie skep. Al die lyne ontmoet in die middel van die mandjie. Die mandjie het helder, vibrerende kleure. Dit het 'n hipnotiese effek.

**FIGUUR 4d:** Foto van 'n Xhosa-geïnspireerde moderne gebreide kledingstuk. Geometriese patrone is dominant in die mat. Die geometriese patrone is herhaal en maak die ontwerp in die mat en materiaal simmetries. Die mat bestaan uit swart, aardse bruine en sepia kleure met 'n suggestie van sagte blou, liggroen, en pienk in kontras met die rooi, oranje en wit.

- **Tegnieke**

**FIGUUR 4a:** Geweefde Ilalapalm, gras en kleursel. Tradisioneel is Ilalapalm mandjies geproduseer om Zoeloe bier in te stoor. Die mandjies is so geweef dat wanneer die weef nat word swel dit uit en word waterdig.

**FIGUUR 4b:** 'n Appliek. Stukkies kleurvolle materiaal is op swart materiaal vasgestik. Dit word teen 'n muur gehang.

**FIGUUR 4c:** 'n Bak/mandjie gemaak van geweefde draad.

**FIGUUR 4d:** Die mat is handgeweef op 'n weefraam of met die hand. Die gedrukte katoen/poliëster is met 'n masjien gefabriseer. Die matte word gebrei deur mohair/wolte gebruik.

- **Funksie van die kunswerk**

**FIGUUR 4a:** Tradisioneel is hierdie houer gebruik om brou (gis) in te stoor en is daarom funksioneel. Die Westerse kultuur koop hierdie mandjies as 'n dekoratiewe ornament wat nie-funksioneel is.

**FIGUUR 4b:** Die appliek kan dekoratief of funksioneel wees.

**FIGUUR 4c:** Die draadmandjie kan funksioneel sowel as dekoratief (nie-funksioneel) wees. Hierdie mandjie kan gebruik word as 'n vrugte bak sowel as teen 'n muur gehang word as 'n estetiese objek.

**FIGUUR 4d:** Die mat kan funksioneel wees sowel as dekoratief (nie-funksioneel). Die mat kan gebruik word as 'n slaapmat of teen 'n muur gehang word as 'n estetiese objek. Die gedrukte materiaal is gebruik om klere of dekens te maak. Die materiaal is dikwels nie verwerk tot 'n drabare kledingstuk nie maar net so gebruik.

(8)

- 4.2 Kandidate moet **TWEE** kunswerke bespreek deur verskillende vlyt-kunstenaars en/of spirituele kunstenaars wie geïnspireer is deur hulle kultuur en verbeelding.

Hulle kan sommige van die volgende riglyne gebruik in hulle opstel:

- Invloede en inspirasie
- Kunselemente
- Gebruik van materiaal en tegnieke
- Funksie en/of boodskap

(12)  
[20]

## VRAAG 5: MULTIMEDIA EN NUWE MEDIA – ALTERNATIEWE KONTEMPORÊRE EN POPULÊRE KUNSVORMS IN SUID-AFRIKA

Kaapstad-gebore kunstenaar Haroon Gunn-Salie, het 'n installasie van 17 figure geskep deur gemengde media te gebruik. Dit het 'n gepaardgaande klankbaan, wat hy *Songs for Sabotage (Liedere van Sabotasie)* getitel het. Die figure verteenwoordig die die stakende mynwerkers wat deur die polisie geskiet is tydens die eerste gewelddadige skermutseling by die Lonmin myn in Marikana op 16 Augustus 2012. Hulle het begin om **Senzenia** te sing net voordat die skietery begin het.

Die Poolse kunstenaar, Magdalena Abakanowicz, het 'n installasie van 106 driemeterhoë 'liggame' geskep wat die gruwels gedurende die Tweede Wêreld oorlog uitbeeld. Deur hulle in 'n publieke ruimte te plaas, skep dit interaksie met gewone mense.

5.1 Kandidate moet FIGURE 5a en 5b bespreek deur die volgende te antwoord:

Kandidate sal punte verwerf deur verskille en ooreenkomste te bespreek.

Die lewensgrootte figure in (5a) is groter as die lewensgrootte figure in Figuur 5b. Die kyker wat tussen die beeldhouwerke beweeg, veroorsaak in beide installasies 'n ongemaklike reaktiwiteit by die kyker.

FIGUUR 5b: 106 – Sg Seagorgium is atomiese nommer 106 vernoem na Glenn T Seaborg, 'n sintetiese element, geskep in 'n laboratorium en nie in die natuur gevind word nie. Die nommer (17) is simbolies vir insig, self-dissipline, sterkte, vergelyking, wysheid en die drang navrede en liefde vir die mensdom.

- **Waarom dink jy het die kunstenaar besluit om onvoltooide figure te skep?**

**FIGUUR 5a:** Mense wat in groot getalle op die myne werk het hulle identiteit verloor aangesien hulle beskou word as 'n werkende eenheid. Die rede vir die uitlaat van die hande kan die kwesbaarheid van die mans beklemtoon, waar hulle gehurk in 'n weerlose posisie sit. Die kunstenaar het die geeste vasgevang van die slagoffers van die Marikana Slagting. Koplose/ gesiglose figure word behandel sonder waarde en identiteit.

**FIGUUR 5b:**

Die figure is dopagtige negatiewe van die menslike vorm. Gedurende WOII het mense daaglik in vrees en wantroue geleef. Hulle het lewendige organismes geword met geen hoop of toekoms, probeer om van dag tot dag te oorleef. Hulle het fragmente van die samelewing geword. Hulle dink nie vir hulleself nie en hulle hande is afwesig aangesien hulle niks kan doen aan hulle verknorsing nie.

- **Waarom het die kunstenaar besluit om figure te herhaal in beide installasies?**

**FIGUUR 5a:** Deur die koplose figure te herhaal, beklemtoon Haroon Gunn-Salie die groot groep mense wat oortuigend vas gestaan het om te veg vir dieselfde voordele. Die herhaling versterk die boodskap van hierdie hartseer slagting. Mense groepeer saam in 'n tyd van onsekerheid.

**FIGUUR 5b:** Die installasie bestaan uit lang menslike torso's. Sommige lyk asof hulle loop, terwyl ander vasgeanker is op een plek. Die herhaling skep beweging en dit voel asof die kyker saam met hulle beweeg.

- **Hoe sal jy die styl van die figure beskryf en die impak wat dit op die kykers het?**

**FIGUUR 5a:** 'n Surrealistiese uitbeelding van mans wat op hulle hurke sit. Die klerdrag is realisties maar deur die hande en koppe weg te laat het dit 'n nagmerrie tot gevolg.

**FIGUUR 5b:** 'n Ekspressionistiese uitbeelding van hol torsos word bewys deur die vereenvoudiging en verwringing van die figure. Hulle het leë doppe geword met geen identiteit of om vir hulleself te dink nie. Slegs hulle bene en voete is funksioneel en is die enigste menslike realistiese kenmerk.

- **Dink jy dat die kunstenaars suksesvol was met die oordra van hulle boodskap? Gee redes vir jou antwoord**

**FIGUUR 5a:** Ja, die kunstenaar het 'n suksesvolle boodskap oorgedra. Hulle verteenwoordig die stakende mynwerkers wat deur die polisie geskiet is gedurende die eerste gewelddadige skermutseling by die Lonmin myn in Marikana in die Noordwes provinsie op 16 Augustus 2012. Gunn-Salie se werk is 'n duidelike, lewensgrootte herinnering aan mense oral, dat dit nie saak maak wie in beheer is nie, die mense nooit vergeet mag word nie. Deur die lied, Senzenina, in die installasie te gebruik, impliseer hy dat hy ontmoedig en teleurgesteld is in die nuwe demokrasie. Dit word beskou as 'n lied van sabotasie/weerloosheid/verlorenheid. Die lied beteken "**Wat het ons gedoen**". Die klankbaan het gewoenskap in die agtergrond. Die die sterk realiteit van die klere en skoene is voorstellend van regte mense.

**FIGUUR 5b:** Agora beteken **publieke plekke** wat voorstel dat mense die oortreder in die publiek ontmoet. Die kunstenaar was ook suksesvol in die oordra van 'n sterk boodskap. Agora beteken die samekoms van mense, wat impliseer dat mense saamdrom gedurende 'n tyd van onsekerheid. Hierdie torso's beweeg in verskillende rigtings terwyl ander geanker is op dieselfde plek asof hulle mense sonder doel of rigting is.

(7)

- 5.2 Argumenteer watter werk is meer suksesvol in die oordra van hulle boodskap? Kandidate moet redes gee vir hulle antwoord. Geen punt sal toegeken word om net FIGUUR A OF B te antwoord nie. Die antwoord moet gerugsteun word deur 'n geldige argument. Oop-einde vrae laat die kandidaat toe om 'n verskeidenheid inligting te gee op voorwaarde dat die inligting afleibaar is en nie herhaal word nie. (3)

- 5.3 Kandidate moet enige **TWEE** multimedia en/of nuwe media kunswerke analiseer.

Kandidate kan twee kunswerke bespreek van dieselfde kunstenaar sowel as internasionale media (10)  
[20]

**VRAAG 6: DEMOKRATIESE IDENTITEIT IN SUID-AFRIKA NÁ 1994****Ons dra almal maskers wat deel geword het van ons identiteit**

Maskers het 'n lang geskiedenis van beide seremoniële en praktiese doeleindes. 'n Masker vermom 'n mens se identiteit om 'n nuwe persoonlikheid of rol aan te neem.

Kandidate moet interpreteer hoe die masker identiteit versteek in FIGUUR 6a (stil foto van 'n opvoeringstuk) deur na die volgende te verwys:

- **Komposisie**  
In FIGUUR 6a word vyf menslike figure uitgebeeld wat na die kyker kyk. Hulle staan regop met hulle hande langs hulle lyf. Die middelste figuur is effens meer vorentoe geplaas as die ander vier figure. Simmetriese komposisie. Kontras tussen eenvoudige en getekstureerde (Luiperd motief) kleredrag.
- **Agtergrond/plasing:**  
Daar is beelde van tradisionele vroulike figure wat bo-oor die herhalingspatroon geplaas is.
- **Verwantskap/skakel tot identiteite**  
In FIGUUR 6a plaas die kunstenaar vier Afrika gemaskerde figure agter 'n figuur geklee in 'n Westerse tier-bedrukte pak klere teen die agtergrond met Afrika-patrone en -versierings.
- **Kostuums/kleur**  
In FIGURE 6a dra die vier figure wit klere en maskers – hulle mag gesien word as mense sonder individuele identiteit en almal dieselfde is of om geneutraliseerd te wees of geïgnoreer te wees. Die wit klere die stel voor en simboliseer wat na 'n kerk toe gedra word.(reinheid). Hulle gee voor om puristies agter hulle masker te wees terwyl hulle ware Afrika identiteit agter hulle na hulle kyk. Die figuur in die voorgrond is geklee in Afrika drukwerk wat kontrasteer teen die figure agter haar. Die donker herhalingspatroon teen die muur is verwant aan die kostuum van die hooffiguur. Haar klere het spatsels bloue en sepia/bruine wat in die agtergrond se patroon, direk bo-kant haar kop, invloei wat haar superioriteit beklemtoon.
- **Moontlike boodskap/betekenis**

**FIGUUR 6a:** Hy het 'n unieke visuele styl geskep wat populêre kulture kombineer met bitsige satiriese kritiek van die kontinent se post-koloniale leierskap en politieke agendas. Hy plaas verskillende aspekte van ons geskiedenis in een oomblik in tyd. Mense is vasgevang tussen Afrika en Westerse geloof en tog kom voor as rigiede Christene. Die kontras tussen die middelste en ander figure stel voor die konflik tussen tradisionele geloofstelsels en moderne Afrikanisme wat altwee deel is van jong Afrikane se identiteit.

- Kandidate moet **TWEE** Post- 1994 Suid-Afrikaanse kunswerke bespreek wat 'n spesifieke identiteit versteek of blootstel.

**[20]**

**VRAAG 7: GESLAGSKWESSIES: MANLIKHEID EN VROULIKHEID**

Geslagsrolle wat gedefinieer word deur die samelewing word bevraagteken deur die Meksikaanse kunstenaars Fabián Cháirez en La Sorte.

- 7.1 Kandidate moet hulle opinies gee oor watter FIGUUR hulle oorweeg om tipiese voorstellings van manlikheid en vroulikheid te wees? Hulle moet hulle opinie ondersteun deur die **TWEE** kunswerke te bespreek. Hulle mag verwys na die volgende:

**Moontlike beweegredes**

**FIGUUR 7a:** Deur die figuur teen 'n muur in 'n spesifieke agtergrond te plaas, maak die boodskap meer kragtig en bereik meer kykers. Die kunstenaar het gekies om die vroulike figuur teen die muur voor te stel om mense bewus te maak dat nie nodig is vir alle vroue om mooi te wees en die perfekte liggaamsverhoudings, soos gesien kan word in die media, te hê nie. Die beeld kan haar manier wees om die stereotipering van die vroulike liggaam te weerlê.

**Nasieners kan enige ondersteunde antwoorde aanvaar**

**FIGUUR 7b:** Die kunstenaar beeld die leunende figuur uit in 'n sensuele houding. Hierdie is nie die manlike voorstelling nie, in plaas daarvan is die figuur teer, weerloos en nogal vroulik uitgebeeld. Fabián poog om manlikheid te herdefinieer deur sy skildery deur mans uit te beeld as vroulike wesens, hy bevraagteken die giftige geslagsrolle wat diep ingegroef is in die samelewing en smee die kyker om hulle persepsies uit te daag. Sy werk funksioneer as 'n kragtige kommentaar.

**Nasieners kan enige ondersteunde antwoorde aanvaar**

- **Uitbeelding van die figure**

**FIGUUR 7a:** 'n Vroulike figuur, geklee in rooi-pers swemdrag, is 'n muurskildery, teen 'n vervalde muur van 'n ou gebou. Die muur vorm die agtergrond. 'n Simbool van 'n vis en die kunstenaar se handtekening is aangebring net onderkant die figuur. Die figuur is frontaal en kom voor asof sy val met haar hande en voete wat gebuig is in 'n ongemaklike posisie. Die arms is bo-kant haar kop gelig. Die houding van die figuur vul die spasie suksesvol. Dis 'n liggaam is uitgesprei en sonder grasia en nie tipies van 'n vrou nie. Dit is meer sosiaal aanvaarbaar vir 'n vrou om haar liggaam toe te hou. Lyne om die bene, arms, gesig en nek kan los vlees aandui. Die kunstenaar beklemtoon die konsep van vlees tot die uiterste deur definitiewe vloeiende lyne te gebruik wat die voue van die liggaam voorstel wat dalk haar manier is om die stereotipering van die vroulike liggaam te ontken. Die figuur het 'n derde oog. Dit leen aan die figuur 'n esoteriese of spirituele bewuswording.

**FIGUUR 7b:** Die figuur is voorgestel op 'n teatrale manier en kom voor asof hy slaap. 'n Naak manlike figuur lê slapende op 'n pienk sy lap/drapeersel. Die pienk laken is versier met wit liniêre geblomde patrone wat soos borduurwerk lyk. Groot pienk rose bedek die laer deel van die liggaam en gedeeltes van die kop. Die voorgrond is bedek met doringagtige kaktus plante wat kontrasteer met die sagte vroulike beelde. Twee klein voëltjies (Kolibríe) hang oor die figuur asof hulle suiker of heuning soek. Die agtergrond word gedomineer deur 'n blou nag-hemelruim, gevul met klein wit sterretjies

- **Kleur**

**FIGUUR 7a:** Die figuur se rooi/pers swembroek (kostuum) en hare kontrasteer teen die wit muur. Die ledemate is in 'n ligte vlees tint geverf wat die depressiewe omgewing verhelder.

**FIGUUR 7b:** Die vroulike kersierooi ('cerise') pienk, sy-drapeersel, kontrasteer met die blou van die nag-hemel. Die wit kleure in die voëls, sterre en borduurwerk versag die helder kleure van die lug en drapeersel. Die groen/bruin kaktus komplimenteer en kontrasteer die gladde drapering.

- **Styl en tegniek**

**FIGUUR 7a:** Die figuur is verwronge en gestileerd, 'n styl baie keer gebruik in muurskildering. Die eenvoudige, vloeiende lyne skep die voue van die vlees van die liggaam. Hierdie tegniek het 'n nuwe benadering tot gevolg. Die figuur kom komies en spitsvondig voor.

**FIGUUR 7b:** Die skildery is naturalisties met geen sigbare kwashale, skep 'n amper fotografiese afbeelding. Die 'Starry Night' agtergrond skep 'n droomagtige surrealistiese gevoel. Die kaktus plante simboliseer die risikos wat geneem word wanneer ware self/gevoelens gevolg word in die dominerende manlike wêreld. Daar is 'n kombinasie van die 18e eeu se naturalisme deur die baie egalige kwashale en moderne surrealisme.

(8)

7.2 Kandidate moet **TWEE** kunswerke van verskillende kunstenaars wat hulle bestudeer het bespreek, wat kommentaar lewer oor geslagskwessies.

(12)  
[20]

**VRAAG 8: ARGITEKTUUR IN SUID-AFRIKA**

Patricia Piyani se gebrek aan opleiding het haar geïnspireer om 'n geleentheid te skep vir ordentlike opleiding vir die kinders in haar gemeenskap. Sy het die Silindokuhle Pre-school in Port Elizabeth gestig wat gekonstrueer is uit herwonne en teruggewonne materiale. Dit is deur die gemeenskap gebou, met lokale materiale soos hardebordhouers, wynbottels, houtpalette, skaatsplanke en geriffelde plastiese velle, en verwerf 'n SAIA toekening vir innoverende geboue, vir volhoubare argitektuur.

**Gegewe inligting:** Volhoubaarheid in argitektuur verminder die negatiewe impak van geboue op die omgewing deur die doeltreffendheid en matigheid in die gebruik van materiaal, energie en ontwikkelingsruimte en die ekosisteem.

8.1 Kandidate moet staaf waarom die SAIA toekenning vir innoverende geboue vir volhoubare argitektuur toegeken is aan die Silindokuhle Pre-school.

- **Gebruik van materiale**

Die hergebruik van bestaande strukture motiveer mense om weggegooi materiale te herwin/terugwin. Op die lang duur, sal dit 'n impak op die omgewing hê soos wat minder afval onder die grond en in die oseane beland. Afval kan baie keer opgegradeer word om 'n nuwe funksie te hê. Plastiese en glas bottels is maklik verkrygbaar aangesien hierdie die meeste gevonde materiale op die ashoop is. Hout palette wat gebruik word om swaar toerusting te vervoer word baie keer weggegooi deur maatskappye maar kan nog steeds gebruik word as 'n funksionele bou- materiaal. Plastiese- en glas bottels kan gevul word met enige opgetelde objekte soos papier, plastiese sakke, stukkie gebreke materiale en sand. Hierdie word gebruik as bou blokke/bakstene.

- **Volhoubaarheid**

Deur verskillende gekleurde glasbottels te gebruik, laat dit lig toe in die gebou. Die verskillende kleure skep kreatiewe gereflekteerde patrone van lig binne in die gebou. Die bottels word gebruik as 'n plaasvervanging vir vensters. Herwonne glas en plasties is sterk en duursaam wat nie gereelde onderhoud vereis nie. 'n Gebou soos hierdie kan uiterste temperature weerstaan.

- **Funksionaliteit**

Die gebou funksioneer goed as 'n voor-skool aangesien kinders 'n warm en veilige plek nodig het om met aanvangsonderrig te begin. Dit is bereik deur die gebruik van materiale soos glasbottels en 'n geriffelde plastiese dak. Dit laat daglig deur en die houtstrukture en teruggewinde materiale is warm, waterdig en volhoubaar. Teruggewonne plastiese kratte funksioneer as blombeddings en groentetuine, wat voedsel kan voorsien vir die kinders.

- **Ontwerp**

Dit is 'n Post-modernistiese gebou wat bestaan uit 'n kreatiewe dak wat 'n illusie van beweging by die kyker skep. Dit is 'n oop-plan ontwerp met 'n klomp sigbare houtpalette en glaspanele. Houtrame en houtpale is nie net dekoratief nie maar ook funksioneel aangesien dit die struktuur van die mure en die dak ondersteun. Die helling van die geriffelde plastiese dak sorg vir die opgaar van reënwater wat weer in die vrugte- en groentetuine, asook op die grasperk gebruik word.

- **Bou innovering/s**

Die ontwerp van die gebou kan dien as die oplossing van die behuisingsprobleem in Suid-Afrika. Die bekostigbare plan kan opgerig word deur die gemeenskap. 'n Ontwerp soos hierdie kan in stand gehou word teen 'n lae koste aangesien materiale maklik vervang kan word. Hierdie innoverende gebou sal mense onderrig in die moontlikhede van die gebruik van herwonne- en teruggewonne materiale.

(8)

8.2 Kandidate moet **TWEE** Suid-Afrikaanse argitektoniese geboue/strukture wat hulle bestudeer het analiseer, deur die volgende te bespreek:  
Enige periode/geboue kan bespreek word.

- Invloede
- Innoverende ontwerp
- Boumateriale en konstruksiemetodes
- Volhoubaarheid
- Impak op die omgewing
- Funksionaliteit

(12)

**[20]****TOTAAL: 100**