



# basic education

---

Department:  
Basic Education  
**REPUBLIC OF SOUTH AFRICA**

## **SENIORSERTIFIKAAT-EKSAMEN/ NASIONALE SENIORSERTIFIKAAT-EKSAMEN**

**GESKIEDENIS V1**

**2023**

**PUNTE: 150**

**TYD: 3 uur**

**Hierdie vraestel bestaan uit 9 bladsye en 'n addendum van 14 bladsye.**

**INSTRUKSIES EN INLIGTING**

1. Hierdie vraestel bestaan uit AFDELING A en AFDELING B wat op die voorgeskrewe inhoudsraamwerk in die KABV-dokument gebaseer is.

**AFDELING A: BRONGEBASEERDE VRAE**

VRAAG 1: DIE KOUE OORLOG: DIE OORSPRONG VAN DIE KOUE OORLOG

VRAAG 2: ONAFHANKLIKE AFRIKA: GEVALLESTUDIE – ANGOLA

VRAAG 3: BURGERLIKE VERSET VANAF DIE 1950's TOT DIE 1970's: DIE AMERIKAANSE BURGERREGTEBEWEGING

**AFDELING B: OPSTELVRAE**

VRAAG 4: DIE UITBREIDING VAN DIE KOUE OORLOG: GEVALLESTUDIE – VIËTNAM

VRAAG 5: ONAFHANKLIKE AFRIKA: GEVALLESTUDIE – DIE KONGO

VRAAG 6: BURGERLIKE VERSET VANAF DIE 1950's TOT DIE 1970's: DIE SWARTMAGBEWEGING

2. AFDELING A bestaan uit DRIE brongebaseerde vrae. Bronmateriaal wat benodig word om hierdie vrae te beantwoord, kan in die ADDENDUM gevind word.
3. AFDELING B bestaan uit DRIE opstelvrae.
4. Beantwoord DRIE vrae soos volg:
  - 4.1 Ten minste EEN moet 'n brongebaseerde vraag wees en ten minste EEN moet 'n opstelvraag wees.
  - 4.2 Die DERDE vraag kan óf 'n brongebaseerde vraag óf 'n opstelvraag wees.
5. Jy word aangeraai om EEN uur per vraag te bestee.
6. In die beantwoording van die vrae moet jy jou kennis, vaardighede en insig gebruik.
7. Jy sal benadeel word deur die blote oorskryf van die bronne as antwoorde.
8. Nommer die antwoorde korrek volgens die nommeringstelsel wat in hierdie vraestel gebruik is.
9. Skryf netjies en leesbaar.

**AFDELING A: BRONGEBASEERDE VRAE**

Beantwoord ten minste EEN vraag, maar nie meer as TWEE vrae nie, in hierdie afdeling. Bronmateriaal wat benodig word om hierdie vrae te beantwoord, kan in die ADDENDUM gevind word.

**VRAAG 1: HOE HET GRIEKELAND AAN DIE EINDE VAN DIE TWEDE WÊRELDOORLOG IN 1945 'N FOKUSPUNT IN KOUE OORLOG-SPANNING TUSSEN DIE VERENIGDE STATE VAN AMERIKA (VSA) EN DIE SOWJETUNIE GEWORD?**

Bestudeer Bron 1A, 1B, 1C en 1D en beantwoord die vrae wat volg.

**1.1 Verwys na Bron 1A.**

- 1.1.1 Maak 'n lys van DRIE komponente van die Griekse ekonomie wat nie gedurende die besettingstydperk in staat was om doeltreffend te funksioneer nie. (3 x 1) (3)
- 1.1.2 Wat, dink jy, het ná die Tweede Wêreldoorlog tot 'n swak interne vervoerstelsel in Griekeland gelei? (1 x 2) (2)
- 1.1.3 Volgens die bron, waarom is die Bank van Griekeland gedwing om al hoe meer banknote uit te reik? (1 x 2) (2)
- 1.1.4 In die konteks van die Koue Oorlog, verduidelik waarom die VSA 'n sekere vorm van ekonomiese bystand aan Griekeland gebied het. (2 x 2) (4)

**1.2 Bestudeer Bron 1B.**

- 1.2.1 Volgens die bron, wat was die tweede oorlog wat in Griekeland begin het nadat die Tweede Wêreldoorlog in 1945 geëindig het? (1 x 2) (2)
- 1.2.2 Verduidelik die konsep *kommuniste* in die konteks van die Griekse Burgeroorlog. (1 x 2) (2)
- 1.2.3 Volgens die bron, watter bystand het President Truman tydens die burgeroorlog aan die Griekse nasionale weermag gebied? Gee TWEE antwoorde. (1 x 2) (2)

- 1.3 Lees Bron 1C.
- 1.3.1 Gee DRIE redes wat in die bron genoem word waarom President Truman die Kongres en Amerikaanse burgers moes oorreed dat Griekeland hulp verdien het. (3 x 1) (3)
- 1.3.2 Verduidelik die implikasie van die stelling dat 'vyf en tagtig persent van die kinders teringlyers (ly aan tuberkulose) was', in die konteks van sosio-ekonomiese toestande in Griekeland teen die einde van die oorlog. (1 x 2) (2)
- 1.3.3 Definieer die konsep *burgeroorlog* in jou eie woorde. (1 x 2) (2)
- 1.3.4 Waarom, dink jy, was dit vir President Truman belangrik om aan te dui dat Amerikaners tydens die Griekse verkiesing waarnemers was? (1 x 2) (2)
- 1.4 Raadpleeg Bron 1B en Bron 1C. Lewer kommentaar op hoe die twee bronne mekaar met betrekking tot die toestande ná die Tweede Wêreldoorlog in Griekeland ondersteun. (2 x 2) (4)
- 1.5 Gebruik Bron 1D.
- 1.5.1 Verduidelik die boodskappe wat deur die spotprenttekenaar oor Griekeland in 1947 oorgedra word. (2 x 2) (4)
- 1.5.2 Watter lande word deur die volgende simboliese vlag verteenwoordig?
- (a) Die dollar-vlag (1 x 2) (2)
- (b) Die hamer-en-sekel-vlag (1 x 2) (2)
- 1.5.3 Lewer kommentaar op die beperkings van die bron vir 'n geskiedkundige wat navorsing oor die Koue Oorlog in Griekeland doen. (2 x 2) (4)
- 1.6 Gebruik die inligting in die relevante bronne en jou eie kennis en skryf 'n paragraaf van ongeveer AGT reëls (ongeveer 80 woorde) om te verduidelik hoe Griekeland aan die einde van die Tweede Wêreldoorlog 'n fokuspunt in Koue Oorlog-spanning tussen die Verenigde State van Amerika (VSA) en die Sowjetunie geword het. (8)

**[50]**

**VRAAG 2: WAAROM HET BUITELANDSE MAGTE GEDURENDE DIE 1980's BY DIE SLAG VAN CUITO CUANAVALLE IN ANGOLA BETROKKE GERAAK?**

Bestudeer Bron 2A, 2B, 2C en 2D en beantwoord die vrae wat volg.

2.1 Gebruik Bron 2A.

- 2.1.1 Wanneer, volgens die bron, het die Slag van Cuito Cuanavale begin? (1 x 2) (2)
- 2.1.2 Identifiseer enige TWEE weermagte in die bron wat in die Slag van Cuito Cuanavale geveg het. (2 x 1) (2)
- 2.1.3 Gebruik die inligting in die bron en jou eie kennis en verduidelik waarom Mavinga gedurende die Slag van Cuito Cuanavale geteiken is. (2 x 2) (4)
- 2.1.4 Lewer kommentaar op waarom die Kubane by die Slag van Cuito Cuanavale betrokke geraak het. (1 x 2) (2)

2.2 Raadpleeg Bron 2B.

- 2.2.1 Gee TWEE Kubaanse regeringsinstansies wat deel was van 'n gesamentlike vergadering wat besluit het om Operasie Maniobra XXXI Aniversario te begin. (2 x 1) (2)
- 2.2.2 Operasie Maniobra XXXI Aniversario het uit 'n aantal artillerie-/gewapende eenhede vir doeltreffendheid bestaan. Identifiseer enige TWEE wat in die bron genoem word. (2 x 1) (2)
- 2.2.3 Verduidelik wat dit beteken wanneer daar gesê word dat Kuba se besluit om by Cuito Cuanavale betrokke te wees, 'simbolies' was. (1 x 2) (2)
- 2.2.4 Verduidelik die term *Beleg* van Cuito Cuanavale in die geskiedkundige konteks daarvan. (1 x 2) (2)
- 2.2.5 Waarom, volgens die bron, het die stuur van die FAR se elite 50ste Divisie na Angola 'n groot uitdaging vir die SAW geword? (1 x 2) (2)

- 2.3 Lees Bron 2C.
- 2.3.1 Haal TWEE doelwitte uit die bron aan wat die SAW deur Operasie Modulêr wou bereik. (2 x 1) (2)
- 2.3.2 Wat is die implikasie van die stelling: 'Operasie Modulêr het "die langverwagte deurbraak in die heersende politieke, diplomatieke en militêre dooie punt in die Angolese-SWA/Namibiese konflik beloop" '? (2 x 2) (4)
- 2.3.3 Definieer die konsep *onderhandelinge* in jou eie woorde. (1 x 2) (2)
- 2.3.4 Verduidelik die bruikbaarheid van hierdie bron vir 'n geskiedkundige wat navorsing doen oor die Slag van Cuito Cuanavale. (2 x 2) (4)
- 2.4 Bestudeer Bron 2D.
- 2.4.1 Verduidelik die boodskappe wat deur die spotprent oor die betrokkenheid van buitelandse magte by die Slag van Cuito Cuanavale oorgedra word. (2 x 2) (4)
- 2.4.2 Lewer kommentaar op die byskrif 'THE THREE AMIGOS' ('DIE DRIE AMIGO'S') in die konteks van die Slag van Cuito Cuanavale. (1 x 2) (2)
- 2.5 Verwys na Bron 2C en 2D. Verduidelik hoe die inligting in Bron 2C die bewyse in Bron 2D ondersteun oor die betrokkenheid van buitelandse magte by die Slag van Cuito Cuanavale. (2 x 2) (4)
- 2.6 Gebruik die inligting in die relevante bronne en jou eie kennis en skryf 'n paragraaf van ongeveer AGT reëls (ongeveer 80 woorde) om te verduidelik waarom buitelandse magte gedurende die 1980's by die Slag van Cuito Cuanavale in Angola betrokke geraak het. (8)
- [50]**

**VRAAG 3: WATTER UITDAGINGS IS DEUR BURGERREGTE-AKTIVISTE ERVAAR WAT IN 1965 AAN DIE EERSTE OPTOG VAN SELMA NA MONTGOMERY DEELGENEEM HET?**

Bestudeer Bron 3A, 3B, 3C en 3D en beantwoord die vrae wat volg.

3.1 Gebruik Bron 3A.

- 3.1.1 Gee DRIE redes in die bron waarom die swart bevolking in Alabama van hulle stemreg ontnem en polities gemarginaliseerd gelaat is. (3 x 1) (3)
- 3.1.2 Waarom, dink jy, het die Alabama-aktiviste geglo dat indien hulle Eerwaarde Martin Luther King Jr. sou nooi, dit hulle veldtog sou versterk? (1 x 2) (2)
- 3.1.3 Waarom, volgens die bron, het die burgerregte-aktiviste besluit om in 1965 'n optog van Selma na Montgomery te hou? (1 x 2) (2)
- 3.1.4 Verduidelik waarom sommige van die aktiviste geglo het dat die optog te veel risiko en te min voordeel ingehou het. (1 x 2) (2)
- 3.1.5 Definieer die konsep *segregasionis* in jou eie woorde. (1 x 2) (2)

3.2 Lees Bron 3B.

- 3.2.1 Haal bewyse uit die bron aan wat daarop dui dat die optog wat op 7 Maart 1965 plaasgevind het, nie gewelddadig was nie. (1 x 2) (2)
- 3.2.2 Verduidelik Majoor John Cloud se houding teenoor die optogangers. (2 x 2) (4)
- 3.2.3 Lewer kommentaar op wat bedoel word met Bevel se stelling: 'Ek het gevoel asof dit die laaste betoging, ... laaste asemteug as gevolg van die traangas sou gee,' oor hoe die aktiviste op 7 Maart 1965 deur die Staatspolisiebeamptes behandel is. (1 x 2) (2)
- 3.2.4 Verduidelik waarom 'n geskiedkundige hierdie bron as betroubaar sou beskou wanneer die gebeure van die Eerste Optog van Selma na Montgomery in 1965 bestudeer word. (2 x 2) (4)

3.3 Bestudeer Bron 3C.

- 3.3.1 Verduidelik waarom jy dink hierdie foto in 1965 gedurende die Eerste Optog van Selma na Montgomery geneem is. (2 x 2) (4)
- 3.3.2 Gebruik die inligting in die bron en jou eie kennis en lewer kommentaar op waarom die Staatspolisiebeamptes in 1965 gedurende die Eerste Optog van Selma na Montgomery geweld gebruik het. (1 x 2) (2)

- 3.4 Raadpleeg Bron 3D.
- 3.4.1 Gee TWEE redes, wat in die bron genoem word, oor waarom die optog van 7 Maart 1965 georganiseer is. (2 x 1) (2)
- 3.4.2 Verduidelik die term *optoggers* in die konteks van die Selma-na-Montgomery-optog in 1965. (1 x 2) (2)
- 3.4.3 Haal DRIE bewyse uit die bron aan wat toon dat die Staatspolisiebeamptes uitermate geweld teen die optoggers gebruik het. (3 x 1) (3)
- 3.4.4 Verduidelik die impak wat Bloedige Sondag ('Bloody Sunday') op die Burgerregtebeweging gehad het. (1 x 2) (2)
- 3.5 Verwys na Bron 3C en 3D. Verduidelik hoe hierdie bronne mekaar ondersteun ten opsigte van die reaksie van die Staatspolisiebeamptes op die Eerste Optog van Selma na Montgomery op 7 Maart 1965. (2 x 2) (4)
- 3.6 Gebruik die inligting in die relevante bronne en jou eie kennis en skryf 'n paragraaf van ongeveer AGT reëls (ongeveer 80 woorde) en verduidelik die uitdagings wat deur burgerregte-aktiviste ervaar is wat in 1965 aan die Eerste Optog van Selma na Montgomery deelgeneem het. (8) **[50]**

**AFDELING B: OPSTELVRAE**

Beantwoord ten minste EEN vraag, maar NIE meer as TWEE vrae in hierdie afdeling NIE.

Jou opstel moet ongeveer DRIE bladsye lank wees.

**VRAAG 4: DIE UITBREIDING VAN DIE KOUE OORLOG: GEVALLESTUDIE – VIËTNAM**

Die taktieke wat die Verenigde State van Amerika (VSA) tussen 1960 en 1975 teen die Viëtkong gebruik het, het nie gehelp om die Viëtnamese te verslaan nie.

Stem jy met die stelling saam? Gebruik relevante bewyse om jou argument te ondersteun.

**[50]****VRAAG 5: ONAFHANKLIKE AFRIKA: GEVALLESTUDIE – DIE KONGO**

Mobutu Sese Seko se politieke en ekonomiese beleide, wat in die vroeë 1960's deur die pas onafhanklike Kongo ingestel is, is deur al die Kongolese verwelkom.

Bespreek hierdie stelling krities en gebruik relevante bewyse om jou antwoord te ondersteun.

**[50]****VRAAG 6: BURGERLIKE VERSET VANAF DIE 1950's TOT DIE 1970's: DIE SWARTMAGBEWEGING**

Verduidelik tot watter mate die Swartmag-filosofie selfversekerdheid by swart Amerikaners gevestig het om van die 1960's tot die 1970's diskriminasie in die Verenigde State van Amerika (VSA) uit te daag.

Gebruik relevante bewyse om jou argument te ondersteun.

**[50]****TOTAAL: 150**



# basic education

---

Department:  
Basic Education  
**REPUBLIC OF SOUTH AFRICA**

## **SENIORSERTIFIKAAT-EKSAMEN/ NASIONALE SENIORSERTIFIKAAT-EKSAMEN**

**GESKIEDENIS V1**

**2023**

**ADDENDUM**

**Hierdie addendum bestaan uit 14 bladsye.**

**VRAAG 1: HOE HET GRIEKELAND AAN DIE EINDE VAN DIE TWEEDE WÊRELDOORLOG IN 1945 'N FOKUSPUNT IN KOUE OORLOGSPANNING TUSSEN DIE VERENIGDE STATE VAN AMERIKA (VSA) EN DIE SOWJETUNIE GEWORD?**

**BRON 1A**

Die bron hieronder is geneem uit 'n artikel met die titel 'The Greek Inflation and the Flight from the Drachma, 1940–1948' deur AJ Kondonassis en dit het in *Economy and History Volume XX* (1977) verskyn.

Die fondasies vir die voortslepende prysvlakinflasie, wat Griekeland na die formele einde van die Tweede Wêreldoorlog geteister het, is in daardie tyd (Tweede Wêreldoorlogsjare) gelê. Die administratiewe, monetêre en produktiewe masjinerie van die Griekse ekonomie was nie gedurende die besettingstydperk in staat om doeltreffend te funksioneer nie. Vrees, onsekerheid, en politieke en ekonomiese chaos het geheers.

Die besettingsmagte het op die grootste moontlike volume Griekse goedere vir eie gebruik en ook vir uitvoer na hulle onderskeie tuislande beslag gelê (gevat). Geallieerde bystand het grootliks nie bestaan nie, die interne vervoerstelsel het agteruitgegaan en binnelandse produksievlakke het aansienlik (heelwat) na onder vooroorlogse vlakke geval. Dit het algemene praktyk geword om grondstowwe op te gaar (bymekaar te maak) en swartmarkte het vinnig ontwikkel. Die skyn (valse) Bank van Griekeland is deur die besettingsmagte en die Griekse skynregering gedwing om al hoe meer banknote uit te reik om die besettingsmagte en hulle regerings van die betaalmiddele te voorsien wat vir hulle onderskeie bedrywighede nodig was. Die interaksie van hierdie nie-monetêre (nie-finansiële) en monetêre (finansiële) ontwikkelings het gelei tot die volgehoue agteruitgang van die koopkrag van die dragma (Griekse geldeenheid) en na die agteruitgang van die dragma se wisselkoerswaarde in terme van goud, wat weer op sy beurt tot verlies van vertroue in die dragma en 'n styging in die sirkulasiespoed van geld gelei het.

Griekeland het (egter) 'n sekere vorm van ekonomiese bystand vanaf die Verenigde Koninkryk (VK), United Nations Relief and Rehabilitation Administration (UNRRA) en die Verenigde State van Amerika (VSA) ontvang.

[Uit 'The Greek Inflation and the Flight from the Drachma 1940–1948' deur AJ Kondonassis]

**BRON 1B**

Die bron hieronder verduidelik hoe die Griekse Burgeroorlog (GBO) deur die Koue Oorlog-spanning na die Tweede Wêreldoorlog tussen die USSR en die VSA gevorm is.

Toe die Tweede Wêreldoorlog in 1945 geëindig het en die res van Europa begin het om hulleself te herbou, het Griekeland tot 'n tweede en wreder oorlog toegetree as die een wat teen die Spilmoondhede geveg is. Die Griekse Burgeroorlog (GBO) was nie net 'n bitter interne stryd tussen twee ideologies onversoenbare Griekse kampe nie – die 'monargistiese fasciste' (regeringsweermag) en die 'bandits' (kommunistiese rebelle).

Die kommuniste was veterane in guerrilla-oorlogvoering en het goed geveg. Hulle het beperkte bystand van die USSR en Joego-Slawië ontvang. Maarskalk Tito (van Joego-Slawië) het duisende gewere, masjiengewere, tenkafweerwapens en landmyne aan die rebelle verskaf. Die kommuniste het 'n tekort aan basiese voorraad soos kos, klere en veral vervoer gehad. Hulle het egter net genoeg gehad om voort te gaan om weerstand te bied, maar nie naastenby genoeg om beheer uit te oefen nie.

President Harry Truman het toerusting en opleiding aan die Griekse nasionale weermag beskikbaar gestel. Onderskraag hierdeur, het die Griekse regeringsmagte stelselmatig die rebelle dieper in die berge ingedruk. Amerikaanse toerusting en veral vliegtuie het hierdie operasies ondersteun. As gevolg van die burgeroorlog kon altesaam sowat 158 000 Grieke gesterf het. Die Griekse ekonomie is totaal vernietig (...), maar die Marshall-plan sou die saadjies van herstel en genesing plant – steeds onvolledig – uit die 20<sup>ste</sup> eeu se wreedste burgeroorloë.

[Uit <https://nationalww2museum.org/war/artikels/greek-civil-war-1944-1949>.  
Toegang op 5 Oktober 2022 verkry.]

**BRON 1C**

Die bron hieronder is geneem uit 'n artikel met die titel 'Special Message to the Congress on Greece and Turkey: The Truman Doctrine' wat in *Voices of Democracy: The US Oratory Project* deur DM Bostdorff (2009) verskyn het. Dit verduidelik hoe President Truman die Amerikaanse kongres ooreed het om Griekeland polities en ekonomies te ondersteun.

Eerstens moes die Amerikaanse President H Truman die Kongres en Amerikaanse burgers ooreed dat Griekeland in 'n krisis verkeer en \$250 miljoen se hulp verdien het. Truman het toehoorders (luisteraars) vertel dat Griekeland 'n 'arbeidsame (hardwerkende), vredeliewende land' was wat 'n inval, vier jaar se wrede besetting deur die vyand, en bitter interne geskille moes verduur'. Volgens die President het die Duitsers, soos wat hulle teruggetrek (die aftog geblaas) het, die nasie se infrastruktuur vernietig en meer as 'n duisend dorpies afgebrand.

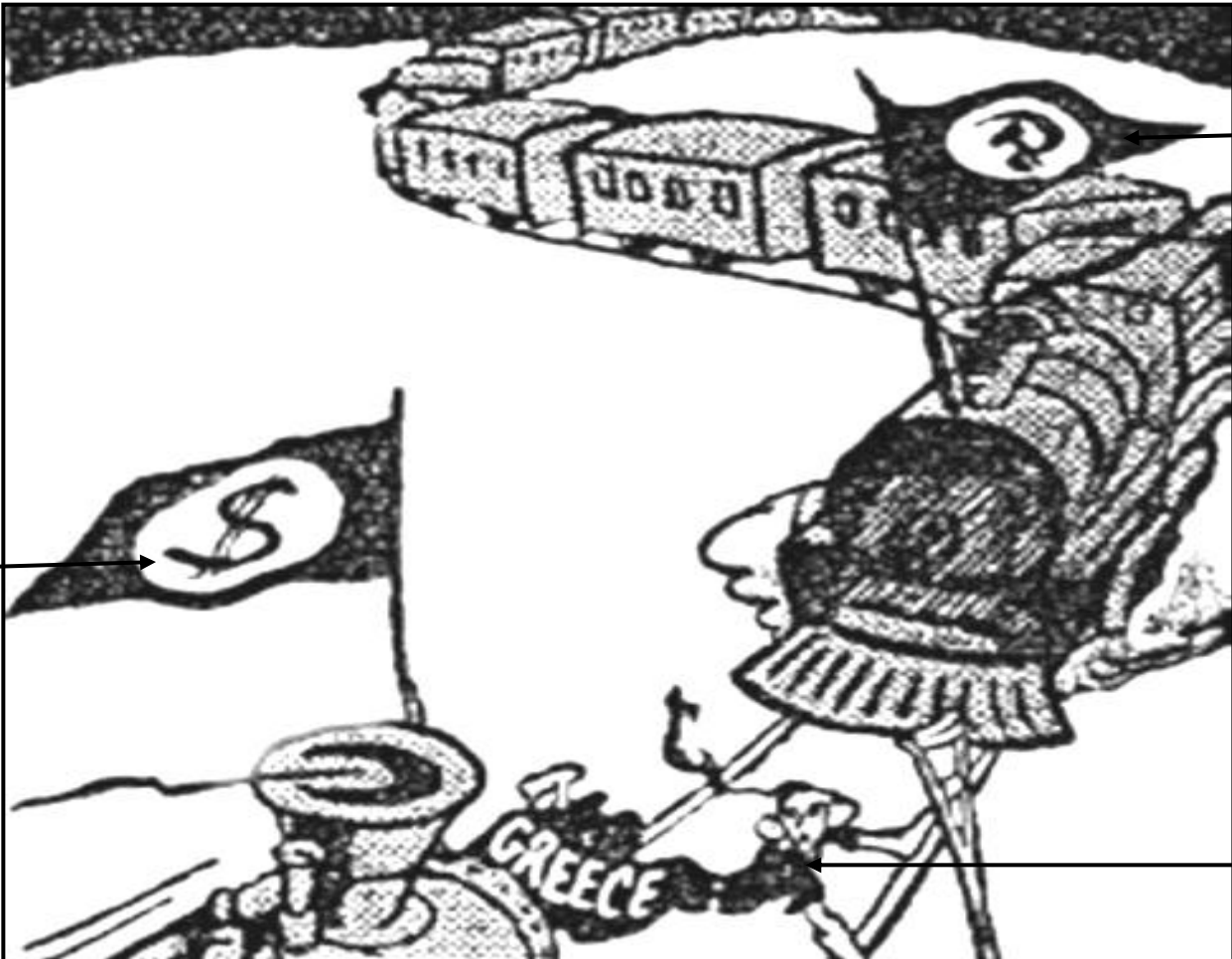
Hy het op 'n ernstige noot voortgegaan en gesê dat teen die einde van die oorlog 'vyf en tagtig persent van die kinders teringlyers (ly aan tuberkulose) was. Lewende hawe, pluimvee en huisdiere het feitlik verdwyn. Inflasie het so te sê alle spaargeld uitgewis'. Truman het verder gewaarsku dat 'n 'militante minderheid' gekies het om die situasie uit te buit en die ekonomiese herstel en politieke stabiliteit van die land te ondermyn (uit te daag).

Die President (Truman) het nie die Griekse regering se eie aandadigheid (betrokkenheid) of die feit dat die nasie in 'n staat van burgeroorlog verkeer het, bespreek nie, wat tot vrae oor die gepastheid van die VSA se betrokkenheid kon gelei het. Hy het egter toegegee (erken) dat die Griekse regering nie altyd wys opgetree het nie. Volgens Truman was die Griekse regering 'nie perfek nie', maar dit het '85 persent van die lede van die Griekse parlement verteenwoordig wat verlede jaar in 'n verkiesing verkies is'. Internasionale waarnemers, onder meer amper 700 Amerikaners, het oor die verkiesing toesig gehou. Die President het ook sommige van die (Griekse) regering se 'foute' verskoon deur te beklemtoon dat dit 'in 'n atmosfeer van chaos en ekstremisme (aktivisme) werksaam was'. Hy het verder sy administrasie van die Griekse regering se mees aanstootlike (aaklige) dade gedistansieer deur te sê dat 'hulpverlening deur hierdie land nie beteken dat die VSA alles wat die Griekse regering gedoen het en sal doen, verskoon (ignoreer) nie'.

[Uit *Voices of Democracy: The US Oratory Project* deur DM Bostdorff]

**BRON 1D**

Die spotprent hieronder, deur John Latrides, het in 2007 tydens die viering van die 60<sup>ste</sup> herdenking van die Truman-leer (-doktrine) (1947) in die *Journal of Modern Greek Studies* verskyn. Dit toon Griekeland wat dwarsoor die spoorbaan lê waar twee treine op die punt is om te bots.



[Uit <https://www.mgsa.org/symposia/2007/index.html>. Toegang op 19 Augustus 2022 verkry.]

DOLLAR-VLAG

GRIEKELAND OP  
DIE SPOORBAAN

HAMER-EN-SEKEL-VLAG

**VRAAG 2: WAAROM HET BUITELANDSE MAGTE GEDURENDE DIE 1980's BY DIE SLAG VAN CUITO CUANAVALLE IN ANGOLA BETROKKE GERAAK?****BRON 2A**

Hieronder is 'n uittreksel uit 'n artikel met die titel 'Cuito Cuanavale, Angola's 25<sup>th</sup> Anniversary of a Historical Battle' deur Ronnie Kasrils. Dit het in 2013 in die *Monthly Review – An Independent Socialist Magazine* verskyn. Dit verduidelik waarom die Sowjetunie, Suid-Afrika en Kuba tussen 1987 en 1988 by die Slag van Cuito Cuanavale betrokke was.

Die aanloop (begin) tot die Slag van Cuito Cuanavale het in Julie 1987 begin toe Angolese regeringsmagte, die People's Armed Forces of Liberation of Angola (FAPLA), onder leiding van Sowjet-krygsoffisiere, probeer het om na Jonas Savimbi se vesting van die National Union for the Total Independence of Angola (UNITA) by Mavinga op te ruk. Dit was die strategiese sleutel tot sy basis by Jamba naby die Caprivi-strook – 'n lang vingeragtige stuk grond, onder Suid-Afrikaanse militêre beheer, wat so ver as Zambië strek. Die aanval het aanvanklik goed gevorder en FAPLA het die oorhand gekry deur swaar verliese aan die kant van UNITA te veroorsaak en hulle suid na Mavinga te verdryf. Toe, in Oktober, is FAPLA se 47ste Brigade, wat in aantog was, veertig kilometer suidoos van Cuito by die Lombarivier, feitlik vernietig in 'n aanval deur die Suid-Afrikaanse Weermag (SAW) wat haastig (vinnig) uit Namibië tot UNITA se redding gekom het.

'n Katastrofe (ramp) het gevolg aangesien verskeie ander FAPLA-brigades deur die swaar bomaanval afgemaai (vernietig) is en gehawende (besmeerde) oorlewendes na Cuito Cuanavale teruggetrek het. Die situasie kon nie erger (droewiger) gewees het nie. Cuito kon daar en dan deur die SAW oorrampel word wat die strategiese situasie oornag sou verander. Die binneland sou oop wees vir oorheersing deur UNITA wat daartoe sou lei dat Angola in die helfte verdeel sou word – iets wat die regering in Pretoria en Savimbi al vir jare ten doel gehad het. Maar die SAW het nie daarin geslaag om die inisiatief aan te gryp nie. Dit het 'n aanvanklike kontingent (groep) van 120 Kubaanse troepe in staat gestel om vanaf Menongue, 150 kilometer noordwes, na die dorp te haas om te help om die verdediging te organiseer. Soos wat die hewige (gewelddadige) beleg (hindernis) ontwikkel het, het die regering in Pretoria se generaals en Westerse diplomate Cuito se naderende (dreigende) val voorspel.

[Uit *Monthly Review – An Independent Socialist Magazine*, 1 April 2013]

**BRON 2B**

Die uittreksel hieronder, deur 'n historikus, Edward George, geskryf en geneem uit 'n boek met die titel *The Cuban Intervention in Angola from Che Guavara to Cuito Cuanavale*, verduidelik Kuba se strategiese ingryping in Angola gedurende die Slag van Cuito Cuanavale in 1987.

Die besluit om Operasie Maniobra XXXI Aniversario te begin, is op 'n gesamentlike vergadering van die Politburo, Revolutionary Armed Forces (FAR) en die Ministry of Interior (MININT) (Binnelandse Sake) geneem, en het 'n aanvanklike versterking van 3 000 Kubaanse troepe behels om Cuito Cuanavale se verdediging te fortifiseer. Dit het bestaan uit een gewapende brigade, verskeie selfaangedrewe lug-tot-lug-missieleenhede ('AA missiles'), waaronder oppervlak-tot-lug-missiele (SAM-8's), een snelreaksie-eenheid en 'n kontingent (groep) van die (MININT) Special Forces (Spesiale Magte) wat Castro persoonlik aangebied het.

Die keuse van Cuito Cuanavale vir 'n laaste verset teen die Suid-Afrikaners was net soveel voorkomende optrede – om die val van Menongue te voorkom – as wat dit simbolies was. Die Beleg van Cuito Cuanavale sou egter nog 'n noodsaaklike funksie vervul, en dit het Castro die deurslaggewende konfrontasie met die Suid-Afrikaners gebied voordat hy sy magte uit Angola onttrek, en gedurende die volgende twee maande sou hy herhaalde versoeke van sy offisiere in Angola om uit Cuito Cuanavale te onttrek, verwerp (teenwerk). Net soos sy voorganger, Operasie Carlota, het Maniobra XXXI Aniversario ook langtermyn doelwitte buiten die verdediging van Cuito Cuanavale gehad.

Terwyl versterkings na Cuando Cubango gehaas is, het Castro in die geheim begin om 'n groot mag in Lubango op te bou ter voorbereiding van 'n skuif na suidwestelike Angola. Die FAR se elite 50ste Divisie – Castro se persoonlike divisie wat die Amerikaanse basis in Guantánamo (Kuba) bewaak het – is na Angola gestuur om aan die spits te staan (lei) van hierdie manewer, en vroeg in Januarie 1988 het die eerste 3 500 Kubaanse troepe in Cunene inbeweeg.

Maar dit was 'n groot uitlokking (moeilikeheid soek) vir die SAW wat vir byna agt jaar vry van Kubaanse inmenging in die gebied geopereer het en sou in laat Junie 'n alternatiewe teater vir die bloedige klimaks van die oorlog aan beide kante verskaf.

[Uit *The Cuban Intervention in Angola from Che Guavara to Cuito Cuanavale* deur E George]

**BRON 2C**

Die uittreksel hieronder, wat deur Majoor Jayson N Williams van die Amerikaanse Weermag geskryf is, is uit *Contested Narratives: South African and Cuban Military Action in Angola (1987–1988) A Monograph* geneem. Dit verduidelik Suid-Afrika se betrokkenheid by die Slag van Cuito Cuanavale deur middel van Operasie Modulêr teen die Sowjet-gesteunde FAPLA.

Vanuit die Republiek van Suid-Afrika (RSA) se perspektief was die doel van Operasie Modulêr hoofsaaklik defensief (verdedigend), terwyl dit voorgekom het asof dit in praktyk offensief (aanvallend) was. UNITA se onvermoë om die Sowjet-Angolese aanval te keer, het die RSA geforseer om in te meng om hulle bondgenoot te red. Die SAW het twee beginseldoelwitte vir die operasie gehad. Die eerste doelwit was om FAPLA se aanval om UNITA in Angola te oorwin, te keer. Die SAW se waarneming was dat FAPLA se operasionele doelwit was om die stad Jamba, UNITA se hoofkwartier, te beset met intermediêre doelwitte wat die oorsteek van die Lombarivier en die besetting van Mavinga ingesluit het om daardie operasie moontlik te maak.

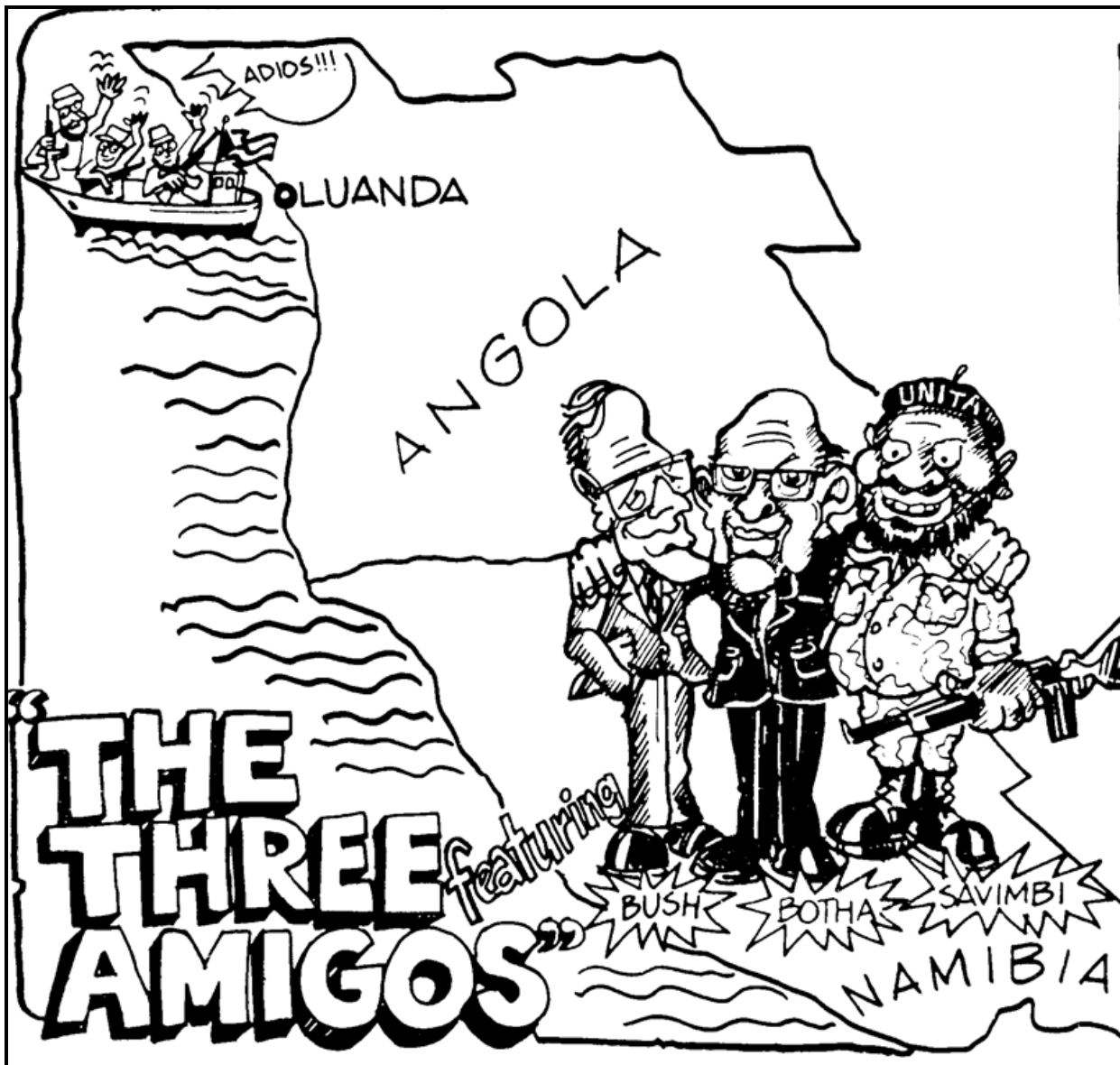
Nadat die eerste doelwit bereik is, was die SAW se tweede doelwit om FAPLA oos van die Cuitorivier of, indien dit nie kon gebeur nie, FAPLA ten minste wes van daardie lineêre waterstruikelblok te vernietig. Sukses sou ruimte vir UNITA skep om hulle teen toekomstige aanvalle te verdedig en dit sou FAPLA forseer om die taktiese koste om op omstrede wyse die rivier oor te steek, in ag te neem voordat aanvalsoperasies teen UNITA weer voortgesit word.

Indien Operasie Modulêr kon help keer dat die Sowjet-gesteunde FAPLA-aanval weer suidoostelike Angola beset, kon die RSA die buffersone wat UNITA vir Namibië en Suid-Afrika verskaf het, staande hou. Operasie Modulêr het 'die langverwagte deurbraak in die heersende politieke, diplomatieke en militêre dooie punt in die Angolese-SWA/Namibiese konflik' beloop. Verdere militêre sukses kon gunstige onderhandelinge met die MPLA ondersteun. Indien die SAW die neerlaag van FAPLA sou bedreig of belangrike territoriale vordering in Angola sou maak, kon die RSA tydens hierdie samesprekings 'n betekenisvolle voorsprong hê.

[Uit *Contested Narratives: South African and Cuban Military Action in Angola (1987–1988)*  
*A Monograph* deur Majoor Jayson N Williams]

**BRON 2D**

Die spotprent hieronder met die titel 'THE THREE AMIGOS' is deur Alberto Mourato geteken. Dit toon Bush, Botha en Savimbi as bondgenote gedurende die Slag van Cuito Cuanavale tussen 1987 en 1988.



[Uit <https://images.app.goo.gl/mAaHTwABWXRZ5Mpy7>. Toegang op 17 Augustus 2022 verkry.]

\*ADIOS – Tot siens

\*AMIGOS – Vriende

**VRAAG 3: WATTER UITDAGINGS IS DEUR BURGERREGTE-AKTIVISTE ERVAAR WAT IN 1965 AAN DIE EERSTE OPTOG VAN SELMA NA MONTGOMERY DEELGENEEM HET?****BRON 3A**

Hierdie bron, *Eyes on the Prize: America's Civil Rights Years: 1954–1965* deur J Williams, verduidelik waarom die Alabama-aktiviste die kiesersregistrasieveldtogte aangevoer het en ook besluit het om 'n optog van Selma na Montgomery te hou.

Jare van onverdraagsaamheid (rassisme), diskriminasie en intimidasie het die swart bevolking van hulle stemreg ontnem (mag nie stem nie) en hulle is polities gemarginaliseer (op die kantlyn geskuif) gelaat; in die Dallas-distrik, waar Selma geleë is, was minder as tien persent swartes wat daarop geregtig was (dié wat gekwalifiseer het), geregistreer om te stem.

Die Student Non-Violent Coordinating Committee (SNCC) en plaaslike aktiviste het die kiesersregistrasieveldtog verskerp (versterk) met die hoop dat Alabama se wit heerssugtige (rassistiese) politieke stelsel afgebreek sou word. Alabama-aktiviste het vroeg in 1965 die Southern Christian Leadership Conference (SCLC) en Eerwaarde dr. Martin Luther King Jr. genooi om die veldtog te ondersteun (versterk).

Alhoewel Selma as die fokuspunt gekies is, is eenderse kiesersregistrasieaktiwiteite in nabygeleë dorpe en distrikte gehou. Spanning het in Februarie 1965 tot kookpunt gestyg toe die polisie Jimmie Lee Jackson, 'n 26-jarige weermagveteraan, by 'n betoging in Marion twintig myl noordwes van Selma doodgemaak het. Woedend oor die jongste gewelddadige optrede deur die polisie, het aktiviste besluit om 'n optog van Selma na Montgomery, die hoofstad van die staat, uit protes en ter ere van Jackson, te hou.

Sommige SNCC-lede het egter hulle besorgdheid uitgespreek dat die optog van 40–50 myl te veel risiko vir te min voordeel ingehou het. Ten spyte van opposisie van binne sy organisasie het SNCC-voorsitter, John Lewis, besluit om die leiding saam met die SCLC se velddirekteur, Hosea Williams, in die optog te neem. Saam het hulle optoggangers gelei om voor twee van die staat se gevaarlikste mans: George Wallace, Alabama se aarts-segregasionistiese goewerneur en Jim Clark, 'n polisie-sheriff wat vir sy vinnige humeur en ongewone wreedheid bekend was, te staan te kom.

[Uit *Eyes on the Prize: America's Civil Rights Years: 1954–1965* deur J Williams]

**BRON 3B**

Die bron hieronder is 'n ooggetuieweergawe deur Eerwaarde James Bevel, 'n Southern Christian Leadership Conference (SCLC)-strategis (-beplanner) van die Eerste Optog van Selma na Montgomery wat op 7 Maart 1965 plaasgevind het. Dit beklemtoon die uitdagings wat die burgerregte-aktiviste ervaar het soos wat hulle die Edmund Pettus-brug op pad na Montgomery oorgesteek het.

Toe ons by die hoogste punt van die Edmund Pettus-brug gekom het, het ons 'n see van blou gesien: Alabama Staatspolisiebeamptes. Ses honderd van ons het in twees geloop. Dit was 'n baie vreedsame, ordelike betoging.

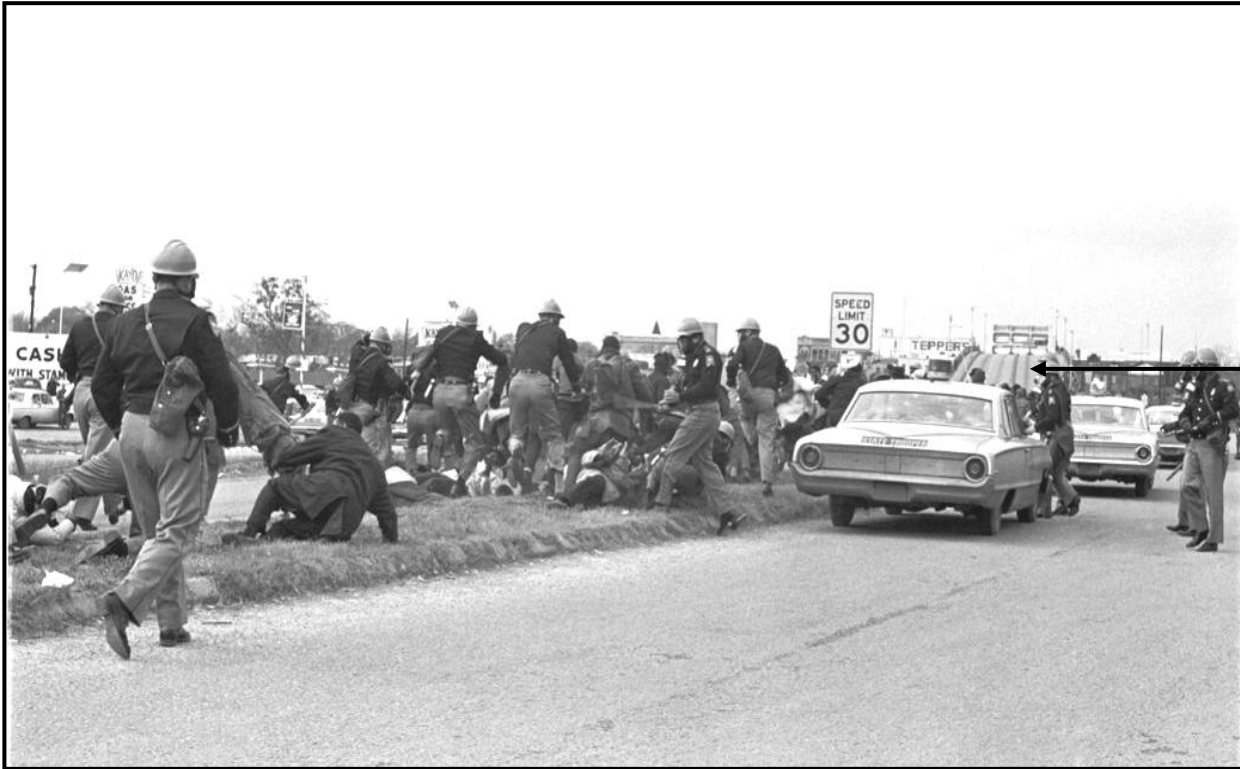
Die oomblik toe ons binne roepafstand van die Staatspolisiebeamptes was, het ons gehoor dat een Staatspolisiebeampte homself identifiseer. Hy het gesê: 'Ek is Majoor John Cloud, die bevelvoerder. Dit is 'n onwettige optog. Julle sal nie toegelaat word om voort te gaan nie. Ek gee julle drie minute om uitmekaar te gaan en na julle kerk terug te keer.' Na ongeveer 'n minuut en 'n half het hy gesê: 'Troepe, ruk op,' en ons het die Staatspolisiebeamptes en lede van Sheriff Clark se groep op perde gesien. Die Staatspolisiebeamptes het na ons toe beweeg met polisieknuppels, traangas, osswepe en ons met perde vertrap.

Ek het gevoel asof dit die laaste betoging, die laaste verset van my kant was, asof ek my laaste asemteug as gevolg van die traangas sou gee. Ek het mense gesien skree en uitroep. Ons kon nie vorentoe beweeg nie. Indien ons sou probeer om vorentoe te gaan, sou ons in die hitte van die stryd beland het. Ons kon nie na die kant, links of regs gaan nie, omdat ons in die Alabama-rivier sou val; ons is dus in die strate van Selma tot by die kerk teruggeslaan. Teen die tyd wat die aanval verby was, is amper 60 optoggers vir beserings by 'n plaaslike hospitaal behandel. Van hulle is 17 gehospitaliseer, onder andere John Lewis, wat skedelbreuk opgedoen het.

[Uit *The Selma Campaign: Martin Luther King Jr., Jimmie Lee Jackson and the Defining Struggle of the Civil Rights Era* deur C Swanson]

**BRON 3C**

Die foto hieronder toon die Burgerregtebeweging se aktiviste wat op 7 Maart 1965, gedurende die eerste optog van Selma na Montgomery, deur die Staatspolisiebeamptes aangeval word nadat hulle die Edmund Pettus-brug oorgesteek het.



[Uit *The Light of Ours – Activist Photographs of the Civil Rights Movement* deur L. Kelea]

**EDMUND PETTUS-BRUG**

**BRON 3D**

Die bron hieronder is geneem uit 'n koerantartikel wat op 8 Maart 1965 – die dag ná 7 Maart 1965 – in *The New York Times* verskyn het. Dit wys hoe die optoggers deur die Staatspolisiebeamptes aangeval is, met die meeste van hulle wat ernstige beserings opgedoen en in die hospitaal beland het.

Die Staatspolisiebeamptes en 'n groep van die sheriff se manne het op 7 Maart 1965 in Selma, Alabama, 525 burgerregte-optoggers aangeval wat aan 'n optog tussen Selma en Montgomery, die hoofstad van die staat, deelgeneem het. Die optog is georganiseer om swart kiesersregistrasie te bevorder en om te betoog omdat 'n Staatspolisiebeampte op 18 Februarie, gedurende 'n kiesersregistrasie-optog in 'n nabygeleë stad, 'n jong swart man, Jimmie Lee Jackson, doodgemaak het.

Soos wat die optoggers die Edmund Pettus-brug in Selma oorgesteek het, is hulle deur die polisie beveel om uitmekaar te gaan. Toe hulle op hulle plekke bly staan, het die Staatspolisiebeamptes hulle bestorm.

'Die eerste 10 of 20 Negers\* is skreeuend grond toe platgetrek, met arms en bene in die lug en pakkies en sakke wat oor die grasmiddelmannetjie en die sypaadjies aan weerskante getrek (gevlieg) het.' 'Dié wat nog op hulle voete was, het teruggestaan. Die Staatspolisiebeamptes het aangehou om te stoot. Hulle het die krag van hulle liggame en ook hulle polisieknuppels gebruik om te druk en steek.'

Die polisie het ook traangas na die skare afgevuur en hulle op perde bestorm. Meer as 50 optoggers is beseer. Daar was 'n tydelike hospitaal naby die plaaslike kerk. 'Negers het op die vloere en stoele gelê met baie wat gehuil en gekerm het. 'n Meisie met 'n rooi langbroek is skreeuend uit die huis gedra.' Amelia Boynton het half bewusteloos op 'n tafel gelê. 'Die hospitaal het gerapporteer dat die slagoffers breuke van hulle ribbes, koppe, bene en arms opgedoen het bo en behalwe die snye en kneusplekke.'

Die dag van geweld, wat as Bloedige Sondag ('Bloody Sunday') bekend geword het, is deur koerante regoor die land gedek en op nasionale nuus uitgesaai, en het baie Amerikaners woedend gemaak. 'n Foto van mev. Boynton wat bewusteloos op die brug lê, het die blywendste beeld van die dag geword.

[Uit *The New York Times*, 8 Maart 1965]

\***Negers** – 'n Neerhalende woord vir swart Amerikaners

**ERKENNINGS**

Visuele bronne en ander geskiedkundige bewyse is uit die volgende geneem:

Bostdorff, DM. 2009. *Voices of Democracy: The US Oratory Project*, College of Wooster, VSA.

George, E. 2005. *The Cuban Intervention in Angola from Che Guavara to Cuito Cuanavale*, Frank Cass Publishers, Londen.

<https://images.app.goo.gl/mAaHTwABWXRZ5Mpy7>

<https://www.mgsa.org/symposia/2007/index.html>

Kelea, L. 1965. *The Light of Ours – Activist Photographs of the Civil Rights Movement*, University Press Alabama, Mississippi.

Kondonassis AJ. 1970. *Economy and History Volume XX*. Routledge Taylor and Francis Group, VSA.

*Monthly Review – An Independent Socialist Magazine*, 1 April 2013.

*The New York Times*, 8 Maart 1965.

Smith, J. 1949. *The USSR and World Peace: Speeches of the Soviet Foreign Minister AY Vyshinsky*, Ed Conroy Bookseller, New York.

Swanson, C. 2014. *The Selma Campaign: Martin Luther King Jr., Jimmie Lee Jackson and the Defining Struggle of the Civil Rights Era*, Bloomington.

Williams, J. 1990. *Eyes on the Prize: America's Civil Rights Years: 1954–1965*, Penguin Publishers, New York.

Williams, Major JN. 2016. *Contested Narratives: South African and Cuban Military Action in Angola (1987–1988) A Monograph*, South Publishers, South Africa.



# basic education

---

Department:  
Basic Education  
**REPUBLIC OF SOUTH AFRICA**

## **SENIORSERTIFIKAAT-EKSAMEN/ NASIONALE SENIORSERTIFIKAAT-EKSAMEN**

**GESKIEDENIS V1**

**2023**

**NASIENRIGLYNE**

**PUNTE: 150**

**Hierdie nasienriglyne bestaan uit 25 bladsye.**

## 1. 1. BRONGEBASEERDE VRAE

### 1.1 Die volgende kognitiewe vlakke is gebruik om brongebaseerde vrae te ontwikkel:

Kognitiewe Vlakke	Historiese vaardighede	Gewigstoekening van vrae
<b>VLAK 1</b>	<ul style="list-style-type: none"> <li>• Onttrek inligting uit bronne</li> <li>• Selektoring en organisasie van relevante inligting uit bronne</li> <li>• Definieer historiese begrippe/terme</li> </ul>	<b>30% (15)</b>
<b>VLAK 2</b>	<ul style="list-style-type: none"> <li>• Interpretasie van bewyse uit bronne</li> <li>• Verduidelik inligting uit bronne</li> <li>• Analiseer bewyse uit bronne</li> </ul>	<b>40% (20)</b>
<b>VLAK 3</b>	<ul style="list-style-type: none"> <li>• Interpreteer en evalueer bewyse uit bronne</li> <li>• Raak betrokke by bronne om bruikbaarheid, betroubaarheid, eensydigheid en beperkings vas te stel</li> <li>• Vergelyk en kontrasteer interpretasies en perspektiewe in die bronne en kom tot onafhanklike gevolgtrekkings</li> </ul>	<b>30% (15)</b>

### 1.2 Die inligting hieronder dui aan hoe brongebaseerde vrae geassesseer word:

- By die nasien van brongebaseerde vrae moet krediet gegee word vir enige ander geldige en toepaslike standpunte, argument, bewyse of voorbeelde.
- Met die toekening van punte moet aandag gegee word aan hoe daar aan die vereistes van die vraag voldoen is.
- In die nasienriglyn word die vereistes van die vraag (vaardighede waaraan aandag gegee moet word) sowel as die vlak van die vraag in kursiefgedrukte skrif aangedui

### 1.3 Assesseringsprosedures vir brongebaseerde vrae

- Gebruik 'n regmerk (✓) vir elke korrekte antwoord.
- Gee aandag aan die puntetoekening bv. (2 x 2) wat neerkom op twee redes en word twee punte elk toegeken (✓✓✓✓); (1 x 2) wat neerkom op een rede en twee punte toegeken word (✓✓).
- Indien 'n vraag 4 punte tel, word 4 regmerkies (✓✓✓✓) aangedui.

#### Paragraafvraag

Paragrafe behoort globaal (holisties) geassesseer te word. Beide die inhoud en die struktuur van die paragraaf moet in berekening gebring word wanneer punte toegeken word. Die volgende stappe moet gebruik word wanneer 'n antwoord op 'n paragraafvraag geassesseer word:

- Lees die paragraaf en plaas 'n kolpunt (.) by elke punt binne-in die teks waar die kandidaat relevante bewyse gebruik het om die vraag te beantwoord.
- Lees die paragraaf weer om die mate te evalueer waarin die kandidaat in staat was om relevante bewyse te gebruik om die paragraaf te beantwoord.

- Maak regmerkies (✓) wat aan die kandidaat vir die paragraaf toegeken is aan die einde van die paragraaf; sowel as die vlak (1, 2 of 3) soos aangedui in die holistiese rubriek en lewer kort kommentaar, bv.

\_\_\_\_\_ . \_\_\_\_\_ . \_\_\_\_\_

\_\_\_\_\_ . \_\_\_\_\_

✓✓✓✓ Vlak 2

Gebruik meestal relevante bewyse om 'n basiese paragraaf te skryf.

- Tel al die regmerkies vir die brongebaseerde vrae op en skryf dan die punt op die kantlyn regs onder, bv.  $\frac{32}{50}$
- Maak seker dat die totale punte akkuraat na die buiteblad van die antwoordeboek oorgedra word.

## 2. OPSTELVRAE

### 2.1 Die opstelvrae vereis dat kandidate:

In staat sal wees om hul argument op 'n logiese en samehangende wyse te stel. Hulle moet die relevante inligting kan selekteer, organiseer en bymekaarvoeg sodat dit vir hulle moontlik sal wees om 'n redelike reeks feite of 'n effektiewe argument te kan weergee om sodoende die gestelde vraag te beantwoord. Dit is noodsaaklik dat 'n opstel 'n inleiding, 'n samehangende en gebalanseerde liggaam van bewyse en 'n slot het.

### 2.2 Nasien van opstelvrae

Kandidate mag enige ander toepaslike inleiding en/of samevatting hê as dit wat ingesluit is by 'n riglyn vir nasien van 'n spesifieke opstel.

### 2.3 Globale assessering van 'n opstel

Die opstel sal holisties (globaal) geassesseer word. Hierdie benadering vereis dat die onderwyser die opstel as 'n geheel sal bepunt sonder om die hoofpunte afsonderlik te bepunt. Hierdie benadering moedig die leerder aan om 'n oorspronklike argument aan te bied deur relevante bewyse te gebruik om 'n argument te ondersteun. Daar sal **nie** van die leerder verwag word om slegs inhoud (feite) neer te skryf om 'n vlak 7 (hoë punt) te behaal nie. Hierdie benadering sal leerders ontmoedig om opstelle voor te berei en te reproduseer sonder om die spesifieke vereistes van die vraag in ag te neem. Holistiese nasien van opstelle gee krediet aan leerders se mening, ondersteun deur bewyse. Anders as by inhoudsgebaseerde nasien, word leerders met holistiese assessering nie vir ontoereikende taalgebruik gepenaliseer nie, aangesien die klem op die volgende val:

- Die leerder se interpretasie van die vraag
- Die toepaslike seleksie van feitelike bewyse (relevant inhoudseleksie)
- Die konstruksie/daarstelling van 'n argument (beplan, gestruktureer en 'n onafhanklike argument)

## 2.4 Assesseringsprosedures van die opstel

2.4.1 Hou die sinopsis in gedagte wanneer die opstel nagesien word.

2.4.2 Tydens die deurlees van die opstel moet regmerkies toegeken word vir 'n relevante inleiding (aangedui met 'n kolpunt ('bullet') in die nasienriglyne), vir elke hoofaspek/liggaam van die opstel wat die argument ondersteun (aangedui met 'n kolpunt ('bullet') in die nasienriglyne) en 'n relevante slotopmerking (aangedui met 'n kolpunt ('bullet') in die nasienriglyne)  
Bv. In 'n opstel waar daar 5 hoofpunte is, sal daar dus 7 regmerkies wees.

2.4.3 Hou die **PEEL**-struktuur in gedagte by die assessering van 'n opstel.

<b>P</b>	<b>Punt:</b> Die kandidaat lei die opstel in met 'n argument/'n duidelike hoofpunt. Elke paragraaf moet 'n punt bevat wat die hoofpunt (argument) wat in die inleiding gemaak is, ondersteun.
<b>E</b>	<b>Verduideliking:</b> Die kandidaat moet in groter detail bespreek waarom die hoofpunt (argument) gaan en hoe dit verband hou met die vraag wat gevra is.
<b>E</b>	<b>Voorbeeld:</b> Die kandidaat moet die vraag beantwoord deur inhoud te selekteer wat relevant is tot die argument. Relevante voorbeelde moet gegee word om argument vol te hou.
<b>L</b>	<b>Skakel:</b> Kandidaat moet seker maak dat die argument deurgaans in die opstel onderhou word en samehangend geskryf is.

2.4.3 Die volgende simbole MOET gebruik word in die assessering van 'n opstel:

- Inleiding, hoofaspekte en slotopmerking nie behoorlik gekontekstualiseer nie

^

- Verkeerde stelling

\_\_\_\_\_

- Irrelevante stelling

|  
|  
|

- Herhaling

R

- Analise

A√

- Interpretasie

1√

- Argument

LOA ↑↓

## 2.5 Die matriks

### 2.5.1 Gebruik van die matriks vir die assessering van opstelle

By die nasien van opstelle, moet die kriteria gebruik word wat in die matriks voorsien word. Tydens die assessering van 'n opstel moet beide die inhoud en die aanbieding in ag geneem word. 'n Punt word toegeken by die snypunt van die inhoud en aanbieding, gebaseer op die sewe vaardigheidsvlakke.

- (a) Met die eerste deurlees van die opstel word daar bepaal tot watter mate die hoofmomente gedek is om en die **inhoudsvlak** (op die matriks) vas te stel.

I	VLAK 4	

- (b) Die tweede deurlees van die opstel sal die vlak (op die matriks) van die **aanbieding** bepaal.

I	VLAK 4	
A	VLAK 3	



- (c) Ken 'n algehele punt toe met behulp van die matriks.

I	VLAK 4	}26–27
A	VLAK 3	

### KOMMENTAAR

Sommige weglatings in die inhoudsdekking.  
Poog om 'n argument te handhaaf.

**Globale Nasienmatriks vir Opstelle: Totaal: 50**

	<b>VLAK 7</b>	<b>VLAK 6</b>	<b>VLAK 5</b>	<b>VLAK 4</b>	<b>VLAK 3</b>	<b>VLAK 2</b>	<b>VLAK 1*</b>
<b>AANBIEDING</b>   <b>INHOUD</b> 	Baie goed beplande en gestruktureerde opstel. Goeie sintese van inligting. Het 'n goed gebalanseerde, oorspronklike argument ontwikkel met bewyse. Argument deurgaans volgehou en verdedig. Onafhanklike gevolgtrekking gemaak uit bewyse om die argument te ondersteun.	Baie goed beplande en gestruktureerde opstel. 'n Relevante argument is gevolg. Bewyse gebruik om die argument te verdedig. Poog om 'n onafhanklike gevolgtrekking uit die bewyse te maak om die argument te ondersteun.	Goed beplande en gestruktureerde opstel. Poog om 'n duidelike argument te ontwikkel. Gevolgtrekking gemaak uit bewyse om die argument te ondersteun.	Argument beplan en gestruktureer. Bewyse tot 'n sekere mate gebruik om argument te ondersteun. Slotsom bereik op grond van bewyse.	Toon soms bewys van 'n gestruktureerde en beplande argument. Poog om 'n argument vol te hou. Gevolgtrekking nie duidelik ondersteun deur bewyse nie.	Poging aangewend om antwoord te struktureer. Grootliks beskrywend of poog om argument te ontwikkel. Geen poging om 'n gevolgtrekking te maak nie.	Weinig of geen poging om die opstel te struktureer nie.
<b>VLAK 7</b> Vraag is ten volle beantwoord. Inhoudskeuse ten volle relevante tot argument wat gevolg is.	<b>47–50</b>	<b>43–46</b>					
<b>VLAK 6</b> Vraag is beantwoord. Inhoudseleksie relevante tot argument wat gevolg is	<b>43–46</b>	<b>40–42</b>	<b>38–39</b>				
<b>VLAK 5</b> Vraag grotendeels beantwoord. Inhoud toereikend en relevante.	<b>38–39</b>	<b>36–37</b>	<b>34–35</b>	<b>30–33</b>	<b>28–29</b>		
<b>VLAK 4</b> Vraag herkenbaar in antwoord. Sommige weglatings of irrelevante keuse van inhoud.			<b>30–33</b>	<b>28–29</b>	<b>26–27</b>		
<b>VLAK 3</b> Keuse van inhoud hou verband met vraag, maar beantwoord dit nie. Hou soms nie verband met die vraag nie. Weglatings.				<b>26–27</b>	<b>24–25</b>	<b>20–23</b>	
<b>VLAK 2</b> Vraag ontoereikend beantwoord. Inhoud skraal.					<b>20–23</b>	<b>18–19</b>	<b>14–17</b>
<b>VLAK 1*</b> Vraag ontoereikend beantwoord of glad nie. Ontoereikend of irrelevante inhoud.						<b>14–17</b>	<b>0–13</b>

**\*Riglyne vir die toekenning van 'n punt vir Vlak 1:**

- Vraag glad nie beantwoord nie/totaal irrelevante inhoud; geen poging om die opstel te struktureer nie = 0
- Inhoudseleksie sluit basiese en algemene irrelevante inligting in; geen poging om die opstel te struktureer nie = 1–6
- Vraag ontoereikend en vaag beantwoord ; min poging om die opstel te struktureer = 7–13

**AFDELING A: BRONGEBASEERDE VRAE****VRAAG 1: HOE HET GRIEKELAND AAN DIE EINDE VAN DIE TWEDE WÊRELDOORLOG IN 1945 'N FOKUSPUNT IN KOUE OORLOG-SPANNING TUSSEN DIE VERENIGDE STATE VAN AMERIKA (VSA) EN DIE SOWJETUNIE GEWORD?**

1.1

1.1.1 *[Onttrekking van bewyse uit Bron 1A - V1]*

- 'administratiewe'
- 'monetêre'
- 'produktiewe masjinerie' (3 x 1) (3)

1.1.2 *[Interpretasie van bewyse uit Bron 1A - V2]*

- Die skade wat deur die Tweede Wêreldoorlog veroorsaak is/Griekse Burgeroorlog
- Griekeland was ekonomies en polities in chaos
- Die plundering (vat) van hulpbronne/infrastruktuur in Griekeland deur besettingsmagte
- Enige ander relevante antwoord (enige 1 x 2) (2)

1.1.3 *[Onttrekking van bewyse uit Bron 1A - V1]*

- 'om die besettingsmagte en hulle regerings van die betaalmiddele te voorsien wat vir hulle onderskeie bedrywighede nodig was' (1 x 2) (2)

1.1.4 *[Interpretasie van bewyse in Bron 1A - V2]*

- Om te help met die rehabilitasie van die Griekse ekonomie
- Om te voorkom dat Griekeland in die hande van die kommuniste val/Inperkingsbeleid
- Om te verseker dat kapitalisme Marshall-Plan/Truman-Leer in Europa heers
- Enige ander relevante antwoord (enige 2 x 2) (4)

1.2

1.2.1 *[Onttrekking van bewyse uit Bron 1B - V1]*

- 'Griekse Burgeroorlog' (1 x 2) (2)

1.2.2 *[Verduideliking van 'n historiese konsep in Bron 1B - V2]*

- Griekse nasionaliste, met die bystand van die Sowjetblok, het die Griekse regering uitgedaag en probeer oorneem
- Griekse nasionaliste wat Kommunisme aangehang het en teen die Griekse regering gerebelleer het as gevolg van ekonomiese toestande wat ná die Tweede Wêreldoorlog agteruit gegaan het
- Enige ander relevante antwoord (enige 1 x 2) (2)

1.2.3 *[Onttrekking van bewyse uit Bron 1B - V1]*

- 'toerusting'
- 'opleiding' (1 x 2) (2)

## 1.3

1.3.1 *[Onttrekking van bewyse uit Bron 1C - V1]*

- ' 'n arbeidsame (hardwerkende) land'
- 'vredeliewende land'
- 'moes 'n inval, vier jaar se wrede besetting deur die vyand' verduurdaar, en 'bitter interne geskille'
- 'Vyf en tagtig persent van die kinders teringlyers was'
- 'Lewende hawe, pluimvee en huisdiere het feitlik verdwyn'
- 'Inflasie het alle spaargeld uitgewis'
- 'Militante minderheid gekies het om die situasie uit te buit'
- 'die Duitsers, ..., die nasie se infrastruktuur vernietig en meer as 'n duisend dorpies afgebrand.'

(enige 3 x 1) (3)

1.3.2 *[Interpretasie van bewyse in Bron 1C - V2]*

- Die Griekse regering was nie in staat om behoorlike gesondheidsgeriewe aan kwesbare burgers, soos kinders, te verskaf nie
- Voedselsekerheid is deur stukkende infrastruktuur in gevaar gestel
- Die burgeroorlog in Griekeland het die ekonomie en gesondheidstelsel vernietig
- Enige ander relevante antwoord

(enige 1 x 2) (2)

1.3.3 *[Definisie van 'n historiese konsep in Bron 1C - V1]*

- 'n Oorlog tussen mense van dieselfde land, nasionaliteit of streek wat op verskillende idees gebaseer is
- Enige ander relevante antwoord

(1 x 2) (2)

1.3.4 *[Interpretasie van bewyse uit Bron 1C - V2]*

- Om die Kongres en Amerikaanse burgers te oortuig dat die Griekse verkiesing geloofwaardig, vry en regverdig was
- Om bystand/hulp aan Griekeland te regverdig
- Om te verseker dat die Kongres geen grond vind om die versoek om Griekeland te help, te verwerp nie
- Enige ander relevante antwoord

(enige 1 x 2) (2)

1.4 *[Vergelyking van Bron 1B en 1C om ooreenkomste vas te stel - V3]*

- Beide bronne verwys na die bitter interne geskille/stryd/die Griekse Burgeroorlog
- Beide bronne verwys na die ekonomiese ineenstorting/vernietiging van die Griekse ekonomie
- Beide bronne verwys na die sosiale impak van die Griekse burgeroorlog
- Enige ander relevante antwoord

(enige 2 x 2) (4)

1.5

1.5.1 *[Interpretasie van bewyse uit Bron 1D - V2]*

- Griekeland was in 1947 'n fokuspunt van Koue Oorlog-spanning tussen die VSA en die Sowjetunie
- Die Sowjetunie en die VSA het as gevolg van hulle ambisie vir ideologiese dominasie oor Griekeland gebots
- Die Griekse regering was hulpeloos en kwesbaar vir die Koue Oorlog tussen die VSA en die Sowjetunie
- Griekeland kan deur die kommuniste oorgeneem word, die trein is groter en langer
- Griekeland(vrees op gesig) soek hulp van die VSA
- Enige ander relevante antwoord

(enige 2 x 2) (4)

1.5.2 *[Interpretasie van bewyse in Bron 1D - V2]*

(a) Die VSA/Amerika (1 x 2)

(b) Die Sowjetunie /USSR/Rusland (1 x 2) (4)

1.5.3 *[Bepaal die beperkings van Bron 1D - V3]*

- Dit is net die standpunt van die spotprenttekenaar
- Dit verkleineer die teenwoordigheid van die VSA in Griekeland deur slegs 'n gedeelte van die kop van hulle trein te wys terwyl die USSR as dominant uitgebeeld word
- Enige ander relevante antwoord

(2 x 2) (4)

## 1.6 [Interpretasie, evaluering en sintese uit relevante bronne - V3]

Kandidate kan die volgende aspekte by hulle antwoorde insluit

- Gedurende die Tweede Wêreldoorlogsjare het die Griekse ekonomie agteruitgegaan (Bron 1A)
- Die skade deur die Tweede Wêreldoorlog veroorsaak, het hulle ekonomie vernietig wat Griekeland kwesbaar vir Koue Oorlogprotagoniste gelaat het (Bron 1A)
- Die besettingsmagte het Griekeland verarm deur sy kommoditeite weg te neem. (Bron 1A)
- Die burgeroorlog in Griekeland het buitelandse ideologiese ingryping uitgelok onder die dekmantel van die heropbou van die land (Eie kennis)
- Die Griekse Burgeroorlog het aan die einde van die Tweede Wêreldoorlog begin. (Bron 1B)
- Beide die kapitaliste en die kommuniste was aktief by die Griekse Burgeroorlog betrokke (Bron 1B en 1C)
- President Truman (VSA) het toerusting en opleiding aan die Griekse nasionale weermag aangebied. (Bron 1B)
- Kommuniste in Griekeland het ondersteuning gekry by die USSR en Joego-Slawië. (Bron 1B)
- Amerika se President Truman het fondse by die Kongres gevra om Griekeland by te staan teen 'n militante minderheid wat deur kommuniste beïnvloed is (Bron 1C)
- Die Sowjetunie het hul betrokkenheid by die Griekse konflik ontken (eie kennis)
- Die VSA en Sowjetunie se teenwoordigheid in Griekeland was 'n bedreiging vir hulle bestaan (Bron 1D)
- Enige ander relevante antwoord

Gebruik die volgende rubriek om punte toe te ken:

VLAK 1	<ul style="list-style-type: none"> <li>• Gebruik bewyse op 'n elementêre wyse, bv. <b>toon min of geen begrip van hoe Griekeland teen die einde van die Tweede Wêreldoorlog in 1945 'n fokuspunt in Koue Oorlogspanning tussen die Verenigde State van Amerika (VSA) &amp; die Sowjetunie geword het nie.</b></li> <li>• Gebruik bewyse gedeeltelik of kan nie 'n paragraaf skryf nie.</li> </ul>	PUNTE 0–2
VLAK 2	<ul style="list-style-type: none"> <li>• Bewyse is meestal relevant en hou grootliks verband met die onderwerp, bv. <b>toon 'n bietjie begrip van hoe Griekeland teen die einde van die Tweede Wêreldoorlog in 1945 'n fokuspunt in Koue Oorlogspanning tussen die Verenigde State van Amerika (VSA) &amp; die Sowjetunie geword het.</b></li> <li>• Gebruik bewyse op 'n basiese manier om 'n paragraaf te skryf.</li> </ul>	PUNTE 3–5
VLAK 3	<ul style="list-style-type: none"> <li>• Gebruik relevante bewyse, bv. <b>toon 'n deeglike begrip van hoe Griekeland teen die einde van die Tweede Wêreldoorlog in 1945 'n fokuspunt in Koue Oorlogspanning tussen die Verenigde State van Amerika (VSA) &amp; die Sowjetunie geword het.</b></li> <li>• Gebruik bewyse baie effektief in 'n georganiseerde paragraaf en toon begrip van die onderwerp.</li> </ul>	PUNTE 6–8

(8)  
[50]

**VRAAG 2: WAAROM HET BUITELANDSE MAGTE GEDURENDE DIE 1980's BY DIE SLAG VAN CUITO CUANAVALLE IN ANGOLA BETROKKE GERAAK?**

## 2.1

2.1.1 *[Onttrekking van bewyse uit Bron 2A - V1]*

- 'Julie 1987'
- 'toe Angolese regeringsmagte, ... (FAPLA), onder leiding van Sowjet-krygsoffisiere, probeer het om na Jonas Savimbi se vesting van die UNITA by Mavinga op te ruk' (enige 1 x 2) (2)

2.1.2 *[Onttrekking van bewyse uit Bron 2A - V1]*

- 'People's Armed Forces of Liberation of Angola (FAPLA)'
- 'National Union for the Total Independence of Angola (UNITA)'
- 'Suid-Afrikaanse Weermag (SAW)'
- 'Kubaanse troepe' (enige 2 x 1) (2)

2.1.3 *[Interpretasie van bewyse in Bron 2A - V2]*

- Om UNITA-weermagbasisse wat daar geleë was, te vernietig
- Dit was 'n ingang tot Jamba, die UNITA-hoofkwartier
- Om die dorp van die beheer van UNITA te bevry /Om FAPLA se beheer wettig te maak
- Om UNITA-voorraadroetes vanaf Namibië deur die landingstrook wat deur die SAW gebruik is, te vernietig
- Enige ander relevante antwoord (enige 2 x 2) (4)

2.1.4 *[Interpretasie van bewyse in Bron 2A - V2]*

- Om tot die redding van die Angolese regering te kom wat deur die SAW se teenwoordigheid in Angola bedreig is
- Om FAPLA-magte teen die SAW te ondersteun
- Dit was deel van Kuba se beleid van rewolusionêre internasionale solidariteit en ook die verbintenis tot solidariteit met Afrikalande
- Om die Marxistiese-Kommunistiese ideologie te verdedig wat deur die MPLA-regering aangegryp is
- Enige ander relevante antwoord (enige 1 x 2) (2)

## 2.2

2.2.1 *[Onttrekking van bewyse uit Bron 2B - V1]*

- 'Politburo'
  - 'Revolutionary Armed Forces (FAR)'
  - 'Ministry of Interior (MININT)'
- (enige 2 x 1) (2)

2.2.2 *[Onttrekking van bewyse uit Bron 2B - V1]*

- 'een gewapende brigade'
  - 'verskeie selfaangedrewe lug-tot-lug-missieleenhede ('AA missiles'), waaronder oppervlak-tot-lug-missiele (SAM-8's)'
  - 'een snelreaksie-eenheid'
  - 'kontingent (groep) van die MININT Special Forces (Spesiale magte)'
- (enige 2 x 1) (2)

- 2.2.3 *[Interpretasie van bewyse in Bron 2B - V2]*
- Dit het Kuba (Castro) 'n geleentheid gegee om teen Suid-Afrika (SAW) te veg voordat daar uit Angola onttrek word
  - SAW-UNITA-aanvalle sou gedwarsboom word en Namibe-Lubango–Menongue-lyn sou verdedig word
  - Om 'n beleid van rewolusionêre internasionalisme te handhaaf
  - Om Sosialisme/Kommunisme te verdedig/ om Kapitalisme uit te daag
  - Om solidariteit met die MPLA( Angolese regering) te toon
  - Dit verander die politieke landskap(speelveld) in Suiderlike-Afrika en versnel die bevrydiging van Namibië
  - Enige ander relevante antwoord (enige 1 x 2) (2)
- 2.2.4 *[Verduideliking van historiese term in Bron 2B - V2]*
- 'n SAW- militêre operasie wat die dorp Cuito Cuanavale omring het om voorraad af te sny met die doel dat vyandige magte (FAPLA en Kubaanse soldate) oorgee
  - Enige ander relevante antwoord (1 x 2) (2)
- 2.2.5 *[Onttrekking van bewyse uit Bron 2B - V1]*
- 'die SAW wat vir byna agt jaar vry van Kubaanse inmenging in die gebied geopereer het en sou in laat Junie 'n alternatiewe teater vir die bloedige klimaks van die oorlog aan beide kante verskaf' (1 x 2) (2)
- 2.3
- 2.3.1 *[Onttrekking van bewyse uit Bron 2C - V1]*
- 'was om FAPLA se aanval om UNITA in Angola te oorwin, te keer.'
  - 'om FAPLA oos van die Cuito-rivier of, indien dit nie kon gebeur nie, FAPLA ten minste wes van daardie lineêre waterstruikelblok te verdryf' (2 x 1) (2)
- 2.3.2 *[Interpretasie van bewyse in Bron 2C - V2]*
- Indien Operasie Modulêr geslaag het, sou Suid-Afrika 'n betekenisvolle voorsprong tydens onderhandelinge vir onafhanklikheid van Namibië gehad het
  - Onderhandelinge tussen partye sou tot 'n vriendskaplike oplossing van die militêre konflik gelei het
  - 'n Deurbraak is gemaak toe Kuba uit Angola en Suid-Afrika uit Suidwes-Afrika onttrek het, wat tot die gevolglike onafhanklikheid van Namibië gelei het
  - Enige ander relevante antwoord (enige 2 x 2) (4)
- 2.3.3 *[Definisie van 'n konsep in Bron 2C - V1]*
- Samesprekings wat tussen strydende partye gehou is, om konflik op te los
  - Enige ander relevante antwoord (1 x 2) (2)

2.3.4 *[Bepaal die bruikbaarheid van Bron 2C - V3]***Die bron is BRUIKBAAR want:**

- Dit is op 'n navorsingsdokument deur Majoor Jayson Williams van die Amerikaanse Weermag gebaseer
- Die titel van die boek, *Contested Narratives: ...*, dui op 'n gebalanseerde oorsig van Kuba en Suid-Afrika se betrokkenheid by die Angolese burgeroorlog
- Die inligting kan gestaaf word deur bewyse uit Bron 2A, 2B en 2D ten opsigte van die betrokkenheid van buitelandse magte
- Dit onthul Suid-Afrika se betrokkenheid by die Slag van Cuito Cuanavale deur Operasie Modulêr
- Dit beklemtoon toestande wat tot die onafhanklikheid van Namibië gelei het
- Enige ander relevante antwoord (enige 2 x 2) (4)

## 2.4

2.4.1 *[Interpretasie van bewyse in Bron 2D - V2]*

- Dit beeld buitelandse magte soos die VSA en Suid-Afrika uit wat hulle ondersteuning aan UNITA belowe ter verdediging van hulle kapitalistiese ideologieë
- Die VSA en Suid-Afrika het vriende met UNITA gemaak met die hoop om 'n pro-Westerse kapitalistiese regering in Angola te vestig om hulle belange te bevorder
- Dit het die onttrekking van Kubaanse magte uit Angola voorgestel
- Enige ander relevante antwoord (enige 2 x 2) (4)

2.4.2 *[Interpretasie van bewyse in Bron 2D - V2]*

- Die VSA, Suid-Afrika en UNITA het gedurende die Angolese konflik saamgewerk omdat hulle Sowjet- en Kubaanse betrokkenheid as deel van 'n kommunistiese plan om suidelike Afrika te domineer, beskou het
- Hulle gemeenskaplike doelwit was om Sowjet-uitbreiding in die subkontinent te blokkeer
- Hulle wou die onttrekking van die Kubane uit Angola hê
- Hulle is deur 'n ideologie van kapitalisme verbind
- Enige ander relevant bronne (enige 1 x 2) (2)

2.5 *[Vergelyking van bewyse in Bron 2C en 2D om vas te stel hoe hulle mekaar ondersteun - V3]*

- In Bron 2C word verwys na Suid-Afrika se inmenging in die Angolese burgeroorlog om sy bondgenoot (UNITA) te red en in Bron 2D word PW Botha (SA) saam Savimbi (UNITA) as deel van die 'Drie Amigos' gesien
- In Bron 2C word verwys na Operasie Modulêr wat op die keer van die Sowjet-ondersteunde FAPLA-offensief gemik was en in Bron 2D verteenwoordig die 'Drie Amigos' 'n anti-Sowjet-ondersteunde FAPLA-offensief
- Bron 2C beklemtoon dat Operasie Modulêr Suid-Afrika 'n voorsprong sou gee om die dooie punt oor Angola–SWA/Namibië-konflik op te los en in Bron 2D staan die 'Drie Amigos' oor Namibië
- Enige ander relevante antwoord (enige 2 x 2) (4)

## 2.6 [Interpretasie, evaluering en sintese van bewyse uit relevante bronne - V3]

Kandidate kan die volgende aspekte by hulle antwoorde insluit.

- Slag van Cuito Cuanavale het in 1987 begin omdat die Sowjetunie FAPLA se voorneme om die UNITA-hoofkwartier in Jamba oor te neem, ondersteun het (Bron 2A)
- Skermutselings tussen UNITA en FAPLA het by die Lombariver plaasgevind met Suid-Afrika wat tot UNITA se redding gekom het (Bron 2A)
- Kuba het ingegryp en gehelp om Cuito Cuanavale te verdedig toe die SAW en UNITA amper FAPLA oorrompel het (Bron 2A)
- Kuba het Operasie Maniobra XXXI Aniversario begin om Cuito Cuanavale teen die SAW en UNITA te verdedig (Bron 2B)
- Castro was bereid om met Suid-Afrika slaags te raak tydens die beleg van Cuito Cuanavale om die val van Menongue te voorkom (Bron 2B)
- Castro het versterkings na Lubango gestuur om gereed te maak vir 'n skuif in suidwestelike Angola in om die SAW wat vry in hierdie area geopereer het, te bedreig (Bron 2B)
- Suid-Afrika het deur Operasie Modulêr by die Slag van Cuito Cuanavale betrokke geraak om hulle bondgenoot UNITA teen die Sowjet-Angolese offensief te beskerm (Bron 2C)
- Die SAW wou FAPLA oos van die Cuitorivier vernietig om plek te maak vir UNITA om hulleself teen toekomstige aanvalle deur FAPLA te beskerm (Bron 2C)
- Operasie Modulêr kon tot militêre sukses vir Suid-Afrika lei wat weer die weg tot onderhandelinge met die MPLA-regering kon oopmaak (Bron 2C)
- Buitelandse magte soos die VSA en Suid-Afrika het in Angola betrokke geraak om hulle bondgenoot UNITA te help om teen Kommunisme te veg (Bron 2D)
- 'n Skietstilstand is bereik toe Kuba sy troepe uit Angola onttrek het met Suid-Afrika wat uit Suidwes-Afrika onttrek het (eie kennis)
- Enige ander relevante antwoord

**Gebruik die volgende rubriek om punte toe te ken:**

VLAK 1	<ul style="list-style-type: none"> <li>• Gebruik bewyse op 'n elementêre wyse, bv. <b>toon min of geen begrip van waarom buitelandse magte gedurende die 1980's by die slag van Cuito Cuanavale in Angola betrokke geraak het.</b></li> </ul>	PUNTE 0–2
VLAK 2	<ul style="list-style-type: none"> <li>• Gebruik bewyse gedeeltelik of kan nie 'n paragraaf skryf nie.</li> <li>• Bewyse is meestal relevant en hou grootliks verband met die onderwerp, bv. <b>toon 'n bietjie begrip van waarom buitelandse magte gedurende die 1980's by die slag van Cuito Cuanavale in Angola betrokke geraak het.</b></li> <li>• Gebruik bewyse op 'n basiese manier om 'n paragraaf te skryf.</li> </ul>	PUNTE 3–5
VLAK 3	<ul style="list-style-type: none"> <li>• Gebruik relevante bewyse, bv. <b>toon 'n deeglike begrip van waarom buitelandse magte gedurende die 1980's by die slag van Cuito Cuanavale in Angola betrokke geraak het.</b></li> <li>• Gebruik bewyse baie effektief in 'n georganiseerde paragraaf en toon begrip van die onderwerp.</li> </ul>	PUNTE 6–8

(8)  
[50]

**VRAAG 3: WATTER UITDAGINGS IS DEUR BURGERREGTE-AKTIVISTE ERVAAR WAT IN 1965 AAN DIE EERSTE OPTOG VAN SELMA NA MONTGOMERY DEELGENEEM HET?**

3.1

3.1.1 *[Onttrekking van bewyse uit Bron 3A - V1]*

- 'Jare van onverdraagsaamheid' (rassisme)
  - 'diskriminasie'
  - 'intimidasië'
- (3 x 1) (3)

3.1.2 *[Interpretasie van bewyse in Bron 3A - V2]*

- Hy was die leier en gesig van die Burgerregtebeweging
- Hy was 'n steunpilaar en model van geweldlose verset
- Hy het ander vorme van verset suksesvol gelei en ondersteun wat bygedra het tot die beëindiging van segregasie
- Sy deelname en teenwoordigheid by die optog sou nasionale en internasionale publisiteit verskaf wat getoon het hoe swart Amerikaners in 'n geweldlose optog op stemreg aangedring het.
- Hy het invloed en ondersteuning van alle Amerikaners gehad, swartes en wittes, wat aan gelykheid geglo het en die rede vir die optog ondersteun het
- Enige ander relevante antwoord (enige 1 x 2) (2)

3.1.3 *[Onttrekking van bewyse uit Bron 3A - V1]*

- 'Toe polisie Jimmie Lee Jackson...
  - 'Woedend oor die jongste gewelddadige optrede... in ere van Jackson'
- (enige 1 x 2) (2)

3.1.4 *[Interpretasie van bewyse in Bron 3A - V2]*

- Die optoggangers was daarvan bewus dat hulle vir ongeveer 80 km (40–50 myl) sou moes stap/mars
- Die aktiviste het geweet dat die polisie sou voortgaan om aan te val soos wat hulle vantevore gedoen het
- Hulle het geglo dat die geweldlose vorms van verset nie voorheen veel bereik het nie
- Die aktiviste het geweet dat hulle deur die heerssugtiges aangeval kon word en nie enige beskerming van die polisie sou kry of in hulle doelwit sou slaag nie
- Enige ander relevante antwoord (enige 1 x 2) (2)

3.1.5 *[Definisie van historiese konsep in eie woorde in Bron 3A - V1]*

- Iemand wat glo dat mense van verskillende rasse in alle aspekte van hulle lewens apart gehou moet word (geskei moet word)
- 'n Persoon wat die wette toepas wat mense skei op grond van die geloof dat wittes die meerderes is en dat swartes minderwaardig is
- Enige ander relevante antwoord (enige 1 x 2) (2)

## 3.2

3.2.1 *[Onttrekking van bewyse uit Bron 3B - V1]*

- 'Dit was 'n baie vreedsame, ordelike betoging.' (1 x 2) (2)

3.2.2 *[Interpretasie van bewyse in Bron 3B - V2]*

- Hy het nie deernis met die optoggers gehad nie
- Hy het bevele streng toegepas
- Hy het geglo dat geweld die aktiviste sou ontmoedig om te betoog
- Hy het polisie-wreedheid ondersteun/aggressie/geweld
- Was rasisties (Jim Crow wette handhaaf)
- Enige ander relevante antwoord (enige 2 x 2) (4)

3.2.3 *[Interpretasie van bewyse in Bron 3B - V2]*

- Hy het gevoel dat hy op daardie oomblik kon doodgaan en nie aan ander betogings sou kon deelneem nie
- Hy het besef dat die betogings of optogte hulle aan gevaar blootgestel het
- Enige ander relevante antwoord (1 x 2) (2)

3.2.4 *[Assessering van bruikbaarheid van Bron 3B - V3]***Die bron is BETROUBAAR want:**

- Dit was 'n ooggetuieweergawe deur Eerwaarde James Bevel
- Dit reflekteer Eerwaarde James Bevel as 'n SCLC-strategis vir die Eerste Optog van Selma na Montgomery
- Eerwaarde James Bevel was 'n aktivis wat aan die optog deelgeneem het en 'n getuie was van die polisie-wreedheid gedurende die Eerste Selma-na-Montgomery-optog
- Die bron is gebaseer op die verskriklike gebeure wat op 7 Maart 1964 op die Edmund Pettus-brug plaasgevind het, dit word bevestig/gestaaf deur ander historiese bronne (Bron 3A, 3C en 3D)
- Enige ander relevante antwoord (enige 2 x 2) (4)

## 3.3

3.3.1 *[Interpretasie van inligting in Bron 3C - V2]*

- Om te toon hoe die polisie mag gebruik het om op 7 Maart 1965 optoggers te keer
- Om aan te dui waar die optoggers deur die polisie gekeer is – by die Edmund Pettus-brug
- Vir publisiteit – om simpatie met die saak van die aktiviste te toon
- Om polisie-wreedheid bloot te stel
- Enige ander relevante antwoord (enige 2 x 2) (4)

3.3.2 *[Interpretasie van inligting in Bron 3C - V2]*

- Die Eerste Selma-na-Montgomery-optog was ongemagtig (was onwettig)
- De staat het steeds segregasionistiese wette toegepas en sterk teen burgerregte-optoggers opgetree
- Die kultuur van polisie-wreedheid teen swart Amerikaners en hulle simpatiseerders het steeds voortgeduur
- Om te keer dat betogers toestemming kry vir kiesersregistrasie
- Enige ander relevante antwoord (enige 1 x 2) (2)

## 3.4

## 3.4.1 [Onttrekking van bewyse uit Bron 3D - V1]

- 'om swart kiesersregistrasie bevorder'
- 'omdat 'n jong swart man, Jimmie Lee Jackson, doodgemaak is' (2 x 1) (2)

## 3.4.2 [Verduideliking van 'n historiese term in Bron 3D - V2]

- Burgerregte-aktiviste wat vreedsaam bestaande wette in die VSA uitgedaag het deur aan die Eerste Optog van Selma na Montgomery deel te neem.
- Burgerregte-aktiviste wat besluit het om van Selma na Montgomery te marsjeer om stemreg te eis
- Enige ander relevante antwoord (enige 1 x 2) (2)

## 3.4.3 [Onttrekking van bewyse uit Bron 3D - V1]

- 'Die eerste 10 of 20 Negers is skreeuend grond toe platgetrek, met arms en bene in die lug'
- 'pakkies en sakke wat oor die grasmiddelmannetjie en die sypaadjies aan weerskante getrek (gevlieg) het'
- 'Die Staatspolisiebeamptes het aangehou om te stoot. Hulle het die krag van hulle liggame en ook hulle polisieknuppels gebruik om te druk en steek.'
- 'Die wat nog op hulle voete was, het teruggestaan'
- 'Die polisie het ook traangas na die skare afgevuur'
- 'hulle op perde bestorm'
- 'Meer as 50 optogangers is beseer'
- 'Negers het op die vloere en stoele gelê met baie wat gehuil en gekerm het'
- 'n Meisie met 'n rooi langbroek is skreeuend uit die huis gedra'
- 'Amelia Boynton het half bewusteloos op 'n tafel gelê'
- 'dat die slagoffers breuke van hulle ribbes, koppe, bene en arms opgedoen het bo en behalwe die snye en kneusplekke.'
- 'n Foto van mev Boynton wat bewusteloos op die brug lê het die blywendste beeld van die dag geword' (enige 3 x 1) (3)

## 3.4.4 [Interpretasie van inligting in Bron 3D - V2]

- Die Burgerregtebeweging het baie simpatie en wye ondersteuning geniet
- Dit het polisievreemdheid blootgestel terwyl burgerregte-aktiwiteite gewettig/geldig verklaar is
- Dit het hulle in hulle stryd teen segregasie versterk
- Enige ander relevante antwoord (enige 1 x 2) (2)

3.5 *[Vergelyking van bewyse in Bron 3C en 3D om vas te stel of hulle mekaar ondersteun - V3]*

- Beide bronne bevestig dat die Staatspolisiebeamptes vir die optoggers by die Edmund Pettus-brug gewag het
- Beide bronne bevestig polisie-wreedheid (polisie in Bron 3C getoon wat optoggers bestorm en in Bron 3D daarna verwys dat Staatspolisiebeamptes optoggers bestorm het)
- Beide bronne bevestig dat optoggers beseer is (geval in Bron 3C en verwysing na meer as 50 beseer in Bron 3D)
- In Bron 3C dra die polisie gasmaskers om hulleself teen die skadelike gas te beskerm en Bron 3D verduidelik hoe die traangas wat gedurende die betoging deur die polisie gebruik is, die optoggers geaffekteer het
- Bron 3C beeld die aanval deur Staatspolisiebeamptes op betogers uit en Bron 3D dui aan dat baie gehospitaliseer is
- Enige ander relevante antwoord (enige 2 x 2) (4)

3.6 *[Interpretasie, evaluering en sintese van bewyse uit relevante bronne - V3]*

Kandidate kan die volgende aspekte by hulle antwoorde insluit.

- Segregasiewette het baie swart Amerikaners van hulle stemreg ontnem (Bron 3A)
- Die burgerregte-aktiviste het 'n optog van Selma na Montgomery op 7 Maart 1965 beplan om teen die uitsluiting van swart Amerikaners die kiesersregistrasie te betoeg (Bron 3A)
- Martin Luther was nie beskikbaar om die beplande optog van Selma na Montgomery te lei nie, wat die optog meer betekenisvol sou maak het
- Die segregasioneis, George Wallace, en polisie-sheriff, Jim Clark, het altyd die optoggers aangeval (Bron 3A)
- Die optogte was altyd 'n hoë risiko want as die segregasioneis die optoggers aangeval het, sou die polisie hulle nie beskerm het nie/betogers word deur Staatspolisiebeamptes mishandel (Eie kennis)
- Die eerste optog van Selma na Montgomery op 7 Maart 1965 is deur die Staatspolisiebeamptes gekeer/gestop wat verskeie aktiviste met besering of gehospitaliseer gelaat het (Bron 3B en 3D)
- Sommige van die wittes (heerssugtiges en segregasioneis) het nie die optog ondersteun nie, hulle was óf toeskouers óf hulle het die polisie aangemoedig om die optogte te keer (Eie kennis)
- Optoggers moes altyd warm aantrek en 'n sak met noodsaaklikhede saamdra wanneer hulle by optogte aangesluit het omdat gearresteer en tronk toe gestuur kon word (Eie kennis)
- Gevaarlike voorwerpe soos knuppels en traangas is gebruik om die optoggers uitmekaar te jaag (Bron 3C en 3D)
- Die ernstig beseerde optoggers is na 'n tydelike hospitaal geneem (Bron 3D)
- Daar was nie 'n onmiddellike reaksie van die regering af om die polisie-wreedheid te veroordeel nie, ook nie om ondersteuning vir dié wat op Bloedige Sondag beseer is, te toon nie (Eie kennis)
- Enige ander relevante antwoord

**Gebruik die volgende rubriek om punte toe te ken:**

<b>VLAK 1</b>	<ul style="list-style-type: none"> <li>• Gebruik bewyse op 'n baie elementêre wyse, bv. <b>toon min of geen begrip van die uitdagings wat burgerregte-aktiviste ervaar het wat in 1965 aan die eerste optog van Selma na Montgomery deelgeneem het.</b></li> <li>• gebruik bewyse gedeeltelik of kan nie 'n paragraaf skryf nie.</li> </ul>	<b>PUNTE 0–2</b>
<b>VLAK 2</b>	<ul style="list-style-type: none"> <li>• Bewyse is meestal relevant en hou grootliks verband met die onderwerp, bv. <b>toon 'n bietjie begrip van die uitdagings wat burgerregte-aktiviste ervaar het wat in 1965 aan die eerste optog van Selma na Montgomery deelgeneem het.</b></li> <li>• Gebruik bewyse op 'n basiese manier om 'n paragraaf te skryf.</li> </ul>	<b>PUNTE 3–5</b>
<b>VLAK 3</b>	<ul style="list-style-type: none"> <li>• Gebruik relevante bewyse, bv. <b>toon 'n deeglike begrip van die uitdagings wat burgerregte-aktiviste ervaar het wat in 1965 aan die eerste optog van Selma na Montgomery deelgeneem het.</b></li> <li>• Gebruik bewyse baie effektief in 'n georganiseerde paragraaf en toon begrip van die onderwerp.</li> </ul>	<b>PUNTE 6–8</b>

(8)  
[50]

**AFDELING B: OPSTELVRAE****VRAAG 4: DIE UITBREIDING VAN DIE KOUE OORLOG: GEVALLESTUDIE – VIËTNAM**

*[Beplan en konstrueer 'n oorspronklike argument wat op relevante bewyse gebaseer is deur analitiese en interpretasievaardighede te gebruik]*

**SINOPSIS**

Kandidate moet verduidelik of hulle saamstem of nie dat die taktieke wat die VSA teen die Viëtkong gebruik het, nie daarin geslaag het om die Viëtkong in die Viëtnamese oorlog te verslaan nie. Indien met die stelling saamgestem word, moet hulle verduidelik hoe die taktieke misluk het. Indien die kandidate nie saamstem nie, moet hulle hulle argumente met relevante historiese bewyse ondersteun.

**HOOFASPEKTE**

Kandidate moet die volgende aspekte by hulle antwoorde insluit:

- Inleiding: Kandidate moet 'n standpunt inneem deur aan te dui of hulle met die stelling saamstem of nie dat die taktieke wat die VSA teen die Viëtkong gebruik het, nie daarin geslaag het om die Viëtkong in die Viëtnamese oorlog te verslaan nie. Hulle moet ook in hooftrekke beskryf hoe hulle beoog om hulle argumente te motiveer.

**UITBREIDING**

Fokus op die strategieë wat deur beide die VSA en die Viëtkong gebruik is.

- Toestande onmiddellik voor die oorlog:
  - Die verdeling van Viëtnam en die vorming van die Viëtkong
  - Redes vir die VSA se betrokkenheid: inperking en domino-teorie
- Die VSA se eerste ingryping in Suid-Viëtnam was om tussen 1957 en 1965 – eerste fase – wapens en militêre raadgewers teen die Viëtkong (Viëtnamese kommuniste) te stuur
- Ho Chi Minh-roete is deur die Viëtminh (kommunistiese guerrillas uit Noord-Viëtnam) gebruik om die Viëtkong te ondersteun – gehelp om die Viëtkong van kos en wapens te voorsien
- Die VSA het hulle hulpbronne gebruik om die Veilige Dorpie-beleid ('Safe Village' policy)/Kleinboerdorpie-strategie ('Hamlet strategy')/'Villagisation' (hervestiging van mense in nuwe dorpe) – probeer om guerrillas van dorpenaars te isoleer/skei (1963)
- Veilige Dorpie-beleid ('Safe Village' policy) het misluk omdat die Viëtkong binne-in dorpies bedrywig was
- Die Golf van Tonkin-insident en Resolusie (1964)
- Die VSA het op moderne tegnologievir 'n konvensionele oorlog staatgemaak
- Die VSA stuur op 8 Maart 1965 3 500 Marines en grondtroepe na Viëtnam/ guerrillataktieke het konvensionele militêre strategie verwar
- Operation Ranch Hand (1962–1971) – gebruik chemiese ontblaringsmiddels (Agent Orange om woud te vernietig) – (omgewingsfaktore) en Agent Blue (om landbouprodukte en voedsel te vernietig om die Viëtkong te verswak)
- Die gebruik van chemiese wapens het die VSA ongewild gemaak en baie lande het die VSA veroordeel

- President Johnson het in Maart 1965 Operation Rolling Thunder ingestel met die hoop om die Viëtkong vinnig in 'n paar weke te elimineer
  - Guerrilla-oorlogvoering deur die Viëtkong en Viëtkong (moeilik om guerrillas van dorpenaars (boere/kleinboere te onderskei)
  - Viëtkong het met Tet Offensief (1968) gereageer – suksesvolle verrassingsaanvalle op 100 stede wat deur die VSA beheer is
  - Aantal Amerikaanse soldate wat gesterf het, het gestyg – lei tot anti-oorlogbetogings
  - Die VSA het jong onervare soldate Viëtnam toe gestuur – moderne wapens kon nie help nie as gevolg van die gebrek aan ervaring van die jong VSA-soldate
  - Die VSA het moderne wapens vir soek-en-vernietig-missies gebruik (My Lai-slagting) om dorpies wat deur die Viëtkong ondersteun is, te vernietig
  - Dit het daartoe gelei dat 'n groot aantal burgerlikes gesterf het – wat tot groter steun vir die Viëtkong gelei het
  - Amerikaanse gruweldade en die My Lai-slagting (Maart 1968) het die openbare mening teen die oorlog gedraai
  - Noord-Viëtnam het militêre bystand van die USSR en China ontvang so die Viëtkong en Viëtkong het ook tot moderne wapens toegang gehad
  - Guerrilla-oorlogvoering is doeltreffend deur die Viëtkong gebruik, bygestaan deur die Viëtkong uit die noorde, en hulle het taktieke soos fopstelsels, ondergrondse tonnels, verrassingsaanvalle, sabotasie gebruik
  - Die Viëtkong het hulle ondersteuningsbasis vergroot as gevolg van die taktieke wat teen die Amerikaanse soldate gebruik is
  - Die Viëtnamese was verenig in die verdediging van hulle land
  - Viëtnamisering: President Nixon het met die beleid van strategiese onttrekking uit Viëtnam na vore gekom. Dit is ook WHAM (Winning the Hearts and Minds of the Viëtnamese) genoem wat die mislukking van Amerika om te keer dat Viëtnam 'n kommunistiese staat word en die daaropvolgende onttrekking aangedui het
  - Amerika het teen 1973 alle troepe onttrek (President Nixon het op 27 Januarie 1973 die Parys Vredesooreenkoms onderteken – wat Amerikaanse betrokkenheid by die Viëtnam-oorlog beëindig het)
  - Noord-Viëtnam het in 1975 beheer van Saigon oorgeneem
  - Die veggees en die verdediging van hulle land het gelei tot die vasberadenheid wat oor die moderne wapens wat deur die VSA gebruik is, getriomfeer het
  - Viëtnam is onder kommunistiese beheer verenig
  - Enige ander relevante antwoord
- [50]
- Gevolgtrekking: Kandidate moet hulle argumente met 'n relevante slot saamvat.

**VRAAG 5: ONAFHANKLIKE AFRIKA: GEVALLESTUDIE – DIE KONGO**

*[Beplan en konstrueer 'n oorspronklike argument wat op relevante bewyse gebaseer is deur analitiese en interpretasievaardighede te gebruik]*

**SINOPSIS**

Kandidate moet krities bespreek of die politieke en ekonomiese beleide wat deur Mobutu Sese Seko in die vroeë 1960's deur die pas afhanklike Kongo ingestel is deur al die Kongolese verwelkom is. Hulle moet hulle argument met bewyse ondersteun.

**HOOFASPEKTE**

Kandidate moet die volgende aspekte by hulle antwoorde insluit:

- Inleiding: Kandidate moet standpunt inneem deur krities te bespreek of die politieke en ekonomiese beleide wat in die vroeë 1960's deur die pas afhanklike Kongo ingestel is deur al die Kongolese verwelkom is. Hulle moet aandui hoe hulle van plan is om hulle argument te ondersteun.

**UITBREIDING****Politieke beleide**

- Koloniale nalatenskap: (as agtergrondinligting)
  - Paternalisme – Kongolese is soos kinders behandel – met geen verantwoordelikheid mbt die administrasie of verteenwoordiging in die regering nie
  - België het nie voorberei vir 'n behoorlike oorgang na 'n nuwe leierskap nie
- Die Kongo het op 30 Junie 1960 onafhanklikheid verkry met Joseph Kasavubu as President en Patrice Lumumba as Eerste Minister. Kasavubu het verkies dat die Kongo 'n federale staat is terwyl Lumumba ten gunste van 'n sterk gesentraliseerde nasionale regering was/Lumumba was ook in konflik met Moïse Tshombe
- Die pas onafhanklike Kongo het met baie politieke onstabiliteit begin, bv. Tshombe het gefokus op afskeiding van Katanga vir hulle eie onafhanklikheid – 'n teken vir die behoefte aan sterk politieke beleide
- Mobutu het in 1965 mag by Kasavubu oorgeneem deur 'n coup d'état (ambisieus)
- Hy het outoritarisme toegepas om politieke stabiliteit te bereik
- Mobutu het in 1967 daarin geslaag om die Katanga-rebellie te keer en het sy land 'n nuwe grondwet as 'n eenpartystaat onder sy party, die Popular Movement for the Revolution (MPR), gegee
- Die Kongo het binne die eerste vyf jaar na die verkryging van onafhanklikheid 'n eenpartystaat geword met alle opposisie onderdruk (outoritêr) – (nie deur Kongolese verwelkom nie)
- Mobutu het 'n persoonlikheidskultus (Mobutuïsme) (swak leierskap) ontwikkel – selfgesentreerde leierskap – (nie deur Kongolese verwelkom nie)
- Mobutuïsme het die Kongo 'n outokratiese staat met hom as 'n militêre diktator (swak leierskap) gemaak – (nie deur Kongolese verwelkom nie)
- Hy is deur die VSA gesteun omdat hy as 'n antikommunistiese bondgenoot beskou is – voortgesette koloniale oorheersing
- Hy het 'n sterk gesentraliseerde regering geskep en het alle aanstellings, bevorderings en die toewysing van regeringsinkomste beheer – gelei deur nepotisme (nie deur Kongolese verwelkom nie)
- Hy het 'n beleid van Zaïrenasie ingestel waar vaardige/kundige buitelanders of diegene wat strategiese bestuursposisies beklee het met ongeskoolde plaaslike mense vervang is – wat tot wanadministrasie en wanbestuur in politieke leierskaprolle gelei het

- Enige ander relevante antwoord

### **Ekonomiese beleide**

- Koloniale nalatenskap: (as agtergrondinligting)
  - Uitbuiting – Belgiese vooruitstrewendheid gebaseer op uitbuiting van katoen, rubberplantasies en myne (koper, tin en diamante) deur koloniale maatskappye; Winste uit minerale (myne) op uitbuiting van Kongolese werkers gebaseer
  - Teen onafhanklikheid is die Kongo beskou as baie vooruitstrewend maar met buitelandse eienaars wat die ekonomiese rykdom besit
- Mobutu het 'n kapitalistiese ekonomie (by België) geërf
- Ekonomie in die hande van wit setlaars en buitelanders
- 'n Ekonomie ryk aan natuurlike hulpbronne: koper, kobalt, diamante en ander materiaal wat op buitelandse belegging gebaseer is
- Hy het nasionalisasie ingestel: Mobutu het die land se kopermynboubedryf genasionaliseer en het winste uit die koperbedryf gebruik om sy 10 jaar-industrialisasieplan te finansier (wat voorgekom het as pro-Kongolees)
- Maatskappye wat deur buitelanders besit is, is genasionaliseer sonder vergoeding (wat voorgekom het as pro-Kongolees)
- Buitelandse maatskappye is onder die beheer van sy bondgenote en familieledes geplaas –(nie deur Kongolese verwelkom nie)
- Het Zaïrenasie (vervang buitelanders met Zaïrese burgers) ingestel (goeie leierskap – bemagtig plaaslike mense en keer paternalisme om)
- Zaïrenasie het tot korrupsie, nepotisme, diefstal en wanbestuur gelei –(nie deur Kongolese verwelkom nie)
- Die ekonomie is gekenmerk deur nepotisme en elitisme (het groot gaping tussen die elite en gewone burgers/ryk en arm geskep) (swak leierskap)
- Swak ekonomiese beleide het tot die agteruitgang van infrastruktuur soos paaie ens. gelei – Kongolese negatief geaffekteer
- Mobutu het 'n kleptokrasie geskep waar 'n groep aangewese staatsamptenare hulle posisies vir finansiële gewin misbruik het (korrupsie –(nie deur Kongolese verwelkom nie)
- Mobutu is gedwing om 'n retrosessie (terugkeer van buitelandse eienaars) in te stel (ondoeltreffendheid van Zaïrenasie\_ – beleid het misluk)
- Baie min buitelandse eienaars het teruggekeer
- Die Kongo se ekonomie het in duie gestort (swak ekonomiese beleide) – negatiewe impak op Kongolese
- Die Kongo het afhanklik geword van buitelandse hulp en beleggings, bv. van die Wêreldbank – bly onder koloniale invloed
- Mobutu het as 'lewenslange president' tot met sy dood in 2007 gebly
- Enige ander relevante antwoord

[50]

- Gevolgtrekking: Kandidate moet hulle argumente met 'n relevante slot saamvat.

**VRAAG 6: BURGERLIKE VERSET VANAF DIE 1950's TOT DIE 1970's: DIE SWARTMAGBEWEGING**

*[Beplan en konstrueer 'n oorspronklike argument wat op relevante bewyse gebaseer is deur analitiese en interpretasievaardighede te gebruik]*

**SINOPSIS**

Kandidate moet verduidelik tot watter mate die Swartmag-filosofie selfversekerdheid by swart Amerikaners gevestig het om van die 1960's tot die 1970's diskriminasie in die Verenigde State van Amerika (VSA) uit te daag. Hulle moet hulle argumente met relevante historiese bewyse ondersteun.

**HOOFASPEKTE**

Kandidate moet die volgende aspekte by hulle antwoorde insluit:

- Inleiding: Kandidate moet 'n standpunt inneem deur aan te dui tot watter mate die Swartmag-filosofie selfversekerdheid by swart Amerikaners gevestig het om van die 1960's tot die 1970's diskriminasie in die Verenigde State van Amerika (VSA) uit te daag. Hulle moet ook in hooftrekke beskryf hoe hulle beoog om hulle argumente te motiveer.

**UITBREIDING**

- Omstandighede in die VSA: (Agtergrondinligting)
  - Swart Amerikaners steeds ekonomies en polities onderdruk/belemmer in die VSA as gevolg van diskriminerende (Jim Crow) wette
  - Gebrek aan gevoel van trots as gevolg van sosio-ekonomiese omstandighede (woon in gheto's en krotbuurte/swak behuising/onvoldoende geriewe)
  - Swart Amerikaners het ongeduldig geraak met die stadige pas van verandering en die impak van die Burgerregtebeweging in die 1960's
  - Swart Amerikaners is aan polisievreëheid onderwerp – lei tot groei van nasionalistiese gevoelens
- Swartmagbeweging het die Swartmagfilosofie verkondig wat die gees van selfgeldig, selfstandigheid, swart trots, beheer van politiek in eie gemeenskappe (verkondig deur Stokely Carmichael) bevorder het; swart Afrikaners moes hulleself teen polisievreëheid beskerm; swart Amerikaners moes vryheid van wit mag nastreef; bevordering van Afrohaarstyl en Afrika-kleredrag en het die slagspreuk 'Black is beautiful' was suksesvol om minderwaardigheidskompleks te elimineer
- Bobby Searle en Huey Newton het in 1966 die Black Panther Party (BPP) for Self-Defence (Black Panther-party) – teen polisievreëheid gestig (het daarin geslaag om swart Amerikaners aan te moedig om selfgeldend te wees en (vestig selfvertroue)
- BPP se Tienpuntplan sou vertroue in swart Amerikaners se sosiale, politieke en ekonomiese doelwitte vestig wat geformuleer is vir die ophef van die swart Amerikaanse gemeenskap
- Die Black Panther-party het voedingskemas, kindersorg- en geletterdheidsprojekte in swart gemeenskappe gehad – die voedingskemas het honger onder die jeug uitgewis en leer in skole verbeter (vestig selfvertroue)
- BPP se geletterdheidsprojekte het ongeletterdheid in swart Amerikaanse gemeenskappe uitgewis (vestig selfvertroue)
- BPP se kindersorgprojekte het na die mediese behoeftes van swart Amerikaners in swart gemeenskappe omgesien (vestig selfvertroue)

- BPP-lede het strate gepatrolleer om polisieaktiwiteite te moniteer (polisieer die polisie) en om hulleself teen polisiewreedheid te beskerm – teken van selfvertroue op menseregte gebaseer(vestig selfvertroue)
  - BPP het aangedring daarop dat swart Amerikaanse geskiedenis in swart skole onderrig moet word – selfaanvaarding en verwydering van minderwaardigheidsgevoel (vestig selfvertroue)
  - Malcolm X gewapende selfverdediging teen wit onderdrukking bevorder(vestig selfvertroue)
  - Hy het geredeneer dat bloedvergieting vir rewolusie (swart nasionalisme) nodig was en hy het selfrespek en selfdisipline verkondig (vestig selfvertroue)
  - Bevorder die konsep van 'Black Pride' ('Swart Trots') (selfagting/selfrespek/self-help) (vestig selfvertroue)
  - Moedig swart Amerikaners aan om op enige moontlike manier teen wit Amerikaanse gesag op te staan in die strewe na vryheid, geregtigheid en gelykheid(vestig selfvertroue)
  - Ondersteun die gebruik van geweld as 'n middel van selfverdediging teen diegene wat swart Amerikaners aangeval het
  - Stokely Carmichael het geglo dat die geweldlose strategie misluk het as gevolg van die geweld wat teen swart Amerikaners voortgeduur het
  - Verkondig die uitsluiting van wit 'liberaliste' as 'n filosofie vir swart Amerikaners
  - Hy het die idee om die VSA in aparte wit en swart gemeenskappe te verdeel, bevorder
  - Hy was teen die VSA se betrokkenheid by die Viëtnam-oorlog
  - Impak: die ooglopendste vorms van rasediskriminasie het geëindig
  - Rassegeweld en -spanning het afgeneem
  - Swart Amerikaners is tot openbare ampte verkies(vestig selfvertroue)
  - Behuising en geriewe vir swart Amerikaners is verbeter(vestig selfvertroue)
  - Swart geletterdheid en afhanklikheid van staatstoelaes is beperk(vestig selfvertroue)
  - Regstellende-aksie-beleide vir federale indiensneming is ingestel
  - Enige ander relevante antwoord
- Gevolgtrekking: Kandidate moet hulle argumente met 'n relevante slot saamvat. **[50]**

**TOTAAL: 150**