



basic education

Department:
Basic Education
REPUBLIC OF SOUTH AFRICA

SENIORSERTIFIKAAT-EKSAMEN/ NASIONALE SENIORSERTIFIKAAT-EKSAMEN

TOERISME

2022

PUNTE: 200

TYD: 3 uur

Hierdie vraestel bestaan uit 30 bladsye.

INSTRUKSIES EN INLIGTING

Lees die instruksies aandagtig voordat jy die vrae beantwoord.

1. Hierdie vraestel bestaan uit VYF afdelings.
2. Beantwoord AL die vrae.
3. Begin ELKE vraag op 'n NUWE bladsy.
4. Rond jou antwoorde by VRAAG 3.1 tot TWEE desimale plekke af.
5. Toon ALLE berekeninge.
6. Jy mag 'n nieprogrammeerbare sakrekenaar gebruik.
7. Gebruik die puntetoekenning van elke vraag as 'n riglyn vir die lengte van jou antwoord.
8. Skryf netjies en leesbaar.
9. Die tabel hieronder is 'n riglyn om jou te help om jou tyd volgens elke afdeling in te deel.

AFDELING	ONDERWERP	PUNTE	TYD (minute)
A	Kortvrae	40	20
B	Kaartwerk en Toerbeplanning; Buitelandse Valuta-verhandeling	50	50
C	Toerismebesienswaardighede; Kultuur- en Erfenistoerisme; Bemarking	50	50
D	Toerismesektore; Volhoubare en Verantwoordelike Toerisme	30	30
E	Plaaslike, Streeks- en Internasionale Toerisme; Kommunikasie en Kliëntediens	30	30
	TOTAAL	200	180

AFDELING A: KORTVRAE**VRAAG 1**

1.1 Verskeie opsies word as moontlike antwoorde op die volgende vrae gegee. Kies die antwoord en skryf slegs die letter (A–D) langs die vraagnommers (1.1.1 tot 1.1.20) in die ANTWOORDEBOEK neer, bv. 1.1.21 D.

1.1.1 Die toerismekonsep wat in 'n reisprogram kan voorkom wat die prent hieronder beskryf:



- A Bestemming
- B Roetebeplanning
- C Geskeduleerde reisprogram
- D 'n Aktiwiteit

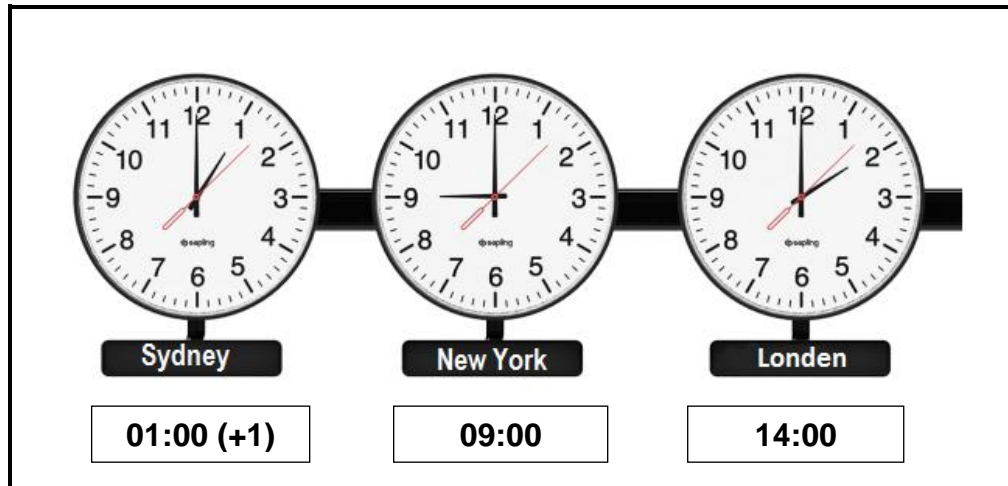
1.1.2 Die verskil tussen vlugvoosheid en vluguitputting:

- A Vlugvoosheid is reis tussen twee stede in 'n land en vluguitputting is reis tussen twee stede in 'n buurland.
- B Vlugvoosheid is moegheid as gevolg van vlieg oor baie tydsones en vluguitputting is moegheid as gevolg van 'n langafstandvlug.
- C Vlugvoosheid is spanning op 'n vliegtuig wat deur windspoed veroorsaak word en vluguitputting is erge moegheid gedurende 'n vlug as gevolg van die ouderdom van die vliegtuig.
- D Vlugvoosheid het beperkte of geen nuwe-effekte vir passasiers nie, terwyl vluguitputting baie simptome het en hospitalisasie kan vereis.

1.1.3 Toeriste het nou die voordeel om hulle buitelandse valuta deur hierdie aanlyn metode te verkry:

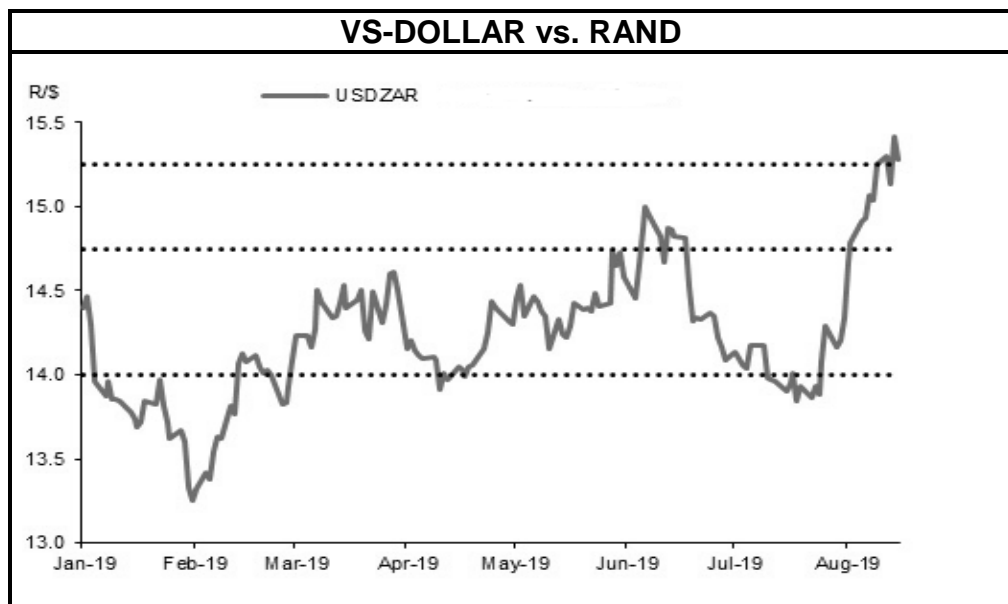
- A Forex
- B Aandelebeurs
- C Bitcoin
- D Banktoep ('Banking app')

1.1.4 Die tydverskil tussen Londen en New York:



- A 3 uur
- B 4 uur
- C 5 uur
- D 6 uur

1.1.5 Die term wat gebruik word om die neiging wat in die grafiek hieronder getoon word, te beskryf:



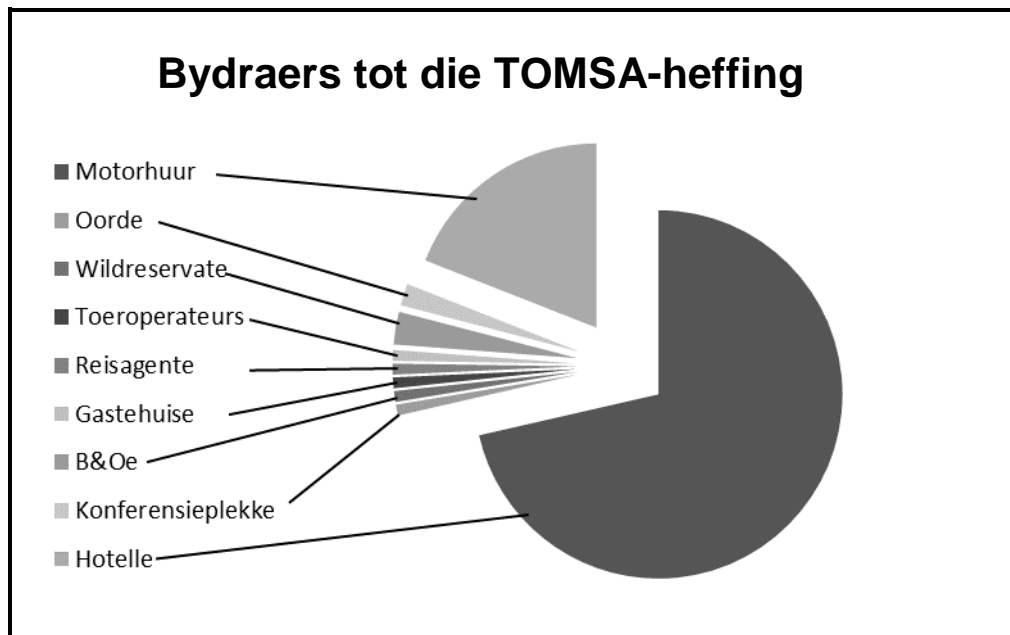
- A Daaglikse skommeling
- B Bankverkoopkoers
- C Buitelandse valuta
- D Bankaankoopkoers

- 1.1.6 Die prent hieronder toon 'n antieke ikoon. Identifiseer die antieke ikoon.



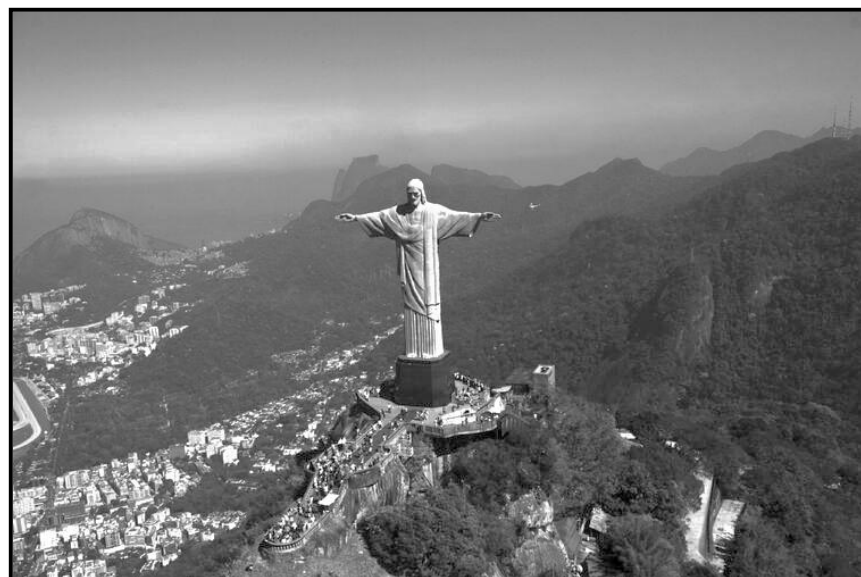
- A Berlynse Muur
B Groot Muur van China
C Sydney Operahuis
D Groot Piramides van Giza
- 1.1.7 uShaka Mariene-wêreld ('uShaka Marine World') maak voorsiening vir mense met gestremdhede deur ...
- A rolstoele by die ingang te verskaf.
B die dienste van onbevoegde personeellede te beëindig.
C te verseker dat alle toeriste skoon drinkwater het.
D gebaretaal tot voordeel van visueel gestremde toeriste te gebruik.
- 1.1.8 Die verklaring van 'n nuwe Wêrelderfenisterrein in Suid-Afrika sal ...
- A alle armoede en werkloosheid in die plaaslike gemeenskap uitwis.
B Suid-Afrika negatiewe mondelinge reklame in die internasionale gemeenskap gee.
C toerisme-infrastruktuurontwikkeling na die plaaslike gemeenskap bring.
D veroorsaak dat ander Wêrelderfenisterreine toemaak.

1.1.9 Die grootste bydraers tot die TOMSA-heffing:



- A Vervoersektor
- B Konferensiesektor
- C Reisbesprekingsektor
- D Akkommodasiesektor

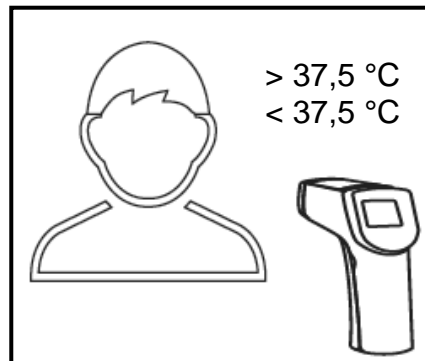
1.1.10 Die prent hieronder toon 'n ... tipe Wêrelderfenisterrein.



- A natuurlike
- B kulturele
- C gemengde
- D indringer-

- 1.1.11 'n Voorbeeld van hoe lugdienste die plaaslike gemeenskap, wat naby die lughawe geleë is, ondersteun:
- A Neem werkers uit 'n buurprovinsie in diens
 - B Voer al hulle uniforms vanuit die buiteland in
 - C Gee nuwe rekenaars aan 'n plaaslike skool
 - D Skenk vliegtuigbrandstof aan die plaaslike petrolstasies
- 1.1.12 Volhoubare toerismepraktyke in Suidelike Afrika word deur ... geakkrediteer.
- A FTT
 - B SAL
 - C BAK
 - D VSD
- 1.1.13 'n Manier waarop 'n toerismebestemming omgewingsbewuste toeriste kan lok:
- A Teken op aanlyn sporttydskrifte in
 - B Adverteer plastiekverpakkingsprodukte op hulle webtuiste
 - C Skenk geld aan internasionale mynmaatskappye
 - D Publiseer hulle belofte tot volhoubare praktyke op hulle webtuiste
- 1.1.14 Een van die provinsies wat die grootste aantal internasionale besoekers ontvang:
- A Noord-Kaap
 - B Vrystaat
 - C Limpopo
 - D Gauteng
- 1.1.15 Nagskof-ure vanaf ... kan as billike werkstoestande beskou word.
- A 23:00 tot 07:00
 - B 11:00 tot 07:00
 - C 19:00 tot 09:00
 - D 00:00 tot 23:00
- 1.1.16 Die gedragskode gee riglyne oor die verwagte ... by die werk.
- A gedrag
 - B betaling
 - C verlof
 - D voordele

- 1.1.17 Wanneer 'n klant met 'n koors hoër as ($>$) $37,5\text{ }^{\circ}\text{C}$ 'n restaurant binnegaan, is die restaurant verplig om soos volg op te tree:



- A Stuur die klant na die ISE ('ICU') by die naaste hospitaal
B Laat dadelik 'n Covid-19-toets doen
C Weier die klant toegang tot die restaurant
D Kry dadelik 'n versterker('booster')-inenting
- 1.1.18 'n Beraad is 'n ... waar sake van internasionale belang bespreek word.
- A politieke situasie
B onvoorsiene gebeurtenis
C byeenkoms van staatshoofde
D byeenkoms van slegs SAOG-ministers
- 1.1.19 Toeriste moet van hierdie kriminele aktiwiteite bewus wees wanneer finansiële transaksies aanlyn gedoen word:
- A Hulle kredietkaarte kan beskadig of gekrap word.
B Persoonlike inligting kan gesteel word wanneer 'n selfoon gebruik word.
C Persoonlike inligting kan gesteel word wanneer vir goedere en dienste met kontant betaal word.
D Persoonlike inligting kan gesteel word wanneer daar per tjek betaal word.

- 1.1.20 Volgens die statistiek in die 'Bestee'-kolom hieronder bestee besoekers uit ... die meeste geld wanneer hulle Suid-Afrika besoek.

SUID-AFRIKA SE BESTEDING EN AANKOMSTE (2019)		
STREEK	BESTEE (IN RAND)	AANKOMSTE
Afrika	34 431 514 535	6 602 000
Amerikas	11 780 832 483	533 000
Asië en die Stille Oseaan	4 733 653 697	237 000
Australasië	2 490 378 950	128 000
Europa	30 465 971 781	2 400 000
Midde-Ooste	51 134 039	3 000
GROOTTOTAAL	83 953 485 482	9 903 000

[Bron: www.statssa.gov.za]

- A Asië en die Stille Oseaan
 B Europa
 C Afrika
 D Amerikas

(20 x 1) (20)

- 1.2 Kies EEN woord/term uit die lys hieronder om elk van die volgende sinne te voltooi. Skryf slegs die woord/term langs die vraagnommers (1.2.1 tot 1.2.5) in die ANTWOORDEBOEK neer, bv. 1.2.6 bankaankoopkoers.

konferensie; positiewe; Limpopo; uitstaller; negatiewe; Mpumalanga; Victoria-waterval; koper; Niagara-waterval; avontuur

- 1.2.1 Baie ...-toeriste gaan by 'n ski-oord in die Swartwoud tuis.
- 1.2.2 Maklike toegang tot 'n besienswaardigheid het 'n ... besoekers-ervaring tot gevolg.
- 1.2.3 Die Barberton-Makhonjwa-berge is in ... geleë.
- 1.2.4 'n Buitelandse reisagent woon Afrika se Reis-Indaba as 'n ... by om luukse akkommodasie wat onlangs oopgemaak het, vir sy kliënte te vind.
- 1.2.5 Lagies ys vorm in die winter oor die ...

(5 x 1) (5)

- 1.3 Kies die korrekte woord(e) uit dié wat tussen hakies gegee word. Skryf slegs die woord(e) langs die vraagnommers (1.3.1 tot 1.3.5) in die ANTWOORDEBOEK neer, bv. 1.3.6 paspoort.
- 1.3.1 Robbeneiland word as 'n (natuurlike/kulturele) Wêrelderfenisterrein geklassifiseer.
- 1.3.2 'n Toename in (volume/aansporings) verwys na groter besoekersgetalle aan Suid-Afrika.
- 1.3.3 Suksesvolle toeristebesienwaardighede in Suid-Afrika verkry hulle produkte hoofsaaklik by (plaaslike/globale) verskaffers.
- 1.3.4 UNESCO-kriteria gebruik 'n (metrieke/Romeinse) nommeringstelsel.
- 1.3.5 Die stad Venesië is op baie (eilande/heuwels) gebou. (5 x 1) (5)
- 1.4 Kies 'n term in KOLOM B wat pas by die 21^{ste}-eeuse tegnologiese uitvindings in KOLOM A wat gebruik word om toeriste se ervarings te verbeter. Skryf slegs die letter (A–F) langs die vraagnommers (1.4.1 tot 1.4.5) in die ANTWOORDEBOEK neer, bv. 1.4.6 G.

KOLOM A		KOLOM B	
1.4.1	'n Digitale ervaring van 'n bestemming wat besoek gaan word	A	biometriese skandering
		B	e-Visum
1.4.2	Gebruik die Wêreldwye Web en 'n slimfoon om aanlyn besprekings te maak en vir veelvuldige toerismeprodukte te betaal	C	virtuele toer
		D	robotika-huishouding
		E	internet
1.4.3	Verkry toegang tot jou hotelkamer deur jou vingerafdruk te gebruik	F	skootrekenaar
1.4.4	'n Vereiste elektroniese reisdokument		
1.4.5	'n Veilige en sekere kamer-skoonmaakdiens in 'n hotel		

(5 x 1) (5)

1.5

Reis binne Suid-Afrika se grense het die risiko van Covid-19-infeksie en -oordrag verhoog.

Die Maharajah-gesin in die prentjie hieronder gaan vir hulle jaarlikse vakansie vanaf Durban na Johannesburg reis. Hulle sal die veiligste vervoeropsie oorweeg om die risiko van infeksie vir hulle gesin te voorkom. Die koste van die vervoer en die tyd wat die reis gaan neem, is nie 'n probleem nie. Alles gaan oor die **veiligheid** van die gesin.

Kies VYF vervoeropsies hieronder wat die veiligste vir die Maharajah-gesin sal wees. Skryf slegs die letters (A–H) langs die vraagnommers (1.5.1 tot 1.5.5) in die ANTWOORDEBOEK neer.

(5)

'n Nuwe Siening van Ontspanningsreise



9 uit 10 reisigers sal besluite neem op grond van gesondheids- en higiëneprotokolle wanneer hulle 'n vervoermiddel na 'n bestemming moet kies.

A Gehuurde motor	B Die Gautrein	C Luukse passasiersboot
D Lugreise	E Trem	F Busse met slaapstoele ('Sleeper coaches')
G Eie motor (selfbestuur)	H Shosholoza Meyl	I Mikroligte vliegtuig

[Aangepas uit www.advertising.expedia.com]

TOTAAL AFDELING A:

40

**AFDELING B: KAARTWERK EN TOERBEPLANNING; BUITELANDSE VALUTA-
VERHANDELING****VRAAG 2**

2.1 Lees die inligting hieronder en beantwoord die vrae wat volg.

Woorde met 'n asterisk (*) gemerk, word in die woordelys op die volgende bladsy verduidelik.

NUWE TOERISME-NEIGINGS	
INSTA-REIS*	
<p>Hedendaagse reisigers kan onmiddellik hulle lekker toerisme-ervarings via Instagram aan die massas bekendmaak. 'n Nuwe toerisme-neiging is besig om pos te vat waar toeriste hierdie bestemmings wat hulle op Instagram gesien het, wil besoek. Een van hierdie bestemmings is 'n klein juweeltjie met die naam Old MacDoodle-plaas (@old_macdoodle's_farm) wat hier in Suid-Afrika in die Wes-Kaap weggesteek is.</p>	
	MY STORIE
	<p>Ek is Brie Hart, 'n Spaanse burger, en ek woon in Madrid. Ek is 'n ster('celebrity')-vlogger* en 'n Instagram-beïnvloeder*. Insta-reis is my gunsteling ding om te doen, so volg my soos ek na Old MacDoodle-plaas naby Kaapstad in Suid-Afrika reis. My vlug vertrek om 15:00 op 10 November 2021 en ek het nie eers 'n visum nodig nie!</p> <p>Ek gaan vir vier nagte bly en op 15 November 2021 na Madrid terugkeer. Ek gaan met ekonomiese klas reis en in een van die Airstream-woonwaens* tuisgaan. Dit klink so opwindend; ek kan nie wag om my reis na Suid-Afrika met jou op my Insta-post* op Instagram te deel nie.</p>
OOR ONS	
<p>Old MacDoodle-plaas is deels 'n karavaanpark en deels 'n ontwerpersplaaslodge. Hierdie plasie, wat in 'n pragtige, bergagtige deel van die Elginvallei naby Kaapstad geleë is, is 'n perfekte plek om net te ontspan. Old MacDoodle-plaas bied unieke akkommodasie, soos die Airstream-woonwa-eenhede, wat permanente karavane op die plaas is, teen R1 895 PPPN, asook gerieflike 'glamping'*-styl-tente.</p> <p>Old MacDoodle-plaas, net 'n uur buite Kaapstad en geleë tussen appelbome, bied oop ruimtes, bergpaadjies, 'n meer en baie buitelig-aktiwiteite.</p> <p>Geniet 'n heerlike plaasontbyt in die restaurant, wat daaglik vanaf 06:00 tot 10:00 voorgesit word, of kies 'n voorafverpakte ontbytpakkie vir 'n vroegoggend-staproete op een van die vele bergpaadjies. Daar is oop ruimtes waar jy kan rondstap, die natuur kan bewonder, video's kan opneem en deel.</p>	

[Aangepas uit www.oldmacdaddy.co.za]

WOORDELYS	VERDUIDELIKING
Ster('celebrity')-vlogger	'n Persoon wat 'n video op sosialemedia-platforms plaas en wat 'n groot aantal volgelinge op hierdie platforms het
Instagram-beïnvloeder	'n Persoon wat die vermoë het om mense te oortuig om hulle menings en optrede op sosialemedia-platforms, soos Instagram, te volg
Insta-reis	Reis met die doel om foto's of video's te neem en dit dan op Instagram te plaas
Insta-post	'n Plasing op Instagram
Airstream-woonwaens	'n Amerikaanse woonwa-handelsmerk met al die luukshede van 'n hotelkamer
'Glamping'	Luukse buitelig-akkommodasie in tente

- 2.1.1 (a) Voltooi die sin: Brie is 'n ... tipe toeris. (2)
- (b) Gee EEN rede vir jou antwoord op VRAAG 2.1.1(a). (2)
- 2.1.2 Noem EEN kenmerk van Old MacDoodle-plaas as 'n bestemming, wat by Brie se kliënteprofiel sal pas. (2)

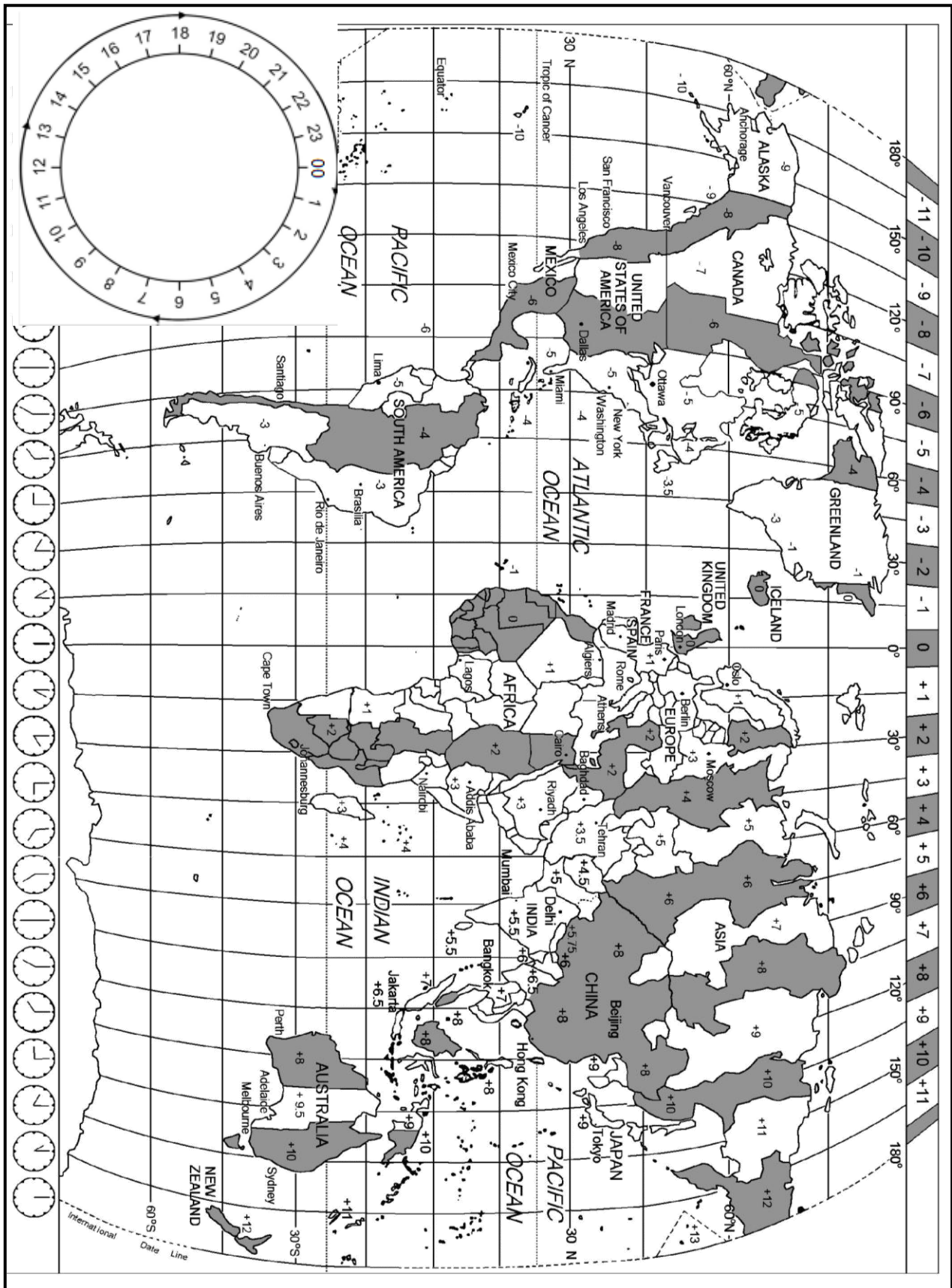
- 2.1.3 Gee TWEE redes waarom Brie gekies het om in die Airstream-woonwa op die plaas tuis te gaan. (4)
- 2.1.4 Bereken die totale koste van Brie se akkommodasie vir vier nagte. (2)
- 2.1.5 Die onderstreepte woorde of frases in die reisprogram hieronder is nie korrek nie omdat dit nie genoegsame en relevante inligting bevat nie.

DAG 2:

Word vroeg wakker, eet ontbyt, neem na ontbyt foto's in jou kamer.
'n 2 uur lange begeleide staptog in die berge wat om 14:00 by die restaurant begin.

- Herskryf Dag 2 se inskrywing in Brie se reisprogram om al die relevante inligting te gee wat sy mag nodig kry. (4)
- 2.1.6 Stel EEN manier voor waarop Old MacDoodle-plaas hulle tegnologie kan verbeter om aan hulle Insta-reisigers se vereistes te voldoen. (2)
- 2.1.7 Noem EEN verpligte reisdokument wat Brie vir haar reis na Kaapstad sal nodig hê. (2)
- 2.1.8 Brie het gespesialiseerde kameratoerusting wat sy na Kaapstad wil neem.
Gee aan haar inligting oor hoe die lugdiens die toerusting tot by die finale bestemming sal vervoer. (2)

2.2 Bestudeer die Wêreldtydsonekaart en die reisinligting wat gegee is en beantwoord die vrae wat volg.



MIRATES LUGDIENS		✈️ Uitgaande, Madrid na Kaapstad		
Woensdag 10 November 2021		Stpleknommer: 20A		
B777 MI 142				
MADRID	KAAPSTAD	Ekonomiese klas	Besigheidsklas	Eersteklas
15:00	11 ure 	Vanaf EUR479.22	Vanaf EUR1 669.22	Vanaf EUR3 787.22
Tydsduur van die vlug				

2.2.1 (a) Gee die vlugnommer vir Brie se vlug na Kaapstad. (2)

(b) Stpleknommer 20A op die vliegtuig is aan Brie toegeken.

Verduidelik waarna die letter 'A' met betrekking tot die ligging van haar stplek op die vliegtuig verwys. (2)

(c) Verduidelik EEN rede waarom Brie die weerstoestande in ag moet neem wanneer sy haar tasse vir die reis na Kaapstad pak. (2)

2.2.2 Nadat sy vier nagte by Old MacDoodle-plaas tuisgegaan het, sal Brie na Madrid terugkeer.

Brie se terugvlug land om 17:00 op 15 November 2021 in Madrid.

Bereken hoe laat en op watter datum sy uit Suid-Afrika vertrek. (6)

2.3 Lees die inligting hieronder en beantwoord die vraag wat volg.

DIE BEKENDSTELLING VAN 'N GLOBALE COVID-19-PASPOORT VIR TOERISME
<p>Toerisme is wêreldwyd die hardste deur Covid-19 getref en het die beperking van alle beweging van mense tot gevolg gehad. Die enigste oplossing om toerisme wêreldwyd weer aan die gang te kry, was om bewyse van 'n inenting deur middel van 'n globale Covid-19-paspoort te hê. Die globale Covid-19-paspoort is 'n bykomende, verpligte gesondheidsdokument wat saam met die gewone paspoort en ander reisdokumente getoon moet word.</p>
[Bron: Eie teks]

Dink jy dat die globale Covid-19-paspoort internasionale reise sal herstel?

Gee TWEE redes vir jou mening.

(4)
[38]

VRAAG 3

3.1 Bestudeer die inligting hieronder en beantwoord die vrae wat volg.

RAND/EURO-WISSELKOERSTABEL			
LAND	VALUTAKODE	BAK	BVK
Italië	EUR	17,12	17,88

3.1.1 'n Suid-Afrikaanse toeris is op pad Italië toe. Hy gaan na 'n buitelandsevaluta-verhandelingskantoor op OR Tambo Internasionale Lughawe. Hy het R50 500 wat hy vir euro wil wissel.

Bereken hoeveel hy in euro sal ontvang. (3)

3.1.2 Met sy terugkoms in Suid-Afrika gaan die toeris na 'n buitelandsevaluta-verhandelingskantoor op OR Tambo Internasionale Lughawe en wissel EUR200.

Bereken hoeveel hy in rand sal ontvang. (3)

3.2 Lees die inligting hieronder en beantwoord die vrae wat volg.



Die volgende aankondiging het op 30 September 2020 op SARS se webtuiste verskyn:

'Heropening van aankoms- en vertrekhawens vir internasionale beweging van persone en goedere'

Die President van Suid-Afrika, Cyril Ramaphosa, het op 16 September 2020 aangekondig dat reise na en vanaf Suid-Afrika vir besigheid, plesier en ander doeleindes met ingang van 1 Oktober 2020 toegelaat sal word.

[Bron: www.sars.gov.za]

3.2.1 Hierdie aankondiging was goeie nuus vir die passasiersbootmaatskappye.

Noem TWEE maniere waarop die terugkeer van die passasiersbootmaatskappye na Suid-Afrikaanse hawens tot buitelandse-inkomsteverdienste vir Suid-Afrika sal bydra. (2)

3.2.2 Bespreek TWEE maniere waarop die aankondiging hierbo en die terugkeer van die passasiersbootmaatskappye 'n positiewe impak op die BBP-groei in Suid-Afrika sal hê. (4)



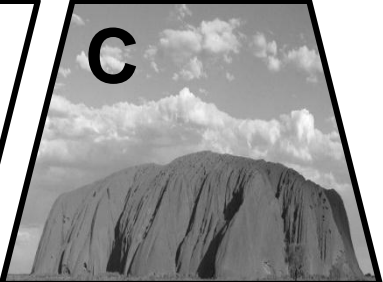
[12]

TOTAAL AFDELING B: 50

AFDELING C: TOERISMEBESIENSWAARDIGHEDE; KULTUUR- EN ERFENIS-TOERISME; BEMARKING

VRAAG 4

4.1 Bestudeer die prentjies en beskrywings van wêreld-ikone hieronder en beantwoord die vrae wat volg.

WÊRELD-IKONE		
<div style="font-size: 2em; font-weight: bold; margin-bottom: 10px;">A</div> 	<div style="font-size: 2em; font-weight: bold; margin-bottom: 10px;">B</div> 	<div style="font-size: 2em; font-weight: bold; margin-bottom: 10px;">C</div> 
Kalksteen; standbeeld; antieke struktuur; naby die Nylrivier; naby die Piramides; Farao	Klip en marmer; kloktoring; kerkplein; onstabiele grond; Romeinse styl	Sandsteen; monoliet; kleur verander; woestyn; Australiese inboorlinge
[Bron: Eie skepping]		

4.1.1 Teken die tabel hieronder in jou ANTWOORDEBOEK oor.

Gee die naam en die land vir ikoon **A**, **B** en **C**.

IKOON	NAAM VAN IKOON	LAND
A		
B		
C		

(6)

4.1.2 Identifiseer die natuurlike ikoon in die prentjies hierbo.

Skryf slegs die letter langs die vraagnommer in die ANTWOORDEBOEK neer.

(2)

4.1.3 Beskryf EEN unieke kenmerk van ikoon **C** wat baie toeriste lok.

(2)



4.1.4 Verduidelik EEN manier waarop ikoon **A** met die Farao's (konings) verbind word.

(2)

4.1.5 Noem EEN kenmerk wat deel vorm van die naam van ikoon **B** wat dit 'n toeristebesienswaardigheid maak.

(2)

4.2 Lees die nuusberig hieronder en beantwoord die vrae wat volg.


NUWE VLOER VIR DIE COLOSSEUM	
	
Die huidige arena binne die Colosseum	Ontwerp van die opgeknapte arena-vloer van die Colosseum
	
<p>Die oorblyfsels van die oorspronklike houtvloer van die Colosseum se arena is in die 19^{de} eeu deur argeoloë (historiese wetenskaplikes) verwyder. Dit het al die kamers en tunnels onder die vloer waar swaardvegters en diere aangehou is, ontbloot.</p> <p>Die regering het in 2021 besluit om die houtvloer te herbou, wat toeriste in staat sal stel om na die middel van die arena te loop waar swaardvegters 2 000 jaar gelede gestaan het. Die vloer sal van houtplanke gemaak word wat kan roteer (draai) om oop te maak om lig en lug na die ondergrondse areas te bring of wat toegemaak kan word om reën uit te hou. 'n Reënwater-opvangstelsel sal die hoeveelheid water op die vloer verminder en die reënwater sal in die openbare badkamers gebruik word. Die nuwe vloer sal die strukture en tunnels onder die vloer teen verdere skade beskerm.</p> <p>Daar word verwag dat die opknappingswerk teen 2023 voltooi sal wees en dat die arena vir die aanbied van kulturele gebeurtenisse gebruik sal kan word.</p> <p>Die Colosseum het in 2019 'n rekordgetal van 7,6 miljoen besoekers ontvang voordat die wêreldwye Covid-19-pandemie besoekersgetalle drasties laat afneem het.</p>	
[Aangepas uit www.bbc.com]	

- 4.2.1 Noem die stad en die land waar die herstelwerk aan die Colosseum plaasvind. (2)
- 4.2.2 Baie mense is verdeeld oor die bewaring of opgradering van hierdie antieke plekke.
- Bespreek EEN punt ten gunste van:
- (a) Bewaring van die terrein (behou die oorspronklike vorm) (2)
- (b) Modernisering van die terrein (gradeer op en verbeter) (2)
- 4.2.3 Die Colosseum het in 2019 'n rekordgetal van 7,6 miljoen besoekers gekry.
- Noem EEN manier waarop die besoekersgetalle in 2019 'n aanduiding is dat die Colosseum 'n suksesvolle toeriste-besienswaardigheid is. (2)
- 4.2.4 Bespreek TWEE maniere waarop die herstelwerk aan die Colosseum volhoubare en verantwoordelike bestuursplanne sal insluit. (4)
- 4.2.5 In die lig van die Covid-19-pandemie, verduidelik TWEE redes waarom die installing van die vloer voor 2023 as 'n wyse besluit beskou kan word. (4)
- [30]**

VRAAG 5

5.1 Lees die inligting hieronder en beantwoord die vrae wat volg.

**UNESCO SE PROSES VIR DIE VERKLARING
VAN WÊRLDERFENISTERREINE**



- 1

'n Terrein wat 'n land beplan om te nomineer, word eers op Tentatiewe Lys (voorlopig voorgestelde terreine) geplaas.
- 2

Lande voltooi 'n nominasielêer wat kenmerke, bestuur en bewaringsmaatreëls wat ingestel is, insluit.
- 3

UNESCO stuur voorstelle terug om die nominasie te verbeter en die status van die terrein is steeds 'Ter Oorweging'.
- 4

'n UNESCO-komitee neem 'n besluit nadat die voorgestelde terrein besoek en geëvalueer is.
- 5

UNESCO kondig gewoonlik die nuutverklarde Wêrelderfenisterreine in Julie aan en voeg die terreine by hulle webtuiste.

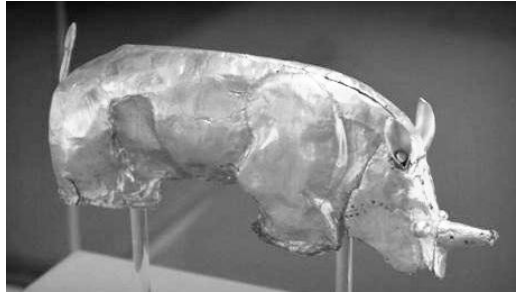
[Aangepas uit edition.cnn.com]

- 5.1.1 Gee die totale getal Wêrelderfenisterreine wat deur UNESCO in Suid-Afrika verklaar is. (2)
- 5.1.2 Noem EEN Wêrelderfenisterrein wat oor provinsiale grense heen in Suid-Afrika strek. (2)
- 5.1.3 Bespreek TWEE maniere waarop UNESCO by die verklaring van Wêrelderfenisterreine betrokke is. (4)

5.2 Bestudeer die prente hieronder en beantwoord die vrae wat volg.

5.2.1

Mapungubwe Kulturele Landskap



[Bron: www.unesco.org]

Verduidelik EEN rede waarom die goue renoster van belang is.

(2)

5.2.2

Richtersveld Kulturele en Botaniese Landskap



[Bron: www.unesco.org]

Verduidelik EEN rede waarom die hut wat deur die Nama-mense gemaak is, van belang is.

(2)
[12]

VRAAG 6

Bestudeer die inligting hieronder en beantwoord die vrae wat volg.

DEELNAME AAN ITB	
	<p>Die Wêreld se Toonaangewende Reishandelskou</p>  <p><i>Inspirerende nuwe maniere</i></p>
9–13 Maart 2022	
<p>Die ITB Suid-Afrikaanse Toerisme (SATOerisme) neem elke jaar aan die ITB (Internationale Tourismus-Börse) in Berlyn deel. Die ITB bring professionele mense en sleutelpersone uit die globale toerismebedryf byeen.</p>	<p>Inligting oor deelname</p> <ul style="list-style-type: none"> • 10 000 maatskappye en organisasies • Verteenwoordig meer as 180 lande • Uitstallings in 26 sale • Suid-Afrika se uitstalling is in Saal 20 by Stalletjie 138.
<p>Die Suid-Afrikaanse afvaardiging Vyftig toerismeproduk-eienaars was deel van die Suid-Afrikaanse afvaardiging (groep wat bygewoon het). Die afgevaardigdes het klein toerisme-besighede en opkomende entrepreneurs uit die nege provinsies ingesluit, wat Suid-Afrika se uniekheid en kulturele diversiteit verteenwoordig.</p>	<p>Bemaking van Suid-Afrika ITB bied 'n platform om bemakingspogings 'n hupstoot te gee. Suid-Afrika word ge-posisioneer as veilig, bekostigbaar, waarde-vir-geld met 'n verskeidenheid asemrowende ervarings. Topbesluitnemers en -kundiges vanoor die hele wêreld woon die ITB by.</p>

[Aangepas uit www.southafrica.net]

- 6.1 Noem die gasheerland van die ITB Berlyn. (2)
- 6.2 Uit die inligting hierbo, gee EEN rede waarom SATOerisme aan die ITB Berlyn 2022 deelgeneem het. (2)
- 6.3 Bespreek EEN manier waarop SATOerisme sou verseker het dat daar 'n geografiese verspreiding van Suid-Afrikaanse produk-eienaars by ITB Berlyn was. (2)
- 6.4 Verduidelik EEN rede waarom die Suid-Afrikaanse handelsmerklogo in die prent hierbo by al 50 toerisme-uitstallings by ITB Berlyn 2022 vertoon is. (2)

[8]

TOTAAL AFDELING C: 50

AFDELING D: TOERISESEKTORE; VOLHOUBARE EN VERANTWOORDELIKE TOERISME

VRAAG 7

Bestudeer die inligtingsgrafika hieronder en beantwoord die vrae wat volg.

NIKS IS SO SUKSESVOL SOOS DIE SKYN VAN SUKSES NIE

Om 'n professionele beeld in die toerismebedryf te toon, sê dat jy vol selfvertroue, betroubaar en toeganklik is. Positiewe indrukke word geskep en weerspieël deur die VIER hoofbydraers hieronder.

As hierdie bydraers konsekwent en met toewyding uitgevoer word, sal dit werknemers beslis help om vertroue, geloofwaardigheid en loopbaanvooruitgang te bou.

VIER HOOFBYDRAERS TOT POSITIEWE INDRUKKE

2

3

4

ONDERHOUD-KAMER

1

HOTELONTVANGS

6

Voorbeeld

5

[Bron: Eie skepping]

- 7.1 Voltooi die sinne in VRAAG 7.1.1(a)–(e) deur prente 1–5 by die VIER hoofbydraers in die inligtingsgrafika op die vorige bladsy te pas.

VOORBEELD: Prent 6 pas by bydraer 'Voorkoms'.

- 7.1.1 (a) Prent 1 pas by bydraer ...
 (b) Prent 2 pas by bydraer ...
 (c) Prent 3 pas by bydraer ...
 (d) Prent 4 pas by bydraer ...
 (e) Prent 5 pas by bydraer ... (5 x 1) (5)

- 7.1.2 Bespreek TWEE maniere waarop die onaanvaarbare voorkoms van werknemers by die werk 'n negatiewe invloed op die besigheid se winsgewendheid kan hê. (4)

- 7.1.3 Lees die stelling hieronder.

'n Werksaansoeker moet sy/haar normale voorkoms verander wanneer hy/sy 'n onderhoud het en sy/haar voorkoms met die profiel van die maatskappy laat ooreenstem.

Regverdig TWEE punte wat jou mening oor die stelling hierbo weerspieël. (4)

- 7.2 Josephine, 'n jong entrepreneur, beplan om 'n skoonheidsalon te begin. Sy het jou raad gevra om die besigheid van die grond af te kry.

Beantwoord Josephine se vrae, VRAAG 7.2.1 en 7.2.2, hieronder.



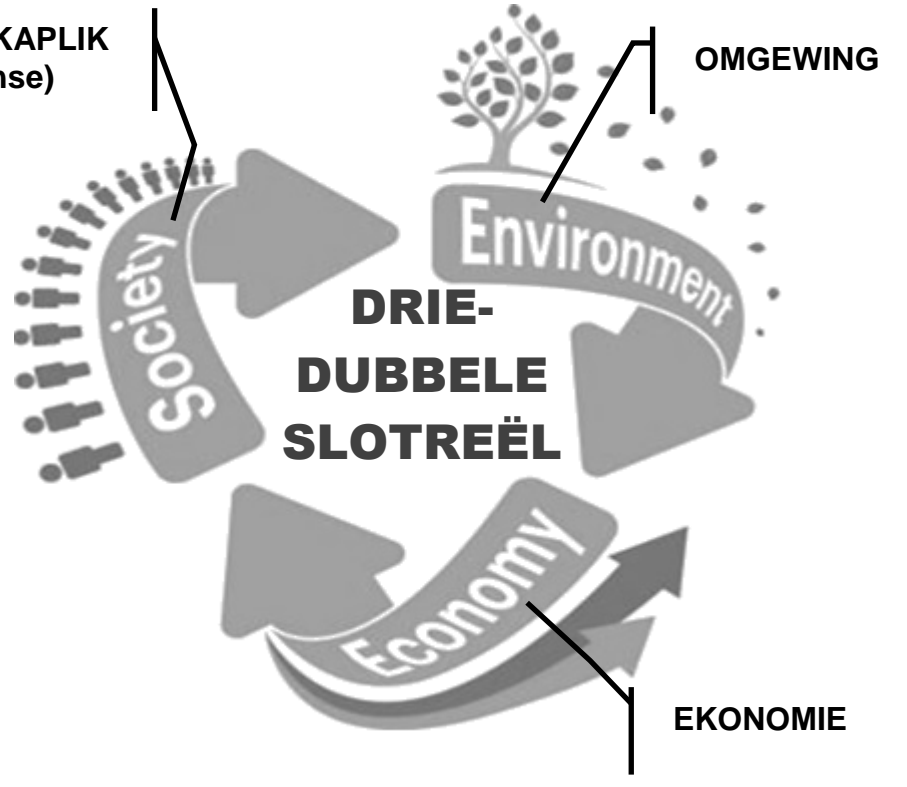
7.2.1 Waarom moet my besigheid 'n logo hê?

7.2.2 Watter faktore moet ek oorweeg wanneer ek 'n naam vir my besigheid kies?

(4)
[17]

VRAAG 8

Bestudeer die inligting hieronder en beantwoord die vrae wat volg.


HAKATOURS GRAWE DIEP IN ONS WORTELS IN	
<p>MAATSKAPLIK (mense)</p> 	<p>OMGEWING</p>
<p>DRIE-DUBBELE SLOTREËL</p>	
<p>EKONOMIE</p>	
<p>[Aangepas uit www.hakatours.com]</p>	
<p>Hakatours is 'n volhoubare toeroperateur wat in aktiwiteite spesialiseer wat toeriste by volhoubare toerismepraktyke betrek. Die toeroperateur adverteer op hulle webtuiste dat hulle die driedubbele slotreël in die daaglike werksaamhede van hulle besigheid uitvoer.</p> <p>Een van die aktiwiteite wat Hakatours vir omgewingsbewuste toeriste aanbied, is dat elke toeris 'n inheemse boom op die maatskappy se plaas plant. Die toeriste kan die soort boom kies wat hulle wil plant. Die toeriste ontvang 'n sertifikaat met die presiese kaartverwysing na waar die boom geplant is.</p> <p>Hakatours gebruik fotograwe uit die plaaslike gemeenskap om foto's van die boomplant-aktiwiteit te neem. Die fotograwe druk en raam ook die foto's en verkoop dit aan die toeriste. Die fotorame word van droë hout gemaak wat afkomstig is van indringerbome (nie-inheemse bome) wat voorheen op die plaas voorgekom het.</p>	
<p>[Bron: Eie skepping]</p>	

- 8.1 Skryf EEN woord uit die titel hierbo neer wat na beide die omgewing en die gemeenskap verwys. (1)
- 8.2 Verduidelik wat Hakatours bedoel met die uitvoer van 'die driedubbele slotreël'. (2)
- 8.3 Gee TWEE redes waarom Hakatours slegs die plant van inheemse bome toelaat. (4)
- 8.4 Skryf DRIE van Hakatours se volhoubare aktiwiteite neer en pas EEN van die drie pilare van die driedubbele-slotreëlbenadering by ELK. (6)
- [13]**
- TOTAAL AFDELING D: 30**

**AFDELING E: PLAASLIKE, STREEKS- EN INTERNASIONALE TOERISME;
KOMMUNIKASIE EN KLIËNTEDIENS**

VRAAG 9

9.1 Bestudeer die inligting hieronder en beantwoord die vrae wat volg.

<p>KONFERENSIE VAN DIE PARTYE (‘CONFERENCE OF THE PARTIES’) (COP26)</p>	
	
<p>Die COP26-konferensie is in 2020 uitgestel as gevolg van die Covid-19-pandemie. Die 26^{ste} Konferensie van die Partye oor Klimaatsverandering het in November 2021 in Glasgow (Skotland) plaasgevind. Dit was onder voorsitterskap van die Verenigde Koninkryk in vennootskap met Italië.</p> <p>Youth4Climate Driving Ambition (September 2021 in Milaan, Italië) Vierhonderd jong deelnemers het die verteenwoordigers uit 40 lande ontmoet en het samesprekings met beide die Italiaanse en die Britse regerings gehou. Die idees en voorstelle wat uit die Milaan-samesprekings voortgespruit het, is by die Youth4Climate-manifes ('Youth4Climate Manifesto') ingesluit. Hierdie dokument is toe aan verteenwoordigers van al die lande wat die COP26-konferensie in Glasgow bygewoon het, gestuur.</p> <p>Die COP26-konferensie ondersteun 'n groen en lewenskragtige herstel van die globale toerismebedryf wat volhoubare groei en werkskepping bevorder.</p> <p style="text-align: right;">[Aangepas uit https://ukcop26.org]</p>	

9.1.1 Skotland is deel van die Verenigde Koninkryk.

Kies TWEE ander lande uit die volgende wat ook deel van die VK vorm: Engeland, Griekeland, Ierland, Wallis.

(2)

9.1.2 Bespreek TWEE voordele daarvan dat Skotland die gasheer van die COP26-konferensie was, vir die buurlande wat in VRAAG 9.1.1 gekies is.

(4)

9.1.3 Verduidelik TWEE redes waarom die jeug deur die Milaan-byeenkoms in September by die COP26-konferensie betrokke was.

(4)

- 9.2 9.2.1 Verduidelik TWEE redes waarom die Covid-19-pandemie as die hoofrede vir die uitstel van die konferensie in 2020 beskou kan word. (4)
- 9.2.2 Verduidelik DRIE maniere waarop die organiseerders in 2021 die beskerming van al die afgevaardigdes teen Covid-19 by die COP26-konferensie moes verseker. (6)
- 9.3 Afgevaardigdes na die COP26-konferensie in Glasgow, Skotland, het verskeie opsies gehad om vir hulle goedere en dienste te betaal.





[Aangepas uit www.fsp.com]

- 9.3.1 Identifiseer die tipe tegnologie vir betaling wat algemeen in AL die prente hierbo gebruik word. (1)
- 9.3.2 Noem EEN nadeel van die gebruik van hierdie tipe tegnologie in VRAAG 9.3.1. (2)
- 9.3.3 Behalwe vir die tegnologie in die prente hierbo, stel TWEE maniere voor waarop kliënte by die COP26-konferensie vir goedere en dienste kan betaal. (2)
- [25]**

VRAAG 10

Bestudeer die inligting hieronder en beantwoord die vrae wat volg.

KLIËNTETERUGVOERING BY DIE HOTEL IS VAN KARDINALE BELANG	
Prent 1	Prent 2
	

[Bron: Eie skepping]

- 10.1 As die bestuurder van 'n hotel, kies die vlak van kliëntetevredenheid uit Prent 1 wat jy die meeste in terugvoering van gaste wil sien. (1)
- 10.2 Gee EEN rede vir jou antwoord op VRAAG 10.1. (2)
- 10.3 Verwys na Prent 2. Verduidelik EEN manier waarop bestuurders die terugvoering van kliënte tot voordeel van die hotel kan gebruik. (2)

[5]

TOTAAL AFDELING E: 30
GROOTTOTAAL: 200



basic education

Department:
Basic Education
REPUBLIC OF SOUTH AFRICA

SENIORSERTIFIKAAT-EKSAMEN/ NASIONALE SENIORSERTIFIKAAT-EKSAMEN

TOERISME

2022

NASIENRIGLYNE

PUNTE: 200

Hierdie nasienriglyne bestaan uit 15 bladsye.

INLIGTING VIR NASIENERS

ONDERWERPE IN DIE TOERISME KABV		AFKORTING
Onderwerp 1	Toerismesektore	TS
Onderwerp 2	Kaartwerk en toerbeplanning	KTB
Onderwerp 3	Toerismebesienswaardighede	TB
Onderwerp 4	Volhoubare en verantwoordelike toerisme	VVT
Onderwerp 5	Plaaslike, streeks- en internasionale toerisme	PSI
Onderwerp 6	Kultuur- en erfenistoerisme	KE
Onderwerp 7	Buitelandse valutaverhandeling	BVV
Onderwerp 8	Kommunikasie en kliëntediens	KK
Onderwerp 9	Bemarking	B

AFDELING A: KORTVRAE**VRAAG 1**

1.1	1.1.1	D✓/n Aktiwiteit	KTB
	1.1.2	B✓/Vlugvoosheid is moegheid wat veroorsaak word deur oor baie tydsones te vlieg en vluguitputting is moegheid as gevolg van 'n langafstand vlug.	KTB
	1.1.3	D✓/Banktoep/'Banking App'	BVV
	1.1.4	C✓/5 ure	KTB
	1.1.5	A✓/Daaglikse skommeling	BVV

	1.1.6	B✓/ Groot Muur van China	TB
	1.1.7	A✓/rolstoel by die ingang te verskaf.	TB
	1.1.8	C✓/toerisme infrastruktuurontwikkeling na die plaaslike gemeenskap bring.	KE
	1.1.9	D✓/Akkommodasiesektor	B
	1.1.10	B✓/Kulturele	KE

	1.1.11	C✓/Gee nuwe rekenaars aan 'n plaaslike skool.	VVT
	1.1.12	A✓/FTT	VVT
	1.1.13	D✓/Publiseer hulle belofte tot volhoubare praktyke op hulle webtuiste.	VVT
	1.1.14	D✓/Gauteng	TS
	1.1.15	A✓/23:00 tot 07:00	TS

	1.1.16	A✓/gedrag	TS
	1.1.17	C✓/Weier die kliënt toegang tot die restaurant.	PSI
	1.1.18	C✓/byeenkoms van staatshoofde	PSI
	1.1.19	B✓/Persoonlike inligting kan gesteel word wanneer 'n selfoon gebruik word.	PSI
	1.1.20	C✓/Afrika	PSI

(20)

1.2	1.2.1	avontuur ✓	TB
	1.2.2	positiewe ✓	TB
	1.2.3	Mpumalanga ✓	KE
	1.2.4	koper ✓	B
	1.2.5	Niagara-waterval ✓	TB

(5)

1.3	1.3.1	kulturele ✓	KE
	1.3.2	volume ✓	B
	1.3.3	plaaslike ✓	TB
	1.3.4	Romeinse ✓	KE
	1.3.5	eilande ✓	TB

(5)

1.4	1.4.1	C✓/ Virtuele toer	B	
	1.4.2	E✓/ Internet	KK	
	1.4.3	A✓/ Biometriese skandering	KK	
	1.4.4	B✓/ e-visum	KTB	
	1.4.5	D✓/ Robotiese huishouding	TS	(5)
1.5	1.5.1	G✓/Eie motor (self-bestuur)	KTB	
	1.5.2	A✓/Gehuurde motor	KTB	
	1.5.3	H✓/Shosholoza Meyl	KTB	
	1.5.4	F✓/Busse met slaapstoele ('Sleeper coaches')	KTB	
	1.5.5	D✓/Lugreise	KTB	(5)

LET WEL: Aanvaar enige volgorde

TOTAAL AFDELING A: 40

**AFDELING B: KAARTWERK EN TOERBEPLANNING; BUITELANDSE VALUTA-
VERHANDELING****VRAAG 2**

- 2.1 2.1.1 (a) Besigheidstoeris ✓✓ KTB (2)
- Ontspanningstoeris
 - Blesiertoeris ('Bleisure tourist')
 - Avontuurtoeris
 - Insta-reisiger
 - Instagram beïnvloeder
 - Beroemde ('celebrity') vlogger
- (b) Sy reis vir werk as 'n beroemde vlogger en Instagram beïnvloeder waaruit sy 'n inkomste verdien. ✓✓ KTB (2)
- Insta-reisiger: Sy gebruik die sosiale mediaplatform Instagram, om video's van haar reiservarings te publiseer en te deel.
 - Instagram beïnvloeder: Sy beïnvloed mense regoor die wêreld wat haar volg en die bestemmings op haar plasings wil besoek.
 - Avontuurtoeris: Sy is avontuurlusitig en geniet die buiteligaktiwiteite.
- LET WEL:** Rede moet verband hou met die tipe toeris in 2.1.1 (a)
- 2.1.2 Die Elginvallei sal verseker dat sy pragtige natuurskoon vir haar videos en fotos kry. ✓✓ KTB (2)
- Airstream woonwa-eenhede se slaapkamers met kunstemas is unieke en skep geleentheid vir uitstaande en unieke videogeleenthede.
 - Oop ruimtes, bergpaadjies, die meer en vele buiteligaktiwiteite verseker dat sy baie geleenthede het, terwyl sy ervarings in video's en foto's vir haar Instagram plasings vasvang.
- 2.1.3 Die woonwa is 'n unieke tipe of akkommodasie. ✓✓ KTB (4)
- Elke slaapkamer het verskillende kunstemas en verskaf unieke foto- en videogeleenthede. ✓✓
- Sy reis alleen en het nie 'n groot area nodig nie.
- 2.1.4 R1 895 X 4 nagte = R7 580 ✓✓ KTB (2)
- 2.1.5 Dag 2: Ontbyt word vanaf 6:00 tot 10:00 bedien. ✓✓ KTB (4)
- Oggend is vir ontspanning, neem foto's van jou kamer of van die omliggende areas. ✓✓
- Dag 2: Kies om 'n vooraf-verpakte ontbyt te neem op 'n vroeg-oggend staptog teen een van die baie bergpaadjies op.

- 2.1.6 Onbeperkte toegang tot Wi-Fi. ✓✓ KTB (2)
- Versterk die internetsein
 - Voorsien die nuutste wolktegnologie-fasiliteite en toepassings (Toeps).
 - Maak foto-kamers met studio beligting en toerusting beskikbaar.
- 2.1.7 Geldige paspoort ✓✓ KTB (2)
- Sertifikaat wat 'n negatiewe COVID-19 status aandui.
 - Bewyse van inenting teen COVID-19
- 2.1.8 Die lugdiens sal die kameratoerusting as deel van haar ingeweegde bagasie inboek en 'n plakker aanbring wat dit as breekbaar merk. ✓✓ KTB (2)
- Die lugdiens sal haar toelaat om die kameratoerusting as deel of handbagasie aan boord te neem.
- 2.2 2.2.1 (a) MI 142 ✓✓ (2)
- 142
- (b) Die 'A' verwys na 'n venstersitplek. ✓✓ (2)
- Die A verwys na 'n sitplek langs die venster.
- (c) Dit is somer in Suid-Afrika, so sy moet klere inpak wat geskik is vir die seisoen. ✓✓ (2)
- Pak somersklere/sonbeskerming wat vir die weer geskik is.
 - Die warm klere wat sy in Madrid dra, sal nie vir die Suid-Afrikaanse weer geskik wees nie.

2.2.2	Madrid +1	Suid-Afrika +2	KTB
	Tydsverskil	= 1 uur ✓ = 17:00 s+ ✓) 1 uur	
	Tyd in Suid-Afrika	= 18:00 ✓	
	Vliegtyd	= 18:00 (- ✓) 11 ure = 07:00 ✓ 15 November 2021 ✓	(6)
	<p>OF</p> <ul style="list-style-type: none"> • 07:00 15 November 2021 ✓✓✓✓✓✓ 		

- 2.3 **JA** KTB
- Bestemmingslande kan nou hulle grense veilig vir inkomende internasionale toeriste heropen sonder die vrees vir massaverspreiding van COVID-19. ✓✓
- Verminder die druk op die gesondheidsorgstelsel van die bestemmingsland. ✓✓
- Sal vryheid van beweging bevorder sonder die vrees vir infeksie en verspreiding. (4)
 - Bevorder internasionale reis as gevolg van wydverspreide inentingsprogramme en veldtogte
- OF**
- NEE**
- Toeriste wat nie ingegent wil word nie, sal nie internasionaal lan reis nie. ✓✓
- Die vereiste van 'n COVID-19 paspoort vir internasionale reis, kan as diskriminasie en skending van menseregte beskou word. ✓✓
- Toeriste mag dalk nie ingeent wil word nie, omdat daar 'n wanbegrip bestaan dat inenting 'n bedrogspul is.
- LET WEL:** *Geen punte word vir JA of NEE toegeken nie.* [38]

VRAAG 3

- 3.1 3.1.1 ZAR50 500 ÷✓ 17.88✓ =EUR2 824.38✓ BVV (3)
- OF**
- EUR2 824.38✓✓✓
- 3.1.2 EUR200 (x) ✓17.12✓ = ZAR3 424.00✓ BVV (3)
- OF**
- ZAR3 424.00✓✓✓
- 3.2 3.2.1 Buitelandse valutaspandering ✓ BVV
Hawebelastings✓ (2)
- LET WEL:** *Aanvaar voorbeelde van die antwoorde hierbo*
- 3.2.2 Suid-Afrika sal nou in staat wees om inkomste uit die buiteland te verdien wat sal bydra om die ekonomie te stimuleer en die BBP-groei koers 'n hupstoot te gee. ✓✓
- Buitelandse inkomsteverdienste sal nou die vermenigvuldiger-effek in werking stel. ✓✓ (4)
- Nuwe werkseleenthede word in Suid-Afrika se hawens geskep
 - Bestaande werkers word weer in hulle vorige posisies aangestel.

[12]**TOTAAL AFDELING B: 50**

AFDELING C: TOERISMEBESIENSWAARDIGHEDE; KULTUUR- EN ERFENISTOERISME; BEMARKING**VRAAG 4**

- | Icoon | Volle naam van die ikoon | Land | |
|----------|---|------------|--------|
| A | Die Sfinks✓ | Egipte✓ | TB |
| B | Die Leunende Toring van Pisa✓ | Italië✓ | TB |
| C | Ayers Rots ✓
• Uluru Kata Tjuta Nasionale Park | Australië✓ | TB (6) |
- 4.1.2 C✓✓ TB (2)
• Ayers Rots
• Uluru Kata Tjuta Nasionale Park
- 4.1.3 Dit is die wêreld se grootste monoliet. ✓✓ TB (2)
• Die rooierige kleure op die sandsteen verander soos wat weerkaatsing van die son verander.
• Dit is 'n heilige terrein vir die Inboorlingmense.
- 4.1.4 Die gesig van die Sfinks lyk soos 'n Faraos se gesig. ✓✓ TB (2)
• Die koninklike families of konings (Faraos) het die piramides as graftombes gebou en die Sfinks is daar naby as beskermmer van die area gebou.
- 4.1.5 Die toring leun oor ✓✓ TB (2)
• Die toring leun 'n paar grade sywaarts as gevolg van onstabiele grond, maar het nie deur die eeue omgeval nie.
- 4.2 4.2.1 Rome ✓ en Italië ✓ TB (2)
- LET WEL:** *Aanvaar enige volgorde*
- 4.2.2 (a) Die antieke karakter van die Colosseum moet beskerm word en geen moderne toevoegings moet gemaak word nie. ✓✓ TB (2)
• Die historiese oorblyfsels van die terrein van 2 000 jaar gelede moet so oorspronklik, eg en onaangeraak as moontlik vir die nageslag gelaat word.
- (b) Die terrein moet ontwikkel word, en moderne element moet by 'n historiese terrein soos die Colosseum ingebring word. ✓✓ TB (2)
• Voordele en ervarings moet verhoog word om aan toeriste 'n better begrip van die Colosseum te gee en sodoende meer toeriste te lok.
• Die nuwe, moderne vloer sal die antieke boustrukture onder die vloer beskerm en behoue laat bly.
• Hoe die terrein in die verlede gelyk het met 'n houtvloer, sal herstel word in die hede.

- 4.2.3 Wanneer die werklike aantal besoekers (7.6 miljoen) die verwagte getalle vir 2019 oorskry het. ✓✓ (2) TB
- Wanneer die inkomste wat uit 7.6 miljoen toeriste verdien is, die teikeninkomste oorskry het.
- 4.2.4 Hulle het die inisiatief geneem om met die herstelwerk en onderhoud van die Colosseum te begin. ✓✓ (4) TB
- Reënwater word opgevang. ✓✓
- Openbare badkamers gebruik reënwater wat op die terrein opgevang is.
 - Waterskade word tot 'n minimum beperk deur die watermassa op die vloer te verminder wanneer dit reën.
 - Die houtplanke kan gedraai word om natuurlike lig en lug in die ondergrondse ruimtes te laat invloei.
 - Die houtplanke kan toegemaak word om die ondergrondse strukture teen gure weersomstandighede te beskerm.
- 4.2.5 Die owerhede verwag dat toerisme besoekersgetalle in 2023 gaan toeneem. ✓✓ (4) TB
- Die toeristegetalle is tans laag as gevolg van COVID-19 en dit is makliker om herstelwerk te doen. ✓✓
- Die herstelwerk aan die vloer sal help met die herstel-inisiatiewe om die toerismebedryf weer aan die gang te kry, op te laat vlam of te herstel.
 - Konstruksie tydens spitsstye kan bots met toerisme-aktiwiteite maar nou kan dit gelyktydig plaasvind voordat toerisme toeneem.
 - Die nuwe vloer sal help om toeristegetalle te verhoog deur aan toeriste 'n beter ervaring te gee oor die Colosseum tydens die tyd van die strydvegters ('gladiators').
- [30]**

VRAAG 5

- 5.1 5.1.1 Tien ✓✓ (2) KE
- 10
- 5.1.2 Vredefort Koepel ✓✓ (2) KE
- Kaapse Blommestreek Beskermdde Areas
 - Fossiele Hominide Terreine van Suid-Afrika
 - Wieg van die Mensdom
- 5.1.3 Gee terugvoer en maak aanbevelings oor hoe om die nominasie-inligting in die lêer te verbeter. ✓✓ (4) KE
- Besoek en evalueer die terrein vir sy universele waarde. ✓✓
- Vergader as 'n komitee om bevindinge te bespreek en besluite te neem.
 - Kondig nuut-aangewese Wêrelderfenisterreine aan en voeg hierdie terreine by die lys op hulle webtuiste.
 - Gereelde terreininspeksies wat verseker dat standarde gehandhaaf word.

- 5.2 5.2.1 Die goue renoster is 'n item wat deur die antieke Mapungubwe beskawing gemaak is. ✓✓ KE (2)
- Dit simboliseer goud en hoe die inwoners van Mapungubwe met ander dele van die wêreld handelgedryf het.
 - Die goue renoster is saam met die koning begrawe, wat op 'n beskawing met 'n sosiale struktuur dui.
- 5.2.2 Die Nama mense was nomadies (seisoenaal rondgetrek), wat hulle behuising saam met hulle getrek het. ✓✓ KE (2)
- Dit is deel van die leefstyl uit die verlede en mondelinge tradisies van die Nama-mense wat steeds beoefen en beskerm word.
 - Die matte wat gebruik word om die hutte te bou, help om die intense hitte wat in die area ervaar word, te reguleer.
- [12]**

VRAAG 6

- 6.1 Duitsland ✓✓ B (2)
- 6.2 Bemark Suid-Afrika as 'n voorkeurbestemming. ✓✓ B (2)
- Posisioneer Suid-Afrika as 'n veilige, bekostigbare, waarde-vir-geld bestemming.
 - Uitstallings om te wys wat Suid-Afrika aan toeriste uit meer as 180 lande kan bied.
 - Gee aan klein toerismebesighede en opkomende entrepreneurs die geleentheid om internasionaal te bemark.
 - Verteenwoordig Suid-Afrika se toerismebesighede en organisasies.
 - Netwerk met professionele en sleutelpersone uit die globale toerismebedryf.
- 6.3 Die toerismebesighede wat die ITB bywoon, is vanaf al nege provinsies in Suid-Afrika afkomstig. ✓✓ B (2)
- Verteenwoordiging van Suid-Afrika se uniekheid en kulturele diversiteit kom van alle areas in Suid-Afrika.
 - Bemarkingsvoordele sal na al nege provinsies van Suid-Afrika deurvloei.
- 6.4 Verhoog die herkenbaarheid van Suid-Afrika as 'n toerismebestemming en die pakkette wat aangebied word. ✓✓ B (2)
- Koördineer die verskeie toerismeprodukte en aanbiedings onder een bekende banier.
 - Altyd gereed om die Suid-Afrikaanse toerismebedryf te tot herskep en te laat opvlam.
- [8]**

TOTAAL AFDELING C: 50

AFDELING D: TOERISESEKTORE; VOLHOUBARE EN VERANTWOORDELIKE TOERISME**VRAAG 7**

- 7.1 7.1.1 (a) Gedrag✓ TS
TS
- (b) Voorkoms✓ TS
TS
- (c) Verbale kommunikasie: ✓ TS
• Persoonlike kontak (Gesig-tot-gesig) TS
- (d) Lyftaal✓ TS
TS
- (e) Verbale kommunikasie:✓ TS (5)
Sosiale media
Elektronies
- 7.1.2 Die kliënte sal iewers anders besigheid gaan doen, omdat hulle nie die beeld wat deur die werkers uitgestraal word, vertrou nie. ✓✓ TS
Die werknemer is 'n spieëlbeeld van die besigheid, so die voorkoms skep persepsies by kliënte wat nie aan hulle verwagtinge sal voldoen nie. ✓✓ (4)
• As gevolg van kliënte se negatiewe persepsie van die toerismebesigheid, mag die kliënt besluit om hulle besigheidstransaksies met die maatskappy af te skaal.
- 7.1.3 **STEM SAAM/JA** TS
Die onderhoudvoerders sal kan sien hoe ernstig/toegewyd hierdie aansoeker is om die werk te kry. ✓✓
Die onderhoudvoerders sal kan sien of die persoon sal inpas by die profiel van die maatskappy. ✓✓ (4)
• Die aansoeker toon respek vir die maatskappy se profiel en beleidstukke, reeds voordat hy/sy aangestel is.

OF**STEM NIE SAAM NIE/NEE**

Die aansoeker het vryheid van uitdrukking en kan aantrek wat hulle wil. ✓✓

Die maatskappy se kleredragreëls moet buigbaar genoeg wees om voorsiening te maak vir enige uitdrukking van individualiteit. ✓✓

- As die maatskappy nie van die voorkoms van die aansoeker hou nie, het hy/sy die reg om te besluit of hulle vir die maatskappy wil werk of nie.

LET WEL: Aanvaar goed-gemotiveerde antwoorde wat dui op 'n gewilligheid om by die maatskappy se profiel/beleidstukke aan te pas OF 'n behoefte aan individualiteit voorop stel.

- 7.2 7.2.1 Josephine moet 'n logo laat ontwerp wat sal 'n professionele beeld van die skoonheidsalon sal uitdra. ✓✓ TS (2)
- Josephine moet op die fokus of tema van haar skoonalon besluit wat in die logo gereflekteer moet word.
 - Soos die besigheid groei en herkenbaar raak, sal die logo met die skoonheidsalon verbind word.
- 7.2.2 Josephine moet 'n toepaslike naam vir die spa kies wat vir die kliënte sin maak. ✓✓ TS (2)
- Die naam moet maklik wees om te onthou en moet iets oor die besigheid sê.
- [17]**

VRAAG 8

- 8.1 Wortels✓ VVT (1)
- Hakatours
- 8.2 'n Manier van besigheid doen in toerisme wat 'n positiewe invloed op mense, winsgewendheid van die besigheid en die planeet het. ✓✓ VVT (2)
- 'n Manier van besigheid doen in toerisme wat 'n positiewe invloed op gemeenskappe, die ekonomie en op die omgewing het.
- 8.3 Indringer spesies benodig gewoonlik baie water en sal meer water as inheemse spesies benodig. ✓✓ VVT (4)
- Inheemse spesies is beter aangepas by die plaaslike klimaat en omgewing en sal beter groei. ✓✓
- Die plant van inheemse bome is deel van hulle volhoubare praktyke op die plaas.
 - Indringerspesies tas ander plante aan en het 'n negatiewe invloed op die groei van endemiese (inheemse) plante, en word daarom eerder verwyder as aangeplant.
- 8.4 Die plant van inheemse bome: Omgewing (planeet) pilaar✓✓ VVT (6)
- Gebruik van plaaslike fotografe: Sosiale (mense) pilaar ✓✓
- Die skep van entrepreneurskapgeleenthede vir plaaslike mense: Sosiale (mense) pilaar / Finansiële / Ekonomiese (wins/geld) pilaar. ✓✓
- Verantwoordelike gebruik van hout vir fotorame: Omgewing (planeet) pilaar

LET WEL: Aanvaar verwysings wat na Hakatours se webtuiste gemaak word.

[13]

TOTAAL AFDELING D: 30

**AFDELING E: PLAASLIKE, STREEKS- EN INTERNASIONALE TOERISME;
KOMMUNIKASIE EN KLIËNTEDIENS****VRAAG 9**

- | | | | |
|-----|-------|--|-------------------------|
| 9.1 | 9.1.1 | <p>Engeland✓
Wallis✓</p> <ul style="list-style-type: none"> • Ierland | <p>PSI

(2)</p> |
| | 9.1.2 | <p>Afgevaardigdes vanaf ander dele van die wêreld het hulle verblyf verleng en die buurlande besoek. ✓✓
Hierdie lande het ook finansiële voordeel getrek uit die COP26 in Skotland toe afgevaardigdes geld in hulle lande spandeer het. ✓✓</p> <ul style="list-style-type: none"> • Die buurlande het waarskynlik hulle bemerking op die afgevaardigdes gefokus deur spesiale pakkette vir hulle beskikbaar te maak. • Hierdie lande het gratis blootstelling en publisiteit ontvang omdat afgevaardigdes foto's van hulle besoeke op Instagram en ander sosiale mediaplatforms geplaas het. | <p>PSI

(4)</p> |
| | 9.1.3 | <p>Die jeug is die besluitnemers oor klimaatsverandering van die toekoms. Hulle insette is waardevol. ✓✓
Die jeug is die toekomstige geslag wat moet saamleef met die besluite wat nou gemaak is en moet deel van die besluitnemingsproses uitmaak. ✓✓</p> <ul style="list-style-type: none"> • Die jeug het waarskynlik 'n vars benadering tot klimaatsverandering en vernuwende idees oor hoe om die boodskap aan hulle geslag oor te dra. | <p>PSI

(4)</p> |
| 9.2 | 9.2.1 | <p>Globale reisbeperkings was in 2020 van krag om die verspreiding van die COVID-19 virus te beperk. Afgevaardigdes vanaf ander dele van die wêreld kon nie reis nie. ✓✓
Bywoningsgetalle is beperk tydens verskeie vlakke van die grendeltydperk. ✓✓</p> <ul style="list-style-type: none"> • Die gebruik van digitale platforms het 'n alternatief geword vir fisiese vergaderings tydens die COVID-19 tydperk. Sekere beplanningsvergaderings het ten spyte van wêreldwye beperkingsregulasies voortgegaan. | <p>PSI

(4)</p> |

- 9.2.2 Alle afgevaardigdes moes voldoen aan COVID-19 veiligheidsprotokolle, bv. sosiale distansiëring ✓✓
hande was ✓✓
die dra van maskers ens. ✓✓
- Spesiale reëlings moes gemaak word vir etes/drankies om te voldoen aan maatreëls rakende die kapasiteit van venues (plekke). ✓✓
 - Gereelde sanitasie van venues, voertuie en hotelkamers. ✓✓
 - Bewusmaking in alle venues om te voldoen aan COVID-19 veiligheidsprotokolle.
- PSI (6)

LET WEL: Aanvaar besonderhede van veiligheidsprotokolle

- 9.3 9.3.1 Digitale betalings ✓ PSI (1)
- Elektroniese betalings
 - Aanlynbetalings
 - Selfoonbetalings

LET WEL: Aanvaar EFO ('EFT') – Elektroniese Fondoordrag

- 9.3.2 Al die tegnologie hierbo is afhanklik van internet-verbinding. ✓✓ PSI (2)
- As daar nie internetverbinding is nie, kan geen transaksie onmiddellik deurgaen nie.
 - As toestelle / elektrisiteit onklaar raak, kan geen transaksies geprosesseer word nie.

LET WEL: Aanvaar nadele van die gebruik van selfone om betalings te maak.

- 9.3.3 Voorafbetaalde debietkaarte ✓ PSI (2)
- Kredietkaarte ✓
 - Kontant

[25]

VRAAG 10

- 10.1 E✓ KK (1)
- D
- 10.2 As alle kliënte heeltemal tevrede is met alle aspekte van die hotel, sal die bestuurder weet hulle doen alles reg. ✓✓ KK (2)
- Die gaste is heeltemal tevrede met die vlak van dienslewering wat hulle vanaf die personeel ontvang.
 - Dit kan positiewe mondeling advertensie tot gevolg hê.

- 10.3 Kommentaar en klagtes vanaf individuele gaste kan probleme uitwys waarvan die bestuurders nie bewus was nie. ✓✓ ^{KK} (2)
- Kliënte-terugvoer kan 'n barometer wees vir wat die hotel reg doen.
 - Bestuurders word aangeraai om so gereeld as moontlik ag te slaan op kliënte-terugvoer om ingrypingsaksies te beplan.
 - Hotelle is afhanklik van eerlike kliënte-terugvoer, sodat hulle kan weet watter praktyke verbeter gaste-tevredenheid en watter moet her-evalueer word.

[5]

TOTAAL AFDELING E: 30
GROOTTOTAAL: 200