



basic education

Department:
Basic Education
REPUBLIC OF SOUTH AFRICA

SENIORSERTIFIKAAT-EKSAMEN/ NASIONALE SENIORSERTIFIKAAT-EKSAMEN

VISUELE KUNSTE V1

2019

PUNTE: 100

TYD: 3 uur

**Hierdie vraestel bestaan uit 19 bladsye.
Hierdie vraestel moet in volkleur gedruk word.**

INSTRUKSIES EN INLIGTING

In hierdie eksamen moet jy die volgende vaardighede toon:

- Die gebruik van die korrekte kunsterminologie
- Die gebruik en toepassing van visuele analise/ontleding en kritiese denke
- Skryf- en navorsingsvaardighede binne 'n geskiedkundige en kulturele konteks
- Die plaas van spesifieke voorbeelde in 'n kulturele, sosiale, politieke en historiese konteks
- 'n Begrip van eiesoortige kreatiewe style

Lees die volgende instruksies voordat jy besluit watter vrae om te beantwoord.

1. Hierdie vraestel bestaan uit AGT vrae.
2. Beantwoord enige VYF vrae vir 'n totaal van 100 punte.
3. Nommer die antwoorde korrek volgens die nommeringstelsel wat in hierdie vraestel gebruik is.
4. Vrae verskyn op die linkerkantse bladsy, met visuele bronne op die regterkantse bladsy.
5. Maak seker dat jy na die kleurafdrukke van die visuele bronne verwys waar dit vereis word.
6. GEEN punte sal toegeken word vir inligting wat in een antwoord bespreek en in ander antwoorde herhaal word NIE. Kruisverwysing van kunswerke is toelaatbaar.
7. Noem die kunstenaar(s) en titel van ELKE kunswerk wat jy in jou antwoorde bespreek. Onderstreep die titel van 'n kunswerk of die naam van 'n gebou.
8. Skryf op 'n duidelike, kreatiewe en gestruktureerde manier en gebruik volsinne en paragrawe volgens die instruksies van elke vraag. 'n Lys met feite/tabelle word NIE aanvaar NIE.
9. Gebruik die volgende riglyne vir die lengte van jou antwoorde. Let op die puntetoekenning.
 - 6–8 punte: 'n minimum van $\frac{1}{2}$ – $\frac{3}{4}$ bladsy (paragraaf)
 - 10–14 punte: 'n minimum van 1–1½ bladsy(e) (kort opstel)
 - 20 punte: 'n minimum van 2 bladsye (opstel)
10. Skryf netjies en leesbaar.

LOS HIERDIE BLADSY BLANKO.

BEANTWOORD ENIGE VYF VRAE.**VRAAG 1: DIE STEM VAN OPKOMENDE KUNSTENAARS**

Maar ek kom van Afrika, en toe God Afrika gemaak het, het hy ook pragtige landskappe geskep sodat Afrikane dit kan bewonder en skilder.

– Mohl

1.1 Vergelyk die kunswerke in FIGUUR 1a en FIGUUR 1b deur die volgende in ag te neem:

- Kleur en lyn
- Komposisie
- Styl en tegniek
- Fokuspunt
- Stemming en atmosfeer

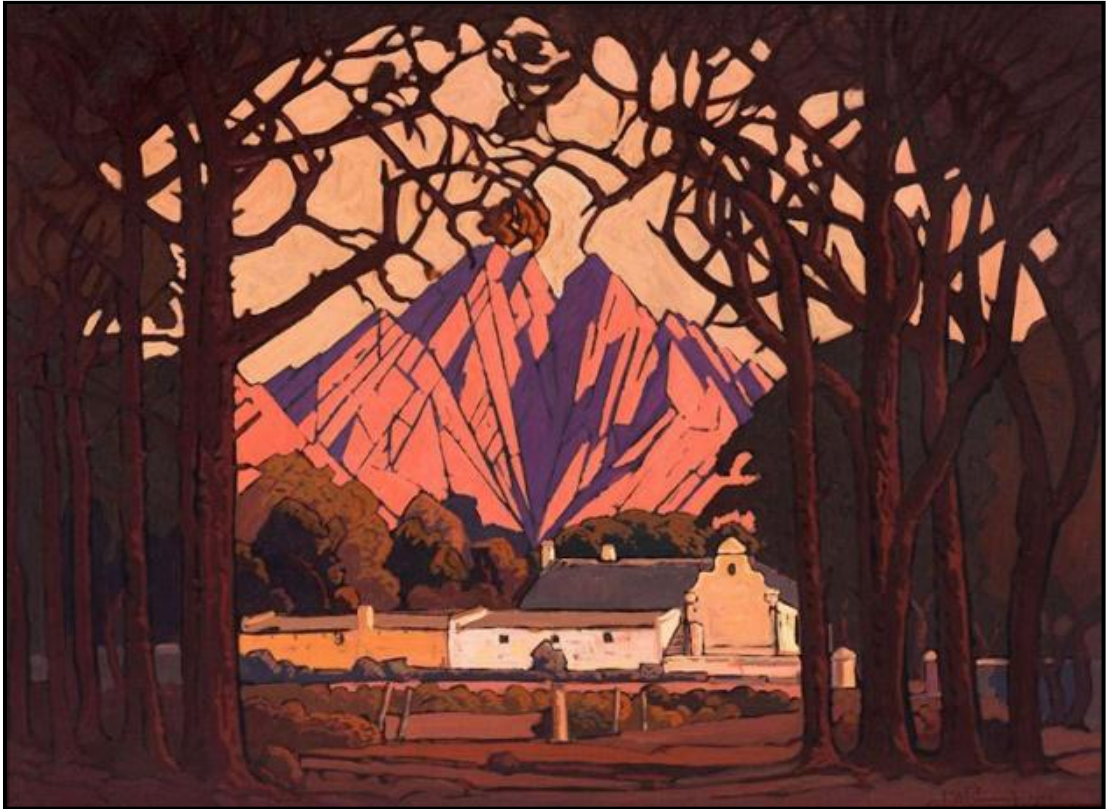
(8)

1.2 Bespreek enige TWEE kunswerke deur verskillende Suid-Afrikaanse kunstenaars wat jy bestudeer het wat op mense en hulle omgewing kommentaar lewer.

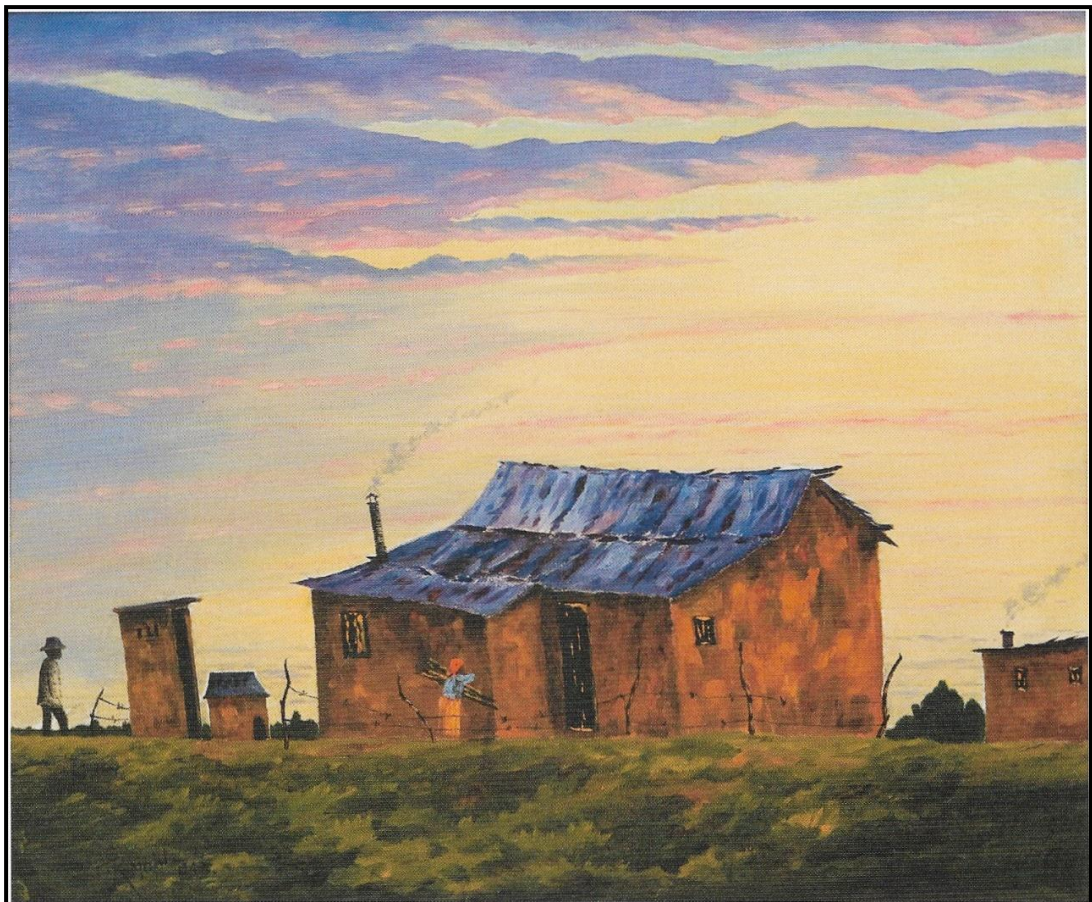
Sluit die volgende by jou antwoord in:

- Sosiale/Kulturele invloede
- Media en tegniek
- Kunselemente
- Styl
- Stories wat vertel word (narratief)

(12)
[20]



FIGUUR 1a: JH Pierneef, *Farm Jonkershoek with Twin Peaks Beyond* (*Jonkershoek-plaas Met die Pieke in die Agtergrond*), Stellenbosch, olie op doek, 1928.



FIGUUR 1b: Koenakeefe Mohl, *A dilapidated cottage ... Pretoria* (*'n Verval hut/kothuis ... Pretoria*), olie op bord, 1942.

VRAAG 2: SUID-AFRIKAANSE KUNSTENAARS BEÏNVLOED DEUR AFRIKA-EN/OF INHEEMSE KUNSVORMS

FIGUUR 2a is 'n gesamentlike werk deur Jaco Van Schalkwyk en beeldhouer, Allen Laing. Die kunswerk is in instaphokkies in die galery uitgestal om die besoekers in staat te stel om in die instaphokkies in te stap en kontak te hê met die kunswerke. Dit doen weg met die idee/konsep van die glasskeiding wat in die meeste Westerse museums as beskerming tussen die kyker en die kunswerk gebruik word. Die kunswerk, *Retroquire xiGubu*, fokus daarop om Afrika-figuurtjies met Westerse funksionele objekte, soos kombuisstale te kontrasteer. Die kunswerk kan ook in die rondte draai wanneer die kyker op die pedaal by die voetstuk druk. FIGUUR 2b verteenwoordig 'n stillewe-skildery van Afrika-figuurtjies, geskilder deur die Duitse ekspressionis, Max Pechstein.

2.1 Verwys na FIGUUR 2a en 2b en bespreek die volgende:

- Hoekom die kunstenaar verwesterste alledaagse voorwerpe in FIGUUR 2a gebruik het
 - Die betekenis daarvan om beweging in hierdie werk in te bring
 - Hoekom FIGUUR 2a nie agter 'n glasskeiding uitgestal word nie en motiveer jou antwoord
 - Moontlike invloede in FIGUUR 2b
 - Verskille in skaal, kontras en tekstuur in FIGUUR 2a en 2b
- (8)

2.2 Bespreek TWEE kunswerke deur verskillende kunstenaars wie se werk hulle Afrika-identiteit uitdruk as gevolg van die invloed van inheemse Afrika-kunsvorms.

Gebruik die volgende riglyne:

- Die invloed van inheemse Afrika-kunsvorms en -simbole
 - Kunselemente en beginsels van kuns
 - Styl en tegniek
 - Moontlike boodskappe/betekenis
- (12)

[20]

Instaphokkies:	driedimensionele spasie waar jy kan instap
Gesamentlike werk:	om saam met 'n ander persoon te werk om iets te skep of te vervaardig
Mobiel:	nie vas nie, kan maklik beweeg word



FIGUUR 2a: Jaco Van Schalkwyk en Allen Laing, **Retroquire xiGubu**, gemengde-media-mobiele (beweeglik), beeldhouwerk, 2017.



FIGUUR 2b: Max Pechstein, **Still Life with African Statues** (*Stillewe met Afrika-beeldjies*), olie op doek, 1918.

VRAAG 3: SOSIOPOLITIEKE KUNS, WEERSTANDSKUNS VAN DIE 1970's EN 1980's INGESLUIT

Baie kunstenaars het Goya se *The Third of May 1808 (Die Derde Mei 1808)* as inspirasie vir hulle eie uitbeelding van politieke moorde gebruik. In FIGUUR 3b gebruik Tammam Azzam Goya se skildery wat hy teen gebombardeerde geboue projekteer om die aandag op die tragedie van die Siriese oorlog te vestig.

3.1 Al twee werke verteenwoordig 'n tragedie in die wêreld. Brei in besonderhede oor hierdie stelling uit deur die volgende te bespreek:

- Enige DRIE aspekte wat ons bewus maak daarvan dat hierdie kunswerke 'n tragedie verteenwoordig
- Die gebruik van kleur en die moontlike simboliek/stemming in beide visuele bronne
- Fokuspunt
- Die effek van beligting in FIGUUR 3a.
- Waarom, dink jy, het die kunstenaar spesifieke plekke gebruik om sy kunswerk te projekteer?
- Perspektief en komposisie

(10)

3.2 Vergelyk hoe enige TWEE kunswerke deur verskillende kunstenaars vorige/huidige sosiopolitieke kwessies in hulle werk uitgedruk het.

(10)

[20]

Goya: 'n Spaanse kunstenaar van die vroeë 19^{de} eeu wie se skildery *The Third of May 1808 (Die Derde Mei 1808)* op die gruweldade van die oorlog gebaseer is

Sirië: 'n Oorloggeteisterde Midde-Oosterse land



FIGUUR 3a: Francisco Goya, *The Third of May 1808*
(*Die Derde Mei 1808*), olie op doek, 1814.



FIGUUR 3b: Tammam Azzam, *Goya's The Third of May 1808*
(*Goya se Die Derde Mei 1808*), Siriese Museumreeks, afdruk op doek, 2012.

VRAAG 4: KUNS, KUNSVLYT EN GEESTELIKE WERKE HOOFSAAKLIK UIT LANDELIKE SUID-AFRIKA

Weefkuns is 'n tradisionele tipe kunsvlyt wat al vir eeue lank beoefen word. Mandjies is tradisioneel vir funksionele, godsdienstige en kommersiële doeleindes gemaak. Hedendaagse kunstenaars word deesdae deur hierdie tradisionele kunsvlyt beïnvloed en geïnspireer wat tot nuwe en opwindende kunswerke lei.

4.1 Bespreek weefkuns en die invloed daarvan op nuwe kunstenaars.

Verwys na die volgende in jou bespreking:

- Tipes materiaal wat vir beide tradisionele en kontemporêre weefkuns gebruik kan word
- Die impak van lyn en tekstuur in FIGUUR 4d
- Gebruik van kleur en patroon in FIGUUR 4b en 4c
- Funksies van die mandjies in FIGUUR 4b, 4c en 4d
- Invloede en estetiese trefkrag

(8)

4.2 Bespreek die werke van enige TWEE kunsvlytkunstenaars en/of geestelike kunstenaars wat jy bestudeer het.

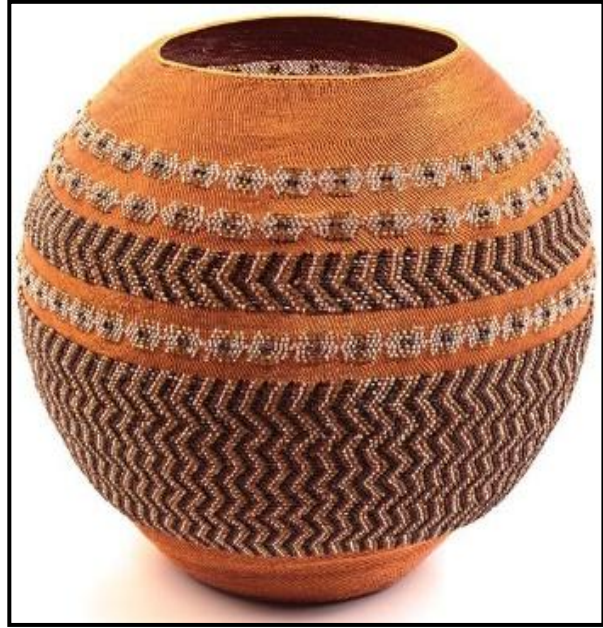
Gebruik die volgende riglyne:

- Invloede
- Kunselemente
- Tegnieke en materiaal
- Funksionaliteit

(12)
[20]



FIGUUR 4a: **Onvoltooide Mandjie in 'n Werkswinkel**, gras, foto, datum onbekend.



FIGUUR 4b: **Kontemporêre Draadmandjie**, draad, krale, datum onbekend.



FIGUUR 4c: **Kontemporêre Swazi-mandjie**, gras, datum onbekend.



FIGUUR 4d: **Kontemporêre Mandjie**, rottang, datum onbekend.

Kontemporêr: behoort tot die huidige tyd

VRAAG 5: MULTIMEDIA EN NUWE MEDIA – ALTERNATIEWE KONTEMPORÊRE EN POPULÊRE KUNSVORMS IN SUID-AFRIKA

Dierelemente is in beide FIGUUR 5a en 5b sigbaar. Frances Goodman is daarin geïnteresseerd om vals naels as 'n metafoor te gebruik terwyl Nandipha Mntambo die vroulike liggaam met diervelle kombineer.

5.1 Analiseer FIGUUR 5a en 5b deur die volgende in ag te neem:

- Brei in besonderhede uit oor die moontlike metaforiese/simboliese betekenis van die kunstenaar se keuse van medium
- Die sigbare dierelemente en die uitwerking daarvan op die kyker
- Hoe beweging geskep is
- Ooreenkomste en verskille
- Moontlike boodskappe en betekenis

(10)

5.2 Bespreek enige TWEE Suid-Afrikaanse kunswerke wat die gebruik van multimedia/nuwe media op 'n interessante en nuwe manier toon.

Gebruik die volgende riglyne:

- Inhoud
- Invloede
- Media en tegnieke
- Kunselemente
- Betekenis en boodskappe

(10)
[20]



Melusine/Melusina is 'n figuur uit Europese volksverhale, 'n vroulike gees van vars water in 'n heilige rivier. Sy word gewoonlik as 'n vrou uitgebeeld wat 'n slang of 'n vis van haar middellyf af ondertoe is, soos 'n meermin.

FIGUUR 5a: Frances Goodman, in samewerking met Suzaan Heyns, **Melusine**, vals naels en gom op 'n menslike figuur gemonteer, 2014.
'n Stilfoto van 'n toneel uit die opvoering.



FIGUUR 5b: Nandipha Mntambo, **Material Value (Materiële Waarde)**, beesvelle en harpuis, 2013.

VRAAG 6: DEMOKRATIESE IDENTITEIT IN SUID-AFRIKA NÁ 1994

Suid-Afrika het na demokrasie in 1994 baie veranderinge ervaar wat 'n nuwe identiteit op alle vlakke van die samelewing uitbeeld.

6.1 Bespreek waarom so baie Suid-Afrikaanse kunstenaars na 1994 identiteitskwessies ondersoek het.

Verwys na FIGUUR 6a en 6b asook die volgende:

- Spesifieke kwessies oor identiteit wat in die kunswerke uitgedruk word
- Inhoud/Onderwerp
- Die betekenis van die beeld bokant die figuur se kop in FIGUUR 6a
- Wat die skedels in FIGUUR 6a kan voorstel
- Plasing van die figure en die fokuspunt in beide figure
- Die betekenis van die kerk in FIGUUR 6a
- Die doel daarvan om motors by FIGUUR 6b in te sluit
- Betekenis van die titels

(10)

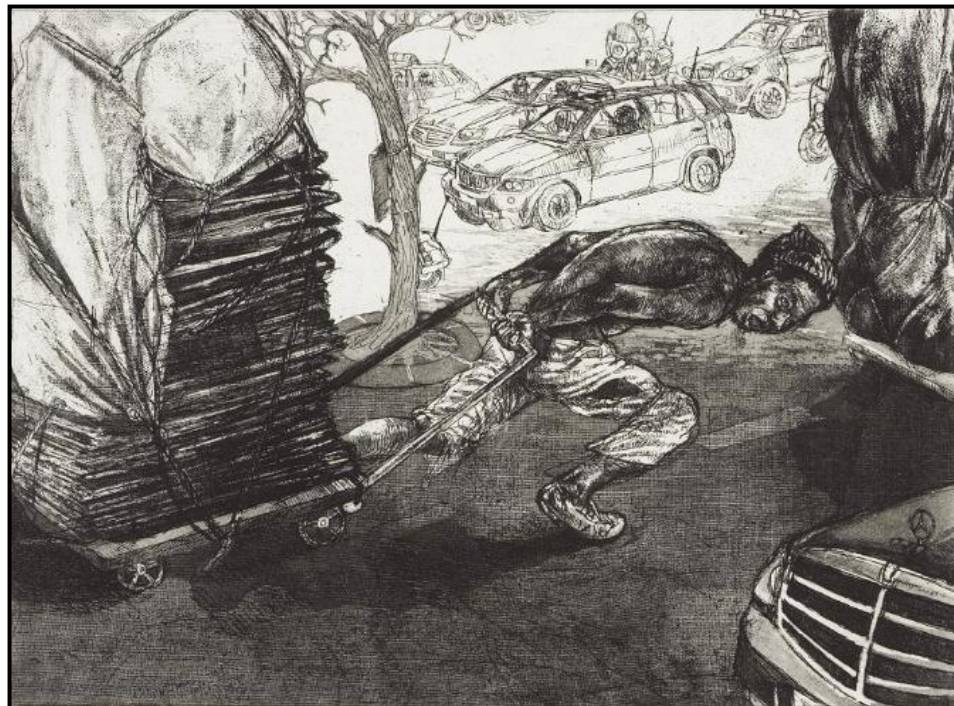
6.2 Bespreek enige TWEE kunswerke van verskillende Suid-Afrikaanse kunstenaars wat identiteit in Suid-Afrika ná 1994 ondersoek.

(10)

[20]



FIGUUR 6a: Christiaan Diedericks, **Severing-the-cord (Knip die Koord)**, droënaaldgraving, 2010.



FIGUUR 6b: Diane Victor, **Waste Accumulation Agents (Agente wat Rommel/Afval Bymekaarmaak)**, ets op papier, 2006.

Knip:	om te skei, sny in twee of afsny
Accumulation:	bymekaarmaak, versamel, geleidelik meer kry

VRAAG 7: GESLAGSKWESSIES: MANLIKHEID EN VROULIKHEID

Jody Paulson is 'n Kaapstadse kunstenaar wie se werk op geslag kommentaar lewer. Hy werk op 'n baie groot skaal en heg viltuitknipsels aan sy borde.

7.1 Lewer kommentaar op hoe Jody Paulsen geslag hanteer deur na die volgende te verwys:

- Geslagskwessies
- Die beeldgebruik en die moontlike betekenis/simbool
- Kunselemente
- Redes vir werk op 'n groot skaal. Motiveer jou antwoord.
- Die gebruik van simmetrie in die kunswerk
- Hoekom die kunswerk soos 'n kenteken, wapen of skild lyk
- Jou interpretasie van die titel

(10)

7.2 Bespreek die werk van enige TWEE kunstenaars wie se werke geslag en/of die verwagte rolle waaraan mans en vroue in die samelewing moet voldoen, hanteer.

Gebruik die volgende riglyne:

- Inhoud/Beeldgebruik
- Kunselemente
- Tegniek en media
- Uitbeelding van geslagskwessies
- Moontlike betekenis en boodskappe

(10)
[20]

Vilt: 'n tipe sagte, dik materiaal wat van wol of hare gemaak is wat styf teen mekaar gedruk is



FIGUUR 7a: Jody Paulsen, *Homotropica*, (194 cm x 185 cm), vilt, 2016.

VRAAG 8: ARGITEKTUUR IN SUID-AFRIKA

Die tekort aan behuising, asook die verskaffing van beskutting vir armes, is dikwels die beginpunt van innoverende argitektoniese ontwerpe. Mense wat met herwinde materiaal begin bou het, word as pioniers van nuwe ontwerpe beskou.

Met verwysing na die stelling hierbo en die strukture in FIGURE 8a tot 8c, skryf 'n opstel waarin jy saamstem/verskil dat verandering in argitektuur tot die behuisingsskewessies wat ons in Suid-Afrika in die gesig staar, sal bydra.

Hou die volgende in gedagte:

- Die betekenis van herwinde materiaal
- Die voordele en nadele van die gebruik van herwinde materiaal
- Volhoubaarheid
- Met verwysing na die volgende, bespreek enige TWEE ander argitektoniese voorbeelde wat jy bestudeer het wat jy waarlik innoverend gevind het:
 - Stilistiese kenmerke
 - Bou- en konstruksiemetodes
 - Die argitek se verantwoordelikheid teenoor die omgewing en volhoubaarheid

[20]



FIGUUR 8a: MMA Architects, **Sandbag Houses (Sandsakhuse)**, Freedom Park, Kaapstad, Suid-Afrika, houtbalke en sandsakke, 2007.



FIGUUR 8b: Foto van 'n **Huis waar herwinde en/of gevinde materiaal gebruik is**, Kaapstad, 2014.



FIGUUR 8c: Konstruksie van 'n muur met houtbalke en sandsakke, **Sandsakhuse**, Freedom Park, Kaapstad, 2007.

TOTAAL: 100



basic education

Department:
Basic Education
REPUBLIC OF SOUTH AFRICA

SENIORSERTIFIKAAT-EKSAMEN/ NASIONALE SENIORSERTIFIKAAT-EKSAMEN

VISUELE KUNS V1

(TEORIE)

2019

NASIENRIGLYNE

PUNTE: 100

Approved E.E. Louw, Internal Moderator
20 June 2019

Hierdie nasienriglyne bestaan uit 18 bladsye.

INSTRUKSIES EN INLIGTING

Lees die volgende instruksies aandagtig deur voordat met die nasien begin word:

1. Die nasiener riglyn bestaan uit AGT vrae. Kandidate moes enige VYF vrae vir 'n totaal van 100 punte beantwoord.
2. Dit is BAIE BELANGRIK dat voorsiening gemaak word vir die kandidate in baie gevalle:
 - Kandidate moet krediet ontvang as hulle hul eie menings en idees in antwoorde gee.
 - Krediet moet ook aan laterale denke gegee word.
 - Argumente en stellings moet goed beredeneer en gemotiveer word deur na spesifieke faktore te verwys.
3. Vrae en onderafdelings van vrae moet duidelik en korrek genommer wees. Kolpunte ('Bullets') dien gewoonlik as riglyne om kandidate te help om hul antwoord te struktureer.
4. Inligting en kunswerke wat in een antwoord bespreek is, mag nie krediet kry as dit in ander antwoorde herhaal word nie, maar kruisverwysings tussen kunswerke is toelaatbaar.
5. Kandidate moet die naam van die kunstenaar en die titel van elke kunswerk noem, waar van toepassing. Slegs EEN punt word toegeken aan die korrekte kunstenaar en titel van kunswerk.
6. Kandidate mag beide twee- en driedimensionele kunswerke in enige antwoord bespreek, waar van toepassing.
7. ***Onthou dat baie kandidate hierdie voorbeelde sal bespreek, terwyl hulle dit nog nooit gesien het nie. Nasieners kan daarom nie feitelike, akademiese inligting verwag nie. Hulle moet uit hul eie ervarings, kulture en interpretasies van die kunswerke put, binne die konteks van die vraag. Daarom moet nasieners onbevooroordeeld en buigbaar wees in die nasienproses.***

ALGEMENE INLIGTING VIR NASIENERS

- Hierdie nasienriglyne moet as 'n riglyn vir nasieners sowel as 'n onderrigmiddel dien. Daarom is die nasienriglyne vir sekere vrae in groter diepte behandel sodat die materiaal as onderrigmiddel gebruik kan word. Ander dele van die nasienriglyne kan slegs 'n voorgestelde gids wees.
- **LET WEL:** Nasieners word aangemoedig om kandidate te beloon vir wat hulle weet, eerder as om hulle te straf vir wat hulle nie weet nie.
- Alhoewel die inligting vir die vrae puntsgewys gegee word, moet kandidate in opstel-/paragraafformaat skryf en hul inligting op 'n holistiese wyse bespreek.
- Kandidate moet alle vrae in VOLSINNE of PARAGRAWAWE beantwoord, volgens die vereistes van elke vraag. Puntsgewyse antwoorde kan nie volpunte behaal nie. Volpunte kan nie gegee word as die titel of kunstenaar verkeerd is nie.
- Nasieners moet na die Visuele Kuns KABD dokument bladsy 45 verwys om die vlakke van prestasie te bepaal.

Assessering van kandidate se vermoë om voorbeelde van visuele kultuur te ontleed en daarop te reageer

PRESTASIE-KODE	LEERUITKOMS 3: VISUELEKULTUUR-STUDIES
7 Uitstekend 80–100%	<ul style="list-style-type: none"> • Demonstreer uitstekende vermoë om kunswerke in verhouding met hul kulturele, sosiale, politiese en historiese kontekste te analiseer en daarop kommentaar te lewer. • Toon uitstekende vermoë in die gebruik van gepaste Visuele Kuns-terminologie. • Demonstreer uitstekend ontwikkelde skryf- en navorsingsvaardighede in die studie van kuns. • Toon buitengewone insig en begrip en gebruik uiteenlopende benaderings.
6 Verdiensielik 70–79%	<ul style="list-style-type: none"> • Demonstreer 'n goed ontwikkelde vermoë om kunswerke in verhouding met hul kulturele, sosiale, politiese en historiese kontekste te analiseer en daarop kommentaar te lewer. • Toon uitstekende vermoë in die gebruik van gepaste Visuele Kuns-terminologie. • Demonstreer hoogs ontwikkelde skryf- en navorsingsvaardighede in die studie van kuns. • Toon uitstekende insig en begrip.
5 Substansiëel 60–69%	<ul style="list-style-type: none"> • Demonstreer substansiële vermoë om kunswerke in verhouding met hul kulturele, sosiale, politiese en historiese kontekste te analiseer en daarop kommentaar te lewer. • Toon substansiële vermoë in die gebruik van gepaste Visuele Kuns-terminologie. <p>Demonstreer goed ontwikkelde skryf- en navorsingsvaardighede in die studie van kuns.</p> <p>Toon 'n goeie vlak van insig en begrip.</p>
4 Gemiddeld 50–59%	<p>Demonstreer gemiddelde vermoë om kunswerke in verhouding met hul kulturele, sosiale, politiese en historiese kontekste te analiseer en daarop kommentaar te lewer.</p> <p>Toon gemiddelde vermoë in die gebruik van gepaste Visuele Kuns-terminologie.</p> <p>Demonstreer bedrewe skryf- en navorsingsvaardighede in die studie van kuns.</p> <p>Toon 'n redelik goeie vlak van insig en begrip.</p>
3 Bevredigend 40–49%	<p>Demonstreer bevredigende vermoë om kunswerke in verhouding met hul kulturele, sosiale, politiese en historiese kontekste te analiseer en daarop kommentaar te lewer.</p> <p>Toon bevredigende vermoë in die gebruik van gepaste Visuele Kuns-terminologie.</p> <p>Demonstreer bevredigende skryf- en navorsingsvaardighede in die studie van kuns.</p> <p>Toon 'n bevredigende vlak van insig en begrip.</p>
2 Elementêr 30–39%	<p>Demonstreer slegs 'n basiese vermoë om kunswerke in verhouding met hul kulturele, sosiale, politiese en historiese kontekste te analiseer en daarop kommentaar te lewer.</p> <p>Toon beperkte vermoë in die gebruik van gepaste Visuele Kuns-terminologie.</p> <p>Demonstreer basiese skryf- en navorsingsvaardighede in die studie van kuns.</p> <p>Toon 'n elementêre vlak van insig en begrip.</p>
1 Nie behaal nie 0–29%	<p>Demonstreer 'n geringe of geen vermoë nie om kunswerke in verhouding met hul kulturele, sosiale, politiese en historiese kontekste te analiseer en daarop kommentaar te lewer.</p> <p>Toon uiters beperkte vermoë in die gebruik van gepaste Visuele Kuns-terminologie.</p> <p>Demonstreer beperkte skryf- en navorsingsvaardighede in die studie van kuns.</p> <p>Toon min of geen begrip of insig nie.</p>

KANDIDATE MOET ENIGE VYF VRAE BEANTWOORD.

Die volgende puntetoekenning moet ingedagte gehou word wanneer slegs EEN kunswerk/kunstenaar bespreek word in plaas van TWEE.

6 punte	(maks 3)
8 punte	(maks 5)
10 punte	(maks 6)
12 punte	(maks 7)
14 punte	(maks 8)
20 punte	(maks 12)

As gevolg van die kleurverskille van die vraestelle in die verskillende provinsies, moet die provinsies die nasienersriglyne aanpas vir interpretasie.

KANDIDATE MOET ENIGE VYF VRAE BEANTWOORD.**VRAAG 1: DIE STEM VAN VERRYSENDE KUNSTENAARS**

Maar ek kom van Afrika, en toe God Afrika gemaak het, het hy ook pragtige landskappe geskep sodat Afrikane dit kan bewonder en skilder.

Mohl

- 1.1 Kandidate moet die kunswerke in FIGUUR 1a en FIGUUR 1b met mekaar vergelyk deur die volgende te oorweeg::

- **Kleur en lyn**

FIGUUR 1a:

Geen skakering of modulering van kleur. In die helder middagson, verloor objekte hulle volume en die sterk lig reduseer hulle tot twee dimensies, wat dit in plat vlakke verander. Bruine en perse is gebruik in die donker areas van die landskap en dit word verhelder deur oranje in die berge en geel-oker en wit in die plaashuis. Daar is duidelike en vereenvoudigde lyne in die bome en rotse. 'n Stemmige palet van monochromatiese kleur vul die voorgrond wat omraam is met bome.

FIGUUR 1b:

Impressionistiese gebruik van blou en geel-oranje vang die atmosferiese kleure van die tyd van die dag vas. Sagte bloue, perse en gele verhelder die lug. Blou en pers is in kort kwashale aangewend op die sinkdak van die huis. Gebrande siënna is gebruik in die struktuur van die huis en groen en geel-oker is gebruik in die veld in die voorgrond. 'n Klein figuurtjie word beklemtoon deur 'n rooi hoed, blou hemp en oranje rok, wat 'n sterk kontras vorm teen die siënna van die gebou.

- **Komposisie**

FIGUUR 1a:

'n Geometriese landskap is weergegee deur bome te gebruik as 'n raam in die voorgrond. 'n Plaashuis met buite geboue is geskilder in die middel van die kunswerk en 'n verligte rotsformasie van berge daaragter, skep diepte en perspektief.

FIGUUR 1b:

'n Vroeë oggend toneel of die naderende skadu's van 'n sonsondergang is vasgevang. 'n Vervalle kothuis met 'n sinkdak is in die middel van die prentvlak geplaas. Aan weerskante van die huis is kleiner buitegeboue. 'n Lamleindige hout heining en doringdraad is voor die kothuis geplaas. Rook kom uit die skoorstene van die twee geboue. 'n Manlike figuur kom aangestap van die linkerkant en 'n vroulike figuur dra 'n bondel hout na die kothuis toe.

- **Styl en tegniek**

FIGUUR 1a:

'n Impressionistiese invloed van kleur en lig. Die kunstenaar neem lig effekte waar wat net in Afrika gevind word bv. geel-oker, rooie en oranje wat verskil van die atmosferiese lig in verskeie lande. Die skildery het 'n geometriese styl wat driehoekige vorm. Liniêre ritme en vereenvoudigde vorms skep harmonie en kalmte. Kubistiese, geometriese vorms en sterk dun lyne is waarneembaar deur die hele skildery. Gestruktureerde spasie en verhouding herinner aan 'n argitektoniese benadering. Pierneef het berge en rotsformasies as strukture hanteer. Die werk het 'n plat, twee-dimensionele kwaliteit.

FIGUUR 1b:

Impressionistiese styl, wat die verskeie atmosfere van 'n landelike dorpsgemeenskap vasvang. Fyn sagte kwaswerk is sigbaar.

- **Fokuspunt**

FIGUUR 1a:

Die berg agter die plaashuis word die werklike fokuspunt. Die donker bome wat die voorgrond omraam en die lig-oker kleur in die agtergrond fokus die oog op die rotse.

FIGUUR 1b:

Die fokuspunt is geskep deur die kothuis op die horisonlyn te plaas aangesien dit 'n sterk kontras vorm teen die lug.

- **Stemming en atmosfeer**

FIGUUR 1a:

Die landskap het 'n misterieuse en kalm gevoel wat eensaam en verlate voorkom en daar is geen beweging of teken van lewe nie.

FIGUUR 1b:

'n Rustige, vreedsame stemming is geskep.

(8)

- 1.2 Kandidate moet enige TWEE kunswerke van verskillende Suid Afrikaanse kunstenaars wat hulle bestudeer het bespreek, wat kommentaar lewer oor mense en hulle omgewing.

Hulle moet die volgende in hulle antwoord insluit:

- Sosiale/Kulturele invloede
- Media en tegniek
- Kuns elemente
- Styl
- Stories wat vertel is (narratief)

(12)
[20]

VRAAG 2 SUID-AFRIKAANSE KUNSTNAARS BEÏNVLOED DEUR AFRIKA EN/OF INHEEMSE KUNSVORMS

FIGUUR 2a is 'n gesamentlike werk deur Jaco Van Schalkwyk en beeldhouer, Allen Laing.

Die kunswerk is in instaphokkies in die galery uitgestal om die besoekers in staat te stel om in die instaphokkies in te stap en kontak te hê met die kunswerke wat die idee/konsep van die glasskeiding wat in die meeste Westerse museums as beskerming tussen die kyker en die kunswerk gebruik word, te verwyder.

Die kunswerk, *Retroquire xiGubu*, fokus daarop om Afrika-figuurtjies met Westerse funksionele objekte, soos kombuisstale te kontrasteer. Die kunswerk kan ook in die rondte draai wanneer die kyker op die pedaal by die voetstuk druk. FIGUUR 2b verteenwoordig 'n stillewe-skildery van Afrika-figuurtjies, geskilder deur die Duitse ekspressionis, Max Pechstein.

- 2.1 Kandidate moet verwys na FIGUUR 2a en 2b en die volgende beantwoord:

- **Hoekom die kunstenaar Westerse daaglikse objekte in FIGUUR 2a gebruik het.**

Die kunstenaar wil die kunswerk meer toereikend maak deur Afrika en verwesterse gemeenskappe te versmelt tot 'n eenheid. Die funksie van alledaagse objekte verander aangesien dit nou deel is van 'n kunswerk en nie meer as 'n funksionele/buikbare objek in die kombuis gebruik kan word nie. Die funksie van beide Afrika en Westerse objekte verander. Van Schalkwyk wys hierdie artefakte (Afrika figuurtjies) in hulle ware konteks van funksionele items in plaas van objekte van die skone kunste

- **Die betekenis daarvan om 'beweging' in die kunswerk in te bring.**

Die kunstenaar wil die besoeker betrokke maak by die kunswerk en sodra die kyker die drom pedaal druk, roteer die kunswerk en word dit 'n rituele instrument met die 'figuurtjies' van die Weste en Afrika in gesprek deur hulle bewegings.

- **Hoekom FIGUUR 2a nie uitgestal is agter 'n glas skeiding nie. Kandidate moet hulle antwoorde motiveer.**

Kuns word gewoonlik uitgestal agter glas in 'n galery. Besoekers kan letterlik in hierdie kabinet/uitstalling instap en deel neem aan die kunswerke, om sodoende die idee van 'n glas skeiding in die westerse museum konsep te elimineer.

- **Moontlike invloede in FIGUUR 2b.**

Kubisme, Picasso en Afrika kuns.

- **Verskille in skaal, kontras en tekstuur in FIGURE 2a en 2b.**

FIGUUR 2a:

Hierdie is 'n installasie. Die figuurtjies is klein in vergelyking met die omliggende ruimte en lyk amper soos miniatuur beeldhouwerke. Daar is 'n dinamiese kontras tussen die wit ruimtes in die agtergrond en die donker beeldhouwerke/gevonde voorwerpe. Die beeldhouwerke is glad.

FIGUUR 2b:

Die vier Afrika artefakte/figuurtjies domineer die prentvlak. Hulle is groter met 'n monumentale gevoel. Die figuurtjies domineer die middelgrond. Die tekstuur word te kenne gegee deur vorm wat organies, hoekig en gekurf is. (8)

- 2.2 Kandidate moet TWEE kunswerke van verskillende kunstenaars wat hulle bestudeer het bespreek, wie se werk uitdrukking gee aan hulle Afrika identiteit te wyte aan die invloede van inheemse Afrika kunsvorme.

Hulle moet die volgende riglyne gebruik:

- Die invloed van inheemse Afrika kunsvorme en simbole
- Kunselemente en beginsels van kuns
- Styl en tegniek
- Moontlike boodskappe/betekenis

(12)

[20]

Instaphokkies:	driedimensionele spasie waar jy in loop
Gesamentlike werk:	om saam met 'n ander persoon te werk om iets te skep of te vervaardig.
Mobiel:	nie vas nie, beweeglik Mobiel: bewegend.

VRAAG 3: SOSIOPOLITIEKE KUNS, INSLUITENDE WEERSTANDSKUNS VAN DIE 1970s EN 1980s

Baie kunstenaars het Goya se *The Third of May 1808 (Die Teregstellings van die Derde Mei 1808)* as inspirasie vir hulle eie uitbeelding van politieke moorde gebruik. In FIGUUR 3b gebruik Tammam Azzam Goya se skildery wat hy teen gebombardeerde geboue projekteer om die aandag op die tragedie van die Siriese oorlog te vestig.

3.1 Al twee werke verteenwoordig 'n tragedie in die wêreld. Kandidate moet uitbrei oor hierdie standpunt deur die volgende vrae te bespreek.

- **Enige DRIE aspekte wat ons bewus maak daarvan dat hierdie kunswerke 'n tragedie verteenwoordig**

Verwoeste gebombardeerde geboue, mense wat deur soldate geskiet word, dooie mense wat op die grond lê. Die platgeslane uitrukking op die mense se gesigte.

- **Die gebruik van kleur en die moontlike simbolisme in beide bronne.**

FIGUUR 3a:

Die kleur is sterk en vibrerend met wit ligpunte op die figuur wat vermoor word. Die wit hemp maak hom die fokuspunt wat sinoniem is met 'n gekruisigde figuur. Die kleur rooi word herhaal in die sentrale figuur en die bloed spatsels op die grond.

FIGUUR 3b:

Die sterk vibrerende kleure van die mense is juksta-geplaas teen die grys monochromatiese gebombardeerde geboue.

- **Fokuspunt.**

FIGURE 3a en b:

Die figuur in die wit hemp en geel broek. Die wit is vibrerend en baie ligter as die res van die skildery wat die figuur laat uitstaan. Hy kom ooreen met iemand wat vervolgd of gekruisig word aangesien hy uitgebeeld word met sy arms in die lug asof hy oorgee aan die gereg.

- **Die effek van beligting in FIGUUR 3a.**

Die figuur in wit en geel is verlig deur die lamp wat skyn. Daar is 'n uiterse verskil in lig tussen die figure en die soldate. (Chiaroscuro) Die mense om die figure is ook verlig wat die bloedvergieting versterk.

- **Hoekom die kunstenaar die kunswerk op spesifieke plekke projekteer het. FIGUUR 3b. Kandidate moet hulle antwoord staaf.**

Azzam gebruik identifiseerbare kunswerke om aandag te vestig op die tragedie in Sirië.

- **Perspektief en komposisie in beide FIGURE 3a en 3b.**

Beide kunswerke het negatiewe ruimte en diepte is geskep deur die kunstenaars wat 'n verdwyningspunt insluit. Soos wat jy in die ruimte na agter beweeg, word objekte kleiner wat die gebruik van perspektief versterk. Al twee kunstenaar het kleiner geboue in die agtergrond geplaas om perspektief te skep. Al twee komposisies het 'n voorgrond, middelgrond en agtergrond. Beide kunswerke sluit in 'n lamp, soldate en gevangenis. FIGUUR 3a het 'n landskap terwyl FIGUUR 3b 'n stadstoneel is bestaande uit ruïnes van geboue.

(10)

- 3.2 Kandidate moet enige TWEE kunswerke van verskillende kunstenaars vergelyk hoe hulle vroeëre/huidige sosio-politieke kwessies in hulle werk uitgedruk het.

(10)

[20]

Goya: 'n Spaanse kunstenaar van die vroeë 19 de Eeu, wie se skildery die Derde de Mei gebaseer is op die gruweldade van oorlog.
Sirië: 'n Oorloggeteisterde Midde-Oosterse land.

VRAAG 4 : KUNS, KUNSVLYT EN GEESTELIKE WERKE HOOFSAAKLIK UIT LANDELIKE AFRIKA

Weefkuns is 'n tradisionele tipe kunsvlyt wat al vir eeue lank beoefen word. Mandjies is tradisioneel vir funksionele, godsdienstige en kommersiële doeleindes gemaak. Hedendaagse kunstenaars word deesdae deur hierdie tradisionele kunsvlyt beïnvloed en geïnspireer wat tot nuwe en opwindende kunswerke lei.

- 4.1 Kandidate moet die weefkuns bespreek en die invloed daarvan op nuwe kunstenaars.

Hulle mag van die volgende riglyne gebruik maak:

- **Tipe materiale wat kan gebruik word vir tradisionele en kontemporêre weefwerk.**

Baie verskillende materiale kan gebruik word vir weefwerk Natuurlike materiaal soos palm blare, grasse, rottang, sisal, riete, wol, katoen en denne naalde wat uit die natuur verkry kan word, asook mensgemaakte materiale soos herwonne plastiek, draad, metale en materiaal (lap) kan gebruik word.

- **Die impak van lyn en tekstuur in FIGUUR 4d.**

Hierdie mandjie is gevorm en genoep deur dik rottang stringe te gebruik. Die stringe is geweef en inmekaar geknoop deur 'n oneweredige oop gevlegte tegniek. Hierdie rottang stringe skep visuele lyne en 'n growwe tekstuur. Aan die bo-punt van die mandjie is 'n meer stywe, egalige gevlegte rand.

- **Gebruik van kleur en patroon in FIGURE 4b en 4c.**

FIGUUR 4b:

'n Koper kleurige draad is fyn geweef in 'n tradisionele, geronde bierpot vorm. Fyn wit en swart glas krale is in bande om die mandjie geweef, wat 'n sig-sag patroon en lyne skep.

FIGUUR 4c:

Hierdie mandjie het dele wat dig geweef is en dele wat oop gelaat is om oneweredige opening en vorm te skep. Natuurlike gras is gebruik en 'n helder pienk kleur is onder aan die linkerkant sigbaar en aan die bo-punt regs is pienk en geel driehoek wat 'n geometriese patroon skep. Klein gevlegte sirkels is aanmekaar gesit om ketting vorms te skep en is aangebring aan die linkerkant van die mandjie. Hierdie is 'n meer losgeweefde oop area. Dun swart stringetjies is los geweef oor die oop gedeeltes aan die regterkant om tekstuur te skep.

- **Funksies van die mandjies in FIGURE 4b, 4c en 4d.**

FIGUUR 4b:

Hierdie is 'n dekoratiewe mandjie wat uitgestal kan word vir estetiese doeleindes. Dit kan ook gebruik word om items te berg soos vrugte of sleutels.

FIGUUR 4c:

Die mandjie het estetiese waarde en kan uitgestal word as 'n kunswerk.

FIGUUR 4d:

Die mandjie kan gebruik word om items in te stoor of kan net uitgestal word vir die mooiheid.

- **Invloede en estetiese aantrekking.**

Die mandjies is beïnvloed deur tradisionele weef tegnieke van die verlede. Styf geweefde tegnieke en ook los gevlegte tegnieke is gebruik. Kontemporêre wewers kombineer tradisionele weef tegnieke met hulle eie kreatiewe tegnieke om estetiese aangenaam kunswerke te skep. (8)

4.2 Kandidate moet die werke bespreek van enige TWEE kunsvlyt kunstenaars en/of spirituele kunstenaars wat hulle bestudeer het.

Hulle mag die volgende riglyne gebruik:

- Invloede
- Kunselemente
- Tegnieke en materiale
- Funksionaliteit

(12)
[20]

VRAAG 5: MULTIMEDIA EN NUWE MEDIA – ALTERNATIEWE KONTEMPORÊRE EN POPULÊRE KUNSVORMS IN SUID AFRIKA

In beide FIGUUR 5a en 5b is dierelemente sigbaar. Frances Goodman is daarin geïnteresseerd om vals naels as 'n metafoor te gebruik terwyl Nandipha Mntambo die vroulike liggaam met diervelle kombineer.

5.1 Kandidate moet FIGUUR 5a en 5b analiseer deur die volgende te oorweeg:

Vir die onderwyser:

Gebore in 1975 in Johannesburg. Frances Goodman is besig om bekendheid te verwerf as een van Suid Afrika se voorste kunstenaars wat haar uitlaat oor feminisme, verbruikersdruk en begeertes.

- **Die moontlike metaforiese betekenis van die kunstenaar se keuse van medium in FIGURE 5a en 5b: Brei uit.**

FIGUUR 5a:

Die kunstenaar is geïnteresseerd in vals naels as 'n uitgebreide verlenging van die liggaam. Sy verhef dit deur grootte en vorm te beklemtoon om liggaamsvorm te skep. Sy is geïnteresseerd in vals naels as skubbe, vel en harnas. Die verbintenis in mode en klere is gemanifesteer in hierdie saamgestelde stuk met avant-garde Suid Afrikaanse mode ontwerper, Suzaan Heyns.

FIGUUR 5b:

Nandipha Mntambo skep beeldhou vorms wat die vroulike liggaam kombineer en kontrasteer met diervelle. Sy is geïnteresseerd in die skeiding tussen diere en mense. Sy word geboei met die idee van skoonheid en hoe dit gekoppel is aan liggaamshare.

- **Die sigbare diere elemente in FIGURE 5a en 5b en die effek op die kyker**

FIGUUR 5a:

Die titel van die werk, 'Melusine', verwys na die figuur in Europese volksverhale, 'n vroulike gees in 'n heilige fontein of rivier. Sy word gewoonlik uitgebeeld met die onderlyf van 'n vis soos 'n meermin. Soms word sy uitgebeeld met vlerke, twee sterte of beide. Die beeldhouwerk het tentakels aan die onderkant wat slange of 'n seekat verteenwoordig. Die model in die uitvoering het vals dierlike kloue. Haar houding is dreigend of as 'n voorbode.

FIGUUR 5b:

Sy kontrasteer die vroulike vorm en diervelle. Alhoewel die menslike vorm afwesig is, bly die kurwes en lyne in die harige beesvelle. Sy gebruik haar eie liggaam as 'n gietvorm vir die beeldhouwerke. Sy verkry die beesvelle van 'n verskaffer en gebruik die vel-brei proses wat 'n harde vorm tot gevolg het as dit droog is.

- **Hoe beweging geskep is in FIGURE 5a en 5b**

FIGUUR 5a:

Die lae en posisie van die naels suggereer beweging, nogtans is die werk staties en breekbaar. Die beeldagtige rok word geaktiveer deur 'n uitvoerende kunstenaar wat binne in 'n kostuum geplaas is. Die beeldhouwerk is fisies stilstaande en die naels is gebruik om beweging te skep. Die kostuum word vasgevang in die beweging van die kunstenaar wat dit moeilik vind met die beperking van die naels.

FIGUUR 5b:

Sy vorm die velle as hulle nog modelleerbaar is om voue en plooi te skep en dan word dit gelaat om hard en styf te word. Hierdie voue en vorms skep 'n gevoel van beweging. Die figure wat hang, en die verhouding van een figuur tot die ander, skep ook 'n gevoel van beweging.

- **Ooreenkomste en verskille**

Beide FIGURE 5a en 5b gebruik die vroulike figuur as die basiese vorm. Beide kunswerke hang en is lewensgroot. FIGUUR 5a is 'n enkel figuur gemaak van plastiese kunsmatige naels terwyl FIGUUR 5b gevormde beesvelle is wat oor 'n vroulike figuur gespan is om dieselfde vorm te skep. FIGUUR 5a is 'n uitvoerende stuk, terwyl FIGUUR 5b 'n stilstaande beeldhouwerk installasie is.

- **Moontlike boodskappe en betekenis**

FIGUUR 5a:

In FIGUUR 5a gebruik Frances Goodman een van die mode se uiterste vroulike bykomstighede – die vals nael. Dit vertoon 'n kultuur van oormaat, 'n obsessie met die uiterlike voorkoms en materialisme.

FIGUUR 5b

Haar beeldhouwerk suggereer 'n simbiose met die natuur – die teenwoordigheid van die vel, maar die afwesigheid van vlees. Sy is ook geïnteresseerd in die elemente van aangetrokkenheid en weersin, hoe die kykers sal reageer op 'n totale harige vroulike vorm. (10)

- 5.2 Kandidate moet enige TWEE Suid Afrikaanse kunswerke bespreek wat die gebruik van multimedia/nuwe media in 'n interessante en nuwe manier aanbied.

Hulle mag die volgende as riglyn gebruik:

- Inhoud
- Invloede
- Media en tegnieke
- Kunselemente
- Betekenis en boodskappe

(10)
[20]

VRAAG 6: POST-1994 DEMOKRATRIESE IDENTITEIT IN SUID AFRIKA

Suid-Afrika het na demokrasie in 1994 baie veranderinge ervaar wat 'n nuwe identiteit op alle vlakke van die samelewing uitbeeld.

- 6.1 Kandidate moet bespreek waarom so baie suid Afrikaanse kunstenaars kwessies van identiteit ondersoek het na 1994. Hulle moet verwys na FIGURE 6a en 6b.

Hulle kan die volgende as 'n riglyn gebruik:

- **Spesifieke kwessies verwant aan identiteit wat in die kunswerke uitgedruk word**

FIGUUR 6a:

Die figuur is weggedraai van die kyker, onwillig om die realiteit te besef. Dit lyk asof die persoon skaam is en 'n klomp persoonlike kwessies dra wat voorgestel word deur die manlike figuur langs hom. Om 'n nuwe identiteit te verkry, moet 'n mens soms van jou kulturele erfenis opoffer. Die ouer man in sy liggaam kan 'n vader/priester wees met wie hy geleer het om mee te identifiseer in 'n kerklike gemeenskap. Hy het geen arms om homself mee te verdedig nie, en word weerloos.

FIGUUR 6b:

Hierdie man kan minderwaardig voel as 'n individu soos wat hy die voertuie aanskou wat by hom verbygaan, en hy moet veg in die teenoorgestelde rigting vir oorlewing. Dit is asof hy in opstand kom teen rykdom. Hy is nie alleen nie aangesien daar 'n figuur op die agterkant van die trolie voor hom is.

- **Inhoud / Onderwerp**

FIGUUR 6a:

'n Jong manlike figuur domineer die prentvlak. Sy gesig is weggedraai van die kyker asof hy oogkontak vermy. Sy arms word agter sy rug gehou. Binne in sy liggaam is 'n prent van 'n ouer man met 'n kraag om sy nek. Dit lyk asof hy gevange gehou word of gehang is. Onder hierdie ouer man is 'n opmekaar gestapelde groep kopbene. Bokant sy kop is 'n beeld van 'n ram aan 'n tou. Dit kan soos 'n lam ter slagting wees.

FIGUUR 6b:

'n Arm man, geklee in net 'n broek en kaal voete, leun desperaat vooroor, trek 'n swaar trolies wat gelaai is met kartonne. Hy sukkel om te oorleef in 'n samelewing waar die gaping tussen armoede en rykdom baie vinnig groter word. Hy kyk verbaas hoe sy medemens in luukse motors verby ry. Die agtergrond is 'n konvooi verkeerspolisie op motorfietse en motors, wat 'n belangrike persoon in 'n Mercedes Benz, wat in die middel van die prentvlak is, begelei. Die beeld van die Mercedes Benz, wat normaalweg met ryk mense geassosieer word, word ook herhaal in die voorgrond.

- **Die doel van die beeld bo-kant die figuur se kop in FIGUUR 6a**

Hierdie afbeelding kan verlossing verteenwoordig soos wat 'n skaapwagter na sy skape omsien, of die man kan voel soos 'n lam ter slagting. Dit kan wees dat hierdie 'n hanger om sy nek was en dat hy dit afgehaal het om himself te distansieer van sy geloof. Kandidate mag dalk hierna verwys as iets boos in kontras met die afbeelding van die kerk aan die onderkant.

- **Wat die kopbene mag voorstel in FIGUUR 6a**

Dit mag dood oordeel of verrotting voorstel. Dit mag ook verwys na die wat nie glo in die kerk nie en hel toe gestuur word. Dit kan ook verwys na spoke van die verlede.

- **Plasing van die figure en die fokuspunte in beide figure**

FIGUUR 6a:

Die manlike figuur domineer die prentvlak. Die figuur is geplaas asof hy in die lug sweef, terwyl hy oor sy skouer kyk na die kerk in die verte. Sy kop is weggedraai van die kyker, die figuur is geplaas op so 'n manier dat 'n melankoliese atmosfeer geskep is. Binne in die figuur is beelde van die dood. Die fokuspunt is die figuur in die voorgrond.

FIGUUR 6b:

Die manlike figuur beur vorentoe om 'n swaar trollie te sleep. Sy mond is oopgesper in angstigheid asof hy teen swaartekrag en die wanbalans in die verspreiding van rykdom veg. Hy is geplaas op 'n sypaadjie langs die kant van 'n besige pad. Die fokuspunt is die straatpersoon wat sy trollie met afval sleep.

- **Die doel van die kerk in FIGUUR 6a**

Die kerk kan Christenskap en/of spiritualiteit verteenwoordig. Dit kan ook verwys na die jong man se verlede, sy geskiedenis en kultuur. Hy mag dalk verlang na sy kinderdae of verwerp sy geskiedenis.

- **Die betekenis van die motors in FIGUUR 6b**

Die Mercedes Benz word geassosieer met ryk mense aangesien dit 'n duur motor is. Die ander motors en motorfietse word gebruik as beskerming vir die ryk persoon wat vervoer word.

- **Betekenis van die titels**

FIGUUR 6a:

Afsny van die koord kan verwys na die feit dat die manlike figuur wat koorde/stringe wil afknip wat hom verbind aan 'n spesifieke historiese en kulturele identiteit. Dit kan ook beteken dat sy gedagtes 'n tweeledigheid van identiteit bevat, waar die nuwe nog vashou aan die oue. Hy is besluitloos.

FIGUUR 6b:

Die man wat rommel bymekaar maak (akkumuleer) om vir herwinning te gebruik, word na verwys na 'n agent. Dit plaas hom in 'n hoër vlak van die samelewing, en hy word beloon met 'n titel as 'n agent. Die samelewing benodig mense wat kan herwin, en in plaas daarvan om na hulle te verwys as arm bedelaars of straatmense, lewer hulle 'n belangrike bydrae tot opruiming van die mensdom se afval.

Vir die onderwyser:

Christiaan Diedericks beoog om die geskiedenis te herskryf en dokumenteer hy 'n gevoel van selfbewustheid. Ons ondervind verskille in die samelewing as 'n tydlose, organiese vloeï van drome, geskiedenis en nuus. Hy sê, ons het nog altyd na onself gekeer vir 'n ruk, rou materiaal van skepping. Mense behoort nie gevorm te word in biografieë nie.

(10)

- 6.2 Kandidate moet die werk van enige TWEE kunswerke van verskillende kunstenaars bespreek wie identiteit in Suid Afrika na 1994 aanspreek.

(10)

[20]

Knip: Om te skei, sny in twee of afsny.

Akkumulاسie: Bymekaarmaak, kollekteer, geleidelik meer kry.

VRAAG 7: GESLAGSKWESSIES: MANLIKHEID EN VROULIKHEID

Jody Paulson is 'n Kaapstadse kunstenaar wie se werk kommentaar lewer oor geslag. Hy werk op 'n baie groot skaal en heg vilt uitknipsels op sy borde vas.

- 7.1 Kandidate moet kommentaar lewer oor hoe Jody Paulsen geslag aanspreek deur te verwys na die volgende:

- **Geslagskwessies aangespreek**

Die kunswerk spreek 'n samelewing aan waar dit aanvaarbaar is vir mense wat dieselfde geslag verkies om saam te bly. Deur 'n sagte materiaal te gebruik soos vilt, dui ook daarop dat mans ook sag en teer kan wees, Mans kan soos tiere wees wat hulle gebied beskerm. Geslag kan ook vergelyk word met voëls wat saam in 'n swerm leef. In die trope, lyk voëls, manlike en vroulik dieselfde.

- **Die beeldgebruik en die moontlike betekenis/symbolisme**

Die kunswerk verteenwoordig 'n wapenteken of skild van lewe waar mense van dieselfde geslag, (homo) kan bestaan. In die middel is 'n skild met 'n skip op die see. Dit kan 'n skip verteenwoordig wat die mense vervoer na 'n tropiese eiland ver weg van 'n bevooroordeelde gemeenskap. Bokant die skild, in die middel is 'n ry vere wat normaalweg in die hooftoisel van 'n Rooi-Indiaan gevind word. Dit kan suggereer dat hulle soldate of hoofmanne is in hulle groep. Aan weerskante van die skild is twee manlike figure, een donker en een gekleur, geklee in wit broeke, Die een aan die linkerkant het 'n knuppel oor sy skouer en die ander een 'n byl, wat aandui dat hulle ook manlike werk kan verrig. Hulle is al twee geklee in wit broeke wat ooreenkom

met judo-/karatedrag. 'n Simmetriese ontwerp, bestaande uit wit voëls wat vryheid en vrede kan aandui, pienk flaminke wat skoonheid en vroulikheid kan aandui, twee papegaaie wat op tropiese eilande gevind word waar hulle vrylik kan leef, en tiere wat sterkte en leierskap simboliseer, omraam die skild aan beide kante. 'n Boom in die middel met wortels en ander groen blare vorm 'n krans om die skild. Die groen loof en die boom kan die groei van so 'n gemeenskap voorstel. Die mans is in 'n verdedigende posisie uitgebeeld om hierdie tropiese gemeenskap wat die paradys voorstel, te bewaar. Daar is 'n slagspreuk in die lint, 'Homotropica'.

- **Kunselemente**

Die herhaling van helder pienk en blou in die voëls en die skild in die middel, skep balans. Die groen van die loof word herhaal in die vlerke van die papegaaie en in die krans wat gevorm word deur die blare. In die middel van die skild is 'n swart en geel kolletjie-gedrukte sirkel. Die geel is herhaal in die vlerke van die papegaaie en in die woord 'Homotropica'. Swart en magenta kolle is sigbaar in die vierkant waarop die hele skild gedoen is. Daar is 'n spel van manlikheid en vroulikheid deur die gebruik van donker bruin, oranje en sagte pienk. Die simmetriese ontwerp en die gebruik van geometriese lyne in die agtergrond vorm 'n patroon. Alle beeldgebruik is omlin met kontrasterende kleure. Agter die woord 'Homotropica', is diagonale lyne wat 'n sebravel naboots.

- **Redes vir die werk op 'n groot skaal. Motiveer jou antwoord.**

Die kunswerk is baie groot om die detail van elke beeldgebruik te beklemtoon. Dit oorweldig die kyker met kleur en beelde. Die standpunt van 'n homogene gemeenskap word versterk deur die skaal van die werk. Dit sal meer kykers lok as dit oorweldigend is. Die vilt is taktueel en dit nooi die kyker uit om daaraan te vat.

- **Die gebruik van simmetrie in die kunswerk**

Die simmetriese ontwerp en die gebruik van geometriese lyne in die agtergrond skep 'n patroon. Objekte aan weerskante van die kunswerk word spieëlbeelde van mekaar. Dit impliseer dat mense wat dieselfde voorkeure en belange het in 'n perfekte, gebalanseerde harmonie kan leef

- **Hoekom die kunswerk soos 'n kenteken, wapen of skild lyk**

Die skild kom ooreen met die karaktereenskappe van 'n homogene gemeenskap. Dit word 'n kenteken/wapen of simbool wat hierdie gemeenskap identifiseer. Dit kan ook gebruik word in gedrukte materiaal of klere wat dit in mode naam kan omskep.

- **Die kandidaat se interpretasie van die titel**

Aan die onderkant in die middel van die skild is 'n slagspreuk met die woord, 'Homotropica'. Die woord 'Tropica', verwys na die trope wat 'n idilliese eiland kan wees. Die woord 'Homo', is afgelei van die woord homo-sapiens, wat die mens beskryf. Dit beteken ook 'dieselfde'. Homos is mense wat dieselfde geslag verkies vir verhoudings.

(10)

- 7.2 Kandidate moet 'n bespreking skryf oor die werk van enige TWEE kunstenaars wat geslag, en/of verwagte rolle wat mans en vroue in die samelewing moet vertolk, aanspreek.

Hulle mag na die volgende riglyne verwys.

- Inhoud/Beeldgebruik
- Kuns Elemente
- Tegniek en media
- Uitbeelding van geslagskwessies
- Moontlike betekenis en boodskappe

(10)
[20]

Vilt: 'n sagte tipe, dik materiaal gemaak van wol of hare wat styf op mekaar gedruk is.

VRAAG 8: ARGITEKTUUR IN SUID AFRIKA

Die tekort aan behuising, sowel as die voorsiening van beskutting vir armes, is gewoonlik die begin van innoverende argitektoniese ontwerp. Mense wat met herwonne materiaal begin bou het word ervaar as pioniers van nuwe ontwerpe.

Met verwysing na die bogenoemde stelling, en die strukture in FIGURE 8a – 8c, moet die kandidate 'n opstel skryf waarin hy/sy saamstem of verskil dat verandering in argitektuur by sal dra tot die behuisingkrisis wat ons in die gesig staar in Suid Afrika. Neem die volgende in ag:

- **Die doel van die gebruik van herwonne materiaal**

FIGUUR 8a

Herwonne materiaal is maklik verkrygbaar. Dit is 'n innoverende boumetode deur sandsakke te gebruik. Ontwerp deur MMA Argitekthe, bereik die sandsak huis sy doel, deur plaaslike goedkoop bronne te gebruik, plaaslike 'toekomstige'-inwoner' gemeenskap werkkragte en 'n konstruksiemetode wat die tradisionele baksteen en sement vervang met sandsakke (ontwikkel deur eco-beams), om 'n sterk, veilige en goedkoop manier te skep om bekostigbare behuising te verskaf. Dit staan op 'n twee-verdieping houtraamwerk, en gevul met sandsakke is die huis energie besparend aangesien dit geen elektrisiteit of geskoolde arbeid nodig het om dit op te rig nie. Dit is 'n prototipe wat vergroot kan word en aangelas kan word om selfs groter families te huisves.

FIGUUR 8b:

Herwinning is maklik bekombaar en met bietjie kreatiwiteit en probleemoplossingsidees, kan 'n huis opgerig word in 'n kort tyd. Baie afval, plat metaal plate, plastiese- en advertensieborde kan ook gebruik word om 'n struktuur op te rig. 'n Laag verf integreer gewoonlik die verskillende materiale tot 'n aangename visuele eenheid.

- **Die voordele en nadele van die gebruik van herwonne materiaal:**

FIGUUR 8a:

Sandsakhuse vir 'n informele nedersetting, met die gebruik van eenvoudige modder-en-wattel boumetodes, is voordelig aangesien dit met ongeskoolde arbeiders gebou kan word. Om die mure vir die huise op te rig, word sandsakke binne houtrame gestapel en dan oorgepleister. Sterk draad word gebind by die hoeke. Die binne dwarsbalk dra die gewig van die boonste vloer en is die enigste plek waar sement gebruik word. Die sand voorsien goeie beskutting teen temperatuuruiterses, en verhoed vogtigheid in die huis. Behalwe dat dit waterdig is, is die sandsakke ook klankdig en vuurbestand. Die sandsakke word baie vinnig opgerig wat tyd en geld spaar. Die nadeel is dat die sake vooraf vervaardig moet word. Hulle moet ook dieselfde grootte wees om die funksie as bakstene na te boots. Dit kan duur wees en is nie altyd beskikbaar vir arm gemeenskappe nie.

FIGUUR 8b:

Gevonde voorwerpe is maklik verkrygbaar en die herwinning van afval dra by tot 'n netjiese en skoon gemeenskap. Die nadeel is dat materiaal nie volhoubaar is nie en op 'n gereelde basis vervang moet word.

- **Volhoubaarheid**

FIGUUR 8a:

Die doel van 'n sandsakhuis is om geld en bronne te spaar. Goedkoop plaaslike materiaal is gebruik wat vervoer verminder. Dit is ook opgerig deur middel van 'toekomstige-inwoners', wat die kostes verder verlaag. Die huis is gebou deur die eko-beams sisteem, wat die baksteen en sement vervang met sandsakke. Dit is sterk, veilig en 'n goedkoop manier om bekostigbare behuising te verskaf.

FIGUUR 8b:

Afval en herwonne, gevonde materiaal is nie betroubaar nie, en is nie volhoubaar in uiterste weersomstandighede nie. Die struktuur moet in stand gehou word en indien konstruksie nie goed gedoen is nie kan dit geplunder of vernietig word.

- **Kandidate moet enige TWEE ander argitektoniese voorbeelde wat hulle bestudeer het bespreek, wat hulle waarlik innoverend gevind het deur te verwys na die volgende:**
- **Stilistiese kenmerke**
- **Bou- en konstruksiemetodes**
- **Die argitek se verantwoordelikheid tot die omgewing en volhoubaarheid**

[20]

100