



basic education

Department:
Basic Education
REPUBLIC OF SOUTH AFRICA

SENIORSERTIFIKAAT-EKSAMEN/ NASIONALE SENIORSERTIFIKAAT-EKSAMEN

TOERISME

2019

PUNTE: 200

TYD: 3 uur

Hierdie vraestel bestaan uit 26 bladsye.

INSTRUKSIES EN INLIGTING

Lees die instruksies aandagtig voordat jy die vrae beantwoord.

1. Hierdie vraestel bestaan uit VYF afdelings.
2. Beantwoord AL die vrae.
3. Begin ELKE vraag op 'n NUWE bladsy.
4. Rond jou antwoorde op VRAAG 3.1 en 3.2 tot TWEE desimale plekke af.
5. Toon ALLE berekeninge vir die bewerkings.
6. Jy mag 'n nieprogrammeerbare sakrekenaar gebruik.
7. Gebruik die puntetoekenning van elke vraag as 'n riglyn vir die lengte van jou antwoord.
8. Skryf netjies en leesbaar.
9. Die tabel hieronder is 'n riglyn om jou te help om jou tyd volgens elke afdeling in te deel.

AFDELING	ONDERWERP	PUNTE	TYD (minute)
A	Kortvrae	40	20
B	Kaartwerk en Toerbepanning; Buitelandse valuta-verhandeling	50	50
C	Toerismebesienswaardighede; Kultuur- en Erfenistoerisme; Bemarking	50	50
D	Toerismesektore; Volhoubare en Verantwoordelike Toerisme	30	30
E	Plaaslike, Streeks- en Internasionale Toerisme; Kommunikasie en Kliëntediens	30	30
	TOTAAL	200	180

AFDELING A: KORTVRAE**VRAAG 1**

- 1.1 Verskeie opsies word as moontlike antwoorde op die volgende vrae gegee. Kies die antwoord en skryf slegs die letter (A–D) langs die vraagnommers (1.1.1 tot 1.1.20) in die ANTWOORDEBOEK neer, bv. 1.1.21 D.
- 1.1.1 'n Vlug vanaf Alaska na China kan veroorsaak dat 'n sporttoeris aan ... ly.
- A tuberkulose
 - B cholera
 - C vlugvoosheid
 - D malaria
- 1.1.2 'n Gesondheidsertifikaat wat vir reisverwante siektes vereis word:
- A SAID
 - B Ebola
 - C Geelkoors
 - D Diarree
- 1.1.3 'n Voorgestelde uitgawe wat by 'n reisbegroting ingesluit moet word:
- A Sigarette
 - B Alkohol
 - C Versekering
 - D Parfuum
- 1.1.4 'n Voorbeeld van 'n belastingvrye toelating:
- A Twee liter wyn per persoon
 - B Plante wat in 'n land ingebring word
 - C Vuurwerke of plofstof
 - D Medikasie sonder 'n voorskrif

- 1.1.5 Die prent hieronder toon 'n afname in die waarde van die rand teenoor die belangrikste geldeenhede. Dit het ...



- A 'n negatiewe uitwerking op die koopkrag van inkomende internasionale toeriste.
 B 'n positiewe uitwerking op die koopkrag van inkomende internasionale toeriste.
 C 'n positiewe uitwerking op die koopkrag van uitgaande Suid-Afrikaanse toeriste.
 D geen uitwerking op die koopkrag van uitgaande Suid-Afrikaanse toeriste nie.
- 1.1.6 Rotslae wat deur baie jare heen deur die vloei van die Colorado-rivier ontbloot is, het hierdie ikoon op die volgende kontinent gevorm:
- A Suid-Amerika
 B Noord-Amerika
 C Afrika
 D Europa
- 1.1.7 By hierdie ikoon kan toeriste die koop van plaaslik gekweekte vrugte en groente ervaar en ook 'n voorsmakie van plaaslik voorbereide kosse kry:
- A Switserland
 B Mekka
 C Drywende markte
 D Chichen Itza
- 1.1.8 'n Eienskap van 'n suksesvolle toeristebesienswaardigheid:
- A Dit vorm deel van toeriste se moet-sien-lys as 'n besienswaardigheid wat besoek moet word.
 B Dit is een van die Sewe Wonders van die Wêreld wat deur baie toeriste besoek word.
 C Dit het 'n positiewe uitwerking op die plaaslike gemeenskap en die omgewing.
 D Dit is deur *Trip Advisor* as een van die topbestemmings in die wêreld aangewys.

- 1.1.9 Die Wêrelderfenisterrein wat vryheid en die oorwinning van die menslike gees verteenwoordig:
- A iSimangaliso Vleilandpark
 - B Robbeneiland
 - C Mapungubwe Kulturele Landskap
 - D Hominied-fossielterreine
- 1.1.10 Suid-Afrika se huidige handelsmerkslagspreuk:
- A 'Toerisme vir Almal' ('Tourism for All')
 - B 'Ons doen Toerisme' ('We do Tourism')
 - C 'Inspirerende Nuwe Maniere' ('Inspiring New Ways')
 - D 'Suid-Afrika se Speelgrond' ('South Africa's Playground')
- 1.1.11 Die Sunshine-hotelgroep ondersteun die plaaslike jeug-bemagtigingsprogram. Hierdie program is deel van die Sunshine hotelgroep se ...
- A KMB.
 - B SAT.
 - C DBT.
 - D BBP.
- 1.1.12 Hierdie pilaar van volhoubaarheid skep positiewe bewustheid van kulturele erfenis en nasionale trots:
- A Ekonomiese
 - B Maatskaplike
 - C Omgewings-
 - D Politiese
- 1.1.13 'n Voorbeeld van 'n ... wat aan 'n toerisme-verwante besigheid/organisasie behoort.



- A kontrak
- B slagspreuk
- C visie
- D logo

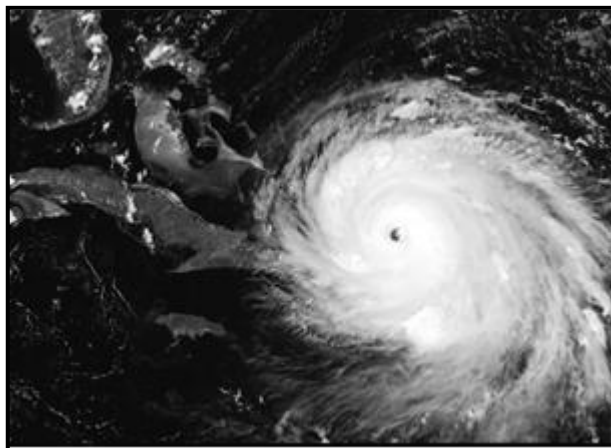
1.1.14 'n Getekende ooreenkoms tussen werkgewer en werknemer wat inligting oor werksure, posbeskrywing en diensvoorwaardes bevat:

- A Vennootskapskontrak
- B Eienaarskapskontrak
- C Permanensiekontrak
- D Dienskontrak

1.1.15 'n Gedragskode bevorder ... in die werkplek.

- A e-leer
- B unievergaderings
- C eerlike aktiwiteite
- D loononderhandelings

1.1.16 Die natuurramp wat in die satellietfoto van die Karibiese Eilande hieronder uitgebeeld word:



- A Aardbewing
- B Grondstorting
- C Orkaan
- D Droogte

1.1.17 'n Positiewe uitwerking vir plaaslike toerisme wanneer Suid-Afrika 'n wêreldgebeurtenis aanbied:

- A Plaaslike en internasionale toeriste betaal hoër pryse
- B Toeriste vanaf Noord-Amerika gaan op post-gebeurtenistoere
- C Baie Suid-Afrikaners verlaat die land om die buiteland te besoek
- D Suid-Afrikaners reis na en spandeer geld by die gebeurtenis

1.1.18 'n Nadeel daarvan om EFO ('EFT') te gebruik om 'n betaling te maak:

- A Die bank kan nie die betaling omkeer as die verkeerde rekeningnommer ingesleutel is nie.
- B Daar is 'n klaringstydperk van drie maande voordat die betaling verwerk kan word.
- C Die ontvanger moet op dieselfde tyd as die persoon wat die transaksie doen aanlyn wees.
- D Die betaling kan slegs gedurende amptelike werksure binne-in die bank gedoen word.

1.1.19 Suid-Afrikaanse provinsies met ... sal 'n groter aantal inkomende internasionale toeriste hê.

- A vraglughawens
- B plaaslike lughawens
- C internasionale lughawens
- D lughawens in privaat besit

1.1.20 'n Stap wat vereis word voordat 'n toerismebesigheid 'n intervensie (ingrypings-)proses kan begin wat op terugvoering van kliënte gebaseer is:

- A Adverteer vakatures in die maatskappy se nuusbrief
- B Ontwerp 'n aksieplan wat geïmplementeer kan word
- C Evalueer die sukses van die ingryping
- D Dien boekhourekords vir ouditdoeleindes in

(20)

1.2 Gee EEN term vir elk van die volgende beskrywings deur 'n term uit die lys hieronder te kies. Skryf slegs die term langs die vraagnommers (1.2.1 tot 1.2.5) in die ANTWOORDEBOEK neer.

Japan; Vryheidstandbeeld; banknote; bankaanloopkoers;
reisigerstjeks; internetbetaling; konsentrasie;
Eiffeltoring; diversifikasie; Spanje

1.2.1 Die beste vorm van betaling van klein bedrae sonder die gebruik van tegnologie wanneer internasionaal gereis word (1)

1.2.2 'n Elektroniese deposito vir 'n hotelbespreking (1)

1.2.3 'n Geskenk van Frankryk aan die Verenigde State van Amerika (1)

1.2.4 Stiergevegte is 'n kulturele aktiwiteit in hierdie land (1)

1.2.5 Stel landelike gemeenskap in staat om deur inkomste uit toerisme minder afhanklik van 'n enkele bedryf, soos boerdery, te wees (1)

1.3 Kies die korrekte woord(e) uit dié wat tussen hakies gegee word. Skryf slegs die woord(e) langs die vraagnommers (1.3.1 tot 1.3.5) in die ANTWOORDEBOEK neer, bv. 1.3.6 paspoort.

- 1.3.1 Die uitbarsting van die Kilauea-vulkaan in Hawaii is 'n voorbeeld van 'n (natuurramp/wêreldgebeurtenis). (1)
- 1.3.2 Wanneer iemand deur 'n besmette muskiet gesteek word, kan dit tot (ingewandskoors/geelkoors) lei. (1)
- 1.3.3 Daar word dikwels na (Chichen Itza/Machu Picchu) as die Verlore Stad van die Inkas verwys. (1)
- 1.3.4 (Ayers-rots/Koepel van die Rots) is op die Australiese kontinent geleë. (1)
- 1.3.5 Om vir 'n vriend gratis toegang tot 'n besienswaardigheid te gee, kan as (etiese/onetiese) optrede beskou word. (1)

1.4 Kies die voorbeeld uit KOLOM B wat by die term in KOLOM A pas. Skryf slegs die letter (A–F) langs die vraagnommers (1.4.1 tot 1.4.5) in die ANTWOORDEBOEK neer, bv. 1.4.6 G.

KOLOM A	KOLOM B
1.4.1 Orkaan	A 'n Skudding het vir 20 sekondes lank die aardoppervlak in Meksiko hewig geskud wat veroorsaak het dat geboue ineenstort en 370 mense dood en 6 000 beseer is.
1.4.2 Terrorisme	
1.4.3 Aardbewing	
1.4.4 Ongeluk	
1.4.5 Siektes	
	B Die Suid-Afrikaner, Kevin Anderson, het in die finaal van die 2017 Amerikaanse Ope-tennisttoernooi gespeel.
	C Daar was in 2017 'n uitbreking van die plaag in Madagaskar.
	D 'n Man het skote uit sy hotelkamer op 'n skare van 22 000 toeriste by 'n konsert in Las Vegas geskiet.
	E Ongeveer 70 000 mense is as gevolg van 'n verwoestende tropiese storm in Puerto Rico na veiligheid gebring.
	F 'n Vlug van Parys na Kaïro het in Mei 2016 in die Middellandse See as gevolg van onklaar enjin neergestort.

(5 x 1) (5)

- 1.5 Identifiseer die VYF reisverwante dokumente (A–E) in die prent hieronder. Pas die dokumente by die beskrywings (1.5.1 tot 1.5.5) wat volg. Skryf slegs die letter (A–E) langs die vraagnommers (1.5.1 tot 1.5.5) in die ANTWOORDEBOEK neer, bv. 1.5.6 F.



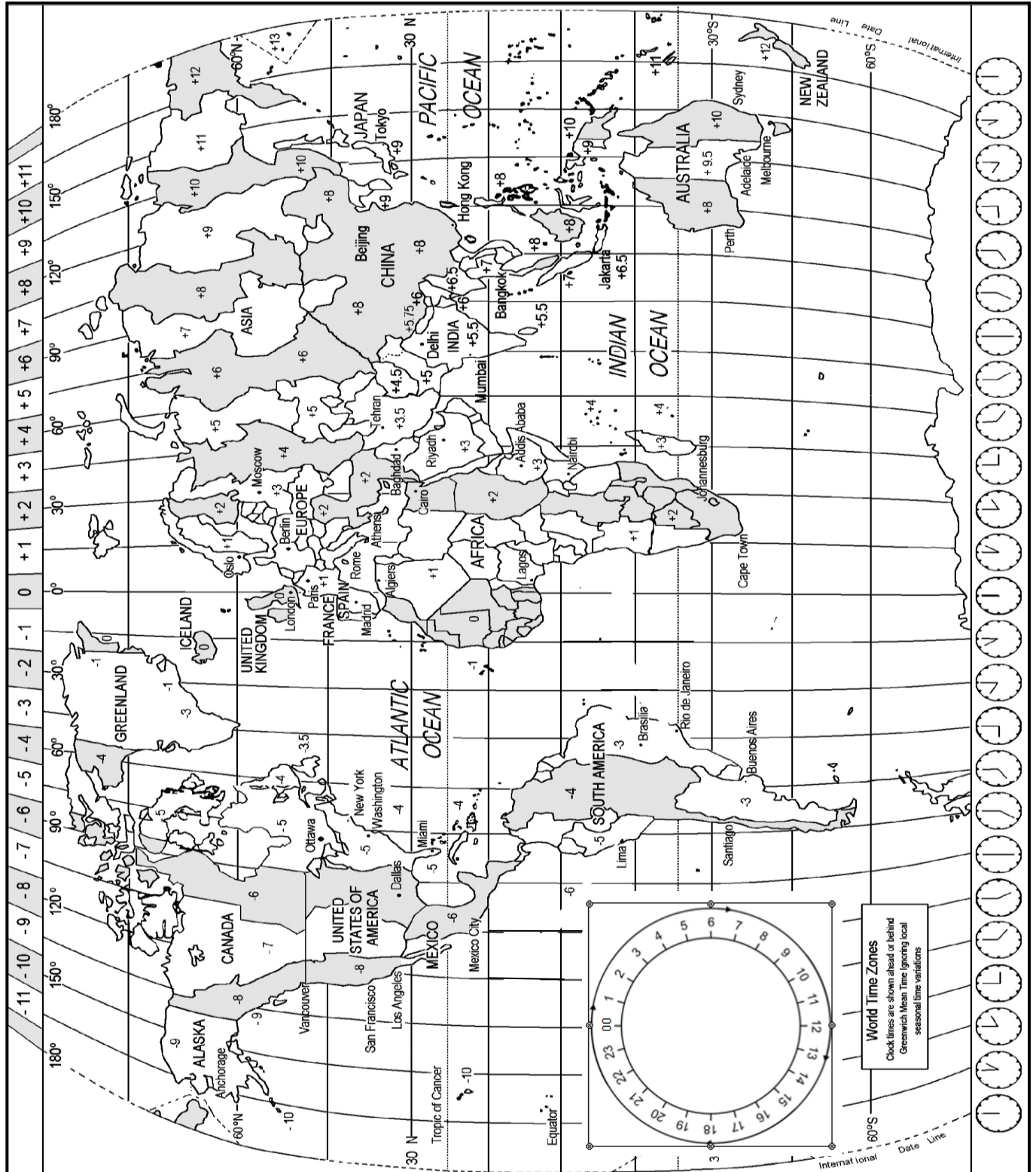
- 1.5.1 Die verpligte dokument wat 'n bewys van voorkomende maatreëls ten opsigte van reisverwante siektes is (1)
- 1.5.2 Die reisdokument wat die toegang- en uitgangstempels bevat van lande of stede besoek (1)
- 1.5.3 Die dokument waarop die sitpleknommer verskyn en wat toegang tot die vliegtuig gee (1)
- 1.5.4 Die reisdokument wat deur die Automobiel Assosiasie uitgereik word (1)
- 1.5.5 Die dokument wat deur 'n ambassade uitgereik word wat toegang tot die bestemmingsland gee (1)

TOTAAL AFDELING A: 40

AFDELING B: KAARTWERK EN TOERBEPLANNING; BUITELANDSE VALUTA- VERHANDELING

VRAAG 2

2.1 Bestudeer die Wêreldtydsonekaart, lees die scenario hieronder en beantwoord die vrae wat volg.



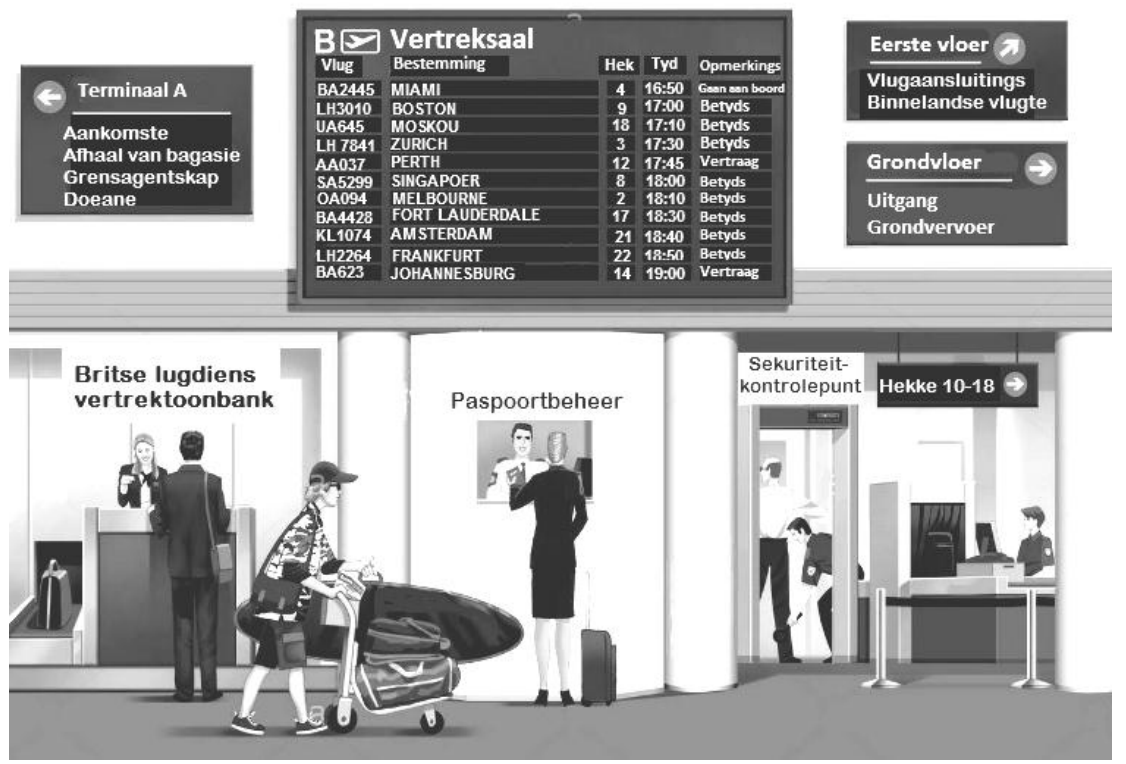
SCENARIO

Twee Britse toeriste, die 14-jarige Gareth en sy ma, het op 10 Mei 2019 vanaf die Londen-Heathrow-lughawe na die OR Tambo Internasionale Lughawe in Johannesburg gereis. Hulle vertrekvlug, wat op die elektroniese inligtingsbord van die vertreksaal in die prent hieronder getoon word, is met twee uur vertraag.

Toe hulle in Suid-Afrika aangekom het, het hulle om 12:00 'n een-uur-aansluitingsvlug met Kulula.com na Durban geneem. Gareth het vanaf 12 tot 14 Mei 2019 aan die internasionale branderplankkampioenskap in Durban deelgeneem. Gareth en sy ma het op 'n allesomvattende basis by die Blue Waves Hotel op die strandfront tuisgegaan en het die hotel se pendeldiens vir vervoer gebruik.

Met hulle aankoms by die Sun Coast-strand in Durban, het Gareth vanaf 16:00 tot 17:00 'n laatmiddag-branderplankoefensessie gehad. Daarna het hy sy afrigter in Londen gebel om oor die seetoestande in Durban verslag te doen.

LONDEN-HEATHROW-LUGHAWE – VERENIGDE KONINKRYK



- 2.1.1 Noem die vlugnommer van die vlug na Johannesburg. (1)
- 2.1.2 Die Verenigde Koninkryk het vanaf 25 Maart 2019 tot 28 Oktober 2019 dagligbesparingstyd toegepas.
Gee EEN rede waarom dagligbesparingstyd by die vertrektye op die elektroniese inligtingsbord in die prent hierbo ingesluit is. (2)
- 2.1.3 Die vlug na Johannesburg is met 2 uur vertraag.
Bereken die nuwe vertrektyd vir die vlug na Johannesburg. (2)

- 2.2 2.2.1 Die vliegtyd vanaf die Londen-Heathrow-lughawe na die OR Tambo Internasionale Lughawe in Johannesburg was 11 uur.
- LET WEL:** Die vertrekvlug is met twee uur vertraag en DBT was reeds ingesluit.
- Bereken die tyd en datum waarop hulle in Johannesburg aangekom het. Toon ALLE berekeninge. (6)
- 2.2.2 Nadat Gareth sy branderplankoefensessie teen 17:00 voltooi het, het hy sy afrigter in Londen gebel om oor die seetoestande in Durban verslag te doen.
- LET WEL:** Londen pas DBT toe.
- Bereken hoe laat sy afrigter die oproep in Londen ontvang het. Toon ALLE berekeninge. (4)
- 2.3 Gebruik die inligting wat in die scenario in VRAAG 2.1 gegee is om die tweede dag van Gareth en sy ma se reisprogram saam te stel. (5)
- LET WEL:** Dit sal tot jou voordeel strek om die formaat vir reisprogramme te gebruik en volledige sinne in 'n paragraaf te skryf. (3)
- 2.4 2.4.1 Regulasies vir kinders onder die ouderdom van 18 jaar, wat saam met of sonder hulle ouers reis, het in 2014 in Suid-Afrika verander. Daar word nou van kinders verwag om 'n bykomende reisdokument by hulle te hê.
- Behalwe vir 'n paspoort, noem die reisdokument wat Gareth as gevolg van sy ouderdom by paspoortbeheer moes toon. (1)
- 2.4.2 Verwys na die sporttoerusting wat Gareth in die prent by hom gehad het.
- Stel EEN manier voor waarop Gareth aan die bagasieregulasies van die lugdiens kon voldoen. (2)
- 2.4.3 Verduidelik EEN rede waarom Gareth en sy ma deur die sekuriteitskontrolepunt by die lughawe moes gaan voordat hulle na Hek 14 kon gaan. (2)
- 2.4.4 Noem EEN manier waarop Gareth en sy ma hulle handbagasie veilig kon hou. (2)
- 2.5 2.5.1 Afgesien van Gareth en sy ma se bagasie, noem DRIE items wat toeriste by hulle dra wat 'n permit vereis wanneer hulle Suid-Afrika binnekom. (3)
- 2.5.2 Gareth en sy ma het deur die GROEN KANAAL op die OR Tambo Internasionale Lughawe in Johannesburg gegaan.
- Gee EEN rede waarom hulle deur die groen kanaal gegaan het. (2)

2.6 Bestudeer die inligting hieronder en beantwoord die vrae wat volg.

GESONDHEIDSAANBEVELINGS KYK MOOI NA JOUSELF WANNEER JY REIS	
Kry inentings 	Neem malariamedikasie 
Eet en drink veilig 	Voorkom insekbytte 
Bly weg van diere af 	Verminder jou blootstelling aan kieme 

Kies enige TWEE toepaslike gesondheidsaanbevelings hierbo.

Verduidelik elke aanbeveling aan Gareth en sy ma om hulle vir hulle reis na Durban voor te berei.

(4)

2.7 Kriminele aktiwiteite by die OR Tambo Internasionale Lughawe het daadwerklik toegeneem en toeriste is gewaarsku om versigtig te wees.

Stel TWEE veiligheidsmaatreëls aan Gareth en sy ma voor nadat hulle op die OR Tambo Internasionale Lughawe in Suid-Afrika aangekom het.

(4)

[43]

VRAAG 3

- 3.1 Gebruik die wisselkoerstabel hieronder om die vrae wat volg te beantwoord.

WISSELKOERSTABEL		
GELDEENHEID	BAK	BVK
Pond Sterling (GBP)	18.02	18.10

Met hulle aankoms in Suid-Afrika, het Gareth en sy ma GBP4000 vir Suid-Afrikaanse rand geruil.

Bereken hoeveel hulle in rand ontvang het. Rond jou antwoord tot TWEE desimale af. (3)

- 3.2 Gareth en sy ma het teen die einde van hulle reis ZAR2000 oorgehad en het die geld vir GBP op OR Tambo Internasionale Lughawe geruil voordat hulle vir hulle vlug terug na die VK aan boord gegaan het.

Bereken die bedrag wat hulle in GBP ontvang het. Rond jou antwoord tot TWEE desimale af. (3)

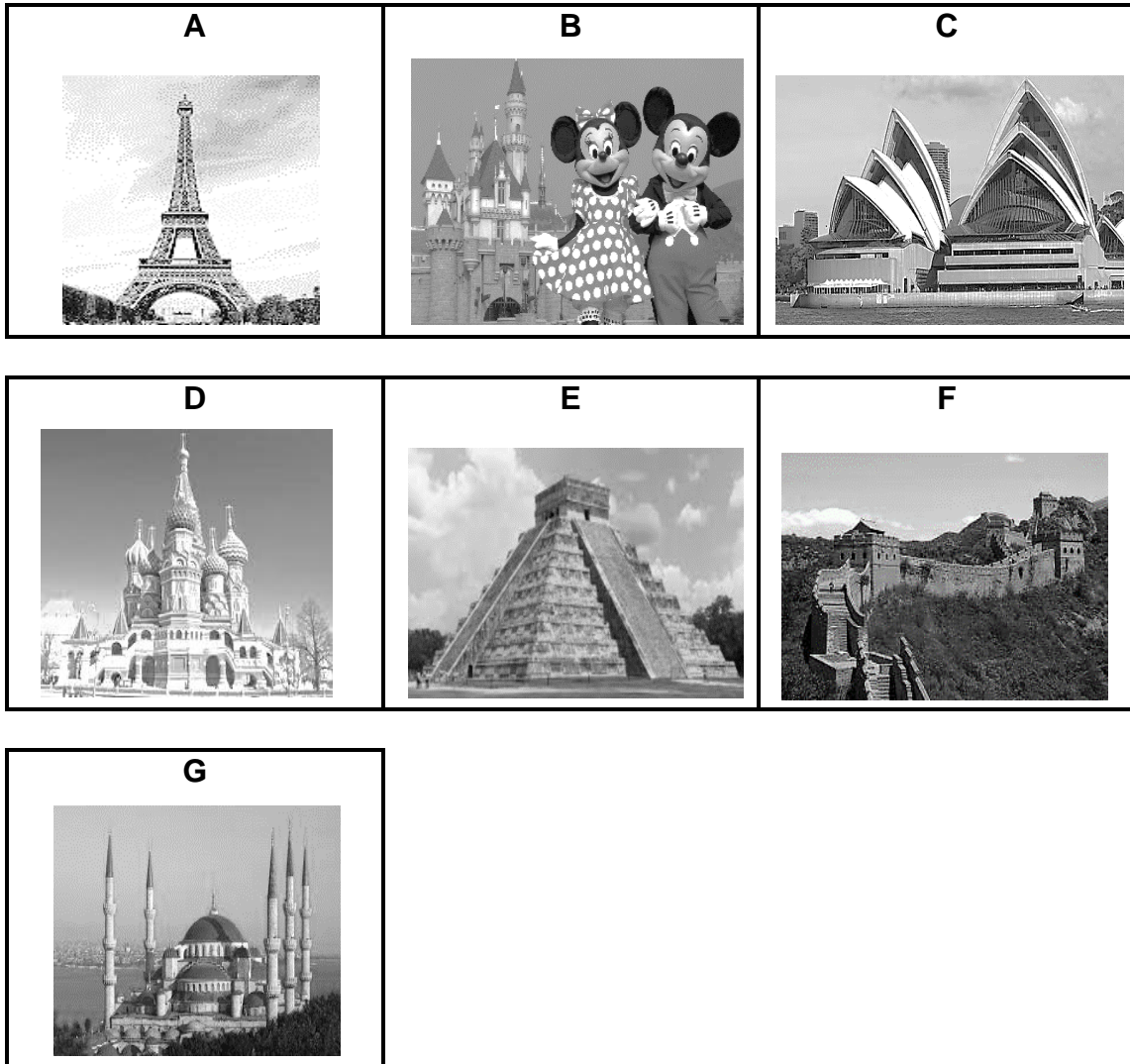
- 3.3 Noem EEN reisdokument wat Gareth se ma moes toon voordat sy valuta kon ruil. (1)

[7]**TOTAAL AFDELING B: 50**

AFDELING C: TOERISMEBESIENSWAARDIGHEDE; KULTUUR- EN ERFENIS-TOERISME; BEMARKING**VRAAG 4**

4.1 Bestudeer die ikone hieronder en bantwoord die vrae wat volg.

Skryf slegs die vraagnommer en die antwoord in jou ANTWOORDEBOEK neer, bv. 4.1.6 Eiffeltoring.



- 4.1.1 Gee die naam van die ikoon wat die amptelike woning van die President van Rusland is. (1)
- 4.1.2 Noem die stad waar ikoon **C** aangetref word. (1)
- 4.1.3 Noem die kontinent waar ikoon **E** aangetref word. (1)
- 4.1.4 Noem die ikoon by **F**. (1)
- 4.1.5 Noem die land waar ikoon **G** aangetref word. (1)

- 4.2 4.2.1 Noem die kulturele groep wat met ikoon **E** verbind word. (1)
- 4.2.2 Gee EEN rede vir die oprigting van die ikoon by **F**. (2)
- 4.2.3 Verduidelik EEN rede waarom die besienswaardigheid by **B** nie as 'n ikoon wat die VSA verteenwoordig, beskou kan word nie. (2)
- 4.3 Lees die inligting oor die ikoon Petra en antwoord die vrae wat volg.

HET JY GEWEET???	
<ul style="list-style-type: none"> • Daar word na Petra as Die Verlore Stad verwys. • Dit is een van die Sewe Wonders van die Wêreld. • <i>Indiana Jones and the Holy Grail</i> is in Petra verfilm. • <i>The Transformers: Revenge of the Fallen</i> is in Petra verfilm. • Ten minste 11 ander films is by Petra verfilm. 	
<div style="border: 1px solid black; padding: 2px; text-align: center; font-weight: bold; margin-bottom: 5px;">INDIANA JONES AND THE HOLY GRAIL</div> 	<div style="border: 1px solid black; padding: 2px; text-align: center; font-weight: bold; margin-bottom: 5px;">EEN VAN DIE SEWE WONDERS VAN DIE WÊRELD</div> 
 <div style="border: 1px solid black; padding: 2px; text-align: center; font-weight: bold; margin-top: 5px;">TRANSFORMERS: REVENGE OF THE FALLEN</div>	

RIGLYNE VIR VERANTWOORDELIKE TOERISME BY PETRA			
 <p style="font-size: small;">Moet asseblief nie enige oudhede (rots of muntstukke) koop nie</p>	 <p style="font-size: small;">Beskerm en respekteer die erfenisterrein</p>	 <p style="font-size: small;">Moet asseblief nie op die monumente loop nie</p>	 <p style="font-size: small;">Gooi alle rommel weg</p>

TOEGANGSGELD VIR BESOEKERS WAT VIR TEN MINSTE EEN NAG OORBLY	
TOEGANGSKAARTJIE	PRYS
Een dag	50(JD)
Twee dae	55(JD)
Drie dae	60(JD)
JD – Jordaniëse dinar	

BESOEKERSGETALLE AAN PETRA	
JAAR	GETAL BESOEKERS
2013	574 729
2014	551 491
2015	410 371
2016	464 154

[Aangepas uit www.nationalgeographic.com]

4.3.1 Noem die land waar die ikoon Petra aangetref word. (1)

4.3.2 Gee EEN rede waarom daar na Petra as Die Verlore Stad verwys word. (2)

4.3.3 Jy skryf 'n blog (elektroniese artikel wat op die internet gedoen word) vir 'n reismaatskappy.

Bespreek Petra se sukses as 'n toeristebesienwaardigheid. Sluit die volgende by jou blog in:

- EEN neiging met betrekking tot besoekersgetalle aan Petra (2)
- EEN kenmerk van Petra (2)
- EEN positiewe invloed wat Petra as 'n gewilde plek vir films het (2)
- EEN bedreiging vir Petra (1)
- TWEE maniere waarop die bedreiging wat hierbo geïdentifiseer is, deur die owerhede van die land hanteer moet word. (2 x 2) (4)

[24]

VRAAG 5

Bestudeer die kaart van Suid-Afrika se Wêrelderfenisterreine hieronder en beantwoord die vrae wat volg.

REIS NA SUID-AFRIKA SE WÊRELDERFENISTERREINE

SUID-AFRIKA

Mapungubwe Kulturele Landskap

#Khomani Kulturele Landskap

Richtersveld Kulturele en Botaniese Landskap

Vredefortkoepel

Maloti-Drakensberg-park

Kaapse Blommeryk

Robbeneiland

Die wêreld se grootste blommeryk binne 'n gekonsentreerde area

Die wêreld se derde hoogste vlak van biodiversiteit

SLEUTEL:

Wêrelderfenisterrein

Die name van die terreine wat op die kaart hierbo verskyn, is volgens UNESCO se inskrywings van Suid-Afrika se Wêrelderfenisterreine.

Ander name wat in Suid-Afrika vir sommige van die Wêrelderfenisterreine gebruik word, sluit in:

Die Fossiel hominied-terrein (ook bekend as die Sterkfonteingrotte of die Wieg van die Mensdom)

Maloti-Drakensbergpark (ook bekend as die uKhahlamba-Drakensbergpark)

[Aangepas uit www.unesco.org]

- 5.1 Skryf die letter van die Wêrelderfenisterrein neer wat in Limpopo geleë is. (1)
- 5.2 Skryf die letter neer van die gemengde Wêrelderfenisterrein. (1)

- 5.3 Noem die provinsie waar Wêrelderfenisterrein **B** aangetref word. (1)
- 5.4 Noem die Wêrelderfenisterrein wat die Nuwe Sewe Wonders van die Natuur insluit. (1)
- 5.5 Gee EEN rede waarom die Richtersveld Kulturele en Botaniese Landskap as 'n Wêrelderfenisterrein verklaar is. (2)
- 5.6 Gee die name van die TWEE Wêrelderfenisterreine wat die volgende verteenwoordig:
- 5.6.1 Antieke kulture (1)
- 5.6.2 Antieke menslike fossiele (1)
- 5.7 Verduidelik die verskil tussen die *iSimangaliso-vleilandpark* en die *Kaapse Blommeryk* met betrekking tot diversiteit. (4)
- [12]**

VRAAG 6

Bestudeer die webblad van Suid-Afrikaanse Toerisme hieronder en beantwoord die vrae wat volg.

		
<p>SEPTEMBER IS TOERISMEMAAND</p>		
<p>EK DOEN TOERISME</p> <p>I DO TOURISM</p> 	<p>Gelukkige Wêreld-toerismedag</p> <p>Volg ons op Twitter, Facebook en Instagram</p>	<p>DOEN TOERISME</p> <p>TOMSA-heffingbydraers!! Adverteer JOU Toerismemaand-aanbiedinge by ons!</p> <p>Kliek hier om uit te vind hoe jy jou besigheid GRATIS kan bevorder.</p>

[Aangepas uit www.southafrica.net]

- 6.1 Gee die naam van die organisasie wat vir die invordering van die toerismehewing verantwoordelik is. (1)
- 6.2 Identifiseer by wie sekere verblyfondernemings die 1%- toerismehewing invorder. (1)
- 6.3 Slegs sekere toerismebesighede vorder die 1%-toerismehewing in en dit word op 'n vrywillige basis deur toerismebesighede gedoen. Bespreek TWEE redes waarom hierdie praktyk verander moet word, sodat alle toerismebesighede verplig sal wees om die 1%-toerismehewing in te vorder. (4)
- 6.4 6.4.1 Verwys na die webbladsy en identifiseer EEN manier waarop Suid-Afrikaanse Toerisme besighede wat tot die 1%-heffing bydra, ondersteun. (2)
- 6.4.2 Verduidelik TWEE redes waarom besighede wat tot die 1%-toerismehewing bydra, die ondersteuning waarna in VRAAG 6.4.1 verwys word, moet benut. (4)

6.5 Die EK DOEN TOERISME-veldtog ('I DO TOURISM') is by die 2017 Toerisme-indaba bekendgestel.

I DO TOURISM 

Stel EEN manier voor waarop hierdie veldtog jou, as 'n Toerismeleerder, aanmoedig om deel van toerisme in Suid-Afrika te wees.

(2)
[14]

TOTAAL AFDELING C: 50

AFDELING D: TOERISMESEKTORE; VOLHOUBARE EN VERANTWOORDELIKE TOERISME**VRAAG 7**

7.1 Lees die inligting hieronder en beantwoord die vrae wat volg.

Zach, 'n gekwalifiseerde toeroperateur, wil sy eie reisagentskapmaatskappy begin. Hy is daarvan bewus dat die professionele beeld van sy maatskappy vir die sukses van sy besigheid belangrik is.

7.1.1 Verduidelik hoe die volgende tot die professionele beeld van Zach se besigheid kan bydra:

(a) Skryfbehoeftes met sy handelsmerk (2)

(b) 'n Geskikte naam vir die besigheid (2)

7.1.2 Bespreek TWEE redes waarom die meeste toerismebesighede verkies dat hulle personeel uniforms dra. (4)

7.2 Bestudeer die inligting hieronder en beantwoord die vrae wat volg.

'n Besigheidskaartjie is 'n belangrik kommunikasie- en netwerkinstrument wat indirek vir bemerking gebruik word, maar wat dikwels nie effektief deur maatskappye gebruik word nie.



7.2.1 Identifiseer TWEE items wat op die besigheidskaartjie hierbo verskyn. (2)

7.2.2 Verduidelik TWEE redes waarom die besigheidskaart hierbo nie as 'n effektiewe kommunikasie- en netwerkinstrument, wat 'n besigheid moet bevorder, beskou kan word nie. (4)

[14]

VRAAG 8

Bestudeer die uittreksel hieronder en beantwoord die vrae wat volg.

SUN MOUNTAIN LODGE – DIE SUKSESVERHAAL

Die Sun Mountain Lodge is oortuig daarvan dat hulle op die regte pad is om verantwoordelik, volhoubaar en verantwoordbaar te wees. Die Sun Mountain Lodge is naby die Batlokoa-gemeenskap op die grens tussen die Vrystaat en KwaZulu-Natal geleë.

Van die hotel se belangrikste inisiatiewe om die pilare van volhoubaarheid te inkorporeer, sluit in:

- Die interne koerant wat aan gaste gegee word, word op herwinde papier gedruk.
- Inligting oor die algemene bedrywighede van die lodge word op inligtingsborde, eerder as in inligtingsboekies, geplaas om die gebruik van papier te beperk.
- Gebruikte kookolie word aan 'n plaaslike boer (wat hulle groenteverkaffer is) geskenk wat biodiesel maak om die afleweringswaens aan die gang hou.
- Plaaslike kunshandwerkers word die geleentheid gebied om 'n ekstra inkomste te verdien deur die binneversiering van die Sun Mountain Lodge oor te doen.

Die Sun Mountain Lodge is besig om aansoek te doen vir hulle Fair Trade Tourism-akkrediasie.

[Aangepas uit www.traveller24news.com]

8.1 Verwys na die uittreksel en identifiseer EEN voorbeeld van hoe die Sun Mountain Lodge effektiewe afvalbestuur toepas deur die volgende:

8.1.1 Vermindering (2)



8.1.2 Herwinning (2)

8.1.3 Hergebruik (2)

8.2 Toerismebesighede moet vennootskappe met die gemeenskap aangaan waarin hulle besigheid doen.

Verduidelik EEN manier waarop die Sun Mountain Lodge die plaaslike gemeenskap by hulle besighedsbedrywighede betrek. (2)

8.3 Lees die uittreksel hieronder en beantwoord die vrae wat volg.

BILLIKE HANDEL IN TOERISME	
Die organisasie, Fair Trade in Tourism South Africa (FTTSA), het in Mei 2013 hulle naam na Fair Trade Tourism (FTT) verander. Die rede hiervoor was om op streeksvlak 'n rolspeler in toerisme te word.	
<div style="border: 1px solid black; padding: 5px; width: fit-content; margin: 0 auto;">UIT MET DIE OUE</div>	<div style="border: 1px solid black; padding: 5px; width: fit-content; margin: 0 auto;">IN MET DIE NUWE</div>
	

8.3.1 Gee die funksie van die Fair Trade Tourism-organisasie. (2)

8.3.2 Stel EEN manier voor waarop die bestuurder van die Sun Mountain Lodge die volgende 'Billike Handel-/Fair Trade'-beginsels kan implementeer:

- (a) Billike lone (2)
- (b) Billike werksvoorwaardes (2)
- (c) Deursigtigheid (2)

[16]




TOTAAL AFDELING D: 30

**AFDELING E: PLAASLIKE, STREEKS- EN INTERNASIONALE TOERISME;
KOMMUNIKASIE EN KLIËNTEDIENS**

VRAAG 9

9.1 Lees die uittreksel hieronder en beantwoord die vrae wat volg.

BRASILIE EN SUID-AFRIKA SPAN KRAGTE SAAM

Die Minister van Buitelandse Sake van Brasilië het in 2017 Suid-Afrika besoek om bande tussen die twee lande te versterk en het die volgende gesê: 'Brasilië en Suid-Afrika het gemeenskaplike uitdagings as ontwikkelende lande en streef na demokrasie, menseregte en inklusiwiteit vir al hulle mense.'

Die twee lande werk wêreldwyd op verskeie platforms saam, soos by die Verenigde Nasies, die BRICS-beraad en die G20.

Brasilië en Suid-Afrika het albei hulle wêreldklas infrastruktuur en bewese organisasievermoë met die aanbod van wêreldgebeurtenisse getoon. Voorbeelde hiervan sluit die FIFA-Wêreldbekertoernooie wat in 2010 in Suid-Afrika en in 2014 in Brasilië gehou is in. Die Rio Olimpiese Spele en die Paralimpiese Spele is ook in 2016 in Brasilië gehou.

[Aangepas uit www.sabc.co.za]

- 9.1.1 Noem TWEE eienskappe wat die FIFA-Wêreldbekertoernooie en die Olimpiese Spele gemeen het. (4)
- 9.1.2 Verwys na die uittreksel en identifiseer TWEE positiewe uitkomstes van die aanbod van die gebeurtenisse in VRAAG 9.1.1. (4)
- 9.1.3 Verduidelik EEN positiewe invloed wat die aanbod van 'n wêreldklas G20-beraad op die gasheerlande het. (2)
- 9.1.4 Politieke onstabiliteit in Brasilië of Suid-Afrika kan tot gevolg hê dat hulle die bod om toekomstige BRICS-berade aan te bied, verloor. (4)
- In die lig van politieke onstabiliteit, bespreek TWEE faktore wat die BRICS-keurkomitee in gedagte moet hou wanneer enige van die lande hierbo oorweeg word om die beraad aan te bied. (4)

9.2 Bestudeer die inligting hieronder en beantwoord die vrae wat volg.

TOERISTE-AANKOMSTE UIT BRASILIË IN SUID-AFRIKA JANUARIE TOT JUNIE 2016 EN 2017	
<p>Toeriste wat na Suid-Afrika reis, word in inkomende buitelandse markte-kategorieë geplaas volgens hulle land van herkoms. 'n Vergelykende studie van al die opkomende lande het getoon dat Brasilië gedurende die 2016–2017-tydperk die beste presteer het met 'n toename in internasionale toeriste-aankomste in Suid-Afrika.</p> <p>Die internasionale aankomstegetalle vir die eerste ses maande van elke jaar is:</p>	
JANUARIE–JUNIE 2016	JANUARIE–JUNIE 2017
18 202	32 368
<p>Volgens die 2016-toerismejaarverslag was die gemiddelde bedrag wat 'n Brasiliaanse toeris in Suid-Afrika spandeer het, R17 400 per reis.</p> <p style="text-align: right;">[Aangepas uit www.statssa.gov.za en www.southafrica.net]</p>	

- 9.2.1 Bereken die toename in inkomende internasionale aankomstegetalle vanaf Brasilië in die 2016–2017-tydperk. (2)
- 9.2.2 Voorspel EEN uitwerking wat die antwoord in VRAAG 9.2.1 op buitelandse verdienste vanaf Brasiliaanse toeriste sal hê. (2)
- 9.2.3 SAToerisme het vasgestel dat Brasilië 'n opkomende mark is.
- Stel DRIE maniere voor waarop SAToerisme die inligting uit die statistiek kan gebruik om die Brasiliaanse mark verder te laat groei. (6)
- [24]**

VRAAG 10

Bestudeer die terugvoeringsinstrument hieronder en beantwoord die vrae wat volg.

EVALUEER ONS NOU X

Vertel ons van jou besoek.

Voltooi die inligting in die spasies hieronder en druk die stuur-knoppie. Dankie vir jou terugvoering en ondersteuning!

1. Gee ons 'n ster-gradering.



2. Wat sal jy ander oor jou ervaring vertel?

3. Vul jou naam en van in.

Jou naam en van

4. Vul jou e-pos adres in.

naam@voorbeeld.com

STUUR EVALUERING

[Bron: www.support.grade.ons]

- 10.1 Gee EEN manier waarop die voltooide terugvoeringsinstrument van die kliënte die toerismebesigheid gaan bereik. (2)
- 10.2 Verwys na vraag 2 ('Wat sal jy ander oor jou ervaring vertel?') op die terugvoeringsinstrument.
Gee TWEE redes waarom die toerismebesigheid hierdie vraag op die terugvoeringsinstrument ingesluit het. (4)

[6]

TOTAAL AFDELING E: 30
GROOTTOTAAL: 200



basic education

Department:
Basic Education
REPUBLIC OF SOUTH AFRICA

SENIORSERTIFIKAAT-EKSAMEN/ NASIONALE SENIORSERTIFIKAAT-EKSAMEN

TOERISME

2019

NASIENRIGLYNE

PUNTE: 200

Hierdie nasienriglyne bestaan uit 15 bladsye.

ONDERWERPE IN DIE TOERISME KABV		AFKORTING
Onderwerp 1	Toerismesektore	TS
Onderwerp 2	Kaartwerk en toerbepanning	KTB
Onderwerp 3	Toerismebesienswaardighede	TB
Onderwerp 4	Volhoubare en verantwoordelike toerisme	VVT
Onderwerp 5	Plaaslike, streeks- en internasionale toerisme	PSI
Onderwerp 6	Kultuur- en erfenistoerisme	KE
Onderwerp 7	Buitelandse valutaverhandeling	BVV
Onderwerp 8	Kommunikasie en kliëntediens	KK
Onderwerp 9	Bemarking	B

AFDELING A: KORTVRAE**VRAAG 1**

1.1	1.1.1	C✓/vlugvoosheid.	KTB
	1.1.2	C✓/Geelkoors	KTB
	1.1.3	C✓/versekering	KTB
	1.1.4	A✓/2 liter wyn per persoon.	KTB
	1.1.5	B✓/positiewe invloed op die koopkrag van inkomende internasionale toeriste.	KTB
	1.1.6	B✓/Noord-Amerika	TB
	1.1.7	C✓/Drywende Markte	TB
	1.1.8	C✓/Dit het 'n positiewe uitwerking op die plaaslike gemeenskap en die omgewing.	TB
	1.1.9	B✓/Robbeneiland	KE
	1.1.10	C✓/"Inspirerende Nuwe Maniere"	B
	1.1.11	A✓/KMB	VVT
	1.1.12	B✓/Maatskaplike	VVT
	1.1.13	D✓/logo	TS
	1.1.14	D✓/Dienskontrak	TS
	1.1.15	C✓/eerlike aktiwiteite	TS
	1.1.16	C✓/Orkaan	PSI
	1.1.17	D✓/Suid-Afrikaners reis na en spandeer geld by die gebeurtenis.	PSI
	1.1.18	A✓/die bank kan nie die betaling omkeer as die verkeerde rekeningnommer ingesleutel is nie.	PSI
	1.1.19	C✓/internasionale lughawens	PSI
	1.1.20	B✓/Ontwerp 'n aksieplan wat geïmplementeer moet word.	KK
			(20 x 1) [20]
1.2	1.2.1	banknote✓	PSI
	1.2.2	internetbetaling✓	PSI
	1.2.3	Vryheidstandbeeld ✓	TS
	1.2.4	Spanje✓	TS
	1.2.5	diversifikasie ✓	PSI (5)
1.3	1.3.1	natuurramp✓	PSI
	1.3.2	geelkoors✓	KTB
	1.3.3	Machu Picchu✓	TB
	1.3.4	Ayers Rots✓	TB
	1.3.5	onetiese✓	VVT (5)

1.4	1.4.1	E✓ /	Ongeveer 70 000 mense is in Puerto Rico ontruim as gevolg van 'n naderende verwoestende tropiese storm.	PSI	
	1.4.2	D✓ /	'n Man skiet vanaf sy hotelkamer na 'n skare van 22 000 toeriste by 'n konsert in Las Vegas.	PSI	
	1.4.3	A✓ /	In Meksiko het 'n magtige skudding die aarde vir 20 sekondes lank geruk wat veroorsaak het dat geboue ineengestort en 370 mense dood en 6 000 beseer gelaat is.	PSI	
	1.4.4	F✓ /	In Mei 2016 het 'n vlug vanaf Parys na Kaïro in die Mediterreense See neergestort as gevolg van die enjins wat onklaar geraak het.	PSI	
	1.4.5	C✓ /	Hierdie plaag het in 2017 in Madagaskar uitgebreek.	PSI	(5)
1.5	1.5.1	C✓		KTB	
	1.5.2	B✓		KTB	
	1.5.3	A✓		KTB	
	1.5.4	E✓		KTB	
	1.5.5	D✓		KTB	(5)

TOTAAL AFDELING A: 40

**AFDELING B: KAARTWERK EN TOERBEPLANNING; BUITELANDSEVALUTA-
VERHANDELING**

VRAAG 2

2.1 2.1.1 BA623✓ KTB (1)
 • BA 623
 • Britse Lugdiens 623

2.1.2 Die VK is reeds in die DBT tydperk en die vertrektyd word as die KTB (2)
 plaaslike tyd aangedui. ✓✓
 • DBT is die amptelike tyd van die land gedurende hierdie tydperk en tye wat vertoon word, sal nie terugverwys na tye buite DBT tyd nie.
 • Dit sal toeriste verwar as hulle DBT by hulle vertrektye moet tel.

2.1.3 Oorspronklike vertrektyd: 19:00 KTB
 Twee ure vertraging: + 2 ure
 Nuwe vertrektyd: = 21:00 ✓✓ (2)

2.2 2.2.1

Londen (+1) DBT ingesluit	Johannesburg (+2)
Tydverskil:	1 uur ✓
Vertrektyd:	21:00 (+✓)1 uur tydverskil = 22:00✓ in Suid-Afrika
Vliegtyd:	11 ure 22:00 (+✓) 11 ure = 09:00
Aankoms in Suid-Afrika:	09:00✓ 11 Mei 2019✓

KTB (6)
 OF
 09:00 11 Mei 2019✓✓✓✓✓✓

2.2 2.2.2

Johannesburg (+2)	Londen (0)
Tydverskil:	2 ure✓
Tyd van die oproep:	17:00 (-)✓2 uur tydverskil
Dagligbesparingstyd:	= 15:00 (+ 1 uur✓) DBT = 16:00
Sy afrigter sal die oproep om 16:00✓ in Londen ontvang.	

KTB (4)
 OF
 16:00✓✓✓✓✓

OF

Johannesburg (+2)	Londen (0)
Dagligbesparingstyd:	= Londen (+1) DBT ingesluit ✓
Tydsverskil:	1 uur ✓
Tyd of die oproep:	17:00 (-) ✓ 1 uur tydsverskil
Sy afrigter sal die oproep om 16:00 ✓ in Londen ontvang.	

- 2.3 **Dag 2** ✓ (reisprogram formaat) of **11 Mei 2019** KTB
 Ken EEN punt toe vir die gebruik van volledige sinne in die reisprogram ✓
 Ken EEN punt toe vir paragraaformaat ✓. (3)
- Land om 09:00 op OR Tambo Internasionale Lughawe in Johannesburg. ✓
 Gaan na die Plaaslike terminaal vir die 12:00 Kulula.com vlug na Durban. ✓
 Kom om 13:00 aan by King Shaka Internasionale Lughawe in Durban. ✓
 Neem die hotel se pendelbus na die hotel en teken in by die Blue Waves Hotel. ✓ (5)
 Begin om 16:00 met branderplank-oefensessie. ✓
- Bel sy afrigter in Londen om verslag te doen oor die seetoestande in Durban.
 - Alle etes by die hotel is ingesluit.
- 2.4 2.4.1 Onverkorte geboortesertifikaat ✓ KTB (1)
 • Geboortesertifikaat wat die name van albei ouers bevat.
- 2.4.2 Gareth het 'n ekstra bedrag aan die lugdiens betaal sodat sy sporttoerusting in die vragruim van die vliegtuig vervoer kon word. ✓✓ KTB (2)
 • Gareth moes per kilogram vir die sporttoerusting betaal.
- 2.4.3 Hulle moes deur die sekuriteitskontrolepunt gaan om te verseker dat hulle geen verbode goedere aan boord neem wat die veiligheid van ander passasiers kon bedreig nie. ✓✓ KTB (2)
 • Om te verseker dat hulle hou by die internasionale lughawens-/lugvaartbedryf se wette en regulasies.
- 2.4.4 Hulle moet hulle handbagasie ten alle tye by hulle hou en dit nie alleen laat nie. ✓✓ KTB (2)
 • Hulle moenie toelaat dat enige vreemdeling toegang tot hulle handbagasie het nie.
 • Hulle moet nooit items namens ander passasiers in hulle handbagasie dra nie.
 • Hulle moet toelaat dat doeanes amptenare hulle bagasie deursoek—dit is vir die veiligheid van alle passasiers.
 • Sluit handbagasie met 'n slot.

- 2.5 2.5.1 Gewere/Wapens✓
Medikasie ✓
Kruieprodukte✓ (3)
- Goue muntstukke
 - Onverwerkte minerale (bv. goud, diamante, ens.)
 - Diere, plante en verwante produkte
- Let wel: Moenie voorbeelde van belastingvrye items aanvaar nie.*
- 2.5.2 Hulle het geen verbode /beperkte goedere om te verklaar nie.✓ KTB (2)
- Die goedere in hulle besit val binne die belastingvrye toelae.
 - Hulle het nie enige handelgoedere (ingevoer vir handeldoeleindes) by hulle nie.
 - Hulle het nie geskenke by hulle wat hulle namens iemand anders dra nie.
 - Hulle het nie geskenke in hulle bagasie wat meer as R5 000,00 werd is nie.
- 2.6 Kry inentings: KTB (2)
- Vind uit oor verpligte/voorgestelde inentings voordat hulle Suid-Afrika binnekom om te verhoed dat hulle gevaarlike siektes opdoen.✓✓
- Gaan na 'n dokter of reiskliniek om ingeënt te word voor die reis.
 - Dra inentingsdokumente by jou tydens die reis.
- Let wel: Aanvaar voorbeelde van voorgestelde inentings.*
- Eet en drink veilig:
- Om infeksies te voorkom, moet hulle nie kos eet wat nie vars lyk nie, aangesien dit besmet kan wees. ✓✓ (2)
- Moenie kos by onbetroubare verkopers koop nie.
- Alternatiewe antwoorde:**
- Bly weg van diere:
- Moenie aan wilde diere of diere wat nie gesond lyk, raak nie – daar is 'n risiko om hondsdolheid op te doen as jy gebyt word.
- Voorkom insekbytte:
- Insekte kan ernstige siektes of ongemak veroorsaak; daarom moet insekafweerders gebruik word om hulself teen insekbytte te beskerm.
Slaap onder nete
- Dra langbroeke en stewels wanneer daar in lang gras geloop word.
- Verminder jou blootstelling aan kieme:
- Kieme kan ernstige siektes veroorsaak; daarom moet hande gereeld met warm water en seep gewas word.
 - Smeer waterlose ontsmettingsmiddels aan die hande
 - Ontsmet toiletsitplekke met ontsmettingsmiddels.
 - Moenie vreemdelinge soen nie.
- Let wel: Moenie punte vir malaria toeken nie aangesien Durban nie in 'n malaria area geleë nie.*

- 2.7 Hulle moet slegs van aangewese taxi's gebruik maak. ✓✓ KTB
 Hulle moet seker maak dat hulle nie deur onbekende persone gevolg word (4)
 nie. ✓✓
- Moenie van enige vreemdeling hulp aanvaar met bagasie nie.
 - Make gebruik van die amptelike hulptonbanke op die lughawe as jy verdwaal.
 - Moenie geld, duur juwele of kameras openlik vertoon nie.
 - Wees bewus van sakkerollers en beskerm tasse en rugsakke.
- [43]**

VRAAG 3

- 3.1 GBP 4 000,00 (\times ✓) 18,02✓ = ZAR 72 080,00✓ BVV (3)
- 3.2 ZAR 2 000,00 (\div ✓) 18,10✓ = GBP 110,50✓ BVV (3)
- 3.3 Geldige vliegkaartjies✓ BVV (1)
- Paspoort
- [7]**
- TOTAAL AFDELING B: 50**

**AFDELING C: TOERISMEBESIENSWAARDIGHEDE; KULTUUR- EN
ERFENISTOERISME; BEMARKING**

VRAAG 4

4.1	4.1.1	Kremlin✓	TB	(1)
	4.1.2	Sydney✓	TB	(1)
	4.1.3	Suid-Amerika✓	TB	(1)
	4.1.4	Groot Muur van China✓	TB	(1)
	4.1.5	Turkye✓	TB	(1)
4.2	4.2.1	Mayan✓	TB	(1)
	4.2.2	Die muur is gebou as beskerming teen die vyand. ✓✓	TB	(2)
	4.2.3	Disney World verteenwoordig nie slegs die VSA nie. ✓✓ • Ander lande het ook nou 'n Disney World en dit is nie eksklusief aan die VSA nie.	TB	(2)
4.3	4.3.1	Jordanië✓	TB	(1)
	4.3.2	Dit is 'n antieke stad wat eers in die vorige eeu ontdek is. ✓✓ • Besoekers is eers onlangs toegelaat om hierdie besienswaardigheid te besoek.	TB	(2)
	4.3.3	Neiging Die algemene neiging toon 'n afname vanaf 2013 tot 2015, hoewel daar 'n toename in 2016 was. ✓✓	TB	(2)
		Kenmerke van Petra Hierdie reuse hand-gekerfde metropolis (stad) het 'n rykdom van kunswerk en gee 'n kykie in die antieke Nabateaanse beskawing. ✓✓ • Die “Rose Stad” is 'n byenes van mensgemaakte grotte, tempels en graftombes wat 2 000 jaar gelede uit pienk sandsteen gekerf is in die hoë Jordaniëse woestyn.		(2)
		Positiewe invloed Petra sal 'n groot inkomste vir die plaaslike gemeenskap verdien en sal die vermenigvuldigereffek in werking stel. ✓✓ • Groter publisiteit		(2)
		Bedreiging Die broos struktuur kan verniel en verwoes word as gevolg van massa-toerisme en verfilming✓ • Petra kan deur toeriste en filmspanne uitgebuit word wanneer hulle die terrein gebruik en misbruik. • Politieke onrus in die streek kan die terrein verwoes.		(1)
		TWEE maniere hoe bedreigings hanteer moet word Goeie verantwoordelike toerismetekens moet beskikbaar wees✓✓ Hef toegangsfooie om besoekergetalle te beperk✓✓		(2x2)

[24]

VRAAG 5

- | | | | | |
|-----|--|--|----|-------------|
| 5.1 | A✓ | | KE | (1) |
| 5.2 | C✓ | | KE | (1) |
| 5.3 | KwaZulu-Natal✓ | | KE | (1) |
| 5.4 | Kaapse Blommeryk ✓ | | KE | (1) |
| 5.5 | Die land behoort aan die voorouers van die nomadiese (rondtrekkende) Nama kultuurgroep.✓✓ | | KE | (2) |
| 5.6 | 5.6.1 Mapungubwe Kulturele Landskap✓ | | KE | (1) |
| | 5.6.2 Wieg van die Mensdom ✓ | | KE | (1) |
| | • Fossiel Hominide Terrein | | | |
| | • Sterkfontein grotte | | | |
| 5.7 | iSimangaliso het natuurlike flora, fauna en mariene biodiversiteit ✓✓ waar die Kaapse Blommeryk slegs oor blom-biodiversiteit beskik. ✓✓ | | KE | (4) |
| | | | | [12] |

VRAAG 6

- | | | | | |
|-----|---|--|---|-----|
| 6.1 | TOMSA✓ | | B | (1) |
| 6.2 | Toeriste ✓ | | B | (1) |
| 6.3 | Alle toerismebesighede sal bevoordeel word wanneer daar 'n toename in buitelandse toeriste-aankomste is; so dit is net regverdig dat all toerisme-besighede verantwoordelik moet wees om die 1% toerismehewing te vorder. ✓✓ | | B | |
| | Indien alle toerismebesighede die 1% toerismehewing vorder, sal daar 'n verhoging in bemarkingsinkomste wees. Dit sal beteken dat Suid-Afrikaanse Toerisme meer geld sal hê om Suid-Afrika te bemark om sodoende buitelandse toeriste- aankomste te verhoog. ✓✓ | | | (4) |
| 6.4 | 6.4.1 Help hulle om hulle besighede op die Suid-Afrikaanse Toerisme se webtuiste te adverteer. ✓✓ | | B | (2) |

- 6.4.2 Suid-Afrikaanse Toerisme is die land se nasionale ^B bemarkingsliggaam en deur op hulle webtuiste te adverteer sal toerismebesighede meer geloofwaardig maak. ✓✓
Die meeste mense wat inligting oor Suid-Afrika soek, sal die amptelike webtuiste van Suid-Afrika besoek, daarom sal advertensies op Suid-Afrikaanse Toerisme se webtuiste meer waarborge bied dat besighede blootstelling sal kry. ✓✓ (4)
- Suid-Afrikaanse Toerisme adverteer Suid-Afrika en toerismebesighede op verskeie platforms. So word toerismebesighede verskeie geleenthede gebied om hulle besighede te bemark.
 - Dit sal meer koste-effektief vir toerismebesighede wees om op Suid-Afrikaanse Toerisme se webtuiste te adverteer as op hulle eie.

- 6.5 Wees 'n ambassadeur vir Suid-Afrika ✓✓ ^B (2)
- Reis plaaslik en ondersteun plaaslike toerismebesighede
 - Toerisme is almal se besigheid

[14]

TOTAAL AFDELING C: 50

AFDELING D: TOERISESEKTORE; VOLHOUBARE EN VERANTWOORDELIKE TOERISME**VRAAG 7**

- 7.1 7.1.1 (a) Skryfbehoeftes met 'n slagspreuk en 'n logo skep handelmerkbeustheid/lojaliteit en herkenbaarheid. ✓✓ TS (2)
- Dit verskaf relevante, spesifieke en geldige inligting oor die besigheid bv. kontakbesonderhede.
 - Die skryfbehoeftes wat handelmerke bevat moet oorspronklik wees en die inligting moet duidelik wees.
 - Vergemaklik kommunikasie en skep identiteit en trots vir die onderskeie besighede.
- (b) 'n Onvergeetlike naam word met vertroue verbind wat oor 'n lang tydperk opgebou word. ✓✓ TS (2)
- Die naam kan 'n kragtige beeld skep wat 'n toename kan beteken in die aantal kliënte wat die produk of diens ondersteun.
 - Dit kan 'n huishoudelike naam word deur assosiasie.
- 7.1.2 Werknemers wat uniforms dra kan 'n professionele beeld vir die besigheid uitstraal. ✓✓ TS (4)
- Uniforms skep 'n handelsmerkbeustheid. ✓✓
- Dit skryf kwaliteit en eenvormige standaardisering voor.
 - Uniforms kan kostes vir die werkgewer en die werknemer bespaar.
- 7.2 7.2.1 Logo ✓ TS (2)
- Naam van die besigheidskarta houer ✓
- Werkstitel
- 7.2.2 Ligging van die agentskap kan nie bepaal word as daar nie 'n adres verskaf word nie. ✓✓ TS (4)
- Kliënte wat graag met die reiskonsultant wil kommunikeer of netwerk sal nie met haar kontak kan maak nie aangesien daar geen kontakbesonderhede verskyn nie. ✓✓
- Daar is geen slagspreuk (motto) wat die etos (waarde-sisteem) van die besigheid kan weerspieël nie.
 - Kan nie as 'n doeltreffende verwysingsinstrument gebruik word nie omdat noodsaaklike inligting ontbreek.
 - Geen webtuiste/sosiale media kontakbesonderhede nie
 - Geen e-posadres

[14]

VRAAG 8

- 8.1 8.1.1 Inligting oor algemene operasionele aangeleenthede by die lodge verskyn op inligtingsborde en nie in inligtingslêers nie sodat papiergebruik beperk word. ✓✓ VVT (2)
- 8.1.2 • Gaste kry 'n in-huis koerant wat op herwinde papier gedruk is. ✓✓ VVT (2)
- 8.1.3 • Ou kookolie word aan 'n plaaslike boer geskenk (wat hulle groenteverskaffer is) om biodiesel te maak wat die afleweringvragmotors aan die gang hou. ✓✓ VVT (2)
- 8.2 Ou kookolie word aan 'n plaaslike boer geskenk om sy afleweringvragmotors aan die gang hou. ✓✓ VVT (2)
- Insluiting van die plaaslike kunshandwerk mense by die binneversiering van die lodge.
- Groente word by plaaslike boere aangekoop.
- 8.3 8.3.1 Hulle bevorder en ondersteun verantwoordelike en volhoubare toerismepraktyke van toerismebesighede ten opsigte van ekonomiese, maatskaplike en omgewingsfaktore in Suid-Afrika. ✓✓ VVT (2)
- Verseker dat die toerismebedryf billik is en verantwoordelik optree teenoor die plaaslike gemeenskap.
- 8.3.2 (a) Wanneer plaaslike mense vir huidige en toekomstige Mountain Lodge projekte in diens geneem word, moet daar aan die minimum loonooreenkoms voldoen word. ✓✓ VVT (2)
- Die betaling van lone moet markverwant en in ooreenstemming met die betrokke loonklas wees.
- (b) Verseker dat werkers se gesondheid en veiligheid altyd die grootste prioriteit sal wees. ✓✓ (2)
- Geen kinderarbeid moet toegelaat word nie
- Geen diskriminasie
- Verseker dat arbeidspraktyke dienooreenkomstig die bepaling van die Arbeidswet plaasvind.
- (c) Winsdeling, voordele en verliese moet in alle besigheidstransaksies duidelik wees. ✓✓ (2)
- Werknemers moet toegang hê tot inligting wat te doen het met hulle deelname aan projekte.
- Die eienaarskap van die besigheidstransaksies moet duidelik omskryf wees.
- Mede-eienaarskap met werknemers

[16]**TOTAAL AFDELING D: 30**

**AFDELING E : PLAASLIKE, STREEKS- EN INTERNASIONALE TOERISME;
KOMMUNIKASIE EN KLIËNTEDIENS****VRAAG 9**

- 9.1 9.1.1 Albei is wêreld sport gebeurtenisse. ✓✓ PSI
Albei word elke vier jaar gehou. ✓✓ (4)
- Sokker – die FIFA Wêreldbeker is sokker se mees voortreflike toernooi en is ook een van die sportsoorte van die Olimpiese Spele.
 - Rio de Janeiro/Brasilië was vir albei die gasheer.
 - Albei bring lande van die wêreld op die sportveld byeen om teen mekaar mee te ding en gemeenskaplike verhoudings te bou.
 - Beide is deel van BRICS
- 9.1.2 Infrastruktuur is verbeter tot wêreld-klas standaarde. ✓✓ PSI
Bewese organisasievermoë. ✓✓ (4)
- Verbeter die kernwaardes van hulle gemeenskappe.
 - Skep 'n gevoel van trots by inwoners.
 - Toename in plaaslike en internasionale toerisme.
- 9.1.3 Verhoog mediadekking en openbare betrekkinge. ✓✓ PSI (2)
- Beeldpoetsing en ekonomiese byvoordele word verkry.
 - Daar is tot dusver bewys dat hulle in staat is om wêreldgebeurtenisse aan te bied.
 - Infrastruktuur is in plek en sal die land minder kos om voor te berei vir toekomstige omvangryke gebeurtenisse soos hierdie.
 - Meer hoë-vlakverdienste en –spandering, aangesien bestuurders en ministers die land voor, tydens en na die gebeurtenis sal besoek.
 - Wêreldleiers, afvaardigings en besluitnemers wat die wêreldgemeenskap beïnvloed, sal die gebeurtenis bywoon.
- 9.1.4 Die veiligheids- en sekuriteitsplanne van die gasheerland sal noukeurig ondersoek word om 'n suksesvolle gebeurtenis te verseker. ✓✓ PSI
'n Alternatiewe BRICS land sal oorweeg word waar die politieke situasie meer stabiel is. ✓✓ (4)
- Die bykomende sekuriteitsmaatreëls wat ingestel moet word om onvoorsiene gebeure te hanteer.
 - Die lewensvatbaarheid van die aanbied van die gebeurtenis met betrekking tot veiligheid, terrorisme-aktiwiteite en protesaksies/onluste.
 - Die reputasie van die kieskomitee kan in gedrang kom indien 'n verkeerde besluit gemaak word.

