



# basic education

---

Department:  
Basic Education  
**REPUBLIC OF SOUTH AFRICA**

## **SENIORSERTIFIKAAT-EKSAMEN**

**VISUELE KUNSTE V1**

**2018**

**PUNTE: 100**

**TYD: 3 uur**

**Hierdie vraestel bestaan uit 19 bladsye.  
Hierdie vraestel moet in volkleur gedruk word.**

**INSTRUKSIES EN INLIGTING**

In hierdie eksamen moet jy die volgende vaardighede toon:

- Die gebruik van die korrekte kunsterminologie
- Die gebruik en toepassing van visuele analise/ontleding en kritiese denke
- Skryf- en navorsingsvaardighede binne 'n geskiedkundige en kulturele konteks
- Die plaas van spesifieke voorbeelde in 'n kulturele, sosiale, politieke en historiese konteks
- 'n Begrip van eiesoortige kreatiewe style

Lees die volgende instruksies voordat jy besluit watter vrae om te beantwoord.

1. Hierdie vraestel bestaan uit AGT vrae.
2. Beantwoord enige VYF vrae vir 'n totaal van 100 punte.
3. Nommer die antwoorde korrek volgens die nommeringstelsel wat in hierdie vraestel gebruik is.
4. Vrae verskyn op die linkerkantse bladsye, met visuele bronne op die regterkantse bladsye.
5. Maak seker dat jy na die kleurafdrukke van die visuele bronne verwys waar dit vereis word.
6. GEEN punte sal toegeken word vir inligting wat in een antwoord bespreek en in ander antwoorde herhaal word NIE. Kruisverwysing van kunswerke is toelaatbaar.
7. Noem die kunstenaar(s) en titel van elke kunswerk wat jy in jou antwoorde bespreek. Onderstreep die titel van 'n kunswerk of die naam van 'n gebou.
8. Skryf op 'n duidelike, kreatiewe en gestruktureerde manier en gebruik volsinne en paragrawe volgens die instruksies van elke vraag. 'n Lys met feite/tabelle word NIE aanvaar NIE.
9. Gebruik die volgende riglyne vir die lengte van jou antwoorde. Let op die puntetoekenning.
  - 6–8 punte: 'n minimum van  $\frac{1}{2}$ – $\frac{3}{4}$  bladsy (paragraaf)
  - 10–14 punte: 'n minimum van 1– $1\frac{1}{2}$  bladsy(e) (kort opstel)
  - 20 punte: 'n minimum van 2 bladsye (opstel)
10. Skryf netjies en leesbaar.

**LAAT HIERDIE BLADSY BLANKO.**

**BEANTWOORD ENIGE VYF VRAE.****VRAAG 1: DIE STEM VAN OPKOMENDE KUNSTENAARS**

Lees die gedig hieronder en beantwoord die vrae.

<b>TRAVEL – Edna St Vincent Millay</b>	<b>REIS (vertaal uit Engels)</b>
The railroad track is miles away, And the day is loud with voices speaking, Yet there isn't a train goes by all day But I hear its whistle shrieking.	Die treinspoor is myle weg, en die dag is luid met stemme wat praat, Tog gaan daar die hele dag geen trein verby nie Of ek hoor sy fluit skree.
All night there isn't a train goes by, Though the night is still for sleep and dreaming, But I see its cinders red on the sky, And hear its engine steaming.	Daar gaan die hele nag geen trein verby nie, Hoewel die nag vir slaap en droom stil is, Maar ek sien sy roet rooi teen die hemel, En hoor sy enjin stoom.
My heart is warm with friends I make, And better friends I'll not be knowing; Yet there isn't a train I wouldn't take, No matter where it's going.	My hart is warm van vriende wat ek maak, en beter vriende sal ek nie ken nie; Tog is daar nie 'n trein wat ek nie sal neem nie, dit maak nie saak waarheen dit gaan nie.

- 1.1 Visualiseer die gedig hierbo en kies EEN frase vir ELKE kunswerk (FIGUUR 1a en FIGUUR 1b). Motiveer jou keuse deur na die beeldgebruik, stemming en atmosfeer van die kunswerk te verwys. (6)
- 1.2 Vergelyk die beeldgebruik in ELKE kunswerk deur na die fokuspunt, komposisie en gebruik van kleur te verwys. (6)
- 1.3 Interpreteer die werk van EEN kunstenaar wat jy bestudeer het, wat op sy/haar daaglikse ervarings kommentaar lewer.

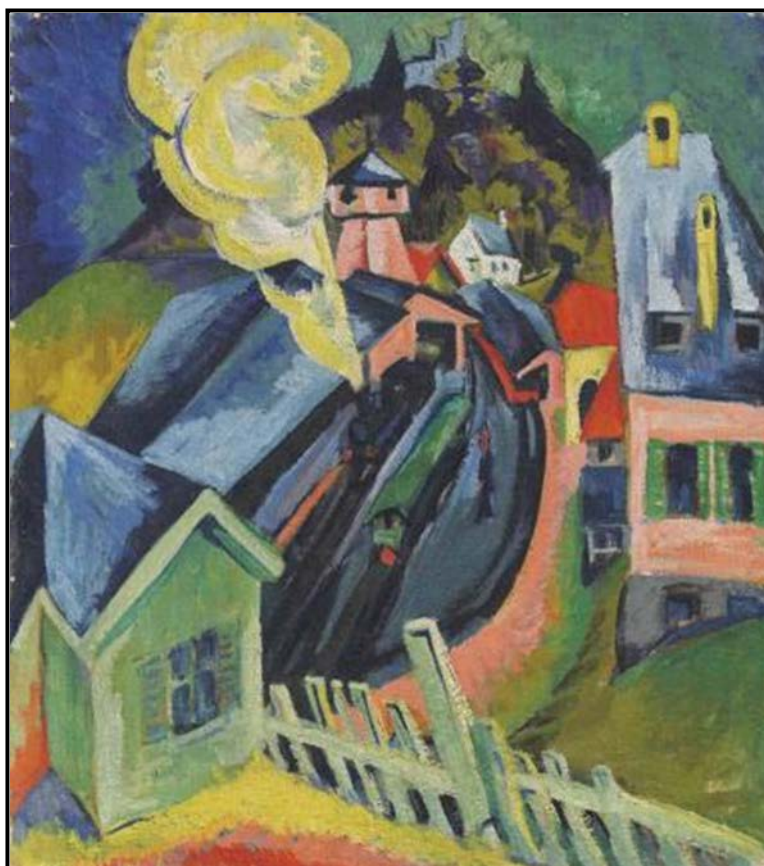
Sluit die volgende by jou antwoord in:

- Invloede
- Formele kunselemente
- Media en tegniek
- Styl
- Moontlike boodskappe/betekenis

(8)  
[20]



FIGUUR 1a: Lionel Davis, *Train Ride (Treinrit)*, linoosnee, 2012.



FIGUUR 1b: Ernst Ludwig Kirchner, *Königstein Train Station (Königstein-treinstasie)*, olie op doek, 1916.

**VRAAG 2: SUID-AFRIKAANSE KUNSTENAARS BEÏNVLOED DEUR AFRIKA-  
EN/OF INHEEMSE KUNSVORMS**

Pablo Picasso se kunswerk *Les Femmes d'Alger (O. J. R. Version O)* (FIGUUR 2b) word as een van die belangrikste kunswerke van die 20<sup>ste</sup> eeu beskou en is die eerste internasionale werk wat 'n diepgaande Afrika-invloed toon, terwyl Irma Stern eerstehandse ervaring van Afrika gehad het weens haar uitgebreide reise in hierdie kontinent.

- 2.1 Beide kunstenaars het die naakte liggaam gebruik. Hoe verskil die komposisie en stemming van FIGUUR 2a en FIGUUR 2b? (4)
- 2.2 Bespreek die styl waarmee, en die wyse waarop, die kunstenaars hulle onderwerp benader het. (4)
- 2.3 Bespreek TWEE kunswerke deur verskillende kunstenaars wie se werk bewyse van 'n Afrika-/inheemse invloed toon.
- Gebruik die volgende riglyne:
- Invloede
  - Styl en tegniek
  - Afrika-tekens/-simboliek
  - Moontlike boodskappe/betekenis

(12)  
**[20]**



FIGUUR 2a: Irma Stern, **The Hunt (Die Jagtog)**, olie op doek, 1929.



FIGUUR 2b: Pablo Picasso, **Les Femmes d'Alger (O.K. Version)**, olie op doek, 1907.

**VRAAG 3: SOSIOPOLITIEKE KUNS, WEERSTANDSKUNS VAN DIE 1970's EN 1980's INGESLUIT**

Puin (gemors/rommel) en ongewenste objekte word deur beide Penny Siopis en Fabrice Monteiro gebruik om sterk kommentaar op sosiopolitieke kwessies in hulle kunswerke te lewer.

3.1 Vergelyk FIGUUR 3a en FIGUUR 3b.

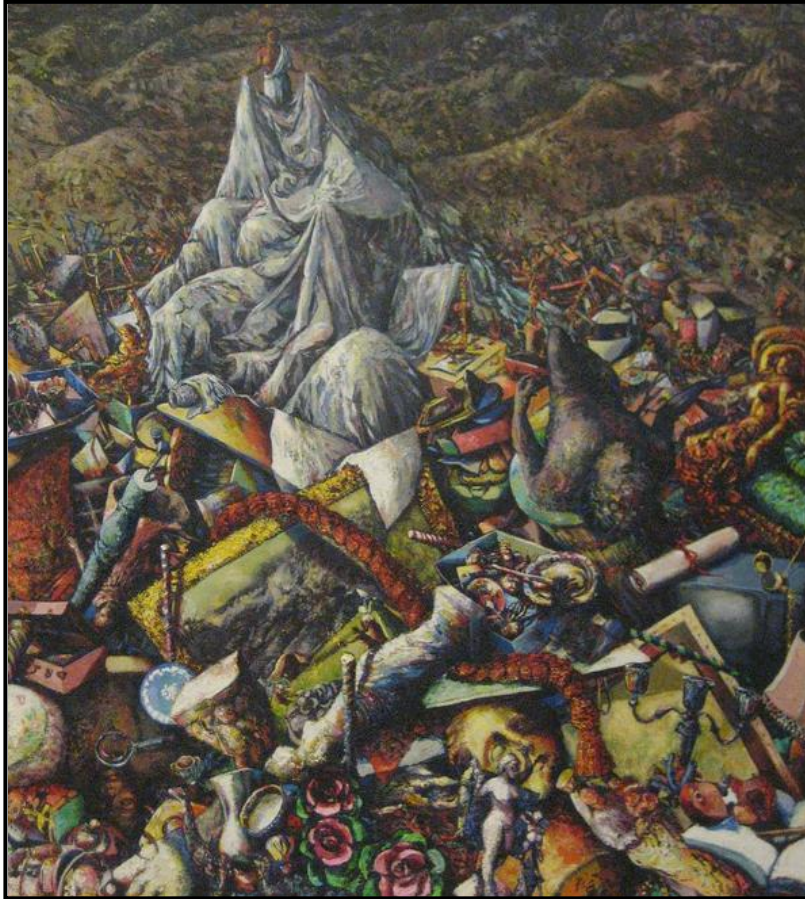
Verwys na die volgende riglyne:

- Die plasing/posisionering en belangrikheid van die figuur in ELKE werk
- Die doel van die drapeersel, of die gebrek daaraan, in FIGUUR 3a en 3b
- Die toepaslikheid van die titels van ELKE kunswerk
- Watter sosiale kwessies het die kunstenaar in FIGUUR 3a en 3b aangeraak?
- Identifiseer enige objek(te)/voorwerpe wat in FIGUUR 3a weggegooi is en in FIGUUR 3b herwin is. Motiveer jou keuse.

(8)

3.2 Bespreek TWEE kunswerke wat jy bestudeer het wat weerstands-/sosiopolitieke kwessies weerspieël.

(12)  
**[20]**



FIGUUR 3a: Penny Siopis, ***Piling Wreckage upon Wreckage***,  
(***Stapel Wrakstuk op Wrakstuk***), olie op doek, 1989.  
(Wrakstuk: die oorblyfsels van iets wat erg beskadig is)



FIGUUR 3b: Fabrice Monteiro, ***The Prophecy Series, 'Untitled'***  
(***Die Profesiereeks, 'Ongetiteld'***), foto, 2014.  
(Profesie: 'n voorspelling van wat in die toekoms gaan gebeur)

**VRAAG 4: KUNS, KUNSVLYT EN GEESTELIKE WERKE HOOFSAAKLIK UIT LANDELIKE SUID-AFRIKA**

Esther Mahlangu kom uit 'n Ndebele-agtergrond met 'n ryk tradisie van kuns en kunsvlyt (FIGUUR 4a). Sy het egter ook 'n prysenswaardige visuele kunstenaar geword wat regoor die wêreld uitstal en haar bekende patrone en ontwerpe op 'n kontemporêre wyse gebruik.

4.1 Wat sou jy as die eienskappe van Esther Mahlangu se beskou?

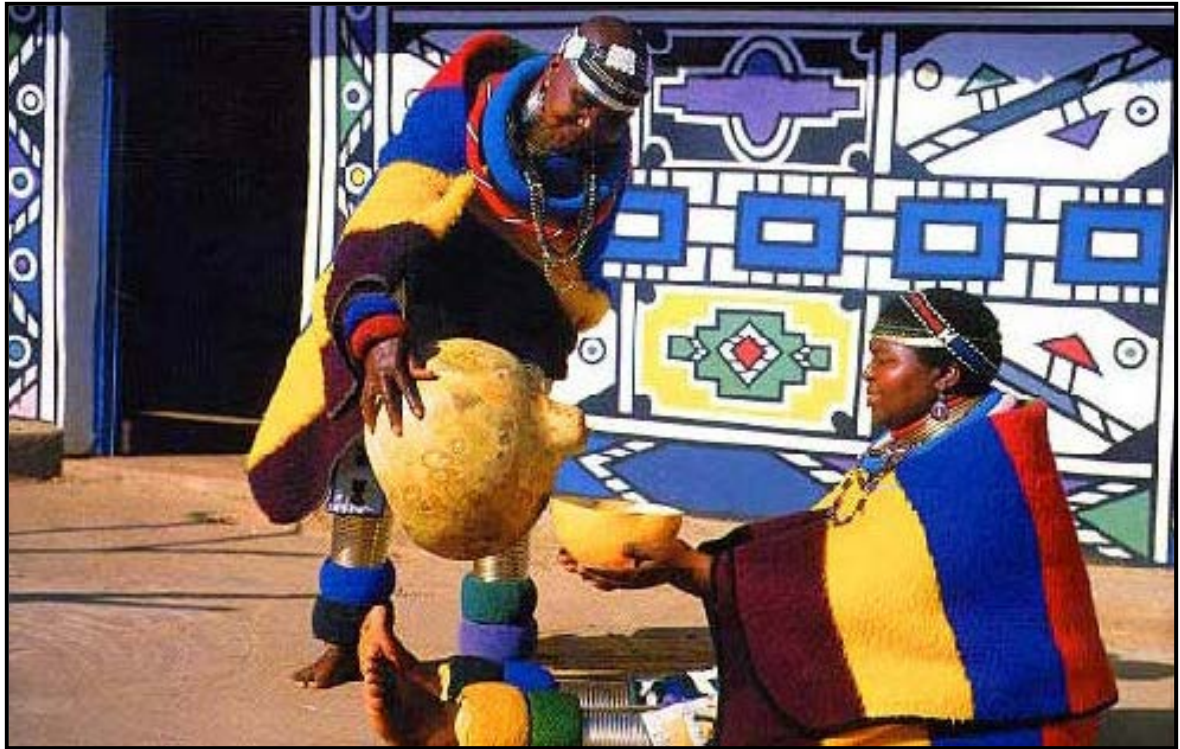
Hou die volgende in gedagte:

- Kunselemente
- Materiaal en tegnieke
- Styl en konteks
- Die 'verbinding' tussen die verlede en die hede in haar kunswerke (10)

4.2 Bespreek die werk van TWEE kuns-, kunsvlyt- of geestelike kunstenaars wat tradisionele metodes gebruik het om hulle kunswerke te skep.

Verwys na die volgende in jou bespreking:

- Materiaal en tegnieke
  - Moontlike invloede
  - Temas/onderwerpe
  - Moontlike boodskappe/betekenis
  - Hoe hierdie werke deur die kunstenaars se kulture beïnvloed is (10)
- [20]**



FIGUUR 4a: Esther Mahlangu voor haar Ndebele-woonhuis, Mpumalanga, 2007.



FIGUUR 4b: Esther Mahlangu op haar 80<sup>ste</sup> verjaardag gefotografeer, solo-uitstalling, Irma Stern-museum in Kaapstad, Suid-Afrika, 2015.

**VRAAG 5: MULTIMEDIA EN NUWE MEDIA – ALTERNATIEWE KONTEMPORÊRE EN POPULÊRE KUNSVORMS IN SUID-AFRIKA**

Die erfenis van Surrealisme word steeds deur kontemporêre kunstenaars deur hulle jukstaposisie/kontras van verskillende materiaal en onverwante visuele beelde gebruik.

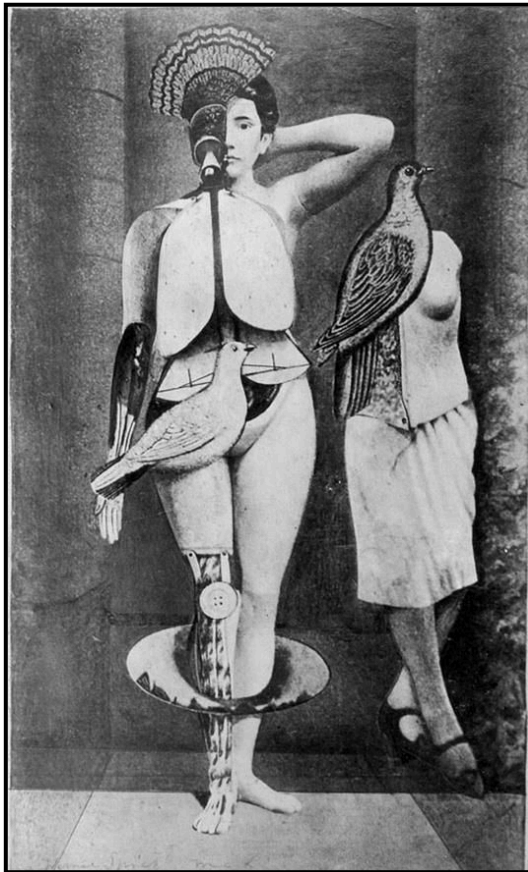
5.1 Bespreek die jukstaposisie/kontras in FIGURE 5a tot 5d deur na die volgende te verwys:

- Simboliek en beeldgebruik
- Materiaal en teksture
- Moontlike betekenis en boodskappe

(10)

5.2 Interpreteer enige TWEE kunswerke deur verskillende Suid-Afrikaanse kunstenaars wat alternatiewe/nuwe media gebruik in die soeke na maniere om kwessies oor te dra.

(10)  
**[20]**



FIGUUR 5a: Max Ernst, **Sacred Conversation (Heilige Gesprek)**, collage-fotomontage, 1921.



FIGUUR 5b: Edward Kienholz, **John Doe (Onbekende Man)**, olieverf, metaalverf, hars, gips en grafiet op winkelpopdele met hout, metaal, plastiek, papier, rubber en stootwaentjie, 1959.



FIGUUR 5c: Patrick Bongoy, **Revenants III (Geeste III)**, gemengde media, herwinde rubber en goiing op 'n veselglas-afgietsel, 2017.



FIGUUR 5d: Nicholas Hlobo, **Ndiyafuna (Ek Soek na lets)**, veselglas, rubberbinneband, lint, jeans, tekkies, kant en hout, 2006.

**VRAAG 6: DEMOKRATIESE IDENTITEIT IN SUID-AFRIKA NÁ 1994**

Suid-Afrika se demokrasie is op 'n kompromie tussen diverse politieke groepe en die aanvaarding van ons verskille gebaseer. – William Gumede

6.1 Bespreek hoe Witbooi in FIGUUR 6a demokrasie in Suid-Afrika beskou deur na die volgende te verwys:

- Kleur
- Invloede
- Betekenis en simboliek van die:
  - Figuur wat geblinddoek is
  - Skale
  - Gespanne koord
  - Beelde op die agtergrond
- Verskillende style in die kunswerk
- Lewer kommentaar op die boodskap wat die kunstenaar wil oordra. (10)

6.2 Analiseer die werk van enige TWEE kunstenaars wat jy bestudeer het, wie se werke kommentaar lewer op die identiteit van Suid-Afrika na 1994.

Jy kan die volgende idees in jou antwoord gebruik:

- Inhoud van kunswerke en beelde
  - Medium, styl en tegnieke
  - Hoe die kunstenaars hulle eie bevraagtekening van die wêreld en die ruimtes wat hulle in Suid-Afrika inneem, beide fisies en emosioneel, weerspieël. (10)
- [20]**



FIGUUR 6a: Khaya Witbooi, *Below the Law (Onder die Wet)*, stensil en verf, 2014.

**VRAAG 7: GESLAGSKWESSIES: MANLIKHEID EN VROULIKHEID**

Eerder as om tradisionele geslagsrolle te volg, interpreteer mense dit op 'n persoonlike wyse. Geslagsrolle en stereotipering is gevolglik besig om te vervaag en dit is besig om die grense te verskuif van wat dit beteken om vroulik of manlik te wees.

Bespreek die stelling hierbo en skryf 'n opstel waarin jy kommentaar lewer op die wyse waarop hierdie geslagsgrense bevraagteken/verskuif word.

Verwys na FIGUUR 7a en FIGUUR 7b, asook enige TWEE kunstenaars wat jy bestudeer het wat op geslag kommentaar lewer, om jou antwoord te staaf.

Jy kan die volgende as 'n riglyn in jou opstel gebruik:

- Belangrikheid van kleur
- Beeldgebruik en die moontlike interpretasies daarvan
- Hoe die kunstenaars die eienskappe van manlikheid en/of vroulikheid uitbeeld:
  - Lewer kommentaar op die woordspeling van 'chic(k)' in die titel van FIGUUR 7a
  - Die belangrikheid van die klere
  - Die stemming deur gesigsuitdrukkinge geskep
- Toepaslikheid van die houding/handgebaar

**[20]**



FIGUUR 7a: Nicholas Allen, **L'Hommage à Ingres: African Chic(k): Ms Tshegofatso Phage Seated (L'Hommage à Ingres: Afrika-chic(k): Mev. Tshegofatso Phage Sittend)**, olie op doek, 2013.



FIGUUR 7b: John Kirby, **Self-portrait (Selfportret)**, olie op doek, 1987.

**VRAAG 8: ARGITEKTUUR IN SUID-AFRIKA**

Elke nuwe situasie vereis 'n nuwe argitektuur. – Jean Nouvel

Behuising het die grootste maatskaplike probleem in Suid-Afrika geword, met baie argitekture wat op die ontwerp van alternatiewe, bekostigbare strukture fokus.

- 8.1 Verwys na die stelling hierbo en die visuele beelde in FIGUUR 8a en 8b en skryf 'n kort opstel waarin jy kommentaar lewer op hoe 'nuwe argitektuur' vir beskutting en akkommodasie in Suid-Afrika gebruik word.

Reageer op die volgende in jou antwoord:

- Die positiewe en negatiewe aspekte van die gebruik van skeepshouers as die antwoord op Suid-Afrika se behuisingekrisis
- Vergelyk FIGUUR 8a en 8b deur die estetiese aantrekking van albei geboue, weens hulle modifisering, te bespreek.
- Indien jy die geleentheid sou hê om in 'n skeepshouer te woon, watter modifikasies sou jy voorstel om jou woning so funksioneel as moontlik te maak?

(8)

- 8.2 Bespreek die werk van enige argitek wat jy bestudeer het wie se werk 'n nuwe benadering tot argitektuur weerspieël wat die behoeftes van 'n groeiende Suid-Afrikaanse samelewing kan bevredig.

Gebruik die volgende riglyne om jou antwoord te ondersteun:

- Terrein en ligging
- Gebruik van boumateriaal
- Ontwerp en funksionaliteit
- Inspirasie en invloede
- Hoe die argitek spesifiek die behoeftes van die Suid-Afrikaanse gemeenskap oplos/oorweeg



FIGUUR 8a: Citiq Property Services (Edms.) Bpk., **Mill Junction**, Johannesburg, Newtown, ou meule en skeepshouers, 2014.



FIGUUR 8b: Espace Mobile het hierdie retro-agtige voorafvervaardigde huis ontwerp. Dit is op die Oostenrykse platteland geleë, 2007.

TOTAAL: 100



# basic education

---

Department:  
Basic Education  
**REPUBLIC OF SOUTH AFRICA**

## **SENIORSERTIFIKAAT-EKSAMEN**

**VISUELE KUNSTE V1**

**2018**

**NASIENRIGLYNE**

**PUNTE: 100**

**Hierdie nasienriglyne bestaan uit 19 bladsye.**

## INSTRUKSIES EN INLIGTING

Lees die volgende instruksies aandagtig deur voordat met die nasien begin word

1. Die nasiener riglyn bestaan uit AGT vrae. Kandidate moes enige VYF vrae vir 'n totaal van 100 punte beantwoord.
2. Dit is BAIE BELANGRIK dat voorsiening gemaak word vir die kandidate in baie gevalle:
  - Kandidate moet krediet ontvang as hulle hul eie menings en idees in antwoorde gee.
  - Krediet moet ook aan laterale denke gegee word.
  - Argumente en stellings moet goed beredeneer en gemotiveer word deur na spesifieke faktore te verwys.
3. Vrae en onderafdelings van vrae moet duidelik en korrek genommer wees. Kolpunte ('Bullets') dien gewoonlik as riglyne om kandidate te help om hul antwoord te struktureer.
4. Inligting en kunswerke wat in een antwoord bespreek is, mag nie krediet kry as dit in ander antwoorde herhaal word nie, maar kruisverwysings tussen kunswerke is toelaatbaar.
5. Kandidate moet die naam van die kunstenaar en die titel van elke kunswerk noem, waar van toepassing. Slegs EEN punt word toegeken aan die korrekte kunstenaar en titel van kunswerk.
6. Kandidate mag beide twee- en driedimensionele kunswerke in enige antwoord bespreek, waar van toepassing.
7. ***Onthou dat baie kandidate hierdie voorbeelde sal bespreek, terwyl hulle dit nog nooit gesien het nie. Nasieners kan daarom nie feitelike, akademiese inligting verwag nie. Hulle moet uit hul eie ervarings, kulture en interpretasies van die kunswerke put, binne die konteks van die vraag. Daarom moet nasieners onbevooroordeeld en buigbaar wees in die nasienproses.***

## ALGEMENE INLIGTING VIR NASIENERS

- Hierdie nasiener riglyn moet as 'n riglyn vir nasieners sowel as 'n onderrigmiddel dien. Daarom is die riglyn vir sekere vrae in groter diepte behandel sodat die materiaal as onderrigmiddel gebruik kan word. Ander dele van die riglyn kan slegs 'n voorgestelde gids wees.
- **LET WEL:** Nasieners word aangemoedig om kandidate te beloon vir wat hulle weet, eerder as om hulle te straf vir wat hulle nie weet nie.
- Alhoewel die inligting vir die vrae puntsgewys gegee word, moet kandidate in opstel-/paragraafformaat skryf en hul inligting op 'n holistiese wyse bespreek.
- Kandidate moet alle vrae in VOLSINNE of PARAGRAWAWE beantwoord, volgens die vereistes van elke vraag. Puntsgewyse antwoorde kan nie volpunte behaal nie. Volpunte kan nie gegee word as die titel of kunstenaar verkeerd is nie.
- Nasieners moet na die Visuele Kuns CAPS dokument bladsy 45 verwys om die vlakke van prestasie te bepaal.

## Assessering van kandidate se vermoë om voorbeelde van visuele kultuur te ontleed en daarop te reageer

PRESTASIE-KODE	ONDERWERP 3: VISUELEKULTUUR-STUDIES
<p><b>7</b> <b>Uitstekend</b> <b>80–100%</b></p>	<ul style="list-style-type: none"> <li>• Demonstreer uitstekende vermoë om kunswerke in verhouding met hul kulturele, sosiale, politiese en historiese kontekste te analiseer en daarop kommentaar te lewer.</li> <li>• Toon uitstekende vermoë in die gebruik van gepaste Visuele Kuns-terminologie.</li> <li>• Demonstreer uitstekend ontwikkelde skryf- en navorsingsvaardighede in die studie van kuns.</li> <li>• Toon buitengewone insig en begrip en gebruik uiteenlopende benaderings.</li> </ul>
<p><b>6</b> <b>Verdiensielik</b> <b>70–79%</b></p>	<ul style="list-style-type: none"> <li>• Demonstreer 'n goed ontwikkelde vermoë om kunswerke in verhouding met hul kulturele, sosiale, politiese en historiese kontekste te analiseer en daarop kommentaar te lewer.</li> <li>• Toon uitstekende vermoë in die gebruik van gepaste Visuele Kuns-terminologie.</li> <li>• Demonstreer hoogs ontwikkelde skryf- en navorsingsvaardighede in die studie van kuns.</li> <li>• Toon uitstekende insig en begrip.</li> </ul>
<p><b>5</b> <b>Substansiële</b> <b>60–69%</b></p>	<ul style="list-style-type: none"> <li>• Demonstreer substansiële vermoë om kunswerke in verhouding met hul kulturele, sosiale, politiese en historiese kontekste te analiseer en daarop kommentaar te lewer.</li> <li>• Toon substansiële vermoë in die gebruik van gepaste Visuele Kuns-terminologie.</li> <li>• Demonstreer goed ontwikkelde skryf- en navorsingsvaardighede in die studie van kuns.</li> <li>• Toon 'n goeie vlak van insig en begrip.</li> </ul>
<p><b>4</b> <b>Gemiddeld</b> <b>50–59%</b></p>	<ul style="list-style-type: none"> <li>• Demonstreer gemiddelde vermoë om kunswerke in verhouding met hul kulturele, sosiale, politiese en historiese kontekste te analiseer en daarop kommentaar te lewer.</li> <li>• Toon gemiddelde vermoë in die gebruik van gepaste Visuele Kuns-terminologie.</li> <li>• Demonstreer bedrewe skryf- en navorsingsvaardighede in die studie van kuns.</li> <li>• Toon 'n redelik goeie vlak van insig en begrip.</li> </ul>
<p><b>3</b> <b>Bevredigend</b> <b>40–49%</b></p>	<ul style="list-style-type: none"> <li>• Demonstreer bevredigende vermoë om kunswerke in verhouding met hul kulturele, sosiale, politiese en historiese kontekste te analiseer en daarop kommentaar te lewer.</li> <li>• Toon bevredigende vermoë in die gebruik van gepaste Visuele Kuns-terminologie.</li> <li>• Demonstreer bevredigende skryf- en navorsingsvaardighede in die studie van kuns.</li> <li>• Toon 'n bevredigende vlak van insig en begrip.</li> </ul>
<p><b>2</b> <b>Elementêr</b> <b>30–39%</b></p>	<ul style="list-style-type: none"> <li>• Demonstreer slegs 'n basiese vermoë om kunswerke in verhouding met hul kulturele, sosiale, politiese en historiese kontekste te analiseer en daarop kommentaar te lewer.</li> <li>• Toon beperkte vermoë in die gebruik van gepaste Visuele Kuns-terminologie.</li> <li>• Demonstreer basiese skryf- en navorsingsvaardighede in die studie van kuns.</li> <li>• Toon 'n elementêre vlak van insig en begrip.</li> </ul>
<p><b>1</b> <b>Nie behaal nie</b> <b>0–29%</b></p>	<ul style="list-style-type: none"> <li>• Demonstreer 'n geringe of geen vermoë om kunswerke in verhouding met hul kulturele, sosiale, politiese en historiese kontekste te analiseer en daarop kommentaar te lewer.</li> <li>• Toon uiters beperkte vermoë in die gebruik van gepaste Visuele Kuns-terminologie.</li> <li>• Demonstreer beperkte skryf- en navorsingsvaardighede in die studie van kuns.</li> <li>• Toon min of geen begrip of insig nie.</li> </ul>

**KANDIDATE MOET ENIGE VYF VRAE BEANTWOORD.**

Die volgende puntetoekenning moet ingedagte gehou word wanneer slegs EEN kunswerk/kunstenaar bespreek word in plaas van TWEE.

- 6 punte (maks 3)
- 8 punte (maks 5)
- 10 punte (maks 6)
- 12 punte (maks 7)
- 14 punte (maks 8)
- 20 punte (maks 12)

**VRAAG 1: DIE STEM VAN OPKOMENDE KUNSTENAARS**

<b><u>TRAVEL – Edna St Vincent Millay</u></b>	<b>REIS (vertaal uit Engels)</b>
The railroad track is miles away, And the day is loud with voices speaking, Yet there isn't a train goes by all day But I hear its whistle shrieking.	Die treinspoor is myle weg, en die dag is luid met stemme wat praat, Tog gaan daar die hele dag geen trein verby nie Of ek hoor sy fluit skree.
All night there isn't a train goes by, Though the night is still for sleep and dreaming, But I see its cinders red on the sky, And hear its engine steaming.	Daar gaan die hele nag geen trein verby nie, Hoewel die nag vir slaap en droom stil is, Maar ek sien sy roet rooi teen die hemel, En hoor sy enjin stoom.
My heart is warm with friends I make, And better friends I'll not be knowing; Yet there isn't a train I wouldn't take, No matter where it's going.	My hart is warm van vriende wat ek maak, en beter vriende sal ek nie ken nie; Tog is daar nie 'n trein wat ek nie sal neem nie, dit maak nie saak waarheen dit gaan nie.

- 1.1 Kandidate moet die bogenoemde gedig visualiseer en EEN frase selekteer vir elke kunswerk wat hulle keuse motiveer deur te verwys na die beeldgebruik, stemming en atmosfeer van die kunswerk. Kandidate kan enige frase selekteer, tog moet die keuse gemotiveerd moet wees.

**FIGUUR 1a:** 'And the day is loud with voices speaking' OF 'My heart is warm with friends I make'.

Die figure is weergegee in 'n staande posisie op 'n trein. Die swart en wit figure is in gesprek met vriende.

**FIGUUR 1 b:** 'But I hear its whistle shrieking' OF 'Yet there isn't a train I wouldn't take, No matter where it's going'. Die trein word gesien waar dit deur 'n dorp/landskap beweeg met stoom wat uit die skoorsteen borrel. Die helderleurige skildery impliseer 'n gelukkige en genotvolle stemming

(6)

1.2 **Vergelyk die beeldgebruik in elke kunswerk deur te verwys na die fokuspunt, komposisie en gebruik van kleur.**

**FIGUUR 1a:** Die figuur met die handsak is die fokuspunt, tog kan die kandidaat noem dat daar geen definitiewe fokuspunt is nie aangesien die oog oral oor die prentvlak beweeg. Die komposisie is kloustrofobies, oorvol en ingedruk deur die oorvleueling van die figure in die middelgrond. Die kunswerk het 'n dramatiese kontras van swart en wit met plat toonwaardes (geen tonale effek van kleur). Die figure is groot in vergelyking met die trein en domineer die komposisie.

**FIGUUR 1b:** Die rook en trein vorm die fokuspunt in die middel van die komposisie. Die trein is baie klein in verhouding met die res van die komposisie. Die kunstenaar gebruik sterk, vibrerende en nie-voorstellende (arbitrêre) kleur, wat gesien kan word in die blou dakke en rooi/pienk gras.

**Een punt vir vergelyking/bespreking, een punt vir bespreking van kleur en een punt vir fokuspunt per kunswerk.**

(6)

1.3 Kandidate moet die werk van EEN kunstenaar wat hulle bestudeer het interpreteer, wat kommentaar lewer oor hulle daaglikse ondervindinge.

Hulle kan die volgende in hulle antwoorde insluit:

- Invloede
- Formele kunselemente
- Media en tegnieke
- Styl
- Moontlike boodskappe/betekenis

(8)  
[20]

**VRAAG 2: SUID-AFRIKAANSE KUNSTENAARS BEÏNVLOED DEUR AFRIKA-EN/OF INHEEMSE KUNSVORMS**

Pablo Picasso se kunswerk *Les Femmes d'Alger (O. J. Version O)* (FIGUUR 2b) word as een van die belangrikste kunswerke van die 20<sup>ste</sup> eeu beskou en is die eerste internasionale werk wat 'n uitgebreide Afrika-invloed toon, terwyl Irma Stern eerstehandse ervaring van Afrika gehad het weens haar uitgebreide reise in hierdie kontinent.

**2.1 Alhoewel beide kunstenaars gebruik gemaak het van die naakte figuur, hoe verskil die komposisie en stemming van FIGUUR 2a en FIGUUR 2b?**

**VIR DIE ONDERWYSER:** Baie van Stern se skilderye van mense het eerder te doen met die kultuur as die individu. Die *Hunt (Jag)*, was 'n produk van haar reis na Swaziland en Natal gedurende die 1920's. Picasso is beïnvloed deur Afrika beeldhouwerk en die hoofdoel van *Les Femmes d'Alger (O. J. Version O)* was om die kyker se normale veronderstellings uit te daag.

**FIGUUR 2a:** Die komposisie is oorvol. Die kleiner figure in die agtergrond skep 'n gevoel van diepte in die skildery, die perspektief is distort en daar is baie min verskil tussen die ruimte in die voorgrond en agtergrond.

Die kleure word nie minder helder in die agtergrond en sommige figure in die agtergrond is uit verhouding tot mekaar in die spesifieke vlak van diepte. Die fokus area blyk te wees die drie figure in die voorgrond. Die figure is of naak of dra slegs 'n buik kleed wat hulle baie kwesbaar maak. 'n Gevoel van aktiwiteit is geskep deur die gebruik van hoekige lyne wat soms bymekaar aansluit. Die gebruik van sterk kleur gee 'n genotvolle gevoel. Die figure kom voor asof hulle onkant betrap is wat aan die gesigsuitdrukkinge en liggaamstaal gesien kan

**FIGURE 2b:** *Les Femmes d'Alger (O. J. Version O)* het 'n verplatte en twee dimensionele benadering met geen perspektief. Daar is 'n ongemaklike mosaïek van hoekige en oorvleuelende fragmente van vyf reusagtige, opdringerige naakte vroue. Die twee sentrale vroue is uitdagend en hulle staar sonder uitdrukking na die kyker terwyl hulle aggressief hulle naaktheid ten toon stel. Die oorsigtelike indruk van die skildery is een van helder kleure en patroon, maar daar is nie 'n gevoel van emosie in die vroue nie en hulle kom voor soos verveelde modelle wat poseer vir 'n fotosessie.

(4)

2.2 Bespreek die style en wyse waarop die kunstenaars hulle onderwerp benader het.

**FIGUUR 2a:** Irma Stern het ekspressiewe kwashale gebruik, dik verf en helder kleure om haar geïdealiseerde seining van die wêreld te wys, eerder as die swarkry van Afrika. Die dik verf is met 'n palet mes opgesit en skep 'n gevoel van emosionele intensiteit. Sy gebruik dekoratiewe, kurwes, lyne en S-vorms. Sy gebruik arbitrêre kleure asook werklike kleure wat sy in los hale aanwend. Die figure is gestileerd en herinner aan die hoekige vorms wat in Afrika beeldhouwerke te sien is.

**FIGUUR 2b:** Picasso gebruik plat, versplinterde beelde, saam met patrone van lig en donker (teenoor geronde volumes), om 'n gevoel van ruimte en vorm te skep. Die figuur onder regs, is opgebou deur 'n collage van verskillende aansigte, terwyl die ander uitgebeeld is in in plat geometriese vorms. Die skildery se skerp, amper versplinterde piktorale komponente verleen 'n ontstellende gevoel van geweld en seksuele mag. (4)

2.3 Kandidate moet TWEE kunswerke van verskillende kunstenaars bespreek wie se werk bewyse toon van Afrika/Inheemse invloed.

Hulle mag die volgende riglyne gebruik:

- Invloede
- Styl en tegniek
- Afrika tekens/symbolisme
- Moontlike boodskappe/betekenis

(12)  
**[20]**

**VRAAG 3: SOSIOPOLITIEKE KUNS, WEERSTANDSKUNS VAN DIE 1970's EN 1980's INGESLUIT**

Puin (gemors/rommel) en ongewenste objekte word deur beide Penny Siopis en Fabrice Monteiro gebruik om sterk kommentaar op sosiopolitieke kwessies in hulle kunswerke te lewer.

3.1 Kandidate moet FIGUUR 3a met FIGUUR 3b vergelyk deur te verwys na die volgende riglyne:

- **Die plasing/posisionering en betekenis van die figuur in elke werk**

**FIGUUR 3a:** 'n Misterieuse vroulike figuur is geplaas in die agtergrond van 'n landskap met oormatige laag op laag komposisie. Haar figuur is omvou met wit materiaal in 'n klassieke Griekse styl. Sy hou die drapering op in albei hande, wat sekere objekte in die komposisie verskuil. Perspektief is beklemtoon deur die uiterse klein figuurtjie op 'n hoop puin en objekte wat gekompakteer is tot 'n stortingsterrein. Die opeenstapeling van objekte genereer vrae oor magsverhoudings asook 'n begrip van self-identiteit en kennis. Die objekte wat Siopis gebruik het hulle eie verlede wat eens op 'n tyd 'n rol in iemand se lewe gespeel het. Besittings verpersoonlik mense se persoonlike herinneringe en ondervindings maar word ook deel van 'n wyer sosiale geskiedenis en simbolisme.

Siopis gebruik lukraak objekte in haar skildery wat kommentaar lewer oor kolonialisme, geslag en ander diskriminerende praktyke. Sy lewer ook kommentaar oor die misinterpretasie van geskiedenis deur 'n partriargale, Westerse samelewing.

**FIGUUR 3b:** Die groot spookagtige figuur verskyn in 'n surrealistiese komposisie van 'n jinn (antieke bo-natuurlike genie) wat die plundering van die moderne mens ervaar en is geplaas as 'n fokuspunt op die stortingsterrein. Die figuur verrys van die puin, geklee in 'n romp gemaak van rommel en plastiese sakke. Haar hooftoisel en juwele is ook gemaak van herwonne materiale. Die figuur beweeg in die rigting van 'n groot, oop landskap. Grys rook kom uit die stortingsterrein wat 'n aardige atmosfeer skep.

- **Die doel van die drapering/uitlaat van drapering in FIGURE 3a en 3b**

Sy hou 'n groot stuk drapeersel/materiaal in albei hande wat afvloei tot aan die onderkant van die komposisie. Die materiaal is gebruik as 'n metafoer om die kompakte en opgehoopte gemors van objekte wat deur die gemeenskap weggegooi word, te bedek of te ontbloot.

- **Die betekenis van die titels van die elke kunswerk**

**FIGUUR 3a: 'Stapeling van wrakstukke op wrakstukke'**

Die titel dui aan dat die verskeie objekte gesien kan word as die wrakstukke van 'n gemeenskap wat opgehoop is. Ons aandag word gevestig op die idee dat ons gemeenskap opgebou is uit die puin van ons geskiedenis van die verlede. Dit kan ook verwys na die misinterpretasie van geskiedenis deur 'n patriargale Westerse gemeenskap.

**FIGURE 3b: 'Die Profesie'**

Die titel verwys na die figuur as 'n profeet. Die profeet se funksie sal wees om 'n boodskap te lewer aan die mense dat as hulle nie na die planeet en hulle omgewings kyk nie dat daar niks sal oorbly vir toekomstige generasies nie.

- **Watter sosiale kwessie het die kunstenaars aangespreek in FIGURE 3a en 3b?**

Fabrice Monteiro wou 'n bewuswording skep oor die risiko van die moderne mens se besoedeling in Afrika, deur die negatiewe gebruik van plastiese sakke en ander ernstige omgewingsprobleme uit te lig.

- **Identifiseer enige objekte wat weggegooi is in FIGUUR 3a en herwin is in FIGUUR 3b. Motiveer jou keuse.**

Kandidate kan enige objekte noem soos gesien in FIGUUR 3a soos 'n blompot, prentsaam, papier rol, blomme, Venus beeldjie, kandelaar, plastiese sakke, bottels ens. Ons leef in 'n verbruikersgemeenskap waar items maklik weggegooi en nuwe dinge gekoop word, net om die siklus te herhaal. (8)

- 3.2 Kandidate moet TWEE kunswerke wat hulle bestudeer het bespreek, wat weerstand/sosio-politieke kwessies reflekteer. (12)

[20]

**VRAAG 4: KUNS, KUNSVLYT EN GEESTELIKE WERKE HOOFSAAKLIK UIT LANDELIKE SUID-AFRIKA**

Esther Mahlangu kom uit 'n Ndebele-agtergrond met 'n ryk tradisie van kuns en kunsvlyt (FIGUUR 4a). Tog het sy ook 'n prysenswaardige visuele kunstenaar geword wat reg oor die wêreld haar bekende patrone en ontwerpe op 'n kontemporêre wyse uitstal.

4.1 Deur FIGUUR 4a en FIGUUR 4b te bespreek moet kandidate die kenmerke van Esther Mahlangu bespreek deur te verwys na die volgende:

- **Kunselemente**

**FIGUUR 4a:** Vertikale, horisontale en diagonale lyne word gebruik in haar kunswerke. Sy skep helderkleurige (rooi, blou, geel, groen en pers) geometriese vorms wat omlin word in swart. Sy maak ook gebruik van wit in die agtergrond van haar werke. Die herhaling van die lyne, vorms en kleure skep 'n dekoratiewe patroon. Die komberse wat die vroue dra is verdeel in bande van rooi, bruin, geel en blou. Hulle dra ook helderkleurige juwele om hulle nekke en bene, wat van glas krale gemaak is.

**FIGUUR 4b:** Vertikale, horisontale en diagonale lyne kan gesien word in haar kunswerk op die mure van die galery en die interieur van die motor. Sy skep helderkleurige geometriese vorms wat die oppervlak van die kunswerk of spesifiek die motor se interieur bedek. Haar vorms word omlin met swart en/of wit lyne. Sy gebruik helder kleure bv. Geel, blou, groen, en pienk.

- **Materiale en tegnieke**

**FIGUUR 4a en FIGUUR 4b:**

Mahlangu wend verf aan op die gepleisterde oppervlak van die muur van die huis. Swart lyne word gebruik om die helderkleurige geometriese vorms te omlin. Die tradisionele kralewerk word met die hand gemaak deur verskillende kleure glaskrale in te ryg in verskillende patrone. Die houer is 'n kalbas.

- **Styl en konteks**

**FIGUUR 4a:** Mahlangu is beïnvloed deur haar Ndebele tradisionele kultuur wat sy oorgeërf het wat haar ma en ouma. Die huise is geverf in die tradisionele Ndebele geometriese ontwerp. Die figure dra tradisionele juwele gemaak van krale en koperringe. Die houters wat gebruik word om water in te stoor staan bekend as kalbasse, en hierdie word ook gebruik en verander in kunswerke en alledaagse funksionele items.

**FIGUUR 4b:** Mhlangu bring hulde aan haar tradisionele Ndebele kultuur deur nog steeds 'n tradisionele Ndebele uitrusting te dra al staan sy in 'n kontemporêre kuns galery. Sy dra 'n tradisionele helderkleurige Ndebele kombors met 'n hooftoisel en juwele om haar nek en enkels wat gemaak is van gekleurde glas en geelkoper. Helderkleurige geometriese vorms en patrone is geverf op die binne panele van die 7 reeks BMW motor. Verfwerk/kunswerke met dieselfde ontwerpe kan gesien word waar dit hang teen die galery se mure.

- **Die kandidaat se begrip oor wat bedoel word met die 'verbinding' tussen die verlede en hede in haar kunswerke**  
Haar tradisionele dekoratiewe verfwerk is hergebruik en aangewend op verskeie oppervlaktes bv. Klere, skoene/tekkies, skaatsplanke, mure, glasbottels en motors.

**FIGUUR 4a:** Mahlangu is gefotografeer voor haar tradisionele Ndebele woonhuis, geklee in 'n Ndebele uitrusting. Sy gooi water vanuit 'n kalbas. Die Ndebele klere en die gebruik van die kalbas is bewyse van haar verlede/tradisies en sy het nog steeds 'n verbinding met die verlede aangesien sy steeds hierdie items gebruik in 'n moderne samelewing.

**FIGUUR 4b:** Mahlangu is gefotografeer in 'n kontemporêre kunsgalery waar haar tradisionele kunswerke uitgestal word op die mure en op die interieur van die BMW. Die 'verbinding' hier is gemaak met die hede. Sy kommunikeer en lig ons in oor die gebruike en belangrikheid van haar kultuur en die bewaring daarvan vir toekomstige generasies.

(10)

- 4.2 Kandidate moet die werk van TWEE kuns-, vlyt of spirituele kunstenaars wie hulle bestudeer het bespreek, wie tradisionele metodes gebruik het om hulle kunswerke te skep.

Hulle kan na die volgende verwys in hulle bespreking:

- Materiale en tegnieke
- Moontlike invloede
- Temas/onderwerp
- Moontlike boodskappe/betekenis
- Hoe hierdie werke beïnvloed is deur die kunstenaars se kultuur

(10)  
[20]

## VRAAG 5: MULTIMEDIA EN NUWE MEDIA – ALTERNATIEWE KONTEMPORÊRE EN POPULÊRE KUNSVORMS IN SUID-AFRIKA

Die erfenis van Surrealisme word steeds deur kontemporêre kunstenaars deur hulle jukstaposisie/kontras van verskillende materiale en onverwante beelde gebruik.

5.1 Kandidate moet die jukstaposisie/kontras in FIGURE 5 a – 5d bespreek deur na die volgende te verwys:

- **Simbolisme en beeldgebruik**

**FIGUUR 5a:** Twee vroulike figure kyk vorentoe na die kyker in 'n ingeslote spasie. Die geklede figuur aan die regterkant is koploos terwyl die figuur in die middel naak is. Die sentrale figuur wat die fokuspunt is, is verdeel in verskillende juksta geplaasde objekte wat nie verband hou met mekaar nie. Party liggaamsdele kom uitgerafel voor of is 'n X-straal wat die senuwee en been ontbloot. Die liggaamsdele gee die idee van sketse uit 'n mediese/anatomiese joernaal. Die ovaal skyf om die bene, wiskundige beelde in die buik en meganiese objek op die linkerkant van die gesig verwys na tegnologie, industrialisasie of die aaklighede van WW1. Twee voëls/duiwe is bo-oor die twee figure geplaas wat reinheid, spiritualiteit of selfs 'n godsdienstige konnotasie kan hê. Die beeld word droomagtig/fantasie-agtig.

- **Materiale en teksture**

**FIGUUR 5a:** Die kombinasie en jukstaposisie van verskillende meganiese, industriële en anatomiese dele is ontstellend en skep 'n ongemaklike atmosfeer. Die gebruik van die X-straalbeelde skep ongemak in die kyker.

**FIGUUR 5b:** Die kunstenaar het 'n 3-dimensionele beeldhouwerk geskep deur gebruik te maak van onverwante/ weggegooide, gevonde objekte. Die paspop se kop en torso is gespat met verf en geplaas in 'n baba stootwaentjie wat 'n skokkende spookagtige effek het. Die borskas van die torso is uitgehol en 'n kruis is geplaas waar die hart moes wees. Die paspop is teen 'n boomstomp staan gemaak.

**FIGUUR 5c:** Revenants III (Uit die Dode III) verteenwoordig 'n swanger figuur met 'n kop wat uit 'n gooiing(hessian)-sak kom. Die hessian sak is 'n grofgewefde materiaal en word gedra as 'n kledingstuk. Die sak, onbruikbare rubber en die paspop, impliseer dat mense soos vuilgoed behandel word. Dit ontrens die menslike vorm en skep 'n ontstellende werk. Die rubber stukke wat uit haar vel kom wys dat sy uitmekaar val of besig is om van vorm te verander. Stukke van die rubber steek uit die arms en bene van die paspop uit. Dit lyk asof spykers deur die vel gedryf is. Dit nooi die kyker uit om aan die teksture te vat asof om dit beter te maak. Die rubber ketting om haar middel hang tot op die vloer en skep ook 'n taktuele tekstuur. Dit nooi die kyker uit om die materiaal te voel en te identifiseer. Hessian, 'n grofgewefde materiaal, is gedraai om die kop van die vroulike figuur wat haar amper versmoor. Gladde antenne kan gesien word wat by haar ore uitkom.

**FIGUUR 5d:** Hierdie 3-dimensionele beeldhouwerk verteenwoordig 'n figuur wat voor-oor buk met sy/haar bo-lyf wat versteek is in 'n groot sak asof hy/sy besig is om te soek vir iets. Dit lyk amper soos 'n ruspe. Die figuur is gemaak van rubberbuise so wel as sy onderklere. Die figuur wat hoofsaaklik gemaak is van rubberbuise dra 'n paar blou jeans wat halfpad oor sy boude hang wat die onderbroek ontbloot en 'n verwys na seker mode giere.

- **Moontlike betekenis en boodskappe:**

**FIGUUR 5a:** Die juksta plasing van verskeie beelde om 'n fantasie, droomagtige Surrealistiese kunswerk te skep.

**FIGUUR 5b:** 'n Magtige en spookagtige beeld wat 'n mens aan die dood herinner.

**FIGUUR 5c:** Die menslike vorm kom onmenslik voor. Die hessian materiaal is om die gesig gedraai wat amper die beeldhouwerk versmoor. Die rubber ketting kan ook die naelstring verteenwoordig. Die getekstureerde rubber stukke wat uit haar bene en arms kom kan verwys na marteling en angs.

**FIGUUR 5d:** Die kunstenaar se interpretasie van die kunswerk is die van 'n kreatuur wat 'n persoon insluk. Die idee van soek na of versteek 'n mens se identiteit word geskep. Die idee van die bekende en die onbekende, om verwerp te word of gebruik te word, binne-buite, gemak, skuiling, kontras, perfeksie, heilige spasie, plesier, fantasie, en dualiteit word geskep. Die beeldhouwerk maak die toeskouer ongemaklik en klousterfobies voel. Die betekenis is tweeledig en kan verwys na seksualiteit en kulturele rituele.

5.2 Kandidate moet enige TWEE kunswerke van verskillende Suid-Afrikaanse kunstenaar/s interpreteer, wie alternatiewe/nuwe media gebruik in die soeke om maniere te vind om oor kwessies te kommunikeer.

(10)

(10)  
**[20]**

**VRAAG 6: DEMOKRATIESE IDENTITEIT IN SUID-AFRIKA NÁ 1994**

Suid-Afrika se demokrasie is op 'n kompromie tussen diverse politieke groepe en die aanvaarding van ons verskille gebaseer. – William Gumede

6.1 Kandidate moet bespreek hoe Witbooi Suid-Afrika se demokrasie sien deur na die volgende te verwys:

- **Kleur:** Die monochromatiese gryse en swarte van die figure skep 'n vreemde stemming. Dit kan ook die klassieke erflating en simbolisme van Lady Justice impliseer. Die grys toonwaardes van die figuur kontrasteer skerp met die vibrerende pienk van die graffiti in die agtergrond. Die grys en kakie vierkante wat die agtergrond van die graffiti vorm skep 'n ritmiese patroon. Swart is gebruik in die tipografiese teks van die graffiti en die gemaskerde figure.
- **Invloede:** Die kunstenaar kon beïnvloed wees deur collage-styl kunswerke, graffiti, pop-kuns en hip-hop kultuur.
- **Betekenis en simbolisme van:**

- **Die geblinddoekte figuur:** Die geblinddoekte vroulike figuur (verteenwoordigend van Lady Justice) loop op 'n styf gespanne tou en probeer die skale balanseer wat sy dra. Om geblinddoek te wees, maak dit gevaarlik om op 'n hangende spantou te loop. Afrikaanse vrou voorstel wat blindelings in 'n nuwe demokrasie stap. Sy is ten volle geklee en haar rok is gemaak van sagte materiaal, en is gedrapeer in 'n klassieke Roomse mode. Die geblinddoekte vrou verteenwoordig alle mans en vroue van die samelewing wat geboei is deur 'n diskriminerende gereg. 'n Boei aan haar regter gewrig kan simboliseer dat sy losgebreek het, en nou bo die gereg is maar nog steeds op 'n gespanne tou van onsekerhede is.

**VIR DIE ONDERWYSER:** Die blinddoek verteenwoordig onpartydigheid, die ideaal dat gereg moet geskied sonder die inagneming van rykdom, mag, of ander status. Die Rooms-geïnspireerde kledingstuk simboliseer die status van die filosofiese benadering wat geregtigheid inhou.

- **Die skale:** Die figuur wat die skale dra is 'n metafoor vir die mans en vroue in Suid-Afrika wat probeer om kennis en onkunde te balanseer in die sosiale en ras-hiërargieë van kontemporêre Suid-Afrika. Die skale kan ook die balans tussen goed en sleg simboliseer.
- **Die gespanne tou:** Die regstelsel in Suid-Afrika word soms gesien as onregverdig en onbillik. Die geblinddoekte figuur wat op die tou loop verteenwoordig die mense in Suid-Afrika wat probeer om balans in hulle lewens te skep.
- **Beelde in die agtergrond:** daar is 'n mosaïek van graffiti beelde in die agtergrond van die kunswerk. Boesman beelde, vergete mense, 'n vloot offisier, 'n handgranaat, wat geweld voorstel, gebalde vuis en 'n herhalende masker van die Star Wars karakter is sigbaar in die agtergrond. Dit kan die diverse samelewing voorstel. Daar is definitiewe woorde wat gespuitverf is oral op die kunswerk.

- **Verskillende style in die kunswerk:** Die vroulike figuur is op 'n naturalistiese manier uitgebeeld, tog het dit stilistiese kenmerke soos vereenvoudiging en pop/strokiesverhaal kenmerke. Stensilwerk is in die agtergrond gebruik.

**VIR DIE ONDERWYSER:** Witbooi is bekend vir sy 'Afro-pop' collage-styl skilderye. Witbooi lys Picasso en Asha Zero as sy invloede. Hy het die woord 'pap-art' geskep – waar 'pap' die tradisionele stapelvoedsel is van die armes in Suidelike Afrika – om sy persoonlike benadering tot kontemporêre kuns te definieer as 'n self-opgeleide kunstenaar.

- **Lewer kommentaar oor die boodskap wat die kunstenaar wou oordra:** Lady Justice is 'n allegoriese personifikasie van die morele mag in regstelsels. Die boodskap kan ook vroue wees wat veg vir gelykheid in Suid-Afrika. Sy is uitgebeeld waar sy los breek van diskriminasie of dit nou die gereg is of bevooroordeelings/ tweeledigheid/ of stereotipering. Sy is geblinddoek terwyl sy haar stem probeer vind in die samelewing en daar word verwag dat sy die wet moet gehoorsaam. Sy balanseer al die rolle wat van die vroue in vandag se samelewing verwag word. Dit kan ook die balans wees tussen goed en kwaad.

(10)

6.2 Kandidate moet die werk van TWEE kunstenaars analiseer wat hulle bestudeer het wie se werk kommentaar lewer oor die post 1994 identiteit van Suid-Afrika.

Hulle mag die volgende idees gebruik in hulle antwoord:

- Inhoud van kunswerke en beelde
- Medium, styl en tegnieke
- Hoe die kunstenaars hulle eie bevraagtekening van die wêreld en die ruimtes wat hulle in Suid-Afrika inneem, beide fisies en emosioneel, weerspieël.

(10)

**[20]**

**VRAAG 7: GESLAGSKWESSIES : MANLIKHEID EN VROULIKHEID**

Eerder as om tradisionele geslagsrolle te volg, interpreteer mense dit op 'n persoonlike wyse. Geslagsrolle en stereotipering is gevolglik besig om te vervaag en dit is besig om die grense te verskuif van wat dit beteken om vroulik of manlik te wees.

- 7.1 Kandidate moet die bogenoemde standpunt bepreek en 'n opstel skryf waarin hy/sy kommentaar lewer op die wyse waarop hierdie geslagsgrense bevraagteken/geskuif word. Die kandidaat moet verwys na FIGUUR 7a en 7b asook enige TWEE kunstenaars wie hy/sy bestudeer het, wie kommentaar lewer oor geslag, om sy/haar antwoord te staaf.

Jy mag die volgende as 'n riglyn gebruik in jou opstel:

- **Die Betekenis van die kleur:**

**FIGUUR 7a:** Kontrasterende kleure is gebruik in die klere van die vroulike figuur bv. oranje en turkoois. Die gebrande oranje/bruin panele van die interieur en haar rok is baie dieselfde in terme van kleur. Die kleur van turkoois linte is herhaal in die vaas aan die linkerkant van die skildery. Die wit bloes word die fokuspunt van die skildery. Die figuur sit op 'n pienk kussing wat vroulikheid simboliseer.

**FIGUUR 7b:** Die intense donker agtergrond (chiaroscuro) kontrasteer met die ligte vel van die figuur. Die figuur is weergegee in vroue klere tog verwys die blou kleur na manlikheid. 'n Rooi roos is aan die kledingstuk geheg, wat gewoonlik simbolies is van liefde en maagdelikheid.

- **Beeldgebruik en die moontlike interpretasies daarvan**

**FIGUUR 7a:** Dit is 'n portret van 'n sittende dame aangetrek in 'n wit bloes en wye bont romp. Haar refleksie wys dat sy 'n selfoon in haar linkerhand het; tog is die selfoon afwesig in die figuur van vooraf gesien, maar wys 'n 'n besem in die ander hand. Daar is 'n kontras tussen die verlede en hedendaagse tegnologie. Die gebruik van spieëls skep 'n illusie van ruimte en perspektief. Sy is ook versier met juwele wat 'n kombinasie is van beide modern en tradisioneel. Haar hare is netjies agtertoe gebind met 'n materiaal lint. In haar linkerhand hou sy 'n kleinhandgemaakte gras besempie wat simbolies is van huislikheid. 'n Geweefde tradisionele mandjie is langs die vaas wat gewoonlik as 'n bergingsitem gebruik is. 'n Geslagte hoender hang in die agtergrond wat nog gaargemaak en bedien moet word. Sy is weergegee in 'n deftige interieur met goue rame en 'n versierde muurtafel wat rykdom suggereer. Die porselein vaas aan die linkerkant het turkoois strepe op met beelde van beeste. Beeste, wat rykdom voorstel, word ook gebruik as lobola betaling in Afrika huwelikseremonies. Die portret kan vergelyk word met die portrette wat geskilder is deur die Neo-Klassieke kunstenaars.

**FIGUUR 7b:** Dit is 'n selfportret deur die kunstenaar wie aangetrek is in damesonderklere. Hy het 'n tatoe op sy linkerarm, wat lyk soos 'n voël wat simbolies is van vryheid. Getatoeëerde mans word soms beskou as manlik, braaf en uitdagend. Die rooi roos wat aan die kledingstuk geheg is simboliseer maagdelikheid of vroulikheid. Die handgebaar van die figuur herinner aan die 'St John the Baptist' van Leonardo Da Vinci.

- **Hoe die kunstenaars die eienskappe van manlikheid en/of vroulikheid uitbeeld :**

- **Gee jou mening oor die woordspeling van 'chic(k): in die titel van FIGUUR 7a**

In die titel is die 'k' in Chick in hakies en kan verwys na die hoender in die agtergrond wat nog gaar gemaak moet word. 'Chick' is 'n woord wat algemeen gebruik word deur mans om na 'n meisie te verwys. Sy lyk 'chic' beteken dat sy deftig aangetrek is met 'n elegante voorkoms. Alhoewel vroue chic kan wees, word daar nog steeds van hulle verwag om hulle daaglikse huishoudelike pligte te voltooi.

- **Die betekenis van die klere:**

**FIGUUR 3a:** Die vroulike figuur is geklee in 'n wit bloes en rooi gebrande oranje romp. Sy het turkoois linte om haar gedrapeer wat bydra tot haar vroulikheid. Sy dra 'n armband om elke gewrig en 'n ring aan die linkerhand. Die juwele dra by tot die vroulikheid.

**FIGUUR 7b:** Alhoewel hierdie man vroueklere dra word hy nog steeds manlik voorgestel. Dit is asof die kunstenaar die feit wil beklemtoon dat klere nie geslag bepaal nie. Die skouer band aan die linkerskouer is besig om af te val wat sensualiteit simboliseer. Die roos is ook 'n Middeleeuse simbool van maagdelikheid. Dit lyk asof hy poseer vir 'n foto of op 'n verhoog optree.

- **Stemming geskep deur die gesigsuitdrukkings**

**FIGUUR 7a:** Die vroulike figuur kyk na die kyker asof sy vir 'n foto poseer. Sy is gemaklik en lyk asof sy gewoon is daaraan om die dame van die huis te wees. 'n Sagte vroulike stemming is verkry met haar oogkontak met die kyker.

**FIGUUR 7b:** Die manlike figuur het 'n effe pruil mond wat hom selfbewus laat lyk. 'n Hartseer, melankoliese stemming is geskep. Die onderwerp kom baie ooreen met Picasso se sirkusmense.

- **Die betekenis van die houding/handgebaar:**

**FIGUUR 7a:** Die figuur het 'n baie ontspanne, tog sensuele houding. Haar regter hand omraam haar gesig asof sy vir 'n foto poseer.

**FIGUUR 7b:** Die figuur is staande en sy handgebare is baie vroulik.

**Chic:** Baie modieus en elegant.

[20]

**VRAAG 8: ARGITEKTUUR IN SUID-AFRIKA**

Elke nuwe situasie vereis 'n nuwe argitektuur. – Jean Nouvel

Behuising het die grootste sosiale probleem in Suid-Afrika geword, met baie argitekte wat op die ontwerp van alternatiewe, bekostigbare strukture fokus.

8.1 Deur te verwys na die bogenoemde standpunt en die beelde in FIGURE 8a en 8b, moet die kandidate 'n kort opstel skryf waarin hulle kommentaar lewer oor hoe 'nuwe argitektuur' gebruik word vir beskutting en akkommodasie in Suid-Afrika.

Hulle moet reageer op die volgende in hulle antwoord.

- **Die positiewe en negatiewe aspekte van die gebruik van skeepshouers as die antwoord op Suid-Afrika se behuisingskrisis.**

**Positiewe aspekte:** In Suid-Afrika, kan die behuisings krisis opgelos word deur die gebruik van sterk, veilige skeepshouers in landelike/dorpsareas. Plakkerskampe kan opgradeer word deur die onvolhoubare kartonne en plastiek te vervang met sterker strukture soos 'n staal houers. Boukonstruksie op die terrein word uitgeskakel aangesien hierdie houers gemodifiseer kan word en die interieur voltooi kan word voor die tyd. Die skeepshouers is stabiel en solied en kan bo-op mekaar gestapel word. Deurdad hierdie houers so sterk is voorsien dit 'n veilige behuisingsoplossing.

**Negatiewe aspekte:** Die staal houers is baie swaar en dus moeilik om te vervoer. Die modifikasies van die eenhede is ook baie duur. Sodra die houers afgelewer en installeer is kan dit nie weer uitmekaar gehaal word nie.

- **Vergelyk FIGURE 8a en 8b deur die estetiese waarde van albei geboue, weens hulle modifisering, te bespreek**

**FIGUUR 8a:** Die gebou in FIGUUR 8a is geskep deur die modifisering van skeepshouers en hulle op mekaar te stapel bo-op 'n ou ongebruikte meule. Die houers is voorsien met vensters en uitgeboude balkonne. Die dak is toeganklik en 'n sirkelvormige struktuur is sigbaar wat as 'n ekstra leefarea gebruik kan word. Deur hulle te verf in verskeie kleure skep dit 'n Neo-Modernistiese gevoel. Die oorhangende balkonne vorm 'n kontras met die plat fasade, en skep ekstra spasie. Die ronde sement meulens kontrasteer skerp met die hoekige, helderleurige skeepshouers.

**FIGUUR 8b:** Dit is 'n minimalistiese huis gelig op grys sement balke. Die gebou het 'n vry fasade, stroke vensters, en 'n verlengde balkon/stoep. Die glas panele laat lig in die gebou en dit integreer ook die eksterieur met die interieur. Die gebou het 'n plat dak.

- **Indien jy die geleentheid gehad het om in 'n skeepshouer te woon, watter modifikasies sou jy voorstel om jou woning so funksioneel as moontlik te maak?**

Skeepshouers is veelsydig en kan ingerig word om aan alle individuele voorkeure te voldoen. Die houers kan in verskeie kleure geverf word of net so gelaat word. 'n Daktuin kan bo-op aangebring word om groenigheid te kweek sowel as sonpanele wat elektrisiteit kan genereer. Eenhede kan bygevoeg word wanneer nodig. Vir veiligheid kan kleiner vensters aangebruik word. Alternatiewelik kan groot glas mure 'n staalmuur vervang om die eksterieur met die interieur te verbind.

**Die kandidaat se eie reaksie sal in ag geneem word.**

(8)

- 8.2 Kandidate moet die werk van enige argitek wat hy/sy bestudeer het bespreek wie se werk 'n nuwe benadering tot argitektuur reflekteer, wat die behoeftes van 'n ewig-groeiende Suid-Afrikaanse gemeenskap kan bevredig.

Die kandidaat kan die volgende riglyne gebruik om sy/haar antwoord te ondersteun:

- Terrein en ligging
- Gebruik van boumateriale
- Ontwerp en funksionaliteit
- Inspirasie en invloede
- Hoe die argitek spesifiek die behoeftes van 'n Suid-Afrikaanse gemeenskap aanspreek/oorweeg.

(12)  
[20]

**TOTAAL: 100**