



basic education

Department:
Basic Education
REPUBLIC OF SOUTH AFRICA

**NASIONALE
SENIOR SERTIFIKAAT**

GRAAD 12

VISUELE KUNSTE V1

FEBRUARIE/MAART 2018

PUNTE: 100

TYD: 3 uur

**Hierdie vraestel bestaan uit 19 bladsye.
Hierdie vraestel moet in volkleur gedruk word.**

INSTRUKSIES EN INLIGTING

In hierdie eksamen moet jy die volgende vaardighede toon:

- Gebruik van die korrekte kunsterminologie
- Gebruik en toepassing van visuele analise/ontleding en kritiese denke
- Skryf en navorsing in 'n geskiedkundige en kulturele konteks
- Plaas van spesifieke voorbeelde in 'n kulturele, sosiale, politieke en historiese konteks
- Begrip van eiesoortige kreatiewe style

Lees die volgende instruksies voordat jy besluit watter vrae om te beantwoord.

1. Hierdie vraestel bestaan uit AGT vrae.
2. Beantwoord enige VYF vrae vir 'n totaal van 100 punte.
3. Nommer die antwoorde korrek volgens die nommeringstelsel wat in hierdie vraestel gebruik is.
4. Vrae verskyn op die linkerkantse bladsye, met visuele bronne op die regterkantse bladsye.
5. Maak seker dat jy na die kleurafdrukke van die visuele bronne verwys waar dit vereis word.
6. GEEN punte sal toegeken word vir inligting wat in een antwoord bespreek en in ander antwoorde herhaal word NIE. Kruisverwysing van kunswerke is toelaatbaar.
7. Noem die kunstenaar(s) en titel van elke kunswerk wat jy in jou antwoorde bespreek. Onderstreep die titel van 'n kunswerk of die naam van 'n gebou.
8. Skryf op 'n duidelike, kreatiewe en gestruktureerde manier en gebruik volsinne en paragrawe volgens die instruksies van elke vraag. 'n Lys met feite/tabelle word NIE aanvaar NIE.
9. Gebruik die volgende riglyne vir die lengte van jou antwoorde. Let op die puntetoekenning.
 - 6–8 punte: 'n minimum van $\frac{1}{2}$ – $\frac{3}{4}$ bladsy (paragraaf)
 - 10–14 punte: 'n minimum van 1–1½ bladsy(e) (kort opstel)
 - 20 punte: 'n minimum van 2 bladsye (opstel)
10. Skryf netjies en leesbaar.

LAAT HIERDIE BLADSY BLANKO.

BEANTWOORD ENIGE VYF VRAE.**VRAAG 1: DIE STEM VAN OPKOMENDE KUNSTENAARS**

- 1.1 Verwys na FIGUUR 1a en FIGUUR 1b. Vergelyk die verskillende benaderings van die kunstenaars.

Gebruik die volgende riglyne in jou bespreking:

- Onderwerp
- Invloede
- Lyn, vorm en kleur
- Plasing van die figure en geboue/strukture
- Skilderstyl
- Stemming/Atmosfeer

(8)

- 1.2 Skryf 'n opstel oor EEN Suid-Afrikaanse kunstenaar wat sy/haar omgewing en eie ervarings van die alledaagse lewe uitbeeld.

Verwys na die volgende:

- Onderwerp
- Invloede
- Kunselemente
- Komposisie
- Styl
- Moontlike betekenis/bodskappe

(12)
[20]



FIGUUR 1a: Willie Bester, *Township Life (Township-lewe)*,
gemengde media, datum onbekend.



FIGUUR 1b: David Hockney, *American Collectors (Amerikaanse Versamelaars)*,
akriëlverf, 1968.

**VRAAG 2: SUID-AFRIKAANSE KUNSTENAARS BEÏNVLOED DEUR AFRIKA-
EN/OF INHEEMSE KUNSVORMS**

Karel Appel het gesê dat sy emosionele uitdrukkings 'n middelposisie tussen orde en chaos inneem.

2.1 Bespreek die stelling hierbo deur na Afrika en ander invloede in FIGUUR 2a en FIGUUR 2b te verwys.

Jy kan die volgende insluit:

- Vorms en simbole
- Kunselemente
- Moontlike betekenis/bodskappe

(8)

2.2 Bespreek EEN kunswerk deur EEN kunstenaar wie se werk deur Afrika beïnvloed word/is.

Gebruik die volgende riglyne in jou antwoord:

- Onderwerp
- Invloede
- Simbole
- Styl
- Moontlike betekenis/bodskappe

(12)
[20]



FIGUUR 2a: Karel Appel, **Angry Landscape (Ontstoke Landskap)**,
olieverf op doek, 1967.



FIGUUR 2b: Walter Battiss, **Mother of the Tribe (Moeder van die Stam)**,
olieverf op doek, datum onbekend.

VRAAG 3: SOSIOPOLITIEKE KUNS, WEERSTANDSKUNS VAN DIE 1970's EN 1980's INGESLUIT

Kunstenaars gebruik 'n kombinasie van media en simboliek as 'n stem teen politieke en/of sosiale ongeregtighede in die samelewing om 'n dieper betekenis oor te dra.

- 3.1 Analiseer FIGUUR 3a en FIGUUR 3b om kommentaar te lewer op hoe hierdie kunstenaars hul stemme van weerstand oorgedra het.

Jy kan die volgende riglyne gebruik:

- Onderwerp
- Media en tegniek
- Simboliek
- Moontlike betekenis/bodskappe

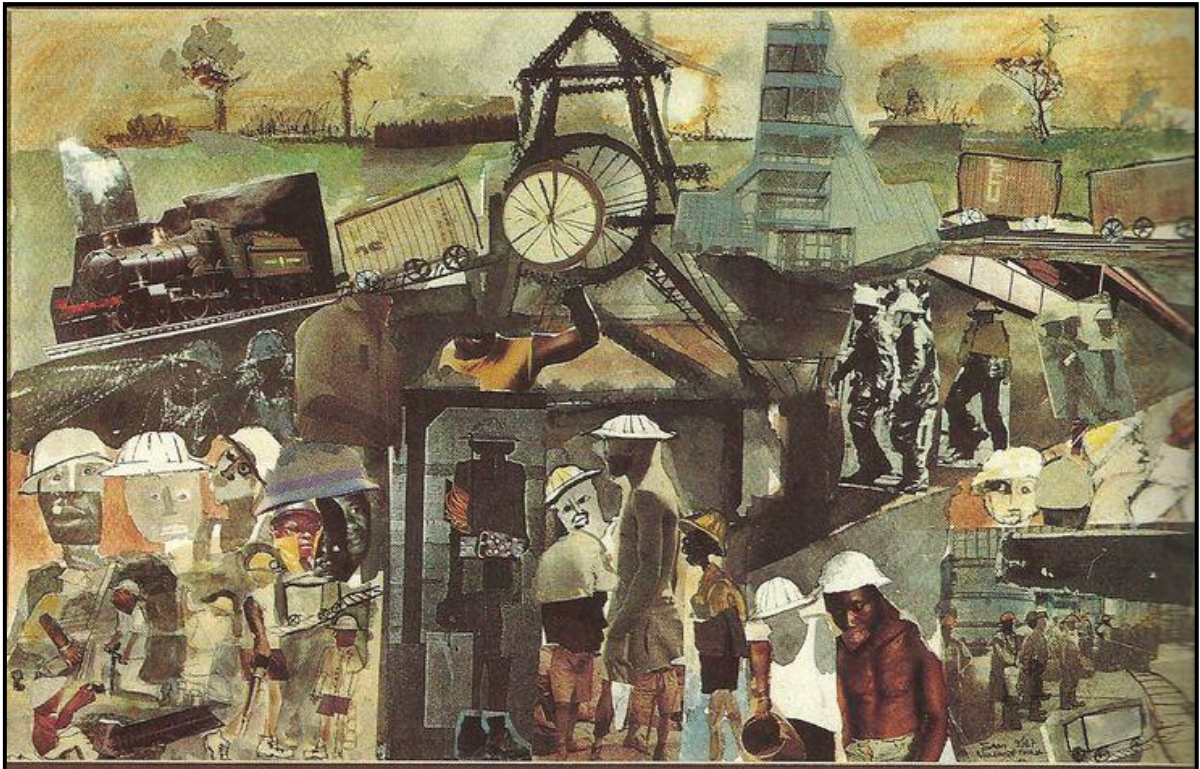
(8)

- 3.2 Bespreek die werk van enige TWEE Suid-Afrikaanse kunstenaars wat hul kuns gebruik om boodskappe oor sosiale en/of politieke kwessies oor te dra.

Gebruik die volgende in jou antwoord:

- Onderwerp
- Invloede
- Kunselemente
- Media en tegniek
- Moontlike betekenis/bodskappe

(12)
[20]



FIGUUR 3a: Sam Nhlengwethwa, **Shaft (Skag)**, collage en gemengde media, 1987.



FIGUUR 3b: Khaya Witbooi, **Guns and Roses (Gewere en Rose)**, olie- en spuitverf op doek, 2012.

VRAAG 4: KUNS, KUNSVLYT EN GEESTELIKE WERKE HOOFSAAKLIK UIT LANDELIKE SUID-AFRIKA

Die tradisionele Afrika-masker is nog altyd as 'n diep geestelike uitdrukking vir kulturele en godsdienstige seremoniële redes gebruik. Kontemporêre kunstenaars gebruik die masker op baie verskillende maniere.

4.1 Bespreek hoe die tradisionele masker herinterpreteer is deur na FIGUUR 4a tot FIGUUR 4d te verwys.

Jy kan na die volgende verwys:

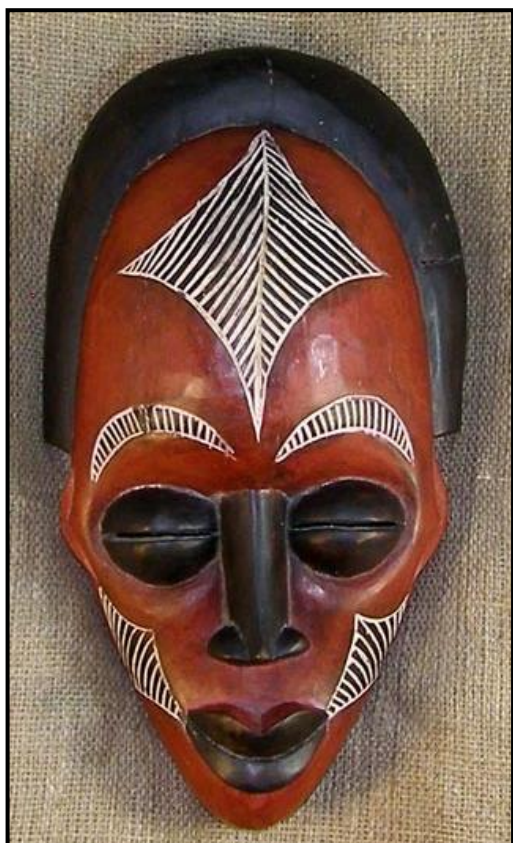
- Gebruik van herwinde materiaal
- Tegnieke
- Moontlike betekenis/bodskappe

(8)

4.2 Analiseer die werk van TWEE Suid-Afrikaanse kunstenaars wat landelike kuns, kunsvlyt en/of geestelikheid verteenwoordig.

- Invloede
- Kunselemente
- Media en tegnieke
- Moontlike betekenis/bodskappe

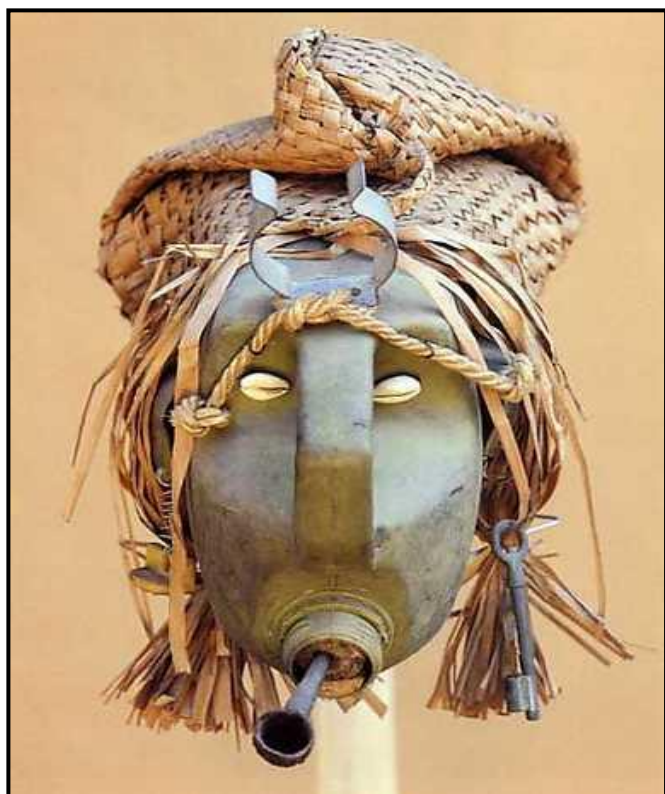
(12)
[20]



FIGUUR 4a: *Tradisionele Afrika-masker*, hout en verf, datum onbekend.



FIGUUR 4b: Edson Chagas, *Tipo Passe (Paspoot.)*, datum onbekend.



FIGUUR 4c: Romuald Hazoumé, *Dogon*, herwinde materiaal, 1996.



FIGUUR 4d: Cyrus Kabiru, *C-Stunners series, (C Stunners-reeks)*, materiaal wat herwin en vir 'n ander doel ingespan is, 2012.

VRAAG 5: MULTIMEDIA EN NUWE MEDIA – ALTERNATIEWE KONTEMPORÊRE EN POPULÊRE KUNSVORMS IN SUID-AFRIKA

Die Toring van Babel in die Bybel was 'n toring wat na die hemel deur ryk, korrupte en materialistiese mense opgebou is. God het hul trots gestraf deur die toring af te breek en hulle te vonnis deur almal in verskillende tale te laat praat.

Ter ere van Buenos Aires, wat as die 2011 Wêreldboekhoofstad benoem is, het die kunstenaar, Marta Minujín, 'n toring van Babel geskep deur 30 000 boeke te gebruik wat van regoor die wêreld geskenk is. Besoekers word toegelaat om na die bopunt van hierdie struktuur te loop.

5.1 Bespreek Minujín se kunswerk in FIGUUR 5a.

Gebruik die volgende riglyne:

- Die betekenis daarvan om boeke van regoor die wêreld te gebruik
- Die grootte van die werk
- Vertoon van die kunswerk in 'n openbare ruimte
- Gebruik van ligging/plek
- Interaksie van die kyker
- Moontlike betekenis/bodskappe

(8)

5.2 Kunstenaars beeld dikwels hulle eie interpretasie van stories en mites uit en gebruik verskillende materiaal en tegnieke om 'n storie te vertel.

Bespreek EEN kunswerk van TWEE verskillende kunstenaars wat onkonvensionele/interessante media en tegnieke gebruik om 'n storie te vertel.

Gebruik die volgende riglyne:

- Lyn, vorm en kleur
- Media en tegnieke
- Moontlike betekenis/bodskappe

(12)
[20]



FIGUUR 5a: Marta Minujín, *Tower of Babel (Toring van Babel)*, boeke, stellaties, 2011.



FIGUUR 5b: Besonderhede van boeke en konstruksie, 2011.

VRAAG 6: DEMOKRATIESE IDENTITEIT IN SUID-AFRIKA NÁ 1994

Zyma Amien se kunswerk bring hulde aan haar ma en ouma wat in die tekstielbedryf gewerk het. Die tekstielbedryf het die reputasie dat hulle vroue uitbuit deur hulle 'n minimum loon vir lang ure se werk te betaal.

6.1 Bespreek hoe Zyma Amien hierdie uitbuiting in haar werk uitgebeeld het deur na die volgende te verwys:

- Beskrywing van die werk
- Kleur
- Simboliek

(6)

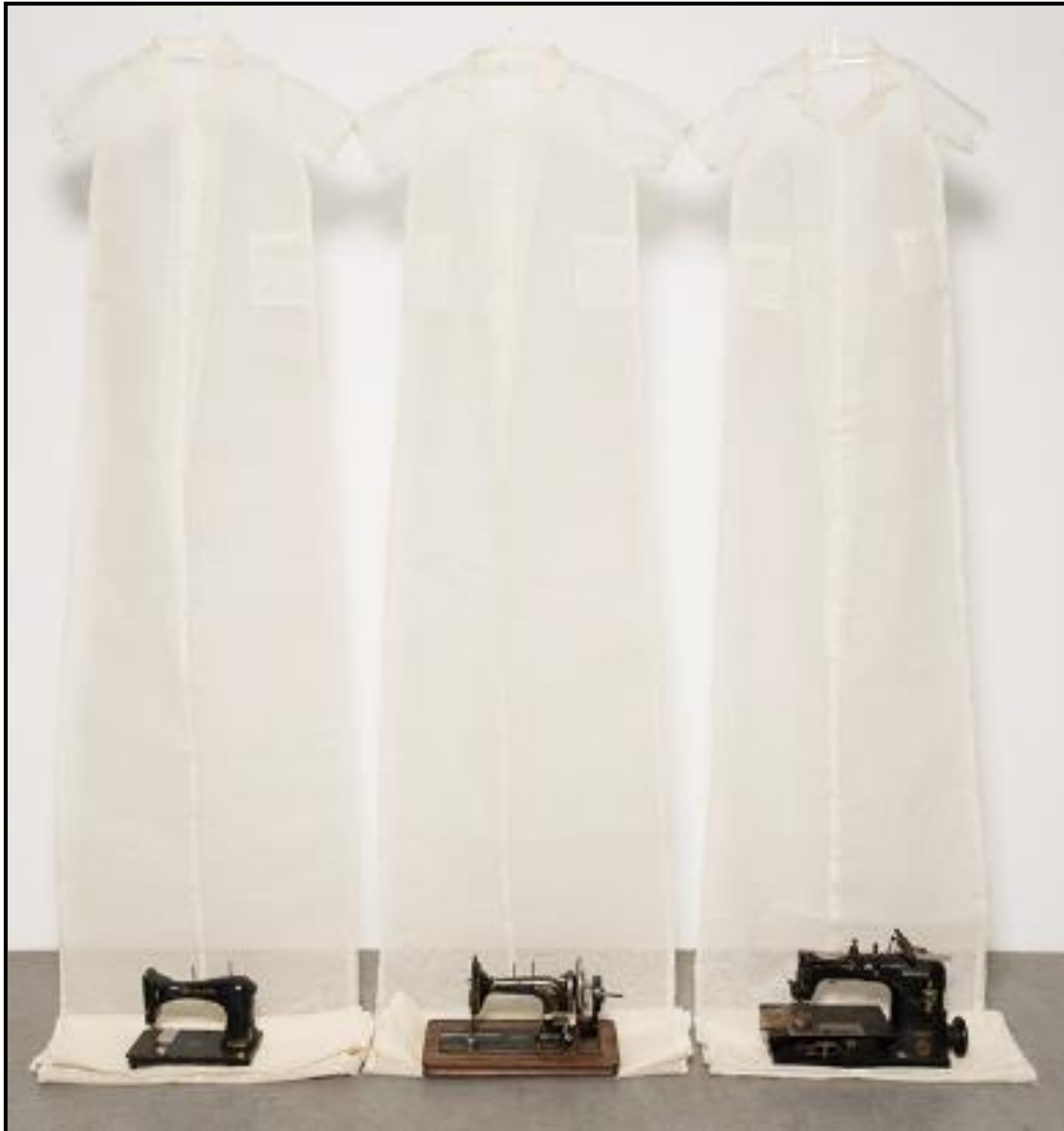
6.2 Baie demokratiese kunstenaars na 1994 se werk het uit hul eie persoonlike geskiedenis ontwikkel, net soos Zyma Amien.

Bespreek die werk van enige TWEE relevante Suid-Afrikaanse demokratiese kunstenaars na 1994 wat hulle eie identiteite verken.

Jy kan na die volgende riglyne verwys:

- Onderwerp
- Invloede
- Kunselemente
- Komposisie
- Styl
- Moontlike betekenis/bodskappe

(14)
[20]



FIGUUR 6a: Zyma Amien, *Paying Homage (Huldeblyk)*, oorpakke gemaak van gaas en naaimasjiene uit verskillende tydperke, installasie, 2016.



FIGUUR 6b: Zyma Amien, *Paying Homage (Huldeblyk)*, nabyfoto, 2016.

VRAAG 7: GESLAGSKWESSIES: MANLIKHEID EN VROULIKHEID

Die kontemporêre samelewing het 'n meer verdraagsame benadering tot geslagskwessies, wat kunstenaars toegelaat het om met stereotipes te breek.

7.1 Dink jy die kunstenaars in FIGUUR 7a en FIGUUR 7b het met stereotipes gebreek?

Reageer op die stelling hierbo deur die volgende riglyne te gebruik:

- Visuele voorkoms/liggaamstaal
- Styl en tegniek
- Stemming en atmosfeer
- Interpretasie van geslagskwessies

(10)

7.2 Die samelewing het bevooroordeelde idees oor manlikheid en vroulikheid.

Debatteer jou standpunt oor hierdie kwessie in 'n bespreking van die werk van TWEE kunstenaars wat op geslagskwessies in hul werk kommentaar gelewer het.

Gebruik die volgende as 'n riglyn:

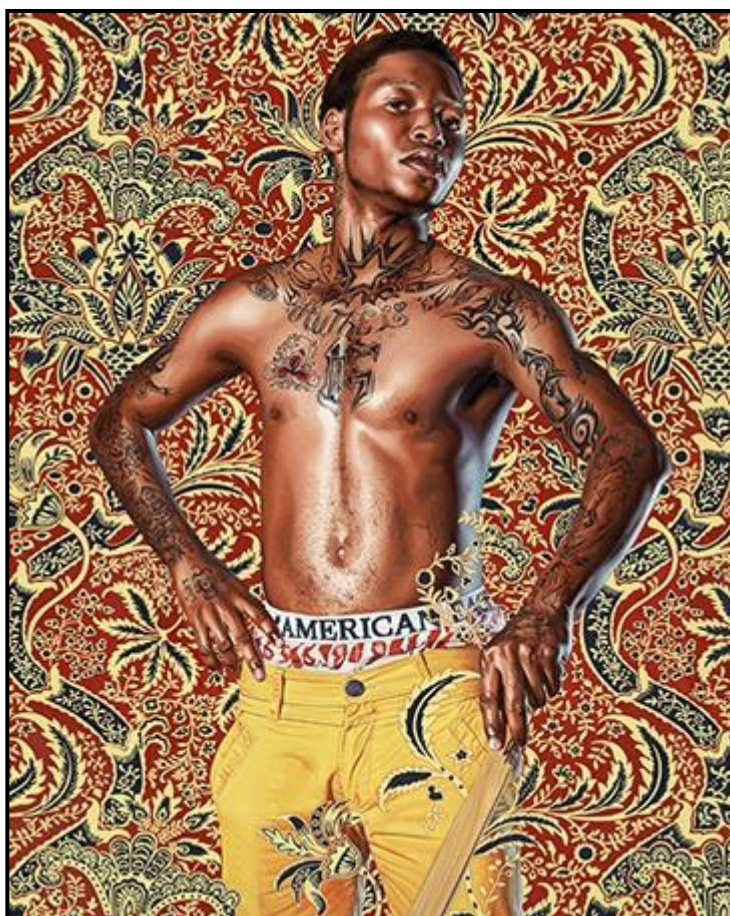
- Onderwerp/Temas
- Invloede
- Media en tegnieke
- Styl
- Moontlike betekenis/bodskappe

(10)

[20]



FIGUUR 7a: Andrew Salgado, *Drawing Lesson (Tekenklas)*, olie- en spuitverf op doek, 2014.



FIGUUR 7b: Kehinde Wiley, *The World Stage: Jamaica series (Die Wêreldverhoog: Jamaika-reeks)*, olieverf op doek, 2013.

VRAAG 8: ARGITEKTUUR IN SUID-AFRIKA

Francois van der Merwe Argitekthe en PKA Internasionale Argitekthe het 'n intelligente regeringsgebou in Tshwane ontwerp. Groen-ster-status is aan hierdie gebou, wat beide die nuwe en die oue kombineer, toegeken. 'n Gedeelte van die Agrivaal-gebou is bewaar en die nuwe gebou 'haak' aan die ou gebou vas en beskerm dus Suid-Afrika se erfenis.

Analiseer enige twee geboue wat jy hierdie jaar bestudeer het deur die volgende te beantwoord:

- Dink jy dit was 'n goeie idee van PKA Internasionale Argitekthe om 'n gedeelte van die ou Tshwane-gebou by die nuwe ontwerp vir die Agrivaal-hoofkwartier te inkorporeer? Staaf jou antwoord deur na jou eie voorbeelde te verwys.
- Watter strukture het jou gekose argitekthe in hulle geboue gebruik?
- Dink jy argitekthe behoort dele van ou geboue te behou wanneer 'n nuwe struktuur gebou/ontwerp word. Staaf jou antwoord.
- Weerspieël jou gekose gebou Suid-Afrika se erfenis? Staaf jou antwoord.
- Materiaal
- Styl
- Moontlike invloede

[20]

Groen-ster-beoordeling: Hierdie beoordelingstelsel verskaf 'n reeks groen maatreëls wat gebruik kan word in die ontwerp/konstruksie van 'n gebou om dit meer volhoubaar te maak, byvoorbeeld water, materiaal, grondgebruik en ekologie, uitlatings en energie.



FIGUUR 8a: Francois van der Merwe Argitekte en PKA Internasionale Argitekte, **Agrivaal-hoofkwartier** vir die Departement van Openbare Werke, hoek van Hamilton- en Edmondstraat, Tshwane, teëls, glas, siersteen, 2013.



FIGUUR 8b: Francois van der Merwe Argitekte en PKA Internasionale Argitekte, **Agrivaal-hoofkwartier**, teëls, glas, siersteen, 2013 (interieur).

TOTAAL: 100



basic education

Department:
Basic Education
REPUBLIC OF SOUTH AFRICA

**NASIONALE
SENIOR SERTIFIKAAT**

GRAAD 12

**VISUELE KUNSTE V1
FEBRUARIE/MAART 2018
NASIENRIGLYNE**

PUNTE: 100

Hierdie nasienriglyne bestaan uit 18 bladsye.

INSTRUKSIES EN INLIGTING

Lees die volgende instruksies aandagtig deur voordat met die nasien begin word:

1. Hierdie nasienriglyne bestaan uit AGT vrae. Kandidate moes enige VYF vrae vir 'n totaal van 100 punte beantwoord.
2. Dit is BAIE BELANGRIK dat in baie gevalle vir die kandidate voorsiening gemaak word:
 - Kandidate moet krediet ontvang as hulle hul eie menings en idees in antwoorde gee.
 - Krediet moet ook aan laterale denke gegee word.
 - Argumente en stellings moet goed beredeneer en gemotiveer word deur na spesifieke faktore te verwys.
3. Vrae en onderafdelings van vrae moet duidelik en korrek genommer wees. Kolpunte ('Bullets') dien gewoonlik as riglyne om kandidate te help om hul antwoord te struktureer.
4. Inligting en kunswerke wat in een antwoord bespreek is, mag nie krediet kry as dit in ander antwoorde herhaal word nie, maar kruisverwysings tussen kunswerke is toelaatbaar.
5. Kandidate moet die naam van die kunstenaar en die titel van elke kunswerk noem, waar van toepassing. Slegs EEN punt word vir die korrekte kunstenaar en titel van die werk toegeken.
6. Kandidate mag beide twee- en driedimensionele kunswerke in enige antwoord bespreek, waar van toepassing.
7. ***Onthou dat baie kandidate hierdie voorbeelde sal bespreek alhoewel hulle dit nog nooit gesien het nie. Nasieners kan daarom nie feitlike, akademiese inligting verwag nie. Hulle moet uit hul eie ervarings, kulture en interpretasies van die kunswerke put, binne die konteks van die vraag. Daarom moet nasieners onbevooroordeeld en buigbaar wees in die nasienproses.***

ALGEMENE INLIGTING VIR NASIENERS

- Hierdie nasienriglyne moet as 'n riglyn vir nasieners en 'n onderrigmiddel dien. Daarom is die nasienriglyne vir sekere vrae in groter diepte behandel sodat die materiaal as onderrigmiddel gebruik kan word. Ander dele van die nasienriglyne kan slegs 'n voorgestelde gids wees.
- **LET WEL:** Nasieners word aangemoedig om kandidate te beloon vir wat hulle weet, eerder as om hulle te straf vir wat hulle nie weet nie.
- Alhoewel die inligting vir die vrae puntsgewys gegee word, moet kandidate in opstel-/paragraafformaat skryf en hul inligting op 'n holistiese wyse bespreek.
- Kandidate moet alle vrae in VOLSINNE of PARAGRAWE beantwoord, volgens die vereistes van elke vraag. Puntsgewyse antwoorde kan nie volpunte behaal nie. Volpunte kan nie gegee word as die titel of kunstenaar verkeerd is nie.
- Nasieners moet na die KABV-dokument vir Visuele Kunste, bladsy 45, verwys vir 'n riglyn om die prestasievlakke te assesser.

Assessering van kandidate se vermoë om voorbeelde van visuele kultuur te ontleed en daarop te reageer

PRESTASIE-KODE	ONDERWERP 3: VISUELEKULTUUR-STUDIES ✓
7 Uitstekend 80–100%	<ul style="list-style-type: none"> • Demonstreer uitstekende vermoë om kunswerke in verhouding met hul kulturele, sosiale, politiese en historiese kontekste te analiseer en daarop kommentaar te lewer. • Toon uitstekende vermoë in die gebruik van gepaste Visuele Kuns-terminologie. • Demonstreer uitstekend ontwikkelde skryf- en navorsingsvaardighede in die studie van kuns. • Toon buitengewone insig en begrip en gebruik uiteenlopende benaderings.
6 Verdiensielik 70–79%	<ul style="list-style-type: none"> • Demonstreer 'n goed ontwikkelde vermoë om kunswerke in verhouding met hul kulturele, sosiale, politiese en historiese kontekste te analiseer en daarop kommentaar te lewer. • Toon uitstekende vermoë in die gebruik van gepaste Visuele Kuns-terminologie. • Demonstreer hoogs ontwikkelde skryf- en navorsingsvaardighede in die studie van kuns. • Toon uitstekende insig en begrip.
5 Substansiëel 60–69%	<ul style="list-style-type: none"> • Demonstreer substansiële vermoë om kunswerke in verhouding met hul kulturele, sosiale, politiese en historiese kontekste te analiseer en daarop kommentaar te lewer. • Toon substansiële vermoë in die gebruik van gepaste Visuele Kuns-terminologie. • Demonstreer goed ontwikkelde skryf- en navorsingsvaardighede in die studie van kuns. • Toon 'n goeie vlak van insig en begrip.
4 Gemiddeld 50–59%	<ul style="list-style-type: none"> • Demonstreer gemiddelde vermoë om kunswerke in verhouding met hul kulturele, sosiale, politiese en historiese kontekste te analiseer en daarop kommentaar te lewer. • Toon gemiddelde vermoë in die gebruik van gepaste Visuele Kuns-terminologie. • Demonstreer bedrewe skryf- en navorsingsvaardighede in die studie van kuns. • Toon 'n redelik goeie vlak van insig en begrip.
3 Bevredigend 40–49%	<ul style="list-style-type: none"> • Demonstreer bevredigende vermoë om kunswerke in verhouding met hul kulturele, sosiale, politiese en historiese kontekste te analiseer en daarop kommentaar te lewer. • Toon bevredigende vermoë in die gebruik van gepaste Visuele Kuns-terminologie. • Demonstreer bevredigende skryf- en navorsingsvaardighede in die studie van kuns. • Toon 'n bevredigende vlak van insig en begrip.
2 Elementêr 30–39%	<ul style="list-style-type: none"> • Demonstreer slegs 'n basiese vermoë om kunswerke in verhouding met hul kulturele, sosiale, politiese en historiese kontekste te analiseer en daarop kommentaar te lewer. • Toon beperkte vermoë in die gebruik van gepaste Visuele Kuns-terminologie. • Demonstreer basiese skryf- en navorsingsvaardighede in die studie van kuns. • Toon 'n elementêre vlak van insig en begrip.
1 Nie behaal nie 0–29%	<ul style="list-style-type: none"> • Demonstreer 'n geringe of geen vermoë nie om kunswerke in verhouding met hul kulturele, sosiale, politiese en historiese kontekste te analiseer en daarop kommentaar te lewer. • Toon uiters beperkte vermoë in die gebruik van gepaste Visuele Kuns-terminologie. • Demonstreer beperkte skryf- en navorsingsvaardighede in die studie van kuns. • Toon min of geen begrip of insig nie.

KANDIDATE MOET ENIGE VYF VRAE BEANTWOORD.

Die volgende puntetoekenning moet in gedagte gehou word wanneer slegs EEN kunswerk/kunstenaar bespreek word in plaas van TWEE:

- 6 punte (maks 3)
- 8 punte (maks 5)
- 10 punte (maks 6)
- 12 punte (maks 7)
- 14 punte (maks 8)
- 20 punte (maks 12)

As gevolg van kleurverskille in die gedrukte vraestelle van die verskillende provinsies moet die provinsies die nasienriglyne vir interpretasie aanpas.

VRAAG 1: DIE STEM VAN OPKOMENDE KUNSTENAARS

1.1 Kandidate moet die verskillende benaderings van die kunstenaars vergelyk deur die gebruik van die volgende riglyne in hul bespreking:

- **Onderwerp:**

FIGUUR 1a:

Dit is 'n alledaagse township toneel wat 'n besige straattoneel uitbeeld. Die township word in die agtergrond gesien en die gekurfde pad verdeel die voor- en agtergrond. 'n Groot bus is in die middel van die kunswerk geplaas. Verskillende voetgangers kruis die pad, staan op die sygaardjie en by die busstop.

FIGUUR 1b:

Hierdie skildery beeld die buitekant van 'n galery uit. Die twee kunsversamelaars is buite die gebou in die middel van die komposisie geplaas. Hulle kom baie staties en formeel voor.

- **Invloede:**

FIGUUR 1a:

Bester gebruik sy omgewing en alledaagse tonele uit die townships. Hy versamel en herwin ook afval van skrootwerwe en gebruik dit in sy kunswerke. Dit is 'n sosiale kwessie wat Bester aanspreek.

FIGUUR 1b:

Beïnvloed deur Popkuns, fotografie en 'hard-edge painting'.

- **Lyn, vorm en kleur:**

FIGUUR 1a:

Dit is 'n helder en kleurvolle skildery. Verskeie lyne en vorms is te sien in die besige komposisie. Die geometriese lyne van die bus, busstop, huise en voetgangerbrug kontrasteer met die kurwende lyn van die teepad. Die lyn van die horison word gevorm deur die agtergrond agter die huise. Die prentvlak word gedomineer deur die blou kleur van die pad en lug. Hy gebruik helder blou en oranje wat kontrasteer asook rooi en groen. Arbitrêre kleure is gebruik.

FIGUUR 1b:

Vereenvoudigde en skerp omlynde ('hard-edged') vorms is gebruik. Horisontale en vertikale lyne skep stabiliteit in die komposisie. Die vorms van die twee menslike figure kontrasteer met die formele geometriese vorms van die tuin en gebou. Die vertikale vorms van die twee menslike figure, boom, totempaal en beeldhouwerke kontrasteer met die formele geometriese vorms van die tuin, sypaadjie en gebou. Die bleek versadigde blou lug kontrasteer met die neutral aardse kleure in die voorgrond. Die pienk rok van die dame kontrasteer met die groenerige kleure van die beeldhouwerke, boom en tuin.

- **Plasing van die figure en geboue/strukture:**

FIGUUR 1a:

Dit is 'n toneel met 'n voetgangeroorang, sypaadjie, 'n bus wat mens aflaaï by 'n busstop, 'n voetgangerbrug aan die linkerkant van die toneel, 'n bushalte, 'n paar vragmotors en huise in die agtergrond en verskeie menslike figure lukraak geplaas. Sommige voetgangers is besig om die pad te oorkruis; ander verlaat die bus op pad huis toe. Drie figure in uniform staan onder die bushalte en kyk na die pad.

FIGUUR 1b:

Die stywe figure is staties en formeel op 'n geplaveide area met 'n platdak gebou. Hulle is omring deur hul besittings. Links is 'n profiel aansig van 'n middeljarige man in 'n bruin pak met 'n stywe houding en gebalde vuiste, terwyl 'n deftige vol-figuur vrou haar japonagtige rok toe hou met een hand en 'n sensuele houding inneem wat beide grasieus en konfronterend is. Sy kyk stip na vore met starende oë. Die fasade van die modern gebou het twee groot vensters. 'n Totempaal en boom is aan die regterkant van die komposisie. Twee beeldhouwerke is in die middel van die komposisie. Die een voor die manlike figuur en die ander, na agter nader aan die gebou.

- **Skilderstyl:**

FIGUUR 1a:

Bester gebruik 'n ekspressiewe, maar figuratiewe skilderstyl.

FIGUUR 1b:

Hockney gebruik 'n gestileerde, 'hard-edge' styl. Gladde verf is in amper plat areas aangewend.

- **Stemming/Atmosfeer:**

FIGUUR 1a:

Dit is 'n dokumentasie van 'n vriendelike en vrolike alledaagse toneel in 'n township. Helder kleure skep 'n besige atmosfeer. Almal is besig met hul eie besigheid.

FIGUUR 1b:

Hierdie skildery is soos 'n portretstudie van die kunsversamelaars. 'n Kalm, statiese, stil en kalm atmosfeer oorheers. 'n Formele en ernstige gevoel is geskep.

Kandidate kan nie volpunte behaal as daar geen vergelyking gedoen is nie. Nasieners moet die beskrywende rubriek gebruik om puntetoekenning te lei. (8)

1.2 Kandidate moet 'n opstel skryf oor EEN Suid-Afrikaanse kunstenaar wat sy/haar omgewing en eie ervarings van die alledaagse lewe uitbeeld.

Hulle kan na die volgende verwys:

- Onderwerp
- Invloede
- Kunselemente
- Komposisie
- Style
- Moontlike betekenis/boodskappe

(12)
[20]

VRAAG 2: SUID-AFRIKAANSE KUNSTENAARS BEÏNVLOED DEUR AFRIKA-EN/OF INHEEMSE KUNSVORMS

Karel Appel het gesê dat sy emosionele uitdrukkings 'n middelposisie tussen orde en chaos inneem.

- 2.1 Kandidate moet die stelling hierbo bespreek na deur Afrika en ander invloede in FIGUUR 2a en FIGUUR 2b te verwys.

Kandidate mag die volgende insluit:

- **Vorms en simbole:**

FIGUUR 2a: Onreëlmatige vorms geskep deur kleure raak die gesigte wat kwaad is. Om betekenis in die ekspressionistiese aanwending van verf te vind, het Appel harde buitelyne gebruik om dit wat hy in die warboel van kleure gesien het, te beklemtoon. Hierdie vorms van kleur simboliseer gesigte. Harde buitelyne, gestileerdheid, naïewe simboliese vorms en verwringing, is duidelike kenmerke van Ekspressionisme.

FIGUUR 2b: Vierkante en reghoeke is saamgestel om ekspressiewe figure te vorm. Dit simboliseer 'n groot figuur met twee kleiner figure aan weerskante van die groot figuur. Etniese patrone kan op die kleredrag van die figure gesien word. Walter Battiss was beïnvloed deur die vereenvoudige vorms en simbole gebruik deur die Khoi-San kunstenaars, soos gesien in die klein figuurtjies in die agtergrond. Dekoratiwe Ndebele patrone is gebruik op die figure se kleredrag. Vereenvoudige figure en verwringing toon die invloed van Ekspressionisme. Die eindresultaat het 'n Fauvistiese gevoel wat ons herinner aan die skilderye van Matisse.

- **Kunselemente:**

FIGURE 2a: Die primêre kleure, rooi, blou en geel domineer die prentvlak. Pers, as die complimentêre kleur van geel, is gebruik om 'n kontrasterende agtergrond te skep. Groen, as die complimentêre kleur van rooi, is ook gebruik om die gesigte te skep. Balans word geskep deur die gebruik van helder geel aan elke kant van die twee dominante gesigte. Die gebruik van impasto en arbitrêre kleure gee 'n geabstraheerde kwaliteit aan die skildery.

FIGUUR 2b: Die groot, groen figuur in die middel vorm die fokuspunt. Naïewe lyne is gebruik om die arms en bene te skep. Blou en oranje, en groen en rooi is gebruik om kontraste in die skildery te vorm. Die gebruik van helder geel aan die linkerkant, middel en aan die regterkant skep simmetriese balans. Tekstuur word verkry deur die tallose klein, mieragtige figure in die agtergrond.

- **Moontlike betekenis/bodskappe**

FIGUUR 2a: Die betekenis kan afgelei word van die titel, *Ontstoke Landskap* ('*Angry Landscape*'). Die harde kleure en impasto verf is ekspressief en kwaad. Die gelaatstrekke van die twee koppe wys ook op woede met die ontblote tande en groot oë.

FIGUUR 2b: Die titel van die skildery dui daarop dat 'n moeder die hoof van 'n stam is. Op haar skoot is 'n kinderlike figuur en aan die kante vroulike figure en 'n klein manlike figuur. Dit maak haar die leier. Dit kan ook op die vrugbaarheid van vroue in die algemeen verwys. Die baie klein figuurtjies in die agtergrond is simbolies van die stam. Die boodskap van 'n vrou wat kinders baar en die versorger van 'n nasie is, is universeel.

(8)

2.2 Kandidate moet EEN kunswerk deur EEN kunstenaar wie se werk deur Afrika beïnvloed word/is, bespreek.

Hulle moet die volgende riglyne in hul antwoord gebruik:

- Onderwerp
- Invloede
- Simbole
- Styl
- Moontlike betekenis/bodskappe

(12)
[20]

VRAAG 3: SOSIOPOLITIEKE KUNS, WEERSTANDSKUNS VAN DIE 1970's EN 1980's INGESLUIT

Kunstenaars gebruik 'n kombinasie van media en simboliek as 'n stem teen politieke en/of sosiale ongeregtighede in die samelewing om 'n dieper betekenis oor te dra.

- 3.1 Kandidate moet FIGUUR 3a en FIGUUR 3b analiseer om kommentaar te lewer op hoe hierdie kunstenaars hul stemme van weerstand oorgedra het.

Hulle kan die volgende riglyne gebruik:

- **Onderwerp:**

FIGUUR 3a: In hierdie kunswerk word die mynwerkers van Suid-Afrika en hul lewenstyl uitgebeeld. 'n Beeld van 'n krot township word in die agtergrond geïllustreer. Aan die linkerkant van die kunswerk is 'n beeld van 'n stoomtrein. Talle foto's en tekeninge van mynwerkers domineer die komposisie. In die middel van die kunswerk is die struktuur van 'n myn met die wiel van die hok wat die manne ondergronds neem.

FIGUUR 3b: In die middel van die skildery is 'n beeld van 'n jong man geklee in 'n moulose frokkie en blou broek. Hy lê op die skoot van 'n vrou geklee in kamoefleer drag. Sy dra 'n bril en 'n kopdoek. In die agtergrond, in 'n semi-sirkel, is beelde van rooi rose, 'n vuis en die lope van vier gewere. In die boonste regterkantse hoek is die bene van 'n persoon en net onder dit, 'n buitelyne beeld van 'n menslike figuur. In die middel aan die regterkant is vervaagde beelde van waarskynlik geboue.

- **Media en tegniek**

FIGUUR 3a: Collage uitknipsels van fotomateriaal en tekeninge is saamgevoeg om 'n laag-op-laag komposisie met verwronge beelde te skep. Hy skilder of teken dikwels oor sy papier uitknipsels (collê). Die agtergrond is 'n geverfde landskap. 'n Foto van 'n lokomotief enjin en sy waens verskyn uit die horisonlyn. Baie van die portrette is geteken en geskilder in 'n naïewe en vereenvoudigde wyse.

FIGUUR 3b: Die kunstenaar gebruik olieverf en kombineer dit met spuitverf en stensils. Dit kan gesien word in die beelde van die gewere en rose. Interessante vertikale lyne skep tekstuur in die agtergrond.

- **Simboliek:**

FIGUUR 3a: Die stoomtrein simboliseer die vervoer van die mynwerkers of die vervoer van rou materiaal ontgin deur die myn. Die klein strukture in die agtergrond kan die hostelle waarin die mynwerkers moes bly verteenwoordig, of die lae koste behuising in plakkerskampe. Al die figure verteenwoordig die lewe van die mynwerker.

FIGUUR 3b: Die twee figure simboliseer 'n Piëta. Die rooi rose hoop, liefde, vergifnis of treurigheid. Die gewere is 'n simbool van geweld en dood.

- **Moontlike betekenis/bodskappe:**

FIGUUR 3a: Die gebruik van fotos en uitknipsels van tekeninge word 'n verwronge, droewige toneel waar mense in en uit die myne masjeer om te werk. Die kunswerk is 'n stem teen die werkstoestand van arbeiders by die myne. Die komposisie raak gefragmenteerde tonele van die lewe op die myne.

FIGUUR 3b: Die kunswerk roep 'n gevoel van treurigheid op soos die moeder haar seun vashou wat gesterf het. Die herinner aan die Piëta van Michelangelo waar Moeder Maria vir Jesus op haar skoot vashou nadat hy van die kruis verwyder is. Die seun kon gesterf het in die stad tydens opstande of gedurende geweld tussen verskillende bendes van stedelike plakkerskampe. (8)

3.2 Kandidate moet die werk van enige TWEE Suid-Afrikaanse kunstenaars bespreek wat hul werk gebruik om boodskappe oor sosiale en/of politieke kwessies oor te dra.

Hulle moet die volgende in hul antwoord gebruik:

- Onderwerp
- Invloede
- Kunselemente
- Media en tegniek
- Moontlike betekenis/bodskappe

(12)
[20]

VRAAG 4: KUNS, KUNSVLYT EN GEESTELIKE WERKE HOOFSAAKLIK UIT LANDELIKE SUID-AFRIKA

Die tradisionele Afrika-masker is nog altyd as 'n diep geestelike uitdrukking vir kulturele en godsdienstige seremoniële redes gebruik. Kontemporêre kunstenaars gebruik die masker op baie verskillende maniere.

4.1 Kandidate moet bespreek hoe die tradisionele masker herinterpreteer is deur na FIGUUR 4a tot FIGUUR 4d te verwys.

Hulle kan na die volgende verwys:

- **Gebruik van herwinde materiaal**

FIGUUR 4a: 'n Stuk hout is gekerf om 'n masker te vorm

FIGUUR 4b: Hout gekerfde masker met gevonde materiaal as hare. Die kunstenaar het die Afrika masker naas moderne kleding in die foto gestel.

FIGUUR 4c: Hy gebruik herwinde materiaal om sy masker te skep. Hy gebruik 'n petrolkan. Die masker bestaan ook uit tou, 'n geweefde mandjie, pyp, metaalklamp en skulpe vir oë.

FIGUUR 4d: Gemaak van gevonde voorwerpe en herwinde materiaal verkry uit die strate van Nairobi. Materiale is herwin en hergebruik om 'n webagtige masker te vorm.

- **Tegniese**

FIGUUR 4a: Die masker is gekerf deur 'n spesifieke persoon in die gemeenskap. Die vaardigheid word oorgedra deur die familie. Kleur word aangewend nadat die masker gevorm en voltooi is.

FIGUUR 4b: Gekerfde masker teenoor moderne kleredrag. Die foto word die kunswerk.

FIGUUR 4c: Die masker (readymade) is gekonstrueer uit 'n petrolkan en gevonde voorwerpe soos tou, 'n geweefde mandjie, pyp, metaalklamp en skulpe.

FIGUUR 4d: Die foto wys 'n portret van 'n man met 'n masker aan. Beide die masker en die foto word die kunswerk. Die masker is uit gevonde voorwerpe soos draad, spykers, 'n botteldoppie en metaalrepe gemaak.

- **Moontlike betekenis/bodskappe**

FIGUUR 4a: Afrika-maskers is gebruik in rituele en seremonies. Hulle verteenwoordig die geeste van diere, voorvaders, mitologiese helde, mitologiese waardes of is 'n vorm van eerbetoon aan 'n persoon op 'n simboliese wyse. Die tradisionele Afrika-masker is gedra tydens feeste, danse, vieringe en rituele seremonies wat sosiale en godsdienstige geleente herdenk. Hulle is gewoonlik deel van 'n verenigde ervaring, so waar ons dit as skulpturele vorms sien, kan dit ook gesien word as opvoeringskuns (performance art), en begrip vir die funksie binne die geleentheid is essensieel om die kulturele, simboliese en estetiese betekenis te verstaan. Afrika-maskers is in hoë aanvraag by kunsversamelaars en museums regoor die wêreld wat hul argivale versamelings herwerk om maskers in 'n nuwe en lewendige formaat aan te bied en wat fokus op die skoonheid en verskeidenheid van vorm in die beeldhoustukke.

FIGUUR 4b: Daar is 'n kombinasie van Westerse samelewing soos gesien in die pak en die Afrika-masker wat die ou Afrika erfenis verteenwoordig. Dit adresseer die idee van kolonialisme.

FIGUUR 4c: Die masker verteenwoordig die verbruikers/weggooi samelewing wat die tradisionele beïnvloed soos gesien in die geweefde kopstuk.

FIGURE 4d: Hierdie konstruksie van gevonde voorwerpe het 'n ligte en delikate gevoel. Die gebruik van metaaldele (draad, onderkante van blikke, klein metaalrepië en dele) wat lig reflekteer maak dit 'n moderne en modieuse stuk. Die verskillende gevonde dele en voorwerpe is gerangskik om die gelaatstrekke van 'n gesig te vorm. Die kunstenaar kon beïnvloed gewees het deur Europese kunsbewegings byvoorbeeld Kubisme, Ekspresionisme en/of Surrealisme. Die masker kan gedra word deur 'n model op 'n mode loopplank as deel van 'n uitrusting of as 'n bykomstigheid.

(8)

4.2 Kandidate moet die werk van TWEE Suid-Afrikaanse kunstenaars analiseer wat landelike kuns, kunsvlyt en/of geestelike verteenwoordig.

- Invloede
- Kunselemente
- Media en tegnieke
- Moontlike betekenis/bodskappe

(12)
[20]

VRAAG 5: MULTIMEDIA EN NUWE MEDIA – ALTERNATIEWE KONTEMPORÊRE EN POPULÊRE KUNSVORMS IN SUID-AFRIKA

Die Toring van Babel in die Bybel was 'n toring wat na die hemel deur ryk, korrupte en materialistiese mense opgebou is. God het hul trots gestraf deur die toring af te breek en hulle te vonnis deur almal in verskillende tale te laat praat.

Ter ere van Buenos Aires, wat as die 2011 Wêreldboekhoofstad benoem is, het die kunstenaar, Marta Minujín, 'n toring van Babel geskep deur 30 000 boeke te gebruik wat van regoor die wêreld geskenk is. Besoekers word toegelaat om na die bopunt van hierdie struktuur te loop.

5.1 Kandidate moet Minujín se kunswerk in FIGUUR 5a bespreek deur die volgende riglyne te gebruik:

- **Die betekenis daarvan om boeke van regoor die wêreld te gebruik**

Die kunstenaar het 30 000 boeke van verskillende lande versamel en dit in 'n spiraaltoring gerangskik. Boeke verteenwoordig kennis, opvoeding en taal. Die boeke was geskenk deur lesers, biblioteke en oor die 50 ambassades.

- **Die grootte van die werk**

Die werk is gemaak op 'n groot skaal en die toring rys op in die lug. Die groot skaal mag al die tale oor die wêreld verteenwoordig. Dit spiraal 25 meter in die lug op om vir toeskouers toe te laat om die stad van bo te beskou.

- **Vertoon van die kunswerk in 'n openbare ruimte**

Dit raak deel van die stedelike ruimte en is toeganklik vir almal wat die ruimte besoek. Dit is nie afgesonder in 'n kunsgalery of museum nie.

- **Gebruik van ligging/plek**

Die installasie was geplaas in 'n publieke ruimte (San Martinplein) sodat die kykers die loopvlak kan oploop om hulle van die oorsprong van verskillende tale bewus te maak.

- **Interaksie van die kyker**

Die kyker kan langs die spiraalvorm tot op die bopunt van die toring loop.

Vir onderwysers: Wanneer besoekers afloop, hoor hulle musiek gekomponeer deur Minujín en die kunstenaar wat die woord 'boek' in baie tale oor-en-oor herhaal. As die werk afgebreek word, sal letterkundige entoesiaste genooi word om elk een boek huis toe te neem en die orige boeke sal die Biblioteek van Babel genoem word.

- **Moontlike betekenis/bodskappe**

Sy wil hê almal moet deel van die geheel wees (verenig). Ook dat ons deur boeke kan kommunikeer en 'n boodskap deur die geskrewe woord kan versprei. Die vereniging van die geskrewe woord in een ligging herrinner aan die oorspronklike Toring van Babel, waar almal dieselfde taal gepraat het.

(8)

5.2 Kunstenaars beeld dikwels hulle eie interpretasie van stories en mites uit en gebruik verskillende materiaal en tegnieke om 'n storie te vertel.

Kandidate moet EEN kunswerk van TWEE verskillende kunstenaars bespreek wat onkonvensionele/interessante media en tegnieke gebruik om 'n storie te vertel.

Hulle moet die volgende riglyne gebruik:

- Lyn, vorm en kleur
- Media en tegnieke
- Moontlike betekenis/bodskappe

(12)
[20]

VRAAG 6: DEMOKRATIESE IDENTITEIT IN SUID-AFRIKA NÁ 1994

Zyma Amien se kunswerk bring hulde aan haar ma en ouma wat in die tekstielbedryf gewerk het. Die tekstielbedryf het die reputasie dat hulle vroue uitbuit deur hulle 'n minimum loon vir lang ure se werk te betaal.

6.1 Kandidate moet bespreek hoe Zyma Amien hierdie uitbuiting in haar werk uitgebeeld het deur na die volgende te verwys:

- **Beskrywing van die werk**

Amien vereer haar ma en ouma wat in die tekstielindustrie gewerk het. Daar is drie wit gaas oorpakke wat teen 'n wit muur hang en drie swart naaimasjiene van verskillende groottes geplaas op die onderkant van elke oorpak. Die naaimasjiene 'speld' die oorpakke aan die vloer en herinner aan die oorpakke gedra deur vroulike werkers.

- **Kleur**

Die wit gaas oorpakke is teenoor die swart naaimasjiene geplaas. Wit is simbolies van suiwerheid en vrede en die swart van industriële onderdrukking.

- **Simboliek**

Om aan iemand hulde te bring is om die persoon te vereer en respek te betoon. Die titel van die kunswerk roep 'n gevoel van treurigheid op. Die wit oorpakke is simbolies van haar ma en ouma. Gewoonlik is oorpakke nie wit nie en word van swaar duursame materiaal gemaak, terwyl hierdie wit van 'n sagte, vroulike materiaal gemaak is. Die naaimasjiene kan verwys na die manlike geslag en kan onderdrukking simboliseer soos gesien in die tekstielbedryf.

(6)

6.2 Baie demokratiese kunstenaars na 1994 se werk het uit hul eie persoonlike geskiedenis ontwikkel, net soos Zyma Amien.

Kandidate moet die werk van enige TWEE relevante Suid-Afrikaanse demokratiese kunstenaars na 1994 bespreek wat hulle eie identiteite verken.

Hulle kan na die volgende riglyne verwys:

- Onderwerp
- Invloede
- Kunselemente
- Komposisie
- Styl
- Moontlike betekenis/bodskappe

(14)
[20]

VRAAG 7: GESLAGSKWESSIES: MANLIKHEID EN VROULIKHEID

Die kontemporêre samelewing het 'n meer verdraagsame benadering tot geslagskwessies, wat kunstenaars toegelaat het om met stereotipes te breek.

- 7.1 Kandidate moet bespreek hoekom hulle dink die kunstenaars in FIGUUR 7a en 7b het met stereotipes gebreek.

Kandidate kan reageer op die stelling hierbo deur die volgende riglyne te gebruik:

- **Visuele voorkoms/liggaamstaal**

FIGUUR 7a: Die man word uitgebeeld as 'n sagte, skaam jong man wat afkyk na sy hand. Introvert en selfbehep.

FIGUUR 7b: Die jong man kyk na die kyker met selfvertroue en bravade. Hy staan met sy hande op sy heupe en vertoon sy gespierde en getatoeëerde liggaam. Hy is geplaas asof op 'n verhoog en pronk vir die verheerliking van die kyker.

- **Styl en tegniek**

FIGUUR 7a: 'n Impressionistiese gevoel is aan die skildery gegee deur die gebruik van ligte en sagte kleure. Die werk is gevul met kwashale wat met groot gebaar gemaak is. Ekspressief en skilderagtig. Kort kwashale en die gebruik van spuitverf herinner aan graffiti. Die sagte kleure gee 'n vroulike gevoel aan die jong man.

FIGUUR 7b: Sterk, realistiese kleure is gebruik. Die detail gegee aan die figuur herinner amper aan 'n foto. Super realistiese, noukeurige aanwending van verf met geen sigbare kwashale nie. Die agtergrond herinner aan muurpapier wat baie dekoratief en twee-dimensioneel is. Die motiewe van die muurpapier blyk herhaal te wees in die ontwerpe van die tatoes. Die realistiese gebruik van olieverf is amper soos 'n foto.

- **Stemming en atmosfeer**

FIGUUR 7a: 'n Treurige rustige stemming is geskep. Die figuur blyk baie ontspanne en terughoudend te wees, onbewus van die kyker.

FIGUUR 7b: Gelukkige, joviale en speelse stemming is geskep deur die helder kleure en dekoratiewe patrone op beide die liggaam en in die agtergrond.

- **Interpretasie van geslagskwessies**

Kandidate se eie interpretasie van geslagskwessies en motivering daarvan kan aanvaar word.

(10)

7.2 Die samelewing het bevooroordeelde idees oor manlikheid en vroulikheid.

Kandidate moet hulle standpunt oor hierdie kwessie debatteer in 'n bespreking van die werk van TWEE kunstenaars wat op geslagskwessies in hul werk kommentaar gelewer het.

Hulle moet die volgende as 'n riglyn gebruik:

- Onderwerp/Temas
- Invloede
- Media en tegnieke
- Styl
- Moontlike betekenis/bodskappe

(10)
[20]

VRAAG 8: ARGITEKTUUR IN SUID-AFRIKA

Francois van der Merwe Argitekthe en PKA Internasionale Argitekthe het 'n intelligente regeringsgebou in Tshwane ontwerp. Groen-ster-status is aan hierdie gebou, wat beide die nuwe en die oue kombineer, toegeken. 'n Gedeelte van die Agrivaal-gebou is bewaar en die nuwe gebou 'haak' aan die ou gebou vas en beskerm dus Suid-Afrika se erfenis.

8.1 Kandidate moet in 'n opstel enige twee geboue analiseer wat hulle hierdie jaar bestudeer het deur die volgende te beantwoord.

- **Dink jy dit was 'n goeie idee van PKA Internasionale Argitekthe om 'n gedeelte van die ou Tshwane-gebou by die nuwe ontwerp vir die Agrivaal-hoofkwartiere te inkorporeer? Staaf jou antwoord deur na jou eie voorbeelde te verwys.**

Ja, omdat erfenis bewaar word en dit 'n gevoel van die geskiedenis/gevoel van die verlede skep. Ou geboue is dikwels gebou met pragtige tradisionele materiale soos soliede hout, ou bakstene, sandsteen, marmer, mosaïekwerk ensovoorts. Kandidate hoef nie met die stelling saam te stem nie so lank hulle hul antwoord motiveer.

- **Watter strukture het jou gekose argitekthe in hul geboue gebruik?**

Kandidate se eie inligting moet gegee word met staving.

- **Dink jy argitekthe behoort dele van ou geboue te behou wanneer 'n nuwe struktuur gebou/ontwerpword? Staaf jou antwoord.**

Ja, en slegs as die behoue deel historiese waarde het. Dikwels moet 'n ontwerp aanpas by die oorspronklike ontwerp van die historiese gebou. Kandidate kan ou en nuwe boustyl/materiale ensovoorts insluit. Kandidate se eie inligting moet gegee word met staving.

- **Weerspieël jou gekose gebou Suid-Afrika se erfenis? Staaf jou antwoord.**

Kandidate se eie inligting moet gegee word met staving.

- **Materiaal**

Kandidate se eie inligting moet gegee word met staving.

- **Styl**

Kandidate se eie inligting moet gegee word met staving.

- **Moontlike invloede**

Kandidate se eie inligting moet gegee word met staving.

[20]

TOTAAL: 100